

La Gibelotte

J U I L L E T 2 0 1 5



Sommaire

• Ça s'est passé à Ligny...			4
• Le Garenne vous informe			
Projet de réhabilitation	6	Terrain multisports	7
Réduction des déchets	26	Calendrier de collecte	26
• Le Garenne bavarde			
La Tanche solognote	8	SHOL	11
Bibliothèque	8	CAC	12
Cours d'italien	8	Cours d'encadrement	12
Pays Sologne Val Sud	8	Rénovation du gîte d'étape	21
Ciné Sologne	9	"Ligny d'hier et d'aujourd'hui"	21
Atelier dessin	10		
Sapeurs pompiers	10		
• Le Garenne solidaire			
Djargon Barani	14	Le don du sang	15
• Le Garenne se bouge			
Club de gym	16	Club de pétanque	16
Judo club	17	Club de football	17
• Mémoires lignoises			18
• Les P'tits Garennes			
APEEP	20	Garderie périscolaire	20
Ecole de Ligny	22		
• Le garenne se cultive, Quizz			24
• Le Garenne citoyen			
Opération "Tranquillité vacances"	27	CLIC Relais Entourage	27
E-services CAF	27	Le budget communal 2015	31
• Etat civil, bienvenue...			28
• Pharmacies de garde			29
• Calendrier des fêtes			30
• Infos pratiques			36

Éditorial

Chères Lignaises, Chers Lignois,

Je souhaite tout d'abord saluer la mémoire de Xavier Deschamps qui a été notre conseiller général depuis de très nombreuses années et qui a beaucoup œuvré auprès du Département, des communes du Canton, auprès des Maires, des associations et auprès des personnes tout simplement. Décédé en février dernier sa mémoire restera gravée auprès de nous tous.

En ce qui concerne notre commune, cet été 2015 marque la seconde année de notre mandat et la volonté toujours intacte du meilleur pour vous tous et pour notre village. Notre équipe est toujours volontaire, soudée, ouverte et laborieuse ! Vous avez certainement constaté des nouveautés : un canton qui a accueilli la commune de St-Cyr en Val et une très grande partie d'Orléans La Source, ce qui modifie de manière notable la nature des besoins et des caractéristiques de celui-ci. Une volonté politique nationale avec la loi NOTRE (*nouvelle organisation du territoire de la République*) de faire évoluer nos communautés de communes avec un seuil minimum de 20.000 habitants, si cela se confirme, nous allons devoir nous "marier" avec d'autres communes. Car ne nous trompons pas, les compétences acquises par nos communautés de communes, la mutualisation des services nous conduisent inexorablement vers une réduction de l'autonomie de nos communes. Les réductions budgétaires ont été réelles, les ponctions augmentées comme les charges liées à la mutation des services des droits du sol, jusque-là confiés à l'état (gratuit), qui deviennent une compétence confiée aux communes ou communautés de communes. En ce qui nous concerne, c'est notre communauté de communes qui en reprend la charge à compter du 1^{er} juillet, ce service deviendra payant pour nous, communes, mais il y a aussi les activités périscolaires qui représentent une vraie dépense, le fond de péréquation intercommunal et communal, la mise en accessibilité des ERP (*établissements recevant du public*) ce qui est une très bonne chose, mais comment allons nous faire ? ... Autant de coûts qui, vous le comprendrez, nous contraignent à faire des choix cornéliens entre tel ou tel investissement. Notre second budget, voté à l'unanimité, et je remercie toute mon équipe de m'avoir suivie, est un budget de raison qui nous permet de remettre en l'état ou aux normes nombre d'équipements du village et nous prive de ce fait de gros engagements comme nous le souhaitons tous. Mais la raison est un leitmotiv important pour veiller sur les deniers communaux, vos deniers, sur lesquels je suis particulièrement vigilante, soyez-en sûrs, et qui comme prévu, n'ont subi aucune augmentation communale et j'y tiens beaucoup.

Mais pour notre village, j'ai beaucoup de rêves et beaucoup d'envies, j'y travaille avec mon équipe et les années qui viennent vont être déterminantes. Je souhaite souligner auprès de vous l'implication de l'équipe en place, les adjoints bien-sûr et tous les conseillers municipaux sans exception. Quant au personnel communal, je le remercie pour sa grande disponibilité, son action, sa motivation et son dynamisme. Nos secrétaires sont toujours très occupées et je suis à leurs côtés chaque jour pour gérer ensemble les problématiques et les dossiers très variés qui, croyez-moi, nous occupent beaucoup ! Les normes, les lois et les règles sont quant à elles chaque jour plus nombreuses et je vous assure qu'il faut une attention toujours plus performante pour enregistrer, ne rien omettre, et tout mettre en place. Les choses sont un peu contradictoires, on vous supprime vos moyens, et vos devoirs et implications sont chaque jour augmentés... Allez comprendre.

Je vous souhaite un très bel été.



Le Maire, Anne Gaborit

Ligny-le-Ribault
poursuit ses actions
en faveur du
développement
durable et imprime
sur un papier
respectant la gestion
durable
des forêts



ça s'est passé



► **14 DÉCEMBRE :**
Soirée « Quel cirque »



► **9 JANVIER :**



► **19 AVRIL :** Journée « Pêche à la truite », Tanche solognote



► **23 AVRIL :** Repas des Aînés



► **1ER MAI :** Crue du Cosson



► **COMMÉMORATION DU 8 MAI 1944**



► **3 JUIN :**
30^{ème} Ronde
cyclotouriste
de l'USEP
Seine et Marne



à Ligny...

5



Vœux de Madame le Maire, Remise de la médaille de la ville à M. Bernard Le Breton



► 23 AVRIL : Réunion du GERFA



► 29 MAI : Plantation d'un liquidambar à la Maison de la Brique



► 17 JUIN : Inauguration du terrain multisports



► 1ER JUILLET : Réunion Pays Sologne Val Sud

Le garenne vous informe



>> ASSAINISSEMENT

Réhabilitation du réseau d'assainissement et de la station d'épuration

Le projet de réhabilitation du réseau d'assainissement et de la station d'épuration avance. Actuellement, le bureau d'études d'ingénieurs a été retenu et nous commençons à travailler ensemble pour définir le cahier des charges techniques. Des réunions publiques seront organisées.

C'est un projet qui doit répondre aux normes environnementales actuelles mais aussi pour les 20 à 30 années à venir.

Pourquoi refaire une station d'épuration ?

Les normes concernant les rejets dans les rivières sont de plus en plus contraignantes. Notre station actuelle, qui répondait à des normes il y a 30 ans, ne répond plus aux normes actuelles. Cela fait maintenant plus de 10 ans que le conseil général et la police de l'eau alertent les élus de Ligny des dysfonctionnements des installations.

En 2012, une étude diagnostique du réseau collectif d'eau usée et de la station d'épuration a été effectuée. Cette étude a montré que d'une part, le réseau recueille des eaux parasites et que d'autre part la station est en saturation hydraulique.

Au niveau du réseau

Notre réseau d'assainissement collectif est entièrement séparatif. Ceci veut dire que les eaux pluviales ne sont pas mélangées avec les eaux usées. C'est une bonne chose car ceci évite d'avoir un ouvrage trop important au niveau du retraitement. Cependant, il y a plusieurs problèmes à corriger :

- Le sol a travaillé et des contre-pentes sont apparues. Ceci signifie que l'eau usée ne s'écoule pas correctement.
- Le réseau laisse passer de l'eau provenant du sol. Il y a des infiltrations.
- Des parties sont cassées et d'autres laissent apparaître des racines ou encore des formations calcaires.

Il est impératif de corriger les défauts du réseau pour bien définir la nouvelle station.

Au niveau de la station

Plusieurs défauts existent. Ils sont liés, en partie, à la vétusté de l'ouvrage. Comme le montre le schéma ci-après les points négatifs sont nombreux :

- Les grilles de filtrages à l'arrivée ne sont plus adaptées.
- La taille et la mise en fonctionnement du bassin d'aération ne sont plus adaptées.
- L'évacuation des boues dans le clarificateur engendre un dysfonctionnement sur la qualité de l'eau rejetée.
- La taille des lits de roseaux est trop petite. Il faudrait la tripler.
- La quantité d'eau rejetée dans le Cosson n'est pas mesurée précisément.
- La quantité d'eau à traiter correspond parfois à 140% des capacités de l'ouvrage.
- Il n'y a pas de traitement du phosphore.
- ...

Il est impératif de refaire un ouvrage répondant aux contraintes actuelles et futures.

Où implanter la nouvelle station ?

Actuellement en contre bas du village, une bonne partie des eaux usées arrive par gravité. Il n'y a donc pas besoin de pompe de relevage pour toute la partie nord du village.

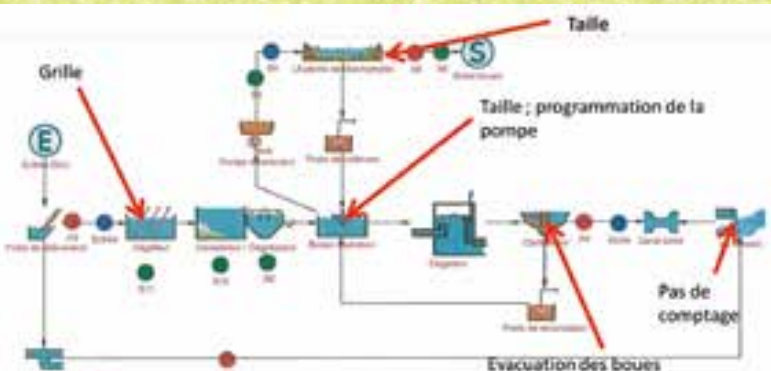
Le terrain autour de la station, le pré, appartient à la commune.

Pour ces deux raisons la prochaine station sera sur le même site mais la zone sera étendue. De plus le Plan Local d'Urbanisme (PLU) maintient ce service à cet emplacement.

Coût estimé

L'enveloppe financière prévisionnelle de l'ensemble des travaux est estimée à 1 600 000€HT.

Olivier GRUGIER adjoint au maire



Le garenne vous informe



7

> > TERRAIN MULTISPORTS

Un terrain multisports permet de répondre à différents besoins sportifs. C'est un lieu de vie et de rencontres pour des jeunes et moins jeunes en alliant plaisir sportif et sécurité. De multiples activités sont possibles : football, hand, basket, volley, badminton, hockey sur gazon...

Naissance de l'idée

Conseil municipal du 19 décembre 2014 : proposition de demander une subvention de Dotation à l'Équipement des Territoires Ruraux dont un des axes prioritaire est l'aide au financement de structure sportive à vocation scolaire et périscolaire.

L'emplacement choisi est un terrain communal placé à côté des terrains de tennis et qui est en friche depuis plus de 10 ans.

Choix du terrain

Conseil municipal du 26 janvier 2015 : après consultation de 4 fournisseurs, un choix a été effectué. Le terrain « Chabal sports » est retenu. Un mécénat est retenu permettant de réduire le coût de 10.000€. Coût du terrain et de son installation 47.260 € hors taxes.

Inauguration

La subvention nous a été attribuée pour 30% du coût.

L'inauguration a eu lieu le 17 juin en la présence de Sébastien Chabal.

Olivier GRUGIER adjoint au maire



SARL **Garage**
ADAM

91, rue G. de Fontenay
45240 LIGNY-LE-RIBAUT

Tél. 02 38.45.42.09 - Fax. 02 38 45 46 14
garage.adam@orange.fr

Vente de véhicules neufs et occasions Toutes marques
tourisme et utilitaire - Chrono service - Réparations
toutes marques - Tôlerie peinture - Dépannage



Sarl Bruno
RICHARD

Alarme - Automatisation
Interphone - Vidéo
Installation - Dépannage - Maintenance

115, rue César Finance
45240 Ligny-le-Ribault
Tél. et fax : 02 38 45 43 00
Port. 06 86 58 24 48

Le Garenne bavarde



>>> LA TANCHE SOLOGNOTE

Nous avons débuté une nouvelle saison par notre Soirée Potée. Le 21 mars c'était l'ouverture de l'étang, les passionnés de pêche étaient présents dès l'aube.

Sous un grand soleil, le lâcher de truites des 18 et 19 avril a été un grand succès avec de nombreux pêcheurs pendant ces deux jours et s'est terminé par une tombola le dimanche vers 17h.

Nous remercions Gérard pour le premier prix (une literie complète Dunlopillo) et nos commerçants pour les lots offerts. Nous remercions Mme le Maire et les conseillers pour leur présence pour le tirage.

Le bureau vous souhaite de bonnes vacances d'été

Le bureau.

>>> BIBLIOTHEQUE

La Bibliothèque Denise DURANT des AULNOIS restera ouverte tout l'été pour vous aider à trouver des Romans actuels, modernes ou classiques, Policiers, livres d'Arts ou d'Histoire pour vos vacances...

Nous continuerons à vous proposer des livres sur le Centenaire de la Guerre de 14 - 18.

Des livres, Romans, Théâtre, Biographie de Marcel PAGNOL dont nous fêtons le 120e anniversaire de la naissance.

Un hommage aussi à Renée NIVELLE, notre Romancière de Ligny qui vient d'écrire un 3ème livre, aussi beau que les deux premiers. « ISA » qui vous a emmené de la Tunisie à la Sologne en passant par des chemins enchantés de Cannes, la Côte d'Azur... et « Parle-moi mon Amour » qui nous conduira de Bordeaux au Canada du 17ème siècle. Un roman fascinant...

Pour ceux qui partiront, les livres de voyages auront peut-être votre priorité et bien sûr toujours de nombreux livres, documents pour enfants...

>>> COURS D'ITALIEN

Un peu de soleil d'Italie à Ligny le Ribault (suite)

En effet, depuis l'article paru dans la dernière Gibelotte, le groupe qui s'était formé autour d'une douzaine de participants, s'est un peu effiloché au fil du temps, mais retient encore 6 à 8 italophones très motivés.

De l'apprentissage et de la prononciation des lettres de l'alphabet, de la combinaison et de l'association desdites lettres pour former des syllabes pas toujours évidentes (chiacchierare par exemple qui signifie bavarder), de la position juste de la langue pour arriver à rouler le fameux « r » (pour lequel tous les italiens ne sont pas forcément prédisposés), de mettre l'accent

tonique sur la bonne partie du mot, de conjuguer un verbe régulier ou irrégulier au présent de l'indicatif, de traduire un argumentaire simple qui vante les avantages d'un appartement à louer à Rome, nous pouvons déjà être fiers.

Le bilan de cette première année est donc très positif.

L'année se termine, aussi je donne rendez-vous à ce groupe et à d'éventuelles personnes intéressées qui ont déjà quelques notions, pour une immersion vers le futur....

de l'indicatif !

Buone vacanze a tutti voi !
Louis Olivieri



WWW.PAYS-SOLOGNE-VALSUD.FR



Ses missions

- Organe de gestion, le pays contribue au développement et à l'aménagement de son territoire
- Il assume la négociation et la signature des différents "Contrats de Pays" avec la Région Centre
- Il anime les différentes réflexions des collectivités adhérentes dans le cadre de la mise en œuvre du "Contrat de Pays".
- Il met en œuvre et anime des dispositifs territoriaux, nationaux voire européens (OCMACS, programme LEADER, etc)

Pour plus d'informations, rendez-vous sur www.pays-sologne-valsud.fr

Le Garenne bavarde



9

>>> CINE SOLOGNE

La fréquentation de notre saison 2014 / 2015 est en hausse par rapport à l'an dernier, sans doute liée aux films proposés mais également à la **qualité numérique de nos projections, tant au niveau de l'image qu'au niveau du son.** En

effet, la Municipalité de Ligny a accepté d'investir dans une sono numérique de qualité et nous l'en remercions vivement.

Voici le bilan de l'année 2014 / 2015 pour Ligny (octobre à mai) :

FILMS	MOIS	Adultes	Enfants	TOTAL
QU'EST-CE QU'ON A FAIT AU BON DIEU ?	OCT 2014	48	5	53
HIPPOCRATE	NOV 2014	26	1	27
MINUSCULE - 18 H	DEC 2014	2	2	4
BON RETABLISSEMENT- 20 H	DEC 2014	24	2	26
SAMBA	JANV 2015	37	2	39
LA FAMILLE BELIER	FEVRIER 2015	88	12	100
LES SOUVENIRS	MARS 2015	55	12	67
TOUTE PREMIERE FOIS	AVRIL 2015	28	0	28
LE DERNIER LOUP	MAI 2015	41	7	48

Les tarifs sont intéressants (par rapport aux salles orléanaises et nous passons des films récents) :

5 € pour les Adultes et 3,50 € pour les moins de 16 ans.

N'oubliez pas de profiter de la **CARTE DE FIDELITE** : 20 € la carte, donnant droit à 5 séances, ce qui ramène le prix de la séance à 4 € au lieu de 5 € (tarif normal pour les Adultes).

Beaucoup de flexibilité avec cette carte qui n'est pas nominative et qui peut être utilisée dans toutes les communes du circuit CINE SOLOGNE, en famille ou entre amis.

NOUVEAUTÉ : nous envisageons de débiter la saison 2015 / 2016 **dès le jeudi 10 Septembre** puis nous reprendrons notre rythme habituel du 1er jeudi du mois, d'octobre à mai. Vous serez informés par affiches, devant la Mairie et près de l'Église, ainsi que chez certains commerçants que nous remercions vivement pour leur coopération.

Voici les dates de la rentrée pour le début de saison 2015 / 2016 :

- jeudi 10 Septembre 2015
- jeudi 08 Octobre 2015
- jeudi 05 Novembre 2015
- jeudi 03 Décembre 2015

Je tiens à remercier ma fidèle équipe composée de Jean et Jeannine TRASSEBOT, Bernard ROBERT et Alain GARCIA : sans l'aide du CAC, CINE SOLOGNE LIGNY ne pourrait assurer sa prestation.

Merci également au personnel communal qui se charge du transport du matériel et de la préparation de la Salle en installant les chaises et la sono.

Nous vous souhaitons un bon été.

Pour l'équipe Ciné-Sologne Ligny,
Béatrice CABOURG

CARO'COIFF



COIFFURE À DOMICILE
homme, femme, enfant
Ligny-le-Ribault - Tél. 06 16 71 28 56

POUSSIN

Dominique & fils

AMÉNAGEMENT D'ESPACE PAYSAGÉ

Dallage - Pavage - Béton désactivé - Nidagravel gravillonné - Clôtures
- Piliers - Emulsion gravillonné & enrobé rouge et noir - Viabilisation
de terrain - Terrassements divers avec mini-pelle 3T et 8T - Puisards -
Installation sanitaire - Allées tous matériaux - Maçonnerie paysagère

90 rue de la Fontaine
45240 LIGNY-LE-RIBAUT
Tél/Fax 02 38 45 46 68
Port. 06 08 64 11 37
dominique.poussin@wanadoo.fr
www.dominique-poussin.com



Le Garenne bavarde



>>> ATELIER DE DESSIN



Vous cherchez un moment privilégié pour travailler en toute sérénité, n'hésitez pas à venir nous voir. **La rentrée est fixée au mercredi 2 septembre pour les adultes, au mercredi 9 septembre pour les enfants.**

Pour tout renseignement complémentaire
Michèle NEUHARD, professeur au 06 85 36 18 79
Michèle CORMERY, contact au 02 38 45 44 55

L'atelier de dessin peinture exposera avec Michèle Neuhard lors du Forum des associations le samedi 5 septembre.

Les cours de dessin-peinture se déroulent tous les mercredis, hors vacances scolaires, de 18h00 à 20h30 dans la petite salle polyvalente.

Les cours s'adressent aussi bien aux débutants qu'aux élèves confirmés, aux jeunes qu'aux moins jeunes. Toutes les techniques peuvent être abordées. Vous aimez peindre, dessiner...



>>> SAPEURS-POMPIERS



Vous avez 16 ans et plus, vous avez envie de vous investir pour votre village, informez-vous et rejoignez la famille des Sapeurs-Pompiers de Ligny le Ribault.



De plus pour les jeunes à partir de 12 ans, vous pouvez intégrer une section de jeunes sapeurs-pompiers (JSP) : une formation sur 4 ans à l'issue de laquelle vous deviendrez sapeur-pompier opérationnel.

COMPOSITION DU CENTRE DE PREMIÈRE INTERVENTION (CPI) :

Chef du centre : Adjudant-Chef Bernard VAN HILLE

Adjoint-chef du centre : Adjudant Eric VIGINIER

1 Infirmier

2 Sergents

4 Caporaux

2 1ère Classe

NOUVEAUX BUREAU DE L'AMICALE

Président : Hervé CONTAULT

Vice-président : Jérôme MICHEL

Trésorier : Bernard VAN HILLE

Vice Trésorier : Olivier GRUGIER

Secrétaire : Jeremy GLORIAN

Vice-secrétaire : Mickaël AVISSE

Assesseur : Nicolas CHAUMET

Assesseur (représentant des Anciens) : Christian LEMAIRE

Au 27 mai 2015, être Sapeurs-Pompiers à Ligny le Ribault c'est 20 interventions :

- 11 Prompts Secours
- 1 Ouverture de porte
- 2 Accidents voies publiques (AVP)
- 1 Feu de cheminée
- 1 Feu de forêt
- 4 Inondations

Intervention de l'infirmier Sapeurs-Pompiers

- 14 Prompts Secours
- 4 Accidents voies publiques (AVP)



L'Amicale des Sapeurs-Pompiers vous remercie de l'accueil que vous leur faites lors de leur passage en fin d'année, pour leurs calendriers. Soyez-en grandement remercié !

**SAINTE-BARBE
SAMEDI 21 NOVEMBRE 2015**

Bonnes Vacances d'été à toutes et tous

Le Garenne bavarde



11



>>> SOCIÉTÉ D'HORTICULTURE



Presqu'une moitié d'année depuis la dernière Gibelotte...

Et pour débiter une innovation: notre rencontre annuelle sera dorénavant en janvier: L'occasion de passer ensemble un bon moment prolongé cette année par un repas partagé suivi de la projection du documentaire de l'association Djangon Barani «De l'oseille pour la sauce» illustrant le formidable travail qu'elle réalise au Burkina Faso.....et pour finir sur une douceur, la galette des rois... Au cours de cette journée nous avons eu le plaisir d'accueillir de nouveaux adhérents, souhaitons-leurs la bienvenue parmi nous!

La toilette de printemps du jardin de l'écomusée, la taille de l'osier au Pré des Saules sont toujours des moments chaleureux de rencontre et d'échange.

Toujours dans un esprit de curiosité, la séance d'art floral de printemps était une initiation à l'IKE-BANA.....interprétation très libre bien sûr, soyons modestes, mais le résultat fut à la hauteur de nos espérances!!!

Hélas parfois les hasards du calendrier du mois de Mai et ses nombreux ponts font que des activités programmées doivent être reportées, ce fut le cas de la vannerie et la sculpture sur légumes. Espérons de l'automne sera clément pour que nous puissions travailler en extérieur.....

Au Jardin des Écoliers, Christian et Jean Pierre, adhérents promotion 2015 sont venus renforcer l'équipe

avec des nouveaux savoir-faire: après l'art floral, l'atelier nichoir, voici venu le travail de poterie pour la décoration du jardin! Le JDE c'est aussi la visite d'intervenants de la biodiversité: au printemps, les enfants se sont intéressés successivement aux hôtes de la mare, aux vers de terre et aux escargots.

En participant à la commission fleurissement de Ligny, la section locale de la SHOL apporte sa modeste contribution à la municipalité dans sa réflexion sur la mise en valeur des atouts de notre village pour en améliorer le cadre de vie. Vaste chantier... et premier résultat: Ligny a reçu le panneau «village fleuri» et un liquidambar du Comité Départemental de Fleurissement! L'arbre a trouvé sa place près de la Maison de la Brique, solennellement planté le 29 mai par les enfants du JDE.

Être «village fleuri» ce n'est plus uniquement des fleurs exposées à la vue des passants, c'est devenu un état d'esprit, une implication de chacun, grands et petits.

Marcel Proust a dit: « *Le véritable voyage de découvertes ne consiste pas à chercher de nouveaux paysages, mais à avoir de nouveaux yeux.* »

C'est peut-être le moment pour chacun d'y réfléchir et comme souvent c'est sans doute de nos enfants que l'exemple viendra et pourquoi pas de ceux du Jardin des Écoliers?

Françoise Raynaud

LEBRAUT YANNICK
HORTICULTEUR

VENTE AU DÉTAIL : FLEURS SÈCHÉES
PLANTS A MASSIFS • PLANTS DE TOMATES
GÉRANIUMS • FUCHSIAS • CHRYSANTHÈMES

134 - Les Villeneuve - 45370 CLÉRY-ST-ANDRÉ
tél. 02 38 45 73 39

Présent les samedis sur la place de l'église de Ligny-le-Fibault

Le Garenne bavarde



>>> COMITE D'ANIMATION COMMUNALE

Le CAC est constitué de bénévoles. Il a pour seul but d'animer et de faire vivre notre village.

MANIFESTATIONS REALISEES DEPUIS JANVIER 2015

31 Décembre 2014 – 1er Janvier 2015 : RÉVEILLON DE LA SAINT SYLVESTRE

Notre association organisait cette année encore, le traditionnel réveillon de la Saint Sylvestre. Cent sept personnes étaient présentes à cette soirée.

Les quelques petits soucis repérés lors du déroulement de la soirée, immédiatement signalés, ont rapidement été corrigés pour que tout le monde passe un agréable moment. Toutes les personnes présentes ainsi que les membres du CAC ont été satisfaits de la qualité des plats proposés et de l'organisation de cette soirée.

Bob Cely, qui assurait l'animation de la soirée, a encore su se montrer attentif aux désirs de chacun grâce au large choix de ses musiques. Merci à tous les participants et personnes présentes pour l'organisation de cet évènement.

11 avril 2015 : THÉÂTRE

Cette année, la représentation théâtrale a eu lieu un petit peu plus tard que l'an passé. La troupe des Sautéziots de Chambon la Forêt nous a proposé cette année, deux pièces comiques, "Anonyme" de Gérard Affard et "le mur de son" de Claude Husson. Petite nouveauté, de délicieuses crêpes étaient proposées à l'entracte. Et même si tous les fauteuils de la salle des fêtes n'étaient pas occupés, les spectateurs ont apprécié la prestation !

19 Avril 2015 : RANDONNÉE

Le beau temps était au rendez-vous ce dimanche pour la randonnée organisée par notre association. Les 548 participants ont découverts ou redécouverts pour certains, les chemins de Sologne via quatre circuits proposés (25km, 17km, 11km et 6km), le tout sous un magnifique soleil. L'accueil, la bonne humeur ambiante ainsi que différents stands de ravitaillement sont toujours aussi appréciés par nos amis marcheurs ! Nous vous donnons rendez-vous le samedi 29 août pour notre prochaine randonnée, qui aura la particularité d'être semi-nocturne !

31 Mai 2015 : FÊTE DU COSSON

Jacky nous a proposé cette année les prestations des groupes Maud'Têt, Acoustic Live, Irya, Taxemo, David MacLann, Lionel et les Ménestriers et SDR. Les traditionnelles moules/frites et saucisses (chipolata ou merguez)/frites étaient également au rendez-vous ! Merci à nos chefs cuisiniers, à tous les bénévoles qui ont rendu cette prestation possible et merci à tous de votre venue !

7 Juin 2015 : CONCOURS DE BOULES

Comme tous les ans, Jeannot vous a reçu nombreux dans la cour de l'école pour un tournoi de boules en toute convivialité !

26 Juillet 2015 : FÊTE DE LA SAINTE-ANNE

Cette année, le thème retenu pour la fête de la Sainte-Anne était « la Sologne ». Un repas solognot proposé par le CAC et de nombreuses animations ont permis aux chineurs et promeneurs de découvrir notre région.



Le Garenne bavarde



13

>>> COMITE D'ANIMATION COMMUNALE

MANIFESTATIONS A VENIR :

→ 29 Août 2015 : RANDONNÉE PÉDESTRE

Sur le même principe que la randonnée semi-nocturne de l'an passé, qui avait attiré plus d'une centaine de randonneurs, nous vous proposons de renouveler l'expérience ! Nous vous attendons donc nombreux pour cette randonnée !

→ 6 Septembre 2015 : Pour ne pas déroger à la tradition, le **BALL-TRAP** se déroulera au lieu-dit « les trois chênes » à Ligny-le-Ribault en septembre prochain.

→ 9 Octobre 2015 : Venez nous retrouver nombreux le **VENDREDI 9 OCTOBRE, EN SALLE DES FÊTES, POUR L'ASSEMBLÉE GÉNÉRALE DU CAC**. Nous présenterons le bilan de l'année passée et vous proposerons un calendrier des événements prévus pour l'année 2016. Cela peut également être l'occasion pour ceux qui ne nous connaissent pas encore de découvrir nos activités, et pourquoi pas, de nous rejoindre !

→ 31 Décembre 2015 : RÉVEILLON DE LA SAINT SYLVESTRE

N'oubliez pas également les rendez-vous ciné Sologne !

CONTACTS

Jackie Pige (Co-président) : 02.38.45.42.70
Jean Trassebot (Co-président) :
06 77 53 51 17
Bernard Robert (Trésorier) : 02.38.45.45.69
Jacques Benoît (Fête du Cosson et matériel de sonorisation) : 06.78.14.83.47
Réservation pour le vide grenier :
07 82 04 77 44
Jeanne Cariou (Réservation du matériel) :
02.38.45.04.18
Monique Pierre (Randonnée) :
02.38.45.78.08
Michel Jeanjon (Randonnée) :
02.38.45.78.08

Adresse mail du CAC : cac.ligny@laposte.net
Numéro de portable du CAC : 07 82 04 77 44

>>> COURS D'ENCADREMENT



Venez découvrir l'art de l'encadrement. Ce sont des moments de convivialité où la bonne humeur règne et nous permet de découvrir cet art inconnu, mais captivant.

Les inscriptions de la rentrée de septembre 2015 se feront le mardi 8 septembre de 17h à 19h30 à la salle polyvalente.
Ou merci de contacter :
Ysabelle, professeur,
au 06.30.47.40.80



Les cours reprendront le mardi 15 septembre.
Les sessions, hors vacances scolaires, se dérouleront chaque mardi :
de 14h00 à 16h00, de 16h30 à 18h30, de 19h00 à 21h00

Le garenne solidaire



>> UN NOUVEAU PROJET POUR DJANGON BARANI

Ce début d'année 2015 a vu une nouvelle concrétisation du partenariat entre Djangon Barani et l'Université d'Orléans avec le séjour au Burkina Faso de Souleymane NIANG, étudiant en Master 2 « Développement Durable et Local dans les Pays Emergents ». La mission de cet étudiant était d'évaluer la faisabilité d'un nouveau projet souhaité par la population de Barani : la création d'une laiterie.



En effet, les habitants de Barani possèdent des troupeaux de bovins très importants mais malgré l'importance du cheptel le lait manque dans le village. Le système d'élevage extensif pratiqué, avec la migration du bétail de la zone pastorale vers le sud du pays en saison sèche, et la race des vaches, peu exigeantes en nourriture mais peu productives, font que la production laitière est très modeste : 1 à 2 litres par jour et par vache ! Un bâtiment destiné à abriter une laiterie a été construit à Barani il y a 5 ans, sous l'impulsion du Ministre des Ressources Animales d'alors, cependant l'équipement nécessaire n'a jamais été acquis. Aujourd'hui la population de Barani souhaite voir ce projet aboutir et demande notre soutien.



Pendant les deux mois de son séjour, Souleymane Niang a étudié en détail ce projet. Il s'est rendu dans plusieurs laiteries déjà existantes dans le pays afin d'évaluer les possibilités et les besoins. Certaines de ces laiteries sont de véritables entreprises avec plusieurs salariés et des activités diversifiées comme par exemple de la production de miel ou la vente de glaçons mais aussi la reproduction du bétail pour la vente ou encore des centres d'hébergement. D'autres en revanche restent de petites structures fonctionnant avec 1 ou 2 personnes.

Le projet de Barani serait dans une catégorie intermédiaire. La première étape serait de former la population à la pratique de l'embouche laitière, c'est à dire à l'élevage de type intensif, afin que les

vaches soient mieux nourries et produisent plus de lait. Cela implique de faire des cultures fourragères pour lesquelles la Mairie s'engage aujourd'hui à mettre à disposition 10 hectares de terre.



La seconde étape est l'acquisition de bêtes de race Goudali, reconnues pour leur qualité de laitière (une dizaine de litre par jour). Ces animaux, dont le prix est très largement supérieur à celui du bétail traditionnel, seront achetés à une autre laiterie burkinabé qui en fait l'élevage. Enfin, il faudra former les personnes en charge de la laiterie, tant aux aspects techniques qu'aux aspects commerciaux du travail et également acquérir le matériel nécessaire à la transformation du lait (réchauds, frigos...).



Il s'agit donc pour notre association d'un projet très important, susceptible d'impliquer la population d'éleveurs de Barani dans son entier et ayant des retombées à la fois agricoles et économiques mais nécessitant des financements importants. Cependant, aujourd'hui l'État burkinabé est conscient du coût économique d'une production laitière déficitaire, et il appuie, au moins sur le plan administratif, la création de telles structures oeuvrant à la sécurisation alimentaire de la population. Un gros travail reste à fournir pour promouvoir ce projet auprès des bailleurs de fonds.

Cécile Arnaud, présidente de Djangon Barani.

Le garenne solidaire



>>> UN GESTE CITOYEN : LE DON DU SANG

Les dons sont indispensables et sont utilisés dans un but thérapeutique pour traiter les nombreuses personnes malades (cancers, leucémies, etc...), victimes d'accident, qui vont subir une lourde intervention chirurgicale ou encore dans un but de recherche ou d'enseignement. Dans notre région, 700 poches de sang doivent être prélevées chaque jour pour répondre aux besoins. **Ces besoins quotidiens mettent en évidence l'importance capitale du don de sang.**



Le don de Sang est géré par l'Établissement Français du Sang (EFS) qui est l'opérateur unique de la transfusion sanguine.

LES PRINCIPALES CONDITIONS POUR DONNER SON SANG :

- Être âgé(e) de 18 à 70 ans,
- Être muni(e) d'une pièce d'identité avec photo,
- Être reconnu(e) apte au don,
- Peser au moins 50 kg,
- Avoir un taux d'hémoglobine suffisant

Il est recommandé de s'alimenter avant un don et de bien boire après avoir fait un don.

LES 4 ÉTAPES DU DON DE SANG :

1. Vous êtes accueilli(e) par une secrétaire de collecte,
2. Vous vous entretenez avec un médecin qui détermine votre aptitude au don,
3. Le don de sang dure de 5 à 10 minutes et permet de prélever environ 480 ml de sang (le volume prélevé dépend de la taille, du sexe et du poids du donneur),

4. Après votre don, vous restez sous la surveillance de l'équipe médicale dans l'espace repos où une collation vous est offerte. Après un don, il est important de boire beaucoup et de manger.

La durée totale de ces étapes est d'environ une heure.

Une femme peut donner son sang 4 fois par an, un homme 6 fois, en respectant un délai d'au moins 8 semaines entre chaque don.

LES SITES DE COLLECTES PRÈS DE LIGNY :

Site fixe avec ou sans rendez-vous à Saint Jean de la Ruelle

(Lundi - Mardi - Mercredi - Vendredi: 8h30 - 15h00, Jeudi: 8h30 - 13h et Samedi: 8h30 - 13h) 190 rue Léon Foucault 45140 Saint Jean De La Ruelle

SITE DE COLLECTE MOBILE : Espace Madeleine Sologne à la Ferté Saint Aubin où L'Établissement Français du Sang se déplace plusieurs fois par an.

Habitants de Ligny, donner votre sang, c'est un geste simple et rapide qui peut permettre de sauver des vies et contribuer à la recherche.

Pour prendre un rendez-vous sur l'un des sites fixes, consultez les dates des prochaines collectes ou obtenir plus de renseignements vous pouvez faire le 0800 109 900 ou vous rendre sur le site internet : www.dondusang.net

Jérémy Glorian



Sylvain NÉVÉ votre nouveau conseiller immobilier vous accompagne pour toutes vos démarches d'achat et de vente.

06 81 83 24 36
sylvain.neve@immoliason.fr

SECTEUR :

- Ligny-le-Ribault
- La Ferté St-Aubin
- Jouy-le-Potier
- Ardon
- Dhuizon
- Chambord
- Yvoy-le-Marron
- Crouy-sur-Cosson
- Villeny
- La Ferté St-Cyr
- Neung-sur-Beuvron
- La Marolle-en-Sologne
- Lamotte-Beuvron
- St-Laurent-Nouan



BOUCHERIE CHARCUTERIE - VOLAILLES

Jean-Marie BRÉAN

Viande charolaise élevée et abattue dans la région, charcuterie fabrication maison, gibiers de Sologne en saison, plats cuisinés à emporter
Nouveau : Rayon Fromages

97, rue du Général de Gaulle

45240 LIGNY-LE-RIBAULT

Tél. 02 38.45.42.04

Boucherie ouverte tout l'été

Le garenne se bouge



>>> CLUB DE GYM

Et voilà ! Tout allait bien et Fred nous lâche !

Non, mais en vrai, Frédérique Ayrault a rendu son tablier de présidente du club. Et nous la

remercions très très chaleureusement, nous les adhérents passés et présents (non pas pour avoir quitté la fonction!) mais pour avoir pendant 10 ans, assumé ce rôle avec vigilance et énergie.

C'est Marie Hélène Arnaud (l'ex-trésorière) qui a bien voulu lui succéder et Brigitte de Cathelineau qui reprend la trésorerie. Le club continue sereinement.

Merci à nos 2 animatrices qui nous aident à garder la forme. Bravo à Florence qui depuis cette année a repris le cours du Lundi et fait l'unanimité sur sa compétence. Quant à Roselyne, il n'y a pas de raison pour ne pas rappeler qu'elle est excellente.

Nous rappelons aux lignoises et aux lignois que leurs cours, très accessibles et capables de s'adapter au niveau de chacun, permettent de :

→ garder la souplesse des articulations

→ améliorer le système cardiovasculaire et respiratoire

→ de tonifier la musculature, améliorer la posture

→ améliorer l'équilibre

→ éveiller l'attention

→ favoriser une meilleure coordination des mouvements

En résumé ils apportent bien-être et santé dans la convivialité.

Nous espérons que cela donnera envie à de nouveaux adhérentes et adhérents de nous rejoindre. Nous les accueillerons avec plaisir !

En ce qui concerne les conditions pratiques, elles restent les mêmes :

• 140€ pour indifféremment 1 ou 2 cours par semaine.

• Lundi de 18h40 à 19h40 avec Florence

• Mercredi de 20h15 à 21h15 avec Roselyne

(possibilité de 2 cours d'essai gratuits)

Pour plus de renseignement, adressez-vous à :

Marie-Hélène ARNAUD : 06.07.56.91.66

Joëlle FONKNECHTEN : 02 38 45 49 76

Bel été à tous, Le club.



>>> CLUB DE PÉTANQUE

Nous vous avons récemment fait part d'un projet de création d'un club de pétanque à Ligny-le-Ribault : info-lettre de la Mairie, affiches chez les commerçants.

Ce projet prend forme. Plusieurs personnes se sont manifestées et sont prêtes à nous rejoindre. Joueuses, joueurs de tous niveaux, n'hésitez pas à prendre contact.

Le but de cette amicale étant avant tout de créer un espace de convivialité.

Une réunion sera prochainement programmée.

• Serge Brissard - Tél. 06 83 01 55 81

serge.brissard@wanadoo.fr

• Domenico Tata - Tél. 06 89 52 80 94

tata.domenico@orange.fr

• Robert Sureau - Tél. 06 86 89 34 71

FROMAGE FERMIER
DE CHEVRE DU ROVE



OUVERT SUR APPEL AU 06 81 83 34 60

et le samedi de 14h à 18h

RANCH DES ROVES 06 86 96 19 20

La Californie - Rte de Beaugency - Ligny le Ribault



Tonte - Engazonnement - Desherbage - Débroussaillage
Taille de haies et arbustes - Plantations
Arrachage - Evacuation déchets verts

Cédric Montigny

415 chemin de la Bretèche - Ligny-le-Ribault
mc.paysages@gmail.com

06 79 10 33 89

Le garenne se bouge

17



>>> JUDO CLUB DU VAL D'ARDOUX



La saison du club de judo s'est terminée de façon festive pour son 20^{ème} anniversaire. Cette manifestation a permis aux judokas et parents de découvrir la pratique du taïso et du jujitsu, des disciplines de la fédération française de judo que le club proposera aux adultes à la rentrée (et aux jeunes à partir de 14 ans). Les résultats sportifs sont très satisfaisants pour notre petit club avec 3 Minimes et 1 Benjamin qui ont passé la sélection départementale pour participer au championnat régional. La relève arrive avec la génération des Poussins qui ont marqué beaucoup de points aux deux premières épreuves des petits tigres.

Pour la prochaine saison, nous accueillerons un nouveau professeur qui aura un emploi à temps plein pour le club ce qui nous permettra de proposer plus de pratique sportive et de services pour nos communes.

Sur Ligny-le-Ribault, les cours de judo seront toujours le jeudi soir. Nous proposerons un nouveau créneau pour les adultes (19h30 – 21h) dont le contenu sera adapté en fonction des personnes intéressées.

Des séances d'essais et découverte sont prévues les 3 et 10 septembre. Toutes les informations seront affichées et disponibles en flyers pendant l'été.



>>> CLUB DE FOOTBALL

L'année sportive se termine, riche en événements pour cette première :

→ La soirée moules-frites où près de 130 personnes ont répondu présentes en Février. Notre partenaire restauration Philippe et toute son équipe du Saint Hubert avec leur savoir-faire nous ont régalez. Notre disc-jockey Adeline a animé la soirée avec des musiques pour tout le monde. Date à retenir début Février 2016 pour la prochaine.

→ la crêpe party avec le concours de nos ados
→ la sortie VTT pique-nique
→ les matchs amicaux contre Jouy-le-Potier. Les joueurs ont été d'une exemplarité tant sur le plan sportif avec 4 victoires que par leur comportement.

Bravo à tous ainsi qu'aux parents accompagnateurs et aux mamans pâtisseries.

Un grand merci à la municipalité pour le prêt de salle, la tonte du terrain et le traçage des lignes.

Nouveauté avec des partenaires qui ont offerts aux enfants des tenues dignes de représenter un club :

- coupe-vent Garage Bruno Adam, Ligny
 - shorts, chaussettes et maillots Jean Baptiste Brun MMA, La Ferté Saint-Aubin
 - joggings Entreprise Fougeret Eric
- mille merci à eux !

Il y a aussi le mercredi :

- Chantal, aux entraînements
- Isabelle, la secrétaire du Club, habillant les enfants, jouant le rôle d'infirmière pour les bobos pendant que nous faisons les activités à l'entraînement
- Laurence, celle qui travaille dans l'ombre pour gérer

Et puis un club de foot n'est rien sans eux, les bénévoles qui ont œuvré tant pour la soirée que les sorties, et ont permis une harmonie au sein de notre association.

A vous tous mes remerciements, et pour une ambiance encore plus festive, nous allons nous retrouver pour conclure cette saison par une rencontre parents enfants en Juin.

*Pour le club de football
Chantal Fougeret*





Les châteaux de Ligny-le-Ribault et leur domaine

Vie quotidienne en Sologne du XVIII^e siècle à nos jours

Une exposition pour tous les Lignoises !

Inaugurée le 3 juillet 2015, l'exposition *Les châteaux de Ligny-le-Ribault et leur domaine. Vie quotidienne en Sologne du XVIII^e siècle à nos jours* se tiendra durant **tout l'été à la Maison de la Brique du mardi au samedi de 9h30 à 12h30 puis de 14h30 à 18h et le dimanche de 10h à 12h30. Elle sera aussi ouverte en continu le dimanche de la Sainte Anne et le samedi 15 août.** Elle est le fruit d'un travail aussi assidu qu'enthousiaste du collectif *Mémoires lignoises* qui travaille sans relâche sur ce projet depuis bientôt deux ans.

Cette exposition s'adresse à tous les Lignoises, jeunes ou plus âgés, nouveaux ou anciens habitants, passionnés ou non par l'histoire du village, mais appréciant se promener sur les nombreux chemins ruraux de la commune et en connaître les secrets. Car si nous savons tous que Ligny accueille châteaux, manoirs et chalets, si beaucoup d'entre nous connaissent quelques anecdotes liées au braconnage ou à la chasse, si quelques uns ont été ou sont encore les acteurs de cette histoire des grands domaines, l'enquête conduite en hiver 2014-2015 par les étudiants de l'université d'Orléans a montré que la perception du patrimoine de Ligny par ses habitants était tronquée. Que l'on en juge !

Sur les 17 monuments ou éléments architecturaux officiellement reconnus comme patrimoine par le Ministère de la Culture (base Mérimée), sur les 10 châteaux et manoirs présentés en photographie aux personnes du village interrogées, seuls le château de Bon Hôtel, l'Église Saint-Martin et la tuilerie de la Bretèche ont été reconnus par tous. À l'inverse, le château de Briou Landré n'est identifié par personne et le beau château de Vieux

Maison, il est vrai inaccessible, par moins d'un tiers. Plus proches visuellement, la Cantée, la Couvrée, la Frogerie, La Cour, la ferme des Hautes sont désignés par à peine la moitié des enquêtés. Ainsi, le patrimoine lignois, sans être ignoré, semble d'autant moins perçu que l'on s'éloigne du village. En revanche, de manière unanime et très émouvante, sont revendiqués comme patrimoine la vie du bourg, ses commerces, ses centres de soin et plus encore l'espace vécu, partagé, le sentiment d'appartenir à une communauté et de goûter son vivre-ensemble. Le nuage de mots, qui synthétise l'ensemble des entretiens en rendant d'autant plus visible les termes utilisés qu'ils sont employés souvent, reflète bien cette impression.

Gens, village supplantent château et même Sologne. Par ailleurs, la conscience que ce patrimoine est fragile, voire menacé, transparaît aussi comme la volonté de le connaître, de l'entretenir et de le préserver. C'est assurément l'objectif principal de cette exposition : faire connaître l'ampleur des richesses liées aux grands domaines de notre commune et sensibiliser les Lignoises à l'intérêt historique, culturel mais aussi humain qu'ils représentent.

Mais que l'on ne se méprenne pas ! L'histoire des grands domaines, qui représentent aujourd'hui encore plus d'un tiers des 6000 ha de la commune, ne se limite pas à l'épopée de leurs propriétaires ou aux étapes architecturales de la construction des châteaux. Car ces domaines, en accueillant de multiples locatures et métairies, en organisant depuis l'époque médiévale les activités rurales –agriculture, sylviculture, artisanat– et les loisirs –chasse notamment–, en employant bon nombre de Lignoises venant du bourg ou des



ault e



fermes, constituent des systèmes ouverts sur le village. En outre, leurs propriétaires ont fourni bon nombre de maires comme, par exemple, la famille Durant des Aulnois qui a effectué plus de 64 ans de mandat ! C'est ce lien qui est exploré dans l'exposition. Par des films, des panneaux, des reconstitutions d'intérieur de château et de ferme, des objets, la vie quotidienne des Lignois liée à ces domaines est reconstituée du XVIIIe siècle à aujourd'hui. Chacun, quel que soit son statut, a la parole et décrit sa réalité tandis que l'évolution des paysages enregistre les mutations des mentalités et des activités économiques. À cet égard, s'il y a bien une perte du patrimoine, c'est celle des fermes et des bâtiments agricoles ! Les domaines se boisent en même temps qu'ils se dépeuplent, l'arbre gagne sur l'homme. Partout les métairies se transforment en ruine comme

Ville Sauvage dans le domaine de Bon Hôtel que l'on voit, des années 1950 à aujourd'hui, passer de vie à trépas, de maison entretenue à murs éventrés et ronces. Idem pour la maison de Titine Laurent, figure villageoise, qui, à Moulin Neuf, s'abîme faute d'occupants. S'il est un patrimoine bâti à conserver, à entretenir, c'est bien celui-ci afin que jamais ne s'effacent ni la mémoire de ceux qui y ont travaillé, et parmi eux beaucoup de familles lignoises encore présentes au village, ni la tradition architecturale de la brique et du bois.

Ce sont donc ces histoires, petites ou grandes, mais lignoises et près de tous les habitants, que tente de retracer cette exposition estivale. Venez nombreux ! Vous serez surpris d'appartenir pleinement à l'Histoire...

Bertrand Sajaloli



Les p'tits garennes



>> APEEP

L'APEEP vous remercie tous pour votre présence lors de la fête de Noël animée par Amédée Bricolo. Le Père Noël a offert un cadeau à chaque enfant. Les parents ont pu faire de jolies photos à cette occasion.



Le 15 février, nous avons eu le plaisir de vous accueillir nombreux pour notre loto, votre participation a permis à l'association de financer quelques sorties scolaires.

Notre prochaine action sera l'animation « enveloppes » lors de la kermesse le 27 juin 2015. Un ticket pour un lot, tout le monde repart gagnant. Nous tiendrons une Assemblée Générale à la

rentrée de septembre pour de nouvelles élections. La date vous sera communiquée par l'intermédiaire des cahiers de liaisons des enfants. Nous serons également présents lors du forum des associations le Samedi 5 Septembre. Nous remercions toutes les personnes qui nous ont aidés lors de nos différentes manifestations, Téléthon, spectacle de Noël, Loto ...

Pour nous contacter

Courrier : siège social mairie

Tél présidente Sophie Peant : 06 64 97 35 66

Mail : apeepigny@gmail.com



>>> GARDERIE PÉRISCOLAIRE

Cette année, nos animatrices ont proposé que la garderie se joigne au Club des Jeunes et participe au Téléthon organisé par celui-ci. C'est avec plaisir qu'elles ont pris contact avec les commerçants du village pour obtenir des lots. Ils ont d'ailleurs répondu présent et leurs dons ont permis de constituer 2 paniers garnis pour les heureux gagnants.



En effet, les participants ont soulevé un panier afin d'en déterminer le poids. Les 2 pesées les plus proches ont permis de remporter les lots. Le bureau s'est joint aux animatrices afin de tenir le stand. Nous en profitons donc pour remercier nos commerçants mais aussi nos participants.

Nous remercions le Club des jeunes qui est venu décorer les fenêtres de la garderie avec des dessins de Noël.



Nous remercions aussi les parents qui nous ont permis de renouveler notre matériel par leurs dons : un poste radio cd, des livres et jouets etc... C'est encore une belle preuve que le tri ne passe pas obligatoirement par la déchetterie car d'autres peuvent en faire bon usage !

Nous remercions la municipalité qui grâce à sa subvention nous permet d'exister et qui nous a cette année, offert du mobilier.

Le Bureau

Pour nous contacter,

Courrier : siège social Mairie

Tél : 06 66 90 65 46

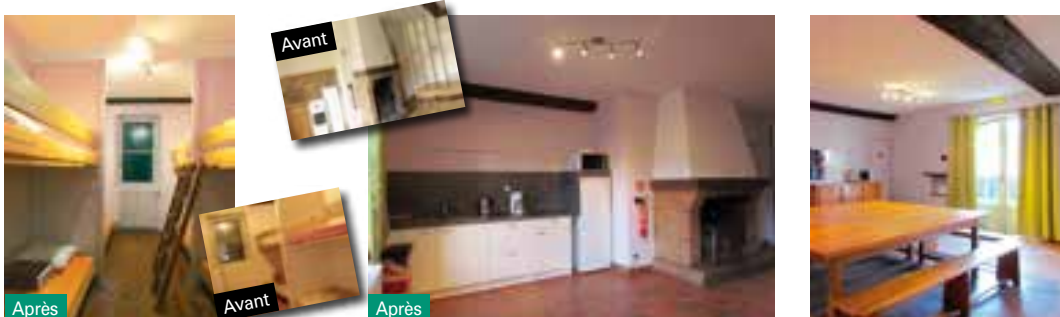
Mail : garderieligny@gmail.com"

Le Garenne bavarde



21

>>> RÉNOVATION DU GÎTE D'ÉTAPE COMMUNAL



Le gîte communal de Ligny-le-Ribault est situé place de la mairie et peut accueillir 14 personnes maximum. Il se compose de 14 couchages répartis en 2 chambres, d'une grande salle commune avec cheminée et coin cuisine et de sanitaires comprenant 2 douches, 2 lavabos et 1 WC.

Le Gîte de la commune est classé par l'organisme des « Gîtes de France », ce qui lui permet d'être répertorié sur tous les guides et brochures touristiques avec le label « Gîtes de France ». Suite à sa visite, la commission de classement des Gîtes de France du Loiret a émis certaines observations et a demandé à la municipalité d'améliorer le confort du gîte. Après un état des lieux du gîte communal, les commissions travaux et tourisme ont établi une liste d'équipements à acheter et de travaux à effectuer. Le gîte a été entièrement repeint et d'importants investissements et travaux ont été réalisés :

- Remplacement des 14 matelas, achat de nouvelles couvertures et oreillers pour les chambres.
- Achat d'une plaque vitro céramique, d'un micro onde, remplacement de la batterie de cuisine et de la vaisselle, création d'un nouveau plan de travail pour la cuisine.
- Création d'un grand placard avec portes coulissantes, pose de nouveaux rideaux et de

nouvelles lumières pour la salle principale.

Le coût total de la rénovation du gîte s'élève à 7 500 euros.

L'intégralité des travaux a été réalisée par les employés communaux en fin d'année 2014. Il est important de les féliciter pour avoir réalisé avec soin et professionnalisme les travaux.

A l'occasion de la rénovation du gîte, un contrat de réservation ainsi qu'un règlement du gîte ont été créés et adoptés par le conseil municipal. Ces derniers sont disponibles en mairie. Le règlement du gîte ainsi qu'un diaporama photos du gîte sont disponibles sur le site internet de la commune : www.lignyleribault.fr (rubrique « Tourisme » puis « Hébergements »). Lors de la location du gîte, un dépôt de garantie de 200 euros est demandé. Un inventaire et un état des lieux ont également été mis en place. Le gîte doit être rendu propre, dans le cas contraire une somme forfaitaire de 40 euros sera exigée.

NOUVEAUX TARIFS À LA NUITÉE :

Adulte : 13 €

Enfant de moins de 12 ans : 10 €

Enfant de moins de 2 ans : gratuit

Forfait location complète (14 personnes) : 168 €

Capacité d'accueil : 14 personnes

Pour les commissions tourisme et travaux, Jérémy Glorian

>>>



ECOMUSÉE

Lancement d'une pré-souscription pour un livre "Ligny d'hier et d'aujourd'hui"

Lors de nos deux conférences (octobre 2014 et juin 2015), vous êtes venus nombreux écouter Bernard Le Breton raconter notre village.

De citations en anecdotes, il a fait ressurgir le passé aux yeux des écoliers puis des Lignois et entre les deux, des groupes de visiteurs du musée.

Bien avant la création du musée, Bernard avait commencé à accumuler les clichés et documents du passé.

Aujourd'hui l'Ecomusée peut offrir aux visiteurs l'histoire du village sous forme d'objets et de parcours. Nous voulons valoriser ce travail et nous avons demandé à Bernard de l'écrire.

Publier un ouvrage même s'il n'a pas la prétention de s'appeler livre d'art ou récit historique est trop onéreux pour notre association, aussi nous lançons une souscription pour constituer le moment venu un véritable engagement d'achat de votre part.

Coût approximatif de l'ouvrage : 10 à 15 € en fonction du nombre de souscripteurs

"Ligny d'hier et d'aujourd'hui", par Bernard Le Breton

Nom : _____ Prénom : _____

Adresse : _____

Souhaite faire partie des souscripteurs pour ____ ouvrage(s) - Bulletin à découper ou recopier et à faire parvenir à :
Pierre Trémeau 134 rue Alexandre André 45240 LIGNY LE RIBAUTL



Les p'tits garennes



>>> ECOLE DE LIGNY LE RIBAUT



NOTRE VISITE À LA FERME

Jeudi 28 mai, nous avons pris le car pour aller à la ferme de Mézières Lez Cléry. La classe d'Aurore était avec nous. Nous avons emmené les mamans d'Ethan et de Nyla ainsi que le papa d'Elounra.

En arrivant, nous sommes allés faire une grande promenade dans les champs car nous étions en avance. Là, nous avons vu du blé, des cerises, des bleuets et des coquelicots.

Puis les autres classes sont arrivées et nous avons aidé le fermier en allant donner à manger aux cochons « Pirouette » et « Cacahuète » et même les caresser avec Alice, la fermière.

Ensuite, il fallait préparer la soupe des canards en émiettant du pain trempé dans de l'eau. Le chef des canards « Octave » est venu goûter notre soupe pour voir si elle était bonne. Comme elle était excellente, nous avons applaudi bien fort et tous les canards ont pu en manger.

Puis nous avons vu les chevaux, les moutons, les chèvres, les dindons, les poules, les oies et les lapins.

L'heure du pique-nique est arrivée et nous nous sommes installés à l'ombre sous les arbres fruitiers. Chani a renversé son yaourt pendant que Malo partageait ses chips avec Héloïse. Tout le monde s'est régalé.

Après le déjeuner, nous avons fait une grande ronde, assis dans l'herbe et la fermière a mis les lapins, le cabri et les oisons au milieu : nous avons pu les caresser.

Noémie, Agathe et Nohann avaient très peur des animaux. Dans notre classe, personne n'a eu peur.

Pour finir, nous sommes allés dans le potager semer des haricots dans un petit pot rempli de terre que nous avons rapporté à l'école. On espère qu'ils vont pousser.

La visite était finie et nous sommes repartis en car à l'école.

Cette visite à la ferme nous a beaucoup plu. Nous avons appris beaucoup de choses sur les animaux.



Les p'tits garennes

23



>>> ECOLE DE LIGNY LE RIBAUT



UNE PÊCHE AUX DRAGONS

Vendredi 20 mars, au Jardin des Écoliers, une pêche aux dragons a eu lieu ! En effet, Antonin Jourdas, animateur nature de l'association Loiret Nature Environnement est venu nous aider à attraper dans nos filets troubleaux de bien curieux petits « monstres d'eau douce ». Il s'agit bien entendu des tritons, modestes amphibiens urodèles des mares et des étangs.

Les larves, munies de branchies externes, sont appelées « pépioules ». Elle sortira de l'eau adulte après 3 ou 4 mois, si elle ne se fait pas dévorer entre temps !

Les enfants ont également trouvé une rainette verte, sur un arbuste du jardin : celle-ci était bien heureuse quand ils l'ont relâchée !



Les enfants de l'atelier « Jardin-nature » ont attrapé une bonne trentaine de ces petites bêtes sympathiques, toutes de la même espèce, à savoir des tritons palmés. C'est bien dommage car nous pensions être dans la seule zone de France où vivent plusieurs espèces de tritons, 5 exactement (La Hulotte N°89) : Le triton ponctué, le triton palmé, le triton alpestre, le triton crêté et le triton marbré !

Antonin est revenu fin mai pour une deuxième séance de détermination. Nous avons pêché beaucoup moins de tritons, la crue du Cosson qui avait recouvert entièrement notre mare pédagogique les avait peut-être emportés ailleurs ! Plus sérieusement, ils étaient repartis se mettre au frais sous quelque pierre ou tas de bois pour le restant de l'année, car les tritons vivent dans les endroits humides, comme la salamandre, et ne restent dans l'eau que quelques semaines, le temps de se reproduire. Une fois fécondée par le mâle, la femelle va pondre un à un ses œufs sous les feuilles des plantes aquatiques.



Apprendre aux jeunes générations à bien connaître la nature, pour ensuite mieux la protéger, voilà un des objectifs principaux de l'atelier « Jardin-nature » du Jardin des Écoliers. Partenariat efficace entre la SHOL, l'école et la Municipalité, depuis 2005 !

Merci à tous les partenaires et surtout, aux bénévoles de la SHOL, qui permettent ce beau projet...

P. Bour



Le Garenne se cultive



>>> QUIZZ LIGNY

proposé par Monsieur Bernard Lebreton et l'Écomusée Patrimoine de Ligny-le-Ribault

1) Le biface qui a été trouvé à Ligny date de :

- A..... 100.000 ans
- B..... 50.000 ans
- C..... 25.000 ans

2) Quelle est en hectares la superficie de Ligny ?

- A.....5552 H
- B.....5610 H
- C.....5921 H

3) Quelle est l'altitude de Ligny ?

- A.....85 mètres
- B.....92 mètres
- C.....101 mètres

4) En quelle année la population de Ligny a-t-elle atteint son maximum ?

- A.....1912
- B.....1921
- C.....1930

5) Combien y a-t-il de châteaux à Ligny ?

- A.....7
- B.....9
- C.....10

6) L'un d'entre eux fût un rendez-vous de chasse de François 1er :

- A.....La Cantée
- B..... La Cour
- C..... Bon Hôtel

7) Combien y a-t-il de «ponts-levis» au château de La Cour ?

- A..... 1
- B.....2
- C.....3

8) Au VIème siècle Clovis avait fait installer un monastère à l'emplacement d'un de ces châteaux :

- A..... La Cour
- B..... Vieux Maison
- C..... La Bretèche

9) Un de ces châteaux fût un Rendez-vous de chasse à courre très important :

- A..... Vieux Maison
- B.....Bon Hôtel
- C..... La Couvrée

10) La première pierre du château de Bon Hôtel fût posée en :

- A.....1867
- B.....1872
- C.....1879

11) Le château des BOURSIIERS fût l'ancêtre d'un des châteaux suivants :

- A..... Château de la Couvrée
- B... Château de Vieux Maison
- C..... Château de la Bretèche

12) Le clocher héberge une cloche classée « Monument historique ». Elle date de :

- A.....1527
- B.....1653
- C.....1702

13) Elle a été classée Monument historique en :

- A.....1925
- B.....1937
- C.....1943

14) Pendant la révolution, l'Eglise fût baptisée :

- A.....Temple des défenseurs de la Patrie
- B..... Temple de l'Agriculture
- C..... Temple des Jeunes

15) L'Eglise a-t-elle eu une caquetoire au 17ème siècle ?

- A..... oui
- B..... non

16) Quelle est la longueur du coq situé en haut du clocher, de la queue au bec ?

- A..... 47,5 cm
- B..... 53,5 cm
- C..... 61,5 cm

17) Depuis quelle année le cimetière est-il en son lieu actuel ?

- A.....1820
- B.....1840
- C.....1856

18) A quelle date les vitraux de l'Eglise réalisés par les élèves de l'Ecole des Beaux Arts de Paris, ont-ils été posés ?

- A..... 1978
- B..... 1981
- C 1983

19) Où était situé le 1er bureau de poste ?

- A..... Rue de la Mairie
- B.....Rue Neuve (aujourd'hui rue A. André)
- C..... Rue du Pré Saint Maur

20) En quelle année fût-il ouvert ?

- A..... 1859
- B.....1876
- C..... 1888

21) Le bureau de poste que vous avez connu, Rue Alexandre André datait de :

- A..... 1925
- B..... 1929
- C..... 1933

22) Le Cosson d'origine est situé :

- A..... Contre le lavoir
- B..... Près du carrefour de la Détourne

23) Le pont près du carrefour de la détourne date de ?

- A..... 1860
- B..... 1868
- C..... 1875

24) Le lavoir a été réalisé en

- A..... 1878
- B..... 1885
- C..... 1892

25) Ligny a connu combien de moulins à eau sur le cosson ?

- A.....2
- B.....3
- C.....4

26) Combien de moulins à vent ?

- A.....2
- B.....3
- C.....4



Le Garenne se cultive

>>> QUIZZ LIGNY

27) L'un des moulins à vent dit « Moulin rouge » était situé :

- A.....Au Tertre
B.....A la Sevenière
C.....A la Grand'Motte

28) Avant la révolution de 1789 Ligny dépendait du Canton de :

- A.....Beaugency
B.....Lailly en val
C.....La Ferté Saint Aubin

29) Le lieu dit «Les Hautes Asnières» figurant dès 1750 sur la carte de CASSINI est situé :

- A.....Route d'Yvoy
B.....Route de La Ferté St Cyr
C.....Route de La Ferté St Aubin

30) Pendant les guerres de religion des protestants se réfugièrent à :

- A.....La Bletterie
B.....Vieux Maison
C.....La Couvrée

31) Pendant la guerre de 1914-1918 un camp de prisonniers fût installé à :

- A.....Ste Amélie
B.....Mouillerand
C.....Briou Landré

32) En 1914-1918 l'un des édifices suivants servit d'hôpital militaire

- A.....La maison de l'école
B.....Le presbytère
C.....Le dispensaire

33) Où fût construite la première école de filles ?

- A.....Rue César Finance
B.....Rue du Prêche

34) En quelle année a été construite l'école de garçons devenue la salle polyvalente ?

- A.....1875
B.....1883
C.....1895

35) En quelle année, garçons et filles ont-ils été regroupés en école mixte, groupe scolaire actuel ?

- A.....1975
B.....1977
C.....1980

36) De quand date l'école publique de fille ?

- A.....1900
B.....1904
C.....1906

37) La tuilerie de la Bretèche date de :

- A.....1880
B.....1885
C.....1890

38) Ligny a connu combien de tuileries ?

- A.....1
B.....2
C.....3

39) En quelle année s'installa le premier médecin à Ligny ?

- A.....1907
B.....1910
C.....1913

40) En quelle année furent inaugurés les 2 Monuments aux morts, en souvenir des victimes de la guerre 1914-1918 ?

- A.....1919
B.....1921
C.....1923

41) En quelle année le bourg de Ligny fût-il électrifié ?

- A.....1928
B.....1930
C.....1933

42) Un tramway a relié Ligny à Orléans, sur quelle période ?

- A.....1900 à 1930
B.....1903 à 1930
C.....1905 à 1935

43) En 1936 combien y avait-il de fermes sur Ligny ?

- A.....41
B.....53
C.....65

44) A la même date, combien d'épiceries ?

- A.....5
B.....7
C.....9

45) A la même dates combien de bars, buvettes ?

- A.....6
B.....8
C.....11

46) Ligny a eu une Harmonie Municipale qui a duré un siècle, elle a été créée en ?

- A.....1880
B.....1885
C.....1890

47) Combien y a-t-il eu de prisons à Ligny

- A.....1
B.....2
C.....3

48) En quelle année a été créé l'Ecomusée ?

- A.....1989
B.....1990
C.....1991

49) Ligny a eu un médecin célèbre, Le Docteur Pierre Segelle. Une rue porte son nom. Quand a-t-elle été inaugurée ?

- A.....1970
B.....1972
C.....1974

50) Combien la France compte-t-elle de villes ou villages portant le nom de Ligny ?

- A.....5
B.....7
C.....9

1)B. 2)C. 3)B. 4)A. 5)B. 6)A. 7)B. 8)A. 9)B. 10)C. 11)B. 12)B. 13)C. 14)A. 15)A. 16)B. 17)C. 18)B. 19)C. 20)C. 21)A. 22)A. 23)B. 24)A. 25)C. 26)A. 27)A. 28)B. 29)C. 30)A. 31)A. 32)A. 33)B. 34)B. 35)A. 36)B. 37)C. 38)C. 39)C. 40)C. 41)A. 42)C. 43)C. 44)C. 45)C. 46)B. 47)C. 48)B. 49)C. 50)C.

Le garenne vous informe



>> RÉDUCTION DES DÉCHETS

Dans un souci de réduction des déchets, le SMIRTOM de la région de Beaugency a fait le choix de lancer une nouvelle campagne pluriannuelle axée sur le compostage individuel et les méthodes alternatives (paillage, mulching, ...).

Des informations complémentaires vous seront transmises dans les mois à venir via le futur site internet du syndicat et par le biais de votre commune.

>> CALENDRIER DE COLLECTE DES DÉCHETS

S.M.I.R.T.O.M. de la Région de Beaugency 02.38.44.59.35

2015 **LIGNY-LE-RIBAUT**

JUILLET	AOÛT	SEPTEMBRE	OCTOBRE	NOUVEMBRE	DÉCEMBRE
1	1	1	1	1	1
2	2	2	2	2	2
3	3	3	3	3	3
4	4	4	4	4	4
5	5	5	5	5	5
6	6	6	6	6	6
7	7	7	7	7	7
8	8	8	8	8	8
9	9	9	9	9	9
10	10	10	10	10	10
11	11	11	11	11	11
12	12	12	12	12	12
13	13	13	13	13	13
14	14	14	14	14	14
15	15	15	15	15	15
16	16	16	16	16	16
17	17	17	17	17	17
18	18	18	18	18	18
19	19	19	19	19	19
20	20	20	20	20	20
21	21	21	21	21	21
22	22	22	22	22	22
23	23	23	23	23	23
24	24	24	24	24	24
25	25	25	25	25	25
26	26	26	26	26	26
27	27	27	27	27	27
28	28	28	28	28	28
29	29	29	29	29	29
30	30	30	30	30	30
31	31	31	31	31	31

ORLÈANS MÉNAGES MÉNAGES MÉNAGES EMBALLAGES MÉNAGES (bouteilles, aérosols, gaines) Jours fériés Collectes reportées d'un jour

ADIL-EIE • ADIL-EIE • ADIL-EIE • ADIL-EIE

AGENCE DÉPARTEMENTALE D'INFORMATION SUR LE LOGEMENT DU LOIRET

INFO ÉNERGIE

Pour toutes les questions liées au logement et aux économies d'énergie, frappez à la bonne porte :
Agence Départementale d'Information sur le Logement - Espace Info Énergie du Loiret (ADIL-EIE).

- ➔ Des **juristes spécialisés en droit immobilier** répondent à toutes les questions logement qu'elles soient d'ordre juridique, financier ou fiscal. Pour tout savoir sur les relations propriétaires-locataires, l'accession à la propriété, l'amélioration de l'habitat, la fiscalité, la copropriété, l'urbanisme, les relations de voisinage, n'hésitez pas à les contacter.
- ➔ Des **conseillers énergie** répondent à toutes les questions pour dépenser moins et vivre mieux. Pour tout savoir sur les énergies durables, les travaux d'isolation, le chauffage et l'eau chaude sanitaire, les aides financières, n'hésitez pas à les contacter.

CONSEIL GRATUIT, NEUTRE ET OBJECTIF

Un seul numéro : **02 38 62 47 07**
 19 rue des Huguenots - 45000 Orléans
 adil.eie@adil45.org - www.adil45.org

Permanences des juristes et des conseillers énergie près de chez vous.
 Pour en savoir plus ou pour prendre rendez-vous : 02 38 62 47 07

ADIL-EIE • ADIL-EIE • ADIL-EIE • ADIL-EIE

Le garenne citoyen



27

> PROFITER DE L'OPÉRATION TRANQUILLITÉ VACANCES



En matière de prévention des cambriolages, la Gendarmerie rappelle l'existence d'un service gratuit de surveillance des maisons, nommé

« Opération Tranquillité Vacances ».

Cette opération est mise en place tout au long de l'année, que votre absence soit brève ou longue. Pour la mettre en oeuvre, il suffit de se rendre à la brigade de Gendarmerie de votre domicile ou s'inscrire sur le site du Ministère de l'Intérieur (www.interieur.gouv.fr).

Ainsi, lors des services de surveillance générale, les gendarmes font des passages au domicile de ceux qui se sont inscrits et vous rassurent par SMS.

Alors n'hésitez plus !
Le principe est simple et fonctionne.

> CLIC RELAIS ENTOUR'AGE

Le Clic a pour but d'améliorer la qualité de la prise en charge de la personne âgée et/ou handicapée au domicile. Il est à votre écoute, vous informe. Il peut également vous aider à la mise en place des services (aides et soins à domicile, auxiliaire de vie, portage de repas, téléalarme, aménagement du lieu de vie...).

Tous les gestes de la vie quotidienne deviennent de plus en plus pénibles à assurer, un retour à domicile après une hospitalisation vous pose problème, contactez le CLIC de Beaugency

Le Clic met en place des actions collectives, de prévention ou d'information (alimentation, chutes, sécurité routière, maladies liées à l'âge...)

Le CLIC : pour qui ?

- Les personnes âgées de plus de 60 ans et leur entourage
- Les adultes de plus de 20 ans en situation de handicap et leur entourage

Le CLIC intervient sur

- Canton de Beaugency qui comprend les communes de : Baule, Beaugency, Cravant, Lailly en Val, Messas, Tavers, Villorceau
- Canton de Cléry St André qui comprend les communes de : Cléry St André, Dry, Jouy le Potier, Mareau aux Prés, Mézières Lez Cléry
- Canton de La Ferté St Aubin qui comprend les communes de : La Ferté St Aubin, Ligny le Ribault, Ménestreau en Villette, Marcilly en Villette, Sennely, Ardon

LE CLIC UN SERVICE GRATUIT POUR TOUS

CENTRE LOCAL D'INFORMATION ET DE COORDINATION

Village d'Entreprises BEAUVAL

73 AVENUE D'ORLEANS

45190 BEAUGENCY

02.38.44.90.20 relais.entourage@wanadoo.fr

e-services du caf.fr



Gardez le lien avec votre Caf !!!

Que trouvez-vous sur le site ?

- ▶ UN ESPACE « AIDES ET SERVICES » qui vous informe sur tous les dispositifs proposés par la Caf et comment en bénéficier
- ▶ LES ACTUALITÉS de votre Caf...
- ▶ L'ACCÈS SÉCURISÉ à votre dossier : simulation de vos droits, mise à jour de votre dossier...



État civil



>>> BIENVENUE AUX BÉBÉS !

le 12 décembre 2014	Léane Maëlle LETOURNEAU
le 12 décembre 2014	Gabin GIBOUREAU POULAUD
le 18 décembre 2014	Lily-Rose Ambroisine Isaure Zoé SAWEZUK CAILLOT
le 20 avril 2015	Candice Charlène Gaëlle GILLET
le 23 avril 2015	Louis Patrick Georges LE MOING
le 30 mai 2015	Valentin Romain HUGOL
le 10 juin 2015	Clarisse Muriel Catherine PINAUD
le 14 juin 2015	William Christophe Luc DIEUDONNÉ

>>> FÉLICITATIONS AUX MARIÉS !

le 21 mars 2015	Isabelle COCHON et Sylvain SOMMA
le 02 mai 2015	Angélique TRICARD et Laurent DREUX
le 27 juin 2015	Marion CORMERY et Fabien DURAN
le 27 juin 2015	Capucine DUBOIS de la PATELLIÈRE et Gauthier DURANT des AULNOIS
le 4 juillet 2015	Eliane CUNY et Etienne TRAPP

>>> ILS NOUS ONT QUITTÉS

le 12 décembre 2014	Bernadette DRÉAN ép. BAUDOT
le 11 février 2015	Marcelle MUSSET ép. BOITARD
le 05 mars 2015	Emile VITEL
le 16 mars 2015	Yvette MASSON Vve CABOURG
le 16 mars 2015	Alain DARDONVILLE
le 02 mai 2015	Louis VALOIS
le 20 juin 2015	Michel DEPORTE

Mme DEPORTE remercie tous les généreux donateurs à la collecte au profit de la recherche contre le cancer.

Bienvenue à Ligny

>>> AUX NOUVEAUX HABITANTS

(toutes nos excuses pour les oubliés des précédentes Gibelottes)

David PRAGE - 553 rue du Général Leclerc

Bernard et Anne-Marie JEANNOT
145 rue du Général Leclerc

Anthony BIENTZ - 226 rue César Finance

Ahmet KARA & Sonia DUPRE
9 allée Taille des Vignes

Arnaud et Gwenaëlle GIRAULT
242, rue César Finance

Maxime VISOMBLAIN - La Frogerie

Guy THENAULT & Florence LEGRAND
195, chemin du stade

Stéphanie SANCHEZ
27, rue du Général Leclerc

Valentin DRUART- GLORIEUX
204, rue César Finance

José FERNANDEZ
70, rue du Général de Gaulle



>>> PHARMACIES DE GARDE 2015

JUILLET

Du 4 au 10	Beuvron
Du 11 au 13	Lembo
Du 14 au 17	Bardon
Du 18 au 24	Hôtel de Ville
Du 25 au 31	DUDAL

AOUT

Du 1er au 7	Cabirou
Du 8 au 13	Gimeno
Du 14 au 17	Petit Colin
Du 18 au 21	Lembo
Du 22 au 28	De Bigault
Du 29 au 04/09	Vasseur

SEPTEMBRE

Du 5 au 11	Cambier
Du 12 au 18	Beuvron
Du 19 au 25	Vouzon
Du 25 au 02/10	Sologne

OCTOBRE

Du 3 au 9	Vasseur
Du 10 au 16	De Bigault
Du 17 au 23	Cabirou
Du 24 au 30	DUDAL
Du 31 au 6/11	Petit Colin

NOVEMBRE

Du 7 au 10	Bardon
Du 11 au 13	Sologne
Du 14 au 20	Vouzon
Du 21 au 27	Hôtel de Ville
Du 28 au 04/12	Cambier

DECEMBRE

Du 5 au 11	Gimeno
Du 12 au 18	Vasseur
Du 19 au 23	DUDAL
Du 24 au 25	Bardon
Du 26 au 30	Cabirou
Du 31 au 01/01	Beuvron

POUR CONNAÎTRE LA PHARMACIE DE GARDE LA PLUS PROCHE, APPELER LE 3237

**TRANSPORTS
FRANCHET**
TRANSPORTS TOUTES DISTANCES

Service régulier
« bassin Marennes-Oléron → →
→ → M.I.N. Rungis »



“La Détourne” - 45240 Ligny-le-Ribault
Tél. 02 38 45 42 32 - Fax. 02 38 45 45 89

**PHARMACIE
DUDAL**

400, RUE DU GÉNÉRAL LECLERC
45240 LIGNY-LE-RIBAUT

TÉL. 02 38.45.42.38
FAX. 09 70 32 19 42

pharmacie.dudal@orange.fr

**OUVERT DU LUNDI AU VENDREDI
DE 9H À 12H ET DE 14H À 19H
SAMEDI DE 9H À 12H ET DE 14H À 17H**

>>> PHARMACIES

Pharmacie Catherine André

27, rue Henri de Geoffre
41210 Neung sur Beuvron
tel : 02 54 83 62 26
fax : 02 54 83 67 59
pharmacieandre@offisecure.com

Pharmacie Jacques Bardon

7, place R. Mottu
41600 Chaumont sur Tharonne
tel : 02 54 88 54 50
fax : 02 54 88 66 34
pharmacie.jacquesbardon@orange.fr

Pharmacie du Beuvron

Jean-Do et Virginie Tailhan
34, avenue de l'Hôtel de Ville
41600 Lamotte Beuvron
tel : 05 54 88 03 31
fax : 02 54 88 66 03
pharmacie.tailhan@offisecure.com

Pharmacie Dominique Cabirou

146, place de l'église
45240 Marcilly en Villette
tel : 02 38 76 11 77
fax : 02 38 76 18 30
pharmacie.cabirou@cegetel.net

Pharmacie Isabelle Cambier

65, rte d'Orléans
45370 Jouy le Potier
tel : 02 38 45 38 41
fax : 02 38 45 38 47

Pharmacie Aurélie Dudal

400, rue du Général Leclerc
45240 Ligny le Ribault
tel : 02 38 45 42 38
fax : 09 70 32 19 42
pharmacie.dudal@orange.fr

Pharmacie Béatrice Gimeno

place de l'église - 41210 St Viâtre
tel : 02 54 88 92 22
fax : 02 54 88 43 74
gimeno_bea@orange.fr

Pharmacie de l'Hotel de Ville

Vincent Guyot
Place de l'Hotel de Ville
41600 Lamotte Beuvron
tel : 02 54 88 00 09
fax : 02 54 88 54 69
pharmacieguyot@yahoo.fr

Pharmacie Nicole Lembo

158, rue du Général Leclerc
45240 La Ferté Saint Aubin
tel : 02 38 76 67 28
fax : 02 38 64 88 26
pharmalembo@offisecure.com

Pharmacie Petitcollin

17, avenue de Paris
41300 Nouan le Fuzelier
tel : 02 54 88 72 26
fax : 02 54 88 98 22
quinou@aol.com

Pharmacie de Sologne

Valérie Boissay
46, rue du Général Leclerc
45240 La Ferté Saint Aubin
tel : 02 38 76 50 42
fax : 09 70 82 21 38
pharmacie.sologne@offisecure.com

Pharmacie Vouzon

36, rue Grande rue
41600 Vouzon
tel : 02 54 88 48 83
et 09 65 03 94 79
pharmacie.ulrich@orange.fr

Pharmacie Didier et Anne Vasseur

52, rue du Général Leclerc
45240 La Ferté Saint Aubin
tel : 02 38 76 56 02
fax : 02 38 64 87 45
pharm.vasseur@offisecure.com

RAPPEL : les gardes débutent à 17 heures le samedi et se terminent à 17 heures le samedi suivant.

CALENDRIER DES FETES 2015

JANVIER

- Jeudi 8 Ciné Sologne
- Vendredi 9 Vœux du Maire
- Samedi 10 Distribution colis des Aînés
- Samedi 10 Aviculteurs de Sologne - AG
- Samedi 17 SHOL – AG
- Vendredi 30 Ecomusée – AG

FÉVRIER

- Jeudi 5 Ciné Sologne
- Samedi 7 USL - Soirée Moules/Frites
- Dimanche 15 APEEP - Loto

MARS

- Jeudi 5 Ciné Sologne
- Samedi 7 La Tanche Solognote Potée
- Jeudi 19 Cérémonie du 19 mars
FNACA
- Samedi 28 SHOL - AG Départementale
- Samedi 28 & Dim. 29 Caméléon – Expo de costumes (Maison de la Brique)

AVRIL

- Jeudi 2 Ciné Sologne
- Samedi 11 C.A.C. - Théâtre
- Dimanche 12 Caméléon - Vide Grenier
- Samedi 18 & Dim. 19 Lâcher de Truites
- Dimanche 19 C.A.C. - Marche pour tous
- Jeudi 23 Repas des Aînés
- Samedi 25 & Dim. 26 Ecuries Moreau
Concours hippique
- Dimanche 26 Déportés

MAI

- Jeudi 7 Ciné Sologne
- Vendredi 8 Cérémonie du 8 mai
1945
- Vendredi 15 Club de Gym - AG
- Samedi 30 Fête du Cosson
- Samedi 30 & Dim. 31 Ecuries Moreau
Concours hippique

JUIN

- Dimanche 7 C.A.C. - Tournoi de
Boules (Ecole)
- Jeudi 18 Cérémonie Appel du 18
juin 1940
- Vendredi 19 Judo Club – AG
- Samedi 20 & Dim. 21 ACAL -Spectacle de
Danse
- Vendredi 26 ou Samedi 27 Kermesse Ecole

JUILLET

- Tout le mois Exposition
"Mémoires Lignaises"
(Maison de la Brique)
- Lundi 13 Fête du 14 Juillet
Retraite aux Flambeaux
- Mardi 14 Défilé – vin d'honneur
- Samedi 25 & Dim. 26 C.A.C. - Sainte-Anne

AOÛT

- Tout le mois Exposition
"Mémoires Lignaises"
(Maison de la Brique)
- Samedi 22 Cérémonie du 22 Août
(La Détourne)
- Samedi 29 Randonnée Nocturne

SEPTEMBRE

- Samedi 5 Forum des Associations
- Dimanche 6 C.A.C. - Ball Trap
- Vendredi 11 USL - AG
- Jeudi 24 E.P.L.R. - Nuits du cerf
- Samedi 26 E.P.L.R. – Nuits du cerf
- Dimanche 27 SHOL - Vide Jardin

OCTOBRE

- Jeudi 8 Ciné Sologne
- Vendredi 9 C.A.C. – AG
- Samedi 10 & Dim. 11 Ecuries Moreau
Concours hippique
- Vendredi 30 La Tanche Solognote - AG

NOVEMBRE

- Jeudi 5 Ciné Sologne
- Dimanche 8 Caméléon
Puce des couturières
- Mercredi 11 Cérémonie du 11
novembre
- Samedi 21 Amicale des Sapeurs
Pompier Volontaires
Sainte-Barbe
- Samedi 28 SHOL - AG
- Dimanche 29 Orléans Cyclo Touriste
Marche du Loiret
- Samedi 28 & Dim. 29 Marché de créateurs
Djangon Barani
(Maison de la Brique)

DÉCEMBRE

- Jeudi 3 Ciné Sologne
- Vendredi 18 Noël Ecole
- Jeudi 31 C.A.C. - Réveillon

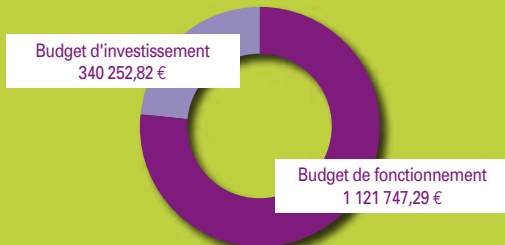
Le garenne citoyen



>> LE BUDGET COMMUNAL 2015

Le budget général 2015

Le budget général 2015 d'un montant total de **1.462.000,11 €** (1 505 597 € en 2014) se répartit de la manière suivante :

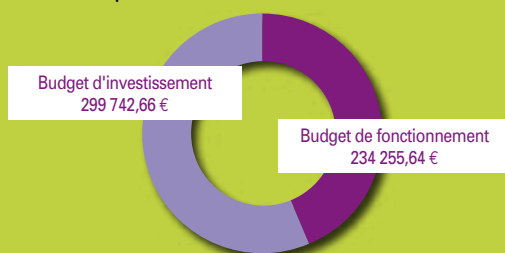


Les taux de fiscalité restent inchangés pour la part communale :

Taxe d'habitation	13,25 %
Taxe foncière pour le bâti	22,25 %
Taxe foncière pour le non bâti	55,00 %

Le budget du service d'eau et d'assainissement 2015

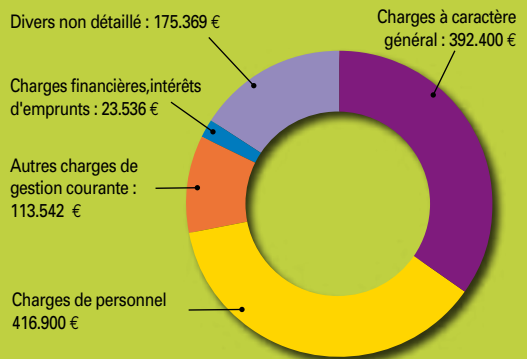
d'un montant total de **533.988,30 €** (608 525 € en 2014) se répartit ainsi :



Dépenses 2015

1.121.747 €

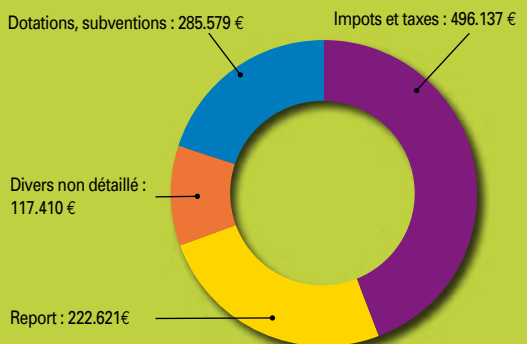
Dépenses d'exploitation courantes budget général



Recettes 2015

1.121.747 €

Recettes d'exploitation prévisionnelles budget général



360°

FORCES MOTRICES
AGENCE DE COMMUNICATION GLOBALE



VERS DEMAIN, DE TOUTES NOS FORCES.

Les Forces Motrices vous accompagnent dans la construction de solutions de communication opérationnelle 360°.

www.lesforcesmotrices.com

À la pointe des tendances, techniques et outils, nous avons choisi de « faire ». Vite, et bien. En intégrant toutes les compétences au sein de l'agence. Car l'énergie créative et la diversité des talents de cette communauté de passionnés permettent de conjuguer cohérence, rapidité de mise en œuvre et pertinence des contenus.



GAGNEZ EN SAVOIR-FAIRE

- TOUT CONSTRUIRE • TOUT AMÉNAGER •
- TOUT RÉNOVER •

DEPOMAT

55, rue Basse
45240 LA FERTÉ-SAINT-AUBIN
TÉL. 02 38 76 50 64



LP. CHAUFFAGE

**INSTALLATION ET ENTRETIEN
GAZ & FIOUL
POMPES A CHALEUR
PLANCHERS CHAUFFANTS,
INSTALLATIONS SOLAIRES.
DEPANNAGE - RAMONAGE**

**vente de chaudières
(devis gratuit)**

**PLOMBERIES - SANITAIRES
SALLES DE BAIN, BALNEOS
ET TOUS HANDICAPS**

**Tél. 02 38 45 49 27
02 38 44 43 13**

LIGNY-LE-RIBAUT - BAULE

TRAVAUX NEUFS RENOVATION



*Agrandissement - Ravalement
Carrelage - Clôture - Garage
Cheminée - Terrasse - Fenêtre PVC*

55, rue Basse
45240 LA FERTÉ-SAINT-AUBIN

**TÉL. 02 38 76 50 64
FAX 02 38 64 65 25**

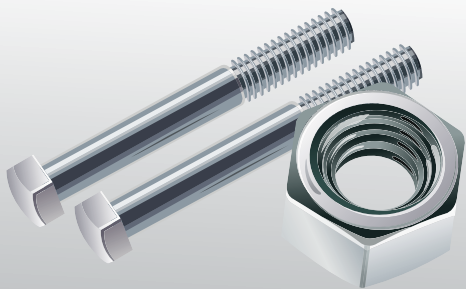
Les Ecuries Thierry Moreau

**PONEY-CLUB,
CENTRE ÉQUESTRE**



Promenade en main dès 3 ans,
passage des examens fédéraux,
cours hebdomadaires et stages
tous niveaux.

**Route de Villeny
LIGNY LE RIBAUT
Tél : 06 98 01 56 64**



FOUGERET ERIC

**PLOMBIER &
CHAUFFAGISTE**

**Création, Rénovation
sanitaire et chauffage
Entretien chaudière**

**02 38 45 45 75
06 86 86 47 96
ptiju45240@hotmail.fr**



Location de sanitaires et douches mobiles autonomes

différentes gammes : standard, luxe, personnes
à mobilité réduite, urinoirs et douches.

Vidanges fosses septiques

(selon contenance), bacs à graisses, furetage
canalisations et gouttières...

Intervention rapide et soignée

 Installation et traitement
respectueux de l'environnement

SOLOGNE SANIT LOC - Christophe GABORIT
La Crimée LIGNY LE RIBAUT

**06 19 66 88 88
ou 02 34 32 49 61**

sanitloc@sfr.fr www.sanitloc.com

Pompes funèbres Marbrerie



CATON

Une famille au service des familles

Organisation complète d'obsèques
Contrat prévoyance Obsèques
Tous travaux de cimetière
Grand choix d'articles funéraires
Chambres Funéraires

**Plus de 200
Monuments en stock
sur le Loiret**



LA FERTE SAINT AUBIN
36 Rue du Général Leclerc

7j/7  02 38 76 67 67 24h/24

hab:02.45.18

*** SARL AMBULANCE *** **VSL - TAXI DE VILLENY**

**Tél. 02 54 83 71 00
ou 02 54 98 34 00**

TAXIS DE LIGNY-LE-RIBAUT :
Tél. 02 38 45 46 33

Mr. et Mme JOLLY



**URGENCES - HOSPITALISATION
CONSULTATION - KINÉSITHÉRAPIE
RADIOTHÉRAPIE - DIALYSES
CONTRÔLE MÉDICAL**

24H/24H



**Yves
BOZO**

*Paysagiste
Entrepreneur de jardins
Location de nacelle*

"La Villette" - 45240 Ligny-le-Ribault
Tél. 02 38 45 45 58
Portable 06 14 93 79 61



L'Atelier

Fleuriste



49, rue du Gal de Gaulle
45240 Ligny Le Ribault
0238.45.49.16

CREDIT AGRICOLE CENTRE LOIRE

Une équipe de conseillers à vos côtés
pour tous vos projets :
Financements, assurances, placements ...

Agence de La Ferté St Aubin
53, avenue Maréchal Leclerc

0 978 978 978 *



CENTRE LOIRE

*Le bon sens
a de l'avenir*

* Numéro vert autorisé par l'Etat depuis le 1^{er} septembre 2002 en vertu de l'arrêté du 11/09/02, le service Centre Loire

**ENTREPRISE ERIC
FOUGERET**

**Isolations
Aménagements
Cloisons plaques
de plâtre
Menuiseries extérieures**

**450 rue Gérard de Fontenay
45240 Ligny-le-Ribault**

**02 38 45 45 75 - 06 08 62 07 02
fougeret.eric@orange.fr**

POMPES A CHALEUR - CLIMATISATION - GRANULÉS - BOIS - BUCHES - COPEAUX - PLOMBERIE & ELECTRICITE



**Artisan spécialisé en
Géothermie & Aérothermie**

**Vente - Installation - Maintenance - Dépannage
(Devis gratuits) - Dépannage brûleur**

06 42 20 22 45

02 38 45 47 18 (le soir)

couery.eric@aliceadsl.fr

www.aclimpac.chez.com



**Un artisan
formé chez les
compagnons du
tour de France à
votre service**

Aclimpac 355 rue César Finance - 45240 LIGNY LE RIBAUT

Boulangerie Pâtisserie

Isabelle & Eric Thillet



120 rue du Gal de Gaulle - Ligny-le-Ribault
Tél. 02 38 45 43 94



Tuilerie de la Bretèche

Carrelages - Briques - Terre cuite à la demande
Fabrication, exposition, vente à Ligny-le-Ribault

Aymeric de BAUDUS
Artisan Fabricant

45240 LIGNY-LE-RIBAULT - FRANCE

Tél. 33 (0)2 38 45 43 88

Fax 33 (0)2 38 45 40 15

<http://www.tuilerie-de-la-breteche.fr>

ELECTRICITÉ GÉNÉRALE PLANCHER CHAUFFANT NEUF & RÉNOVATION



DÉPANNAGE
Victor Da Silva

06 23 59 94 83 - 02 36 47 51 75

148 rue de la Bretèche - 45240 Ligny-le-Ribault

THIERRY MÉTREAU

Maçonnerie.....Restauration
Zinguerie.....Carrelage
Cheminée.....Clôtures

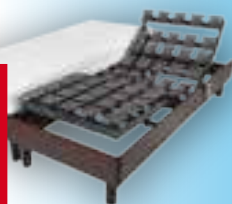
110, rue du Prêche
45240 Ligny-le-Ribault
Tél./Fax 02 38 45 44 16

LA QUALITÉ ET LE PRIX DU FABRICANT



SOMMIER
140 x 190
+ MATELAS
à partir de

259€



COMPTOIR
DES
LITS
.COM

ST LAURENT NOUAN

Près de Beaugency - Derrière le SUPER U - 02 54 87 72 88

www.comptoir-des-lits.com

La qualité et le prix du fabricant

Isabelle Fossard

Tapissière-Ensemblière
Abat-jouriste
LIGNY LE RIBAULT

www.

tapissier-sologne.com

CLARUS

PROJETS PERSONNALISÉS

Oeuvres d'Art - Eclairagisme - Décoration

27, rue du Général Leclerc - 45240 Ligny le Ribault
02 38 44 48 29 / 06 16 13 40 01

Ouvert vendredi, samedi et dimanche matin ou sur RDV
Parking Eglise

STEPH DIMINUTIF

coiffeuse à domicile

hommes - femmes - enfants
sur rendez-vous

TÉL. 06 88 49 53 25
Ligny-le-Ribault

infos pratiques

• MAIRIE 02 38 45 42 01

www.lignyleribault.fr

du lundi au vendredi 8h30 - 12h, le samedi 9h - 12h

Fermée au public l'après-midi - pas de standard l'après-midi

• TOUTES URGENCES 02 38 45 42 01

Permanence Maire et Adjointes : sur rendez-vous

Permanence sociale : sur rendez-vous

• GENDARMERIE 17

La Ferté-Saint-Aubin 02 38 76 50 47

• POMPIERS Bernard Van Hille, Chef de Corps 18

Mairie 02 38 45 42 01

• SAMU 15**• CENTRE SOCIAL- La Ferté-Saint-Aubin** 02 38 64 61 36**• AIDE À DOMICILE PERSONNES ÂGÉES**

109, rue du Maréchal Joffre LA FERTE-SAINT-AUBIN

Madame LUCAS - Pour R.D.V. 02 38 64 63 67

• AIDE À DOMICILE EN MILIEU RURAL

Association VAL - SOLOGNE 02 38 44 69 63

• ASSISTANTE SOCIALE

S'adresser à l'U.T.S. EST Jargeau 02 38 46 85 50

ou Orléans 02 38 22 67 22

• C.P.A.M. ORLEANS 36 46

Permanence Centre Social La Ferté

Sur rendez-vous le mercredi matin

• C.H.R. Orléans La Source - Tous services 02 38 51 44 44**• MAISON MÉDICALE**

Dr Saillard 02 38 45 41 07 Dr Loiseau 02 38 45 42 06

• DENTISTE Dr Arnaud 02 38 45 40 87**• CABINET DES INFIRMIÈRES** 02 38 45 43 76

Mmes Leyet, Cabaret et Tondou

• PHARMACIE Mme Dudal 02 38 45 42 38**• KINÉSITHÉRAPEUTE** M. Dorso 02 38 45 45 11**• CENTRE ANTI-POISON** 02 47 66 85 11

Centre Hospitalier Bretonneau - Tours

• Relais LA POSTE / SPAR 02 38 45 41 57

du lundi au samedi de 7h30 à 12h30 et de 15h à 19h30.

Fermeture le mercredi après-midi.

• SERVICE DE L'EAU

Toute personne emménageant ou déménageant de la Commune doit prendre contact avec le secrétariat de la Mairie pour le relevé de compteur d'eau 02 38 45 42 01

• E.D.F. Clos Mardelle, RN 152, Beaugency

N° Dépannage électricité : 0810.333.045

N° Renseignements clients particuliers : 0810.745.745

N° Changement Locataire ou Propriétaire : 09 69 39 33 08

• IMPÔTS 02 38 25 22 00

Circonscription Orléans Sud, secteur La Ferté-Jargeau

9, avenue John Kennedy - 45074 Orléans Cedex 2

Réception mardi et vendredi de 8h30 à 11h30

• PERCEPTION 02 38 76 52 64

30, boulevard Foch - La Ferté-Saint-Aubin

les lundi, mardi, jeudi et vendredi

de 8h30 à 12h30, fermé le mercredi

• PRESBYTÈRE

Cléry-Saint-André : 02 38 45 70 05

• BIBLIOTHÈQUE

Dépôt Bibliobus du Loiret - Permanence

le mardi de 16h à 19h et samedi de 10h30 à 12h

• CANTINE SCOLAIRE 02 38 45 46 77

Prix/enfant 3,15 €

Attendre la facture du Trésor Public pour régler les repas

• GARDERIE PÉRISCOLAIRE - 02 38 45 46 45 - 07 86 53 75 32

Garderie du matin à partir de 7h ticket 2,95 €

Garderie du soir jusqu'à 18h45 ticket 2,95 €

Garderie après étude ticket 0,72 €

Etude ticket 3,00 €

Petit déjeuner ou goûter 0,60 €

Garderie du Mercredi après-midi

de 13h00 à 18h45 : 9.35 €

Adhésion 30 €

• ÉTUDE SURVEILLÉE : s'adresser à la garderie

Périscolaire - jusqu'à 18h - Prix 3 €

• RAMASSAGE SCOLAIRE

Lycée La Source : à partir 7h17 (selon point de montée)

Collège La Ferté Saint Aubin : à partir de 7h54 (selon point de montée)

(Avec pass scolaire depuis septembre 2012)

• TRANSPORT ULYS

Service régulier :

Départs du Monument aux Morts de Ligny : **6h40, 7h30 et 13h15**

Retours Ligny : **13h15, 18h05, 19h05**

Pour plus de renseignements sur les jours de circulation et la périodicité : **Tel 0 800 00 45 00**

et sur www.ulyss-loiret.com

Fiches horaires à disposition à la mairie

Tarif : 2,30 €

ULYS sur demande : réservation au 0 800 00 45 00

la veille avant 12h

• ORDURES MÉNAGÈRES

• Ramassage ordures ménagères (bacs couvercle noir) le MERCREDI à partir de 4 h (sortir les bacs la veille)

• Ramassage corps creux (bacs couvercle jaune) tous les 15 jours, uniquement les semaines paires, le MERCREDI (sortir les bacs la veille).

quand jour férié dans la semaine, décalage d'une journée (mercredi ramassage le jeudi)

• DÉCHÈTERIE : PRÉ COMMUNAL

Tous les déchets **SAUF les ordures ménagères**

Ouvert le lundi et le mercredi de 10h à 12h

et le Samedi de 9h à 12h

Benne à verre - Conteneur à papier

• SMIRTOM 02 38 44 59 35