

# La Gibelotte

JOURNAL D'INFOS DE LIGNY-LE-RIBAUT  
N°56 - DÉCEMBRE 2023



# Sommaire

## L'actu

Edito du Maire	3
Maison médicale	4
Fleurissement, Expo été, COVID	5
Fibre, Portage repas, Rencontre intergénérationnelle	6
Colis des aînés, Le Chemin des Sept Clochers	7
Journée de l'arbre, Clean Up day	8
“Tête à tête” avec Bernard Le Breton	18
Retour sur images	36
Le Tour de France passe par Ligny	36

## Associations

Bibliothèque, Ligny sur Scène	9
Ciné Sologne, Cours d'italien	10
Écomusée patrimoine	11
SHOL	12
JOCK'R, Sapeurs Pompiers	15
Octobre rose, Club des anciens	17

## Sports & loisirs

USCL	20
Ecuries T. Moreau	21
Amicale pétanque	22
Bougeons Ensemble à Ligny, Club de gym	23

## Jeunesse

APEEP	25
-------	----

## Pratique

Vaccinez-vous !	25
Collecte des déchets	27
Eau potable	28
État civil, bienvenue...	32
Pharmacies	33

## Parole à l'opposition

Directeur de la publication : Anne Gaborit

Illustration : Force Motrice - Réalisation : Force Motrice - ISSN : 2552-5409



Ligny-le-Ribault poursuit ses actions en faveur du développement durable et imprimer sur papier respectant la gestion durable des forêts

# L'édito du maire



Chères Lignois, chers Lignois,

Je souhaite vous remercier sincèrement pour tous les très nombreux témoignages et soutiens que vous nous avez adressés ces dernières semaines dans le cadre des troubles générés suite à la décision de départ soudain de 4 jeunes médecins de Ligny vers Jouy le Potier, sans mot dire, ni de ces derniers, ni du maire concerné. Merci aussi à tous mes collègues élus et nombreux de leur solidarité.

Je ne reviendrai pas sur les détails de cette affaire qui a ponctué nombre de communiqués et d'articles, la seule chose que je peux affirmer c'est que tout a été mis en œuvre dans les temps, réglementairement, normalement et clairement, à l'aide notamment de l'EPFLI, même si certains détracteurs entonnent toujours l'air de la critique.

Les Lignois ne sont pas dénués de bon sens, loin de là, et je pense qu'il ne faut pas les sous-estimer ... et je les en remercie.

Nous travaillons à retrouver des médecins au plus vite, croyez-le bien, mais la tâche est complexe, ce avec nos infirmières, pharmacienne, kinésithérapeute, chirurgien-dentiste qui restent "fidèles au poste" à Ligny-le-Ribault, à croire que ce n'est pas si mal..., nous les en remercions et travaillons de concert avec eux pour nos recherches, accompagnés des organismes et collectivités concernés.

N'hésitez pas à saisir des opportunités si vous en avez pour contribuer à retrouver des médecins, pour recomposer une maison médicale complète, humaine et efficace pour travailler dans un cadre professionnel, confortable et de qualité et qui va de plus, connaître une campagne de travaux de réaménagement et de rénovation comme prévu.

Parallèlement, dans un autre domaine, je souligne à nouveau l'importance de votre participation au bon fonctionnement du commerce Lignois. Les boutiques sont toujours aussi nombreuses car vous y êtes fidèles, mais continuons à pousser leur porte, c'est là l'essentiel.

Réjouissons-nous d'avoir des commerçants et des artisans nombreux, c'est assez rare dans un village pour être souligné et c'est un gage de qualité de vie et d'un esprit local sensible à la vie rurale et au maintien de ses caractéristiques.

Choisir d'habiter un village c'est aussi contribuer à son équilibre, amener sa petite pierre à l'édifice, fut-elle modeste, elle est importante.

Les dotations financières que le gouvernement actuel nous accorde sont faibles au regard de l'inflation et des charges nouvelles, je le rappelle, et rien de tout cela n'est compensé financièrement. Notre dotation devrait, à mes yeux être indexée sur l'inflation pour être juste, et pour préserver à minima nos budgets, ce n'est pas le cas.

Pour finir, je vous souhaite de tout cœur de très belles fêtes de Noël, profitez bien des vôtres et des moments festifs en cette fin d'année.

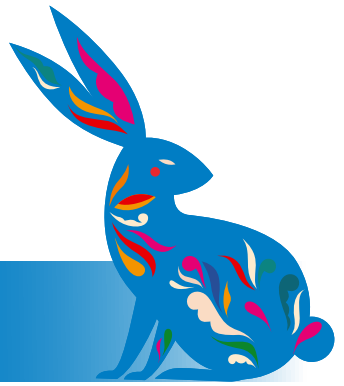
Au plaisir de vous rencontrer et d'échanger avec vous.

Bien sincèrement

Anne Gaborit



# Eclairage



## MAISON MÉDICALE

2021

1

La SCI Esculape, propriétaire du bâtiment, met en vente la maison médicale

Elle fait évaluer le prix du bâtiment par un cabinet indépendant :  
**410 000 €**

La SCI Esculape propose aux professionnels de santé présents de racheter la maison médicale. La pharmacienne et le médecin en activité sont intéressés. Ils font une offre, inférieure au prix demandé, à la SCI Esculape qui refuse cette offre.

2

La SCI Esculape met le bâtiment en vente dans le circuit immobilier privé et en informe la Mairie.

3

8 Décembre 2022

Signature de l'acte officiel entre l'EPFLI et la SCI Esculape pour un prix de **350 000 € + 7 000 € de frais**



Février 2022

Le conseil municipal de Ligny-le-Ribault décide, à l'unanimité, de confier ce dossier à l'EPFLI en vue de l'étude du rachat de la maison médicale pour la commune.

7



1er semestre 2022

L'EPFLI propose une convention de portage à la commune, sur une durée 12 ans. Cette convention de portage est validée en juin 2022.

6



Évaluation : La valeur du bien immobilier est supérieure à 180 000 €. L'EPFLI a donc obligation de solliciter l'avis des domaines.

Valeur vénale estimée par les domaines : **348 600 € HT**



5

\*



4

### QU'EST CE QUE C'EST ?

C'est l'Etablissement Public Foncier local interdépartemental. L'Etablissement agit pour le compte des collectivités, sa vocation est le portage foncier, il est compétent pour réaliser des acquisitions foncières et immobilières pour les collectivités territoriales. (fonciercoeurdefrance.fr)

L'EPFLI prend en charge :

- La négociation : il négocie avec les propriétaires
- L'acquisition : il achète et stocke les biens bâtis et non bâtis pour les collectivités
- Le portage : il porte le bien au moyen d'une convention de portage (2 à 15 ans)
- La gestion des biens (entretien du site, sécurisation, démolition, dépollution, gestion locative, paiement des taxes foncières et des assurances)
- La cession à la collectivité à la fin du portage

## À Noter

En 2023, depuis l'acquisition de la maison médicale par l'EPFLI, nouveau propriétaire, des études et des diagnostics ont été réalisés afin de présenter à la commune et aux professionnels de santé un projet de travaux adaptés aux normes actuelles et aux besoins de chacun.

→ A noter que depuis 2008, la commune a toujours accompagné l'installation de nouveaux médecins en prenant en charge 5 années de loyers par nouveau médecin.

# L'actu



## FLEURISSEMENT

Notre projet "FLEURISSEMENT PARTICIPATIF" est arrivé à ses fins !

### Différentes étapes de la démarche :

**Au printemps :** sensibilisation des habitants d'une rue du village, le premier tronçon de la rue Gérard de Fontenay avec une intervention de Loiret Nature Environnement et du CAUE sur le thème de la biodiversité dans l'espace public et les jardins de rues. Orienter cette intervention avec le public, puis élaboration de la palette végétale en association avec la commune, la section de la SHOL et le fournisseur de la commune (Pépinière Robichon à Sandillon).

**Pendant l'été :** élaboration d'un carnet individuel pour les jardiniers (fiches descriptives des essences de la palette, conseils de plantation et d'entretien...).

**Septembre/octobre :** rendez-vous individuels CAUE-habitants pour les conseiller dans leurs choix de fleurissement pour leur pied de mur.

Commande des plantes par la mairie

**Novembre :** chantier collectif avec distribution



des plantes, plantation sous la pluie dans la bonne humeur, moment de partage et de convivialité. Je regrette que peu de personnes ont participé. La commission va réfléchir sur la continuité de cette démarche pour d'autres rues.

Dominique Drupt, Commission fleurissement

### Voyage & Rêve



## EXPOSITION ETE

Année 2023, au top pour notre expo d'été "VOYAGE ET RÊVE"

917 visiteurs sont venus profiter des talents des artistes Lignois et autres. Très belle progression, moment de partage et convivialité !

**Vous êtes artistes, venez nous montrer vos œuvres pendant l'été 2024.**

**Contactez la Mairie avant fin mars**

☎ 02 38 45 42 01 ou par courriel [mairie.ligny.le.ribault@wanadoo.fr](mailto:mairie.ligny.le.ribault@wanadoo.fr)

Dominique Drupt, 2<sup>e</sup> Adjointe



## COVID

### Situation du Covid 19 en novembre 2023

Le virus Omicron du Covid 19 possède actuellement plusieurs variants en circulation dont **les principaux sont les variants EG.5 ou ERIS**. Ils représentent 37% des séquences interprétables en octobre 2023. D'autres variants XBB.1.9 (5%), XB.2.3 (17%). Le BA.2.86, ce variant semble augmenter depuis le 2<sup>e</sup> trimestre 2023. Il représente 4% des séquences interprétables en octobre contre 1,3% en août 23.

**Pour l'instant les personnes contaminées par le Covid 19 sont pour la plupart infectées par le variant EG.5**

Les passages aux urgences et les hospitalisations au 2 novembre sont en hausse chez les moins de 2 ans et en légère augmentation chez les personnes âgées de plus de 75 ans.

**Dès l'apparition des symptômes évocateurs du Covid 19**, (fièvre, frissons, toux, essoufflements, maux de tête ou fatigue inhabituelle), il est fortement recommandé d'appliquer les gestes barrières :

- Porter un masque chirurgical en présence d'autres personnes
- Ventiler ou aérer les locaux
- Se laver les mains très régulièrement à l'eau et savon ou par friction hydro-alcoolique

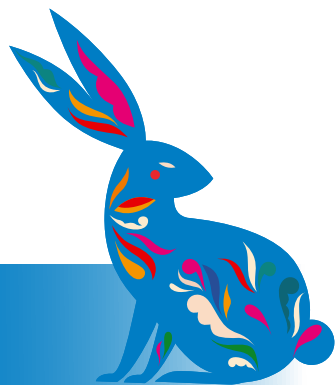
Dès l'apparition des premiers symptômes, informer et éviter les contacts rapprochés avec les personnes fragiles, et respecter l'ensemble des mesures.

Consulter rapidement son médecin traitant ou appeler le "15", "112" ou le "114"

**Faites vous vacciner contre le Covid et contre la grippe.**

Marc Valliccioni, Conseiller municipal

# L'actu



## FIBRE



Il est prévu 825 points d'accès sur Ligny-le-Ribault. A fin octobre, 579 sont déployés avec accès à l'abonnement fibre.

Fin décembre, 699 points seraient raccordés soit 85% du parc !

Concernant les abonnements et à fin octobre, 203 points sont raccordés soit 35% des points raccordables.

Les 15% restants seront déployés sur 2024. La Synergie réseau d'implantation de la fibre avec le Loir et Cher a pris du retard (TDF).

Jean-Marie Theffo, Commission travaux et maintenance

**En cas de panne d'un client déjà raccordé, de difficulté de raccordement, le seul contact reste l'opérateur commercial**

### COUVERTURE FIBRE

<https://lysseo.fr/test-deligibilite/>

### DOMMAGES RÉSEAUX

Pour signaler un équipement fibre endommagé sur la voie publique

<https://lysseo.fr/declaration-dommages-reseaux/>

### PROJETS IMMOBILIERS

Tous les logements individuels ou nouveaux programmes immobiliers doivent être déclarés le plus en amont possible sur

<https://lysseo.fr/>

rubrique "Déclarer une nouvelle construction"

### LOGEMENTS COLLECTIFS EXISTANTS

Pour demander le déploiement de la fibre dans les parties communes d'un lotissement ou d'un immeuble

<https://lysseo.fr/copropriete-syndic/>

### TOUTES LES AUTRES DEMANDES

Pour retrouver les réponses aux questions les plus fréquentes et déposer vos propres demandes

<https://lysseo.fr/foire-aux-questions/>



## PORTAGE DE REPAS

**Vous éprouvez des difficultés pour confectionner vos repas ? Un service Portage de repas est disponible.**

Différents types de régimes possibles : normal (avec 2 choix de menus), pauvre en sel, pauvre en sucre, facile à manger.

Chaque semaine, vous choisissez la fréquence de vos repas et la livraison s'effectue

entre 8h30 et 12h30 de façon quotidienne (sauf week-end).

**Le tarif d'un repas (jusqu'au 31 décembre) est de 6.60€, avec ou sans potage.**

**[www.ccportesdesologne.fr/vivre-et-habiter/portage-de-repas/](http://www.ccportesdesologne.fr/vivre-et-habiter/portage-de-repas/)**

**Contactez la mairie : 02 38 45 42 01**

Patricia Soulier, Conseillère municipale



## RENCONTRE INTERGENERATIONNELLE

**Vous êtes Lignois, vous avez plus de 60 ans, vous avez un peu de temps. Venez échanger avec des petits Lignois qui sont à la garderie le mercredi, le temps d'un repas préparé par Jean-Philippe notre cuisinier, au restaurant scolaire.**

Menu identique à celui des enfants (sans régime spéciaux), ce repas, vous sera servi au prix de 6 €. Réservation obligatoire, places limitées à 8 personnes.

**Inscription à la Mairie 02 38 45 42 01**

**ou par courriel**

**[mairie.ligny.le.ribault@wanadoo.fr](mailto:mairie.ligny.le.ribault@wanadoo.fr)**

Dominique Drupt, 2ème Adjointe

Dates pour 2024	Inscription
mercredi 17 janvier	avant le 12 janvier
mercredi 31 janvier	avant le 26 janvier
mercredi 14 février	avant le 9 février
mercredi 20 mars	avant le 15 mars
mercredi 3 avril	avant le 29 mars
mercredi 17 avril	avant le 12 avril
mercredi 22 mai	avant le 17 mai
mercredi 5 juin	avant le 31 mai
mercredi 19 juin	avant le 14 juin
mercredi 3 juillet	avant le 28 juin



## COLIS DES AÎNÉS

Cette année 2023 étant celle des augmentations de toutes sortes, nous nous devons de faire des économies, CCAS compris.

Le prestataire des colis de nos aînés a donc été changé et le tarif des bons cadeaux revu légèrement à la baisse.

Pour les colis, il est également dans "l'air du temps" de se fournir en local, moins de transport, meilleurs tarifs, meilleur rapport qualité/prix... Une entreprise de La Ferté-Saint-Aubin a donc été retenue.

En ce qui concerne les chèques cadeaux, ils sont de 30 € pour une personne seule et 50 € pour un couple.

La distribution des colis de fin d'année, pour les personnes âgées de 80 ans et plus, se fera avant les fêtes, comme l'année dernière, et se déroulera **le vendredi 22 décembre après-midi**. Petite précision : seuls(es) les Lignois(es) qui résident toute l'année sur la commune peuvent désormais bénéficier de ces prestations.

En espérant vous être agréable, nous vous souhaitons d'excellentes fêtes de fin d'année.

Pour le CCAS, Patricia Soulier



## LE CHEMIN DES 7 CLOCHERS

### UN EVENEMENT PEU BANAL EN SOLOGNE

L'idée de la bénédiction des motards a été lancée par Nicolas, jeune confirmé adulte de Ligny-le-Ribault, lui-même motard. Dans l'élan de sa Confirmation (il n'y a pas d'âge pour être baptisé ou confirmé) il voulait faire partager sa joie de vivre la foi. Connaissant d'autres lieux où se pratique une telle bénédiction, comme à Porcaro en Bretagne (10 000 motards), Nicolas propose cette idée à la Paroisse puis à la Commune, et toutes deux ont été enthousiasmées par ce projet.

Sur le Groupement Paroissial (Cléry-Saint-André, Dry, Mareau-aux-Prés, Mézières-lez-Cléry, Jouy-le-Potier et Ligny-le-Ribault) demeure un sanctuaire à la Vierge Marie, Notre-Dame de Cléry. A germé alors l'idée qu'en plus de la bénédiction des motards, nous leur proposerions aussi une démarche de pèlerinage.

Ce projet s'est donc réalisé le samedi 3 juillet 2023 en étroite collaboration entre Paroisse et Commune. La journée débute par un accueil café-viennoiserie dans la Basilique de Cléry. Les motards bénéficient alors d'une visite historique de la Basilique.

De Cléry-Saint-André, chevauchant leurs montures, ils se mettent en procession derrière la statue de la Vierge Marie jusqu'à Ligny-le-Ribault.



Arrivés à Ligny vers 11h, la messe est dite en l'église à l'intention des défunts motards. Puis, sur le parvis, est donnée la bénédiction du Seigneur par moi-même qui ai eu la grande joie de vivre cette expérience.

Bien sûr, il n'y a pas de convivialité sans apéro ni repas, c'est pourquoi un agréable déjeuner s'installe dans le parc de Ligny.

Enfin, pour le vrai plaisir de rouler, Nicolas avait eu aussi l'idée de faire le parcours des 7 clochers pour découvrir le Groupement Paroissial. De Ligny-le-Ribault, les motards parcourent donc ce chemin pour arriver à Cléry-Saint-André où leur a été offerte une veillée pour les défunts motards.

Tous ont vraiment apprécié cette journée. Ils ne savaient pas ce qu'ils allaient y vivre, mais tous ont la volonté de renouveler cette journée.

Chaleureux merci à tous les acteurs communaux et paroissiaux pour la réalisation de cette journée.

A la prochaine... !

Père Sébastien Brière, Curé

# L'actu



## JOURNÉE DE L'ARBRE

Pour la Ste-Catherine, Dominique Drupt, avec l'appui du Jardin des écoliers, a organisé la Journée de l'arbre samedi 25 novembre sur le parking de l'école. Cette année, trois arbustes ont été plantés : *ELAEAGNUS ebbingei*, *PRUNUS LUSITANICA variegata* et *PHOTINIA carré rose*. Dominique Drupt précise d'ailleurs qu'il faut toujours planter un nombre impair de plantes...

Les trois nouveaux arbustes ont rejoint les plantations passées le long du parking de l'école.

Les enfants sont repartis chacun avec un sachet de bulbe de tulipe...

Jean-Marie Theffo, Commission communication



## CLEAN UP DAY



Cette année nous avons privilégié la collecte de nos "déchets" avec une annonce en ligne incitant chacun à le faire dans son secteur, et aussi dans les écarts, loin du centre bourg.

**Les retours ont été fructueux !**

Nous remercions les contributeurs pour leurs actions et pour les quelques photos reçues à l'issue de cette opération.

Florence Fleureau, Commission communication

### AMÉNAGEMENT D'ESPACES VERTS

- Clotûre
- Plantation
- Engazonnement

### ENTRETIEN DE JARDIN

- Tonte
- Taille
- Abattage



**Cédric Montigny**  
mc.paysages@gmail.com

**06 79 10 33 89**

# Associations



BIBLIOTHEQUE MUNICIPALE

## Ouverture :

mardi : 16h30 - 18h30 • samedi : 10h30 - 12h

## L'équipe :

Sylvie, Michèle, Christian, Marie-Noëlle, Maryline



[bibliothequelignyleribault@gmail.com](mailto:bibliothequelignyleribault@gmail.com)

02 38 14 50 97

rue du Général de Gaulle, face à la boulangerie

**Poussez la porte et venez vous installer pour un moment de détente et de partage.**

Découvrez ou redécouvrez le plaisir de lire, de se documenter, de feuilleter un beau livre.

L'équipe des bénévoles continue à œuvrer pour moderniser, rendre accueillante et chaleureuse cette bibliothèque municipale située tout près de nos commerces.

Chaque mois, un nouveau thème est mis en avant grâce à notre vitrine ou à nos rayonnages. Nos adhérents bénéficient également du fond de la Bibliothèque Départementale du Loiret (Loiretek), avec des réassorts plusieurs fois par an et des réservations pour répondre à leurs demandes spécifiques.

Début septembre, nous avons reçu Pascal Veronneau pour la présentation de son livre "Pour une maison autonome en eau, en électricité et en chauffage", co-écrit avec Tatiana Chartrain.

**Nos nouveautés pour 2024** : finalisation de l'informatisation du stock, développement d'un rayon de livres en gros caractères et livres sur support audio pour continuer à lire même avec une vue fatiguée.

L'Equipe de la Bibliothèque

**Adhésion gratuite**  
**Modalités d'emprunts "souple"**  
**Retrouvez notre actualité sur**  
**l'Infolettre de la commune**



## LIGNY SUR SCÈNE



**NOTRE REPRÉSENTATION ANNUELLE AURA LIEU LES 1ER ET 2 JUIN 2024.**

**La saison 2023-2024 s'annonce bien pour l'association Ligny sur Scène ; nous sommes au complet au niveau des acteurs : la troupe est composée de 10 adultes et 13 enfants.**

Le programme se dessine et chacun met sa pierre à l'édifice, les textes sont écrits ou réécrits en commun.

Beaucoup de thèmes sont abordés, toujours avec l'envie de vous divertir. Jeux de mots, autodérision, quiproquos, situations embarrassantes ou absurdes, tout est matière à donner vie à une nouvelle saynète et à nous faire rire.

Des bénévoles pour la création des décors se sont déjà manifestés et c'est avec plaisir que nous ferons appel à eux le moment venu. Toute la troupe les remercie par avance. **Si vous souhaitez partager votre talent de bricoleur ou décorateur, nous sommes prêts à accueillir de l'aide.**

**Contact : Jacques Malherbe : 06 74 58 11 57**

**Répétitions le mardi à la salle communale de 18h45 à 19h45 pour les enfants et de 19h45 à 21h15 pour les adultes.**

Jacques Malherbe, le Président

# Associations



## CINÉ SOLOGNE

La reprise du CINEMA à Ligny depuis le mois d'octobre continue à être timide : depuis l'après COVID, la fréquentation a du mal à repartir et nous le regrettons.

En tant que bénévoles, notre meilleure récompense, c'est que le public réponde présent surtout lorsque nous proposons des films "dits" tout public et récents (certains sont encore à l'affiche lorsqu'ils sont projetés à Ligny).

**PRIX ATTRACTIF, FILMS SUR GRAND ECRAN, ET PETITS COUSSINS SUR LES CHAISES POUR VOTRE CONFORT !**  
**Bref, un vrai moment de convivialité !**

Nous vous avons proposé en septembre **UN METIER SERIEUX** (18 spectateurs) avec François Cluzet et en octobre **BERNADETTE** (27 spectateurs) avec Catherine DENEUVE.

Nous nous attendions à mieux par rapport à la moyenne de 35 / 40 spectateurs par séance, il y a quelques années.

**Rappel :** Nous proposons à notre fidèle public des **CARTES DE FIDELITE** : 20 € la carte, donnant droit à 5 séances, ce qui ramène le prix de la séance à 4 € au lieu de 5 € (tarif normal pour les Adultes). Le tarif pour les "moins de 16 ans" est fixé à 3,50 €.

**Beaucoup de flexibilité avec cette carte qui n'est pas nominative, qui peut être utilisée dans toutes les communes du circuit CINE SOLOGNE, en famille ou entre amis et dont la durée n'est pas limitée.**

**Voici les dates à noter dans vos agendas pour le 1er semestre 2024 :**

- Jeudi 04 Janvier 2024 à 20 H
- Jeudi 08 Février à 20 H
- Jeudi 07 Mars à 20 H
- Jeudi 04 Avril à 20 H
- Jeudi 09 Mai à 20 H

Les films sont annoncés dans l'Infolettre de la Mairie que nous remercions, ainsi que par voie d'affichage chez les commerçants que nous remercions également.

Merci à nos techniciens bénévoles préférés Bernard Robert, Patrick Davaine, Denis Chéry et au personnel communal qui se charge du transport du matériel.

Nous vous souhaitons de bonnes fêtes de fin d'année, une Bonne Année 2024 et **vous fixons rendez-vous le Jeudi 4 Janvier 2024, à la Salle Polyvalente, avec de bonnes résolutions : venir plus souvent au CINEMA**



Pour l'équipe bénévole de Ciné-Sologne Ligny, Béatrice Cabourg et Véronique Ruffier



## COURS D'ITALIEN

Vous aimez l'Italie et vous aimeriez parler cette langue chantante. Alors, venez nous rejoindre le lundi soir, salle Saint-Martin.

Luigi propose deux groupes :

- de 18h à 19h pour les plus avancés
- de 19h à 20h pour les moins avancés



L'ambiance est agréable et respecte le rythme de chacun.

Les cours sont gratuits et des nouvelles inscriptions sont toujours possibles en cours d'année.

Article rédigé par l'ensemble des participants

**Contact : L. Olivieri : 06 24 97 30 29**

## MASSAGES REFLEXOTHERAPIE



**Sandrine GAUCHER**

06 75 19 21 39 - LIGNY-LE-RIBAUT

## Chalet de la coiffure

SALON MIXTE



Mardi au vendredi : 9h-18h30, Samedi : 9h-17h  
7 Clos des Muids 45240 LIGNY-LE-RIBAUT

📞 **02 38 45 40 34**

# Associations



## ÉCOMUSÉE PATRIMOINE

L'ECOMUSEE a accueilli, comme chaque été, nos visiteurs, toujours très intéressés par nos visites guidées.

Le 30 Août nous avons reçu un **groupe du GRAHS** (Groupement de Recherches Archéologiques et Historiques de Sologne), composé d'une quinzaine de personnes.

Notre Maire, Anne Gaborit, nous a fait le plaisir d'accueillir ce groupe avec nous, en leur faisant une petite présentation appréciée de notre village.

- Le 19 octobre, nous avons organisé en présence du réalisateur Jean-Claude RAOUL, deux **projections du film « Retour à Courjumelle et ses villages »** qui nous ont permis d'accueillir 81 personnes, ce qui est une belle fréquentation !



### SEPTEMBRE / OCTOBRE ont été particulièrement chargés pour nous :

- Participation au **Forum des Associations** à la Maison de la Brique le 9/09/2023.
- Nos **petites Nuits du Cerf** (présentation, par les membres de l'Ecomusée, de la vie des cervidés puis écoute du brâme sur nos chemins communaux : petits groupes de 10 adultes/enfants) des 23 et 26 septembre ont été très appréciées. Le samedi soir du 30 septembre, c'était notre **Nuit Du Cerf**, classique, incontournable, qui a remporté un vif succès comme d'habitude.

Nous remercions également chaleureusement Denise du Colvert pour son buffet ainsi qu'Elisabeth et Louis Olivieri qui sont venus, en renfort, accompagner des personnes du groupe en forêt pour l'écoute nocturne du brâme, après le buffet. Leur aide nous est toujours très précieuse.

- Le vendredi après-midi 6 octobre, dans le cadre de la semaine bleue, l'**EHPAD «Le Parc des Mauves»** à **Huisseau-sur-Mauves** nous a



contactés. Nous nous sommes rendus sur place pour montrer à nos aînés les outils et métiers d'autrefois liés à la Saboterie, la Tonnellerie. Nous avons également évoqué la fabrication du beurre et parlé du brâme du cerf, tout en montrant des photos.



Les personnes âgées résidant à l'EHPAD ainsi que le personnel ont été satisfaits et très intéressés par notre prestation. Expérience à renouveler !



### NOTRE PROCHAINE ASSEMBLEE GENERALE aura lieu le vendredi 9 Février 2024, à la Salle Polyvalente et est ouverte à tous.

**Nous sommes toujours à la recherche de bénévoles pour nous seconder : n'hésitez pas à venir nombreux !**

### UNE IDEE DE CADEAU pour vos fêtes de fin d'année :

Notre ouvrage sur Ligny-le-Ribault est toujours en vente chez Denis, notre sympathique buraliste et à l'Ecomusée, au prix de 14 €. Il peut être dédicacé sur demande.



Notre ECOMUSEE est fermé pendant l'hiver et rouvrira ses portes fin avril / début mai. Néanmoins, nous l'ouvrons pendant cette période sur demande. N'hésitez pas à nous contacter.

Toute l'Equipe de l'ECOMUSEE vous souhaite de bonnes fêtes de fin d'année et une Bonne Année 2024.

Béatrice Cabourg (06.87.14.03.82)  
Philippe Thomeret (02.38.45.46.19)  
Co-Présidents de l'Ecomusée Patrimoine  
de Ligny-le-Ribault

# Associations



SOCIÉTÉ D'HORTICULTURE LIGNY  
JARDIN DES ÉCOLIERS

## LE JARDIN DES ÉCOLIERS DE LIGNY A PERDU UN DE SES CRÉATEURS



**Un grand chapeau de paille, une barbe blanche, un sourire malicieux, un savoir inestimable : vous avez reconnu André Delplanque, notre cher ami disparu en octobre.**

C'est une belle histoire que nous avons vécue ensemble lors de la création du jardin des écoliers, André, Jacques et moi-même. Trois compères enthousiasmés par cette idée de créer un lieu aussi fantastique que ce jardin, aussi bien pour les enfants que pour les enseignants et les bénévoles, et du même coup pour le village. Toutes les idées de l'un ou de l'autre étaient bonnes. Nous nous entendions parfaitement et chacun avait son rôle. Et puis, Agnès s'est jointe à nous. Elle est là aussi depuis le début de l'aventure, que je vais évoquer à présent !

Nommé depuis peu Directeur de l'école primaire, je souhaitais créer un jardin d'écolier mais le maire de l'époque, en 2005, m'avait fait remarquer avec raison que la pause estivale de l'Éducation Nationale était incompatible avec la bonne tenue d'un potager. Il confierait donc le projet à la SHOL, qu'il me conseillait de contacter, ce que je fis.

Belle première rencontre avec André, lui aussi, nouvellement élu Président de la SHLR à ce moment-là. Le courant était passé de suite entre nous, nous avions le même objectif !

C'était le début d'une belle collaboration SHOL / Éducation Nationale / Mairie... La Mairie fournissant le terrain, l'eau et l'électricité en plus de sa confiance, la SHOL les courageux bénévoles et de précieux conseils, l'Éducation Nationale un enseignant motivé.

Il fallut d'abord argumenter auprès de la Municipalité afin qu'elle nous prête l'ancien jardin du garde champêtre situé derrière la mairie et abandonné depuis le départ de ce dernier. André sut fort habilement s'y prendre et nous arpentions bientôt heureux, André, Jacques et moi, le terrain en question, plantant des piquets par-ci, traçant des carrés par là, car nous souhaitions dès le départ, créer un jardin en carrés entouré de plessages d'osier, un peu comme celui que nous avons vu à Guédelon à l'époque, l'osier étant disponible en quantité au Pré des Saules.

Et effectivement, les premières années, nous récoltions les brins d'osier avec les plus grands des enfants de l'école, en février, que nous rapportions au JDE (Jardin Des Écoliers) afin de réaliser les plessages. Heureusement que Jacques était là pour nous y aider et au regard du temps qu'il donnait au jardin avant, pendant et après le passage des enfants, le résultat ne pouvait qu'être superbe... L'activité fût progressivement abandonnée cependant car trop difficile pour les enfants de 10 ans d'aujourd'hui, il faudrait des collégiens !

On ne parlait pas encore de permaculture en 2005 mais André, entomologiste de profession, voulait ses insectes et moi, ma mare pédagogique et son coin sauvage avec les orties pour les chenilles et les auxiliaires. Un chantier nature fut organisé un samedi à cette occasion, avec des parents d'élèves et leurs enfants qui s'étaient portés volontaires pour poser la bâche dans le trou creusé gracieusement par M. Bozo que je remercie encore...

**TRANSPORTS  
FRANCHET**  
TRANSPORTS TOUTES DISTANCES

Service régulier  
« bassin Marennes-Oléron →→  
→→ M.I.N. Rungis »



franchet.trs@gmail.com  
"La Détourne" - 45240 Ligny-le-Ribault  
Tél. 02 38 45 42 32 - Tél. 02 38 45 45 30



**Yves  
BOZO**  
Paysagiste  
Entrepreneur de jardins  
Location de nacelle

"La Villette" - 45240 Ligny-le-Ribault  
Tél. 02 38 45 45 58  
Portable 06 14 93 79 61

# Associations



SOCIÉTÉ D'HORTICULTURE LIGNY  
JARDIN DES ÉCOLIERS

Bientôt, le responsable des aquariums du Musée des Sciences, ami d'André, viendrait à la pêche aux dytiques dans notre mare pour les présenter dans ses bacs !

Puis les enfants sont venus, durant l'interclasse, chaque vendredi, années après années, avec les bénévoles, André, Jacques, Agnès, Alain et moi-même, toujours avec le même enthousiasme, la même envie d'apprendre en faisant, de s'émerveiller en apprenant.

Nous avons ensuite, tous les ans, remporté un ou plusieurs prix dont un national. Travail récompensé ! Grande fierté d'André aussi. Du coup, le jardin s'est agrandi et la suite est exponentielle : Après l'installation de la mare, un doublement de la surface a été possible, des fruitiers en espaliers sont apparus grâce à Alain et André, la serre a fait son apparition, la plantation d'un verger ouvert a été opérée dans le prolongement du jardin avec la Municipalité d'alors et Jacques, toujours bêche à la main, une grande cabane de jardin a été installée, un hôtel à insectes et des nichoirs ont été posés avec Alain, de l'art floral a fleuri avec Françoise, Josiane et Josette, des essais de cultures en lasagnes ont été tentés, des objets en terre ont vu le jour avec Jean-Pierre et Claire, des arbres sont plantés ou remplacés chaque année par les enfants (Remerciements appuyés à l'actuelle équipe municipale et à Dominique en particulier !) des études d'insectes aquatiques, d'escargots et de pelotes de rejection de rapaces ont pu être proposées aux enfants par l'association Sologne Nature Environnement, de petits bricolages en vannerie ont été tissés, les arts visuels ont été mis à l'honneur avec Jack, Michel nous a fait découvrir les céréales et a équipé le jardin d'un arrosage automatique performant permettant d'économiser l'eau en plus du puits en bon état de marche et de la réserve d'eau de pluie installée en 2022 par la Municipalité, que l'on remercie pour avoir continué à soutenir ce beau projet.

**Merci André pour cette énergie déployée sans compter dès le départ et qui a permis cette magnifique réussite si attractive autant qu'éducative pour les enfants et tous les intervenants !**

Ceux qui ont eu la chance de te connaître se souviendront longtemps de ce grand monsieur passant d'un groupe d'enfants à l'autre avec son grand chapeau de paille et sa barbe blanche, expliquant une plante par-ci, un insecte par là, un geste de jardinier à certains, la tenue en main du sécateur à d'autres, l'utilisation de tel ou tel outil, que sais-je encore... Que de bons moments nous avons passé avec notre ami qui vient de nous quitter !

**Généreux, oh que oui, impossible de sortir de son jardin personnel sans emporter un tas de bons conseils et plusieurs pots de plantes...sans compter le souvenir d'un jardinier rayonnant, espiègle et facétieux, très souvent drôle, oh oui !**

**J'étais présent à sa dernière conférence sur les insectes à la Maison de la Brique, brillante évidemment, mais il ne m'a pas leurré avec sa boîte de faux insectes confectionnés à partir de graines ! Un très bon souvenir aussi, nous avions bien ri, je revois son sourire malicieux...**

**Tu peux être tranquille André, et t'occuper maintenant du Jardin d'Éden, le tien est encore aujourd'hui en de bonnes mains, puisque (dans l'ordre alphabétique des prénoms) Agnès (toujours fidèle au poste), Claudie, Françoise (Présidente de la SHLR), Gérard, Jackie, Michel, Patricia, qui j'oublie ?, y opèrent coachés fort sympathiquement par Jack ! J'y passe aussi avec plaisir dès que mes voyages, mes deux jardins et mes petits enfants me laissent un peu de temps.**

Les enseignants ne sont pas en reste et répondent présents chaque année pour continuer à venir avec des petits jardiniers sur motivés. Merci à Corinne, à Aude et Lydie d'avoir repris le flambeau.

**Vendredi 10 novembre, avec les élèves, nous avons planté en ton honneur et en guise de remerciements, un superbe liquidambar, grand et chatoyant comme toi.**



**Puisse-t'il attirer de nombreux insectes à tes côtés, protéger de généreuses couvées de passereaux, et voir jardiner encore longtemps les enfants, sans oublier d'illuminer le quotidien des promeneurs lignois.**

Patrick Bour (directeur de l'école primaire de 2003 à 2022) encore et toujours membre de la SHLR.

AGENCEMENT INTÉRIEUR  
**CRÉATION & RÉNOVATION**  
SALLE DE BAIN & POSE DE CUISINE



**APSOLOGNE**

RENOVATION  
AGENCEMENT  
PLOMBERIE



**APSOLOGNE.COM**    
07 87 83 18 79 - APSOLOGNE@GMAIL.COM

- *Cristobal* -

L'HABIT FAIT L'HOMME  
CHRISTOPHE 06 19 66 88 88  
CRISTOBAL@SFR.FR

**PRÊT  
À PORTER  
HOMME**



**SUR RENDEZ-VOUS  
A LIGNY-LE-RIBAULT  
06 19 66 88 88**



**Jérémy  
BARDINE  
06 70 96 61 35**



---

« J'aime accompagner les Lignoises  
et les Lignois dans leurs projets  
immobiliers ! »

---

1A rue du Général de Gaulle - 45650 Saint-Jean-le-Blanc

# Associations



...

C'est avec une pointe de nostalgie que nous vous annonçons la clôture de notre association JOCK'R. Après 3 ans de vie, cette belle association, qui aura fait vivre de supers moments à nos villageois, ferme ses portes.

Nos vies personnelles actuelles font que nous ne pouvons plus vous proposer de belles manifestations, avec une diversité d'animation et de divertissement comme nous aimons le faire.

**Merci à tous...**

**À ceux qui ont pu nous aider, de près ou de loin, à ceux qui sont venus nous rendre visite sur la fête, à ceux qui ont cru en nous lors du lancement de l'association.**

**Merci d'avoir été présents.**

Si une nouvelle association de comité des fêtes voit le jour, nous serons les premiers à venir les soutenir sur la manifestation !

A très vite

Jérémy, Olivier, Christine et Kevin... 'R



## SAPEURS-POMPIERS



Actuellement, le Centre d'Incendie de Secours de Ligny-le-Ribault se compose de 11 Sapeurs-Pompiers volontaires auxquels se rajoute un infirmier sapeurs-pompiers.

**Bienvenue à nos 2 nouvelles recrues :**



Evan  
MAUDHUIZON



François  
BONNICHON  
JAQUES

Le CIS a été sollicité 118 fois à ce jour pour l'année 2023 (dont 77 interventions de l'infirmier Marc VALLICIONI.)

**Vous avez 16 ans et plus, vous avez envie de vous investir pour votre village, informez-vous et rejoignez la famille des Sapeurs-Pompiers de Ligny-le-Ribault.**

Si vous aussi vous souhaitez vous engager au service et à l'aide de la population,

vous pouvez contacter le chef de centre (Bernard van Hille) ou son adjoint (Eric Viginier) qui pourront vous donner tous les renseignements et informations nécessaires.

Nous tenons tout particulièrement à remercier les Lignois pour leur accueil lors de la tournée de nos calendriers.

L'Amicale des Sapeurs-Pompiers vous souhaite de bonnes fêtes et tous leurs meilleurs voeux pour l'année 2024.



### CONTACTS :

Lnt Bernard van Hille, Chef de centre - 06 89 72 84 59

Ad/c Eric Viginier, Adjoint au chef de centre 06 73 10 31 16

Hervé Contault, Président de l'Amicale 06 09 14 65 14

Ou tout autre sapeur pompier volontaire de Ligny que vous connaissez ou croisez ...



## Tuilerie de la Bretèche

Carrelages - Briques - Terre cuite à la demande  
Fabrication, exposition, vente à Ligny-le-Ribault

**Aymeric de BAUDUS**

Artisan Fabricant

45240 LIGNY-LE-RIBAULT - FRANCE

Tél. 33 (0)2 38 45 43 88

Fax 33 (0)2 38 45 40 15

[www.tuilerie-de-la-breteche.fr](http://www.tuilerie-de-la-breteche.fr)

**STEPH DIMINUTIF**  
coiffeuse à domicile

hommes - femmes - enfants  
sur rendez-vous

**TÉL. 06 88 49 53 25**  
Ligny-le-Ribault

## ARTISAN Charpente Couverture

Pierre JASINSKAS  
06 59 79 47 35  
[pj.artisan@gmail.com](mailto:pj.artisan@gmail.com)



45240 LIGNY-LE-RIBAULT - SIRET 849828967/00018

## POUSSIN Dominique & fils

AMÉNAGEMENT  
D'ESPACE PAYSAGÉ

Dallage - Pavage - Béton désactivé - Nidagravel gravillonné -  
Clôtures - Piliers - Emulsion gravillonné & enrobé rouge et noir  
- Viabilisation de terrain - Terrassements divers avec mini-pelle  
3T et 8T - Puisards - Installation sanitaire - Allées tous matériaux -  
Maçonnerie paysagère

90 rue de la Fontaine  
45240 LIGNY-LE-RIBAULT  
Tél/Fax 02 38 45 46 68  
Port. 06 08 64 11 37

[dominique-poussin@wanadoo.fr](mailto:dominique-poussin@wanadoo.fr)  
[www.dominique-poussin.com](http://www.dominique-poussin.com)



# CATON

Une famille au service des familles



## VOTRE CENTRE FUNÉRAIRE À LA FERTÉ SAINT-AUBIN

ORGANISATION D'OBSÈQUES  
CONTRATS PRÉVOYANCE OBSÈQUES  
MARBRERIE  
TOUS TRAVAUX DE CIMETIÈRE

*Depuis 5 générations*

3, rue des Glazières  
45240 La Ferté Saint-Aubin

**02 38 76 67 67**



# TAXIS JOLLY

**02 54 83 71 00**



LIGNY-LE-RIBAULT



[sarltaxis.villeny@gmail.com](mailto:sarltaxis.villeny@gmail.com)

# Associations



## PATCHWORK & OCTOBRE ROSE



France Patchwork Loiret, avec l'appui de la commune, organise l'une de ses quatre journées annuelles de rencontres à Ligny-le-Ribault. L'occasion est de soutenir Octobre Rose en reversant à la Ligue contre le cancer les droits de l'inscription : plus de 900 euros cette année.

Cette journée de l'Amitié est consacrée à la découverte du Boutis qui est une technique de broderie venue de Marseille indique Mme Dominique Delhomme, déléguée de France

patchwork Loiret. Sous la conduite d'Hubert Valeri, brodeur expérimenté et représentant de l'association France Boutis, les participantes se sont initiées avec application à cette technique.

Un rendez-vous agréable, fidèle et généreux, qui a également été l'occasion d'avoir une pensée émue pour Maryvonne Courtin, décédée il y a deux ans.

Jean-Marie Theffo, Commission communication



## CLUB DES ANCIENS

**Le club des anciens se réunit  
tous les lundis après-midi de 14 heures à 17h  
toujours dans la joie et la bonne humeur !**





## LE TÊTE À TÊTE

L'une des personnalités qui ont marqué la vie du village nous a reçu afin de nous expliquer son long parcours. Nous aurons tous ou presque reconnu Monsieur LE BRETON, qui, avec plaisir nous a ravis de ses anecdotes et histoires du village lors de balades avec les enfants de l'école et des familles du village.



### L'HISTOIRE DE MONSIEUR LE BRETON PAR BERNARD

#### "L'histoire de ma vie en somme !"

"Je suis né à Ligny-Le-Ribault le dimanche 29 janvier 1928 à 9h30 Rue Creuse aujourd'hui Rue Yves Angenault et mis au monde par le Dr Pierre Ségelle médecin de l'époque à Ligny-le Ribault.

A la fin de la guerre 14-18, mon père qui avait été gazé, rejoint son frère à Paris où il rencontre ma Mère. Après un mariage en 1922 à Paris et la naissance de mon frère, ils sont revenus à Ligny-le-Ribault dans la maison familiale de ma mère où mon père, installé comme électricien, s'est vu confié par la Mairie un contrat pour l'électrification des bâtiments communaux, Mairie, École et Église.

Je n'ai jamais plus quitté Ligny-le-Ribault uniquement afin de poursuivre mes études supérieures.

Après un certificat d'étude obtenu en 1940 à Ligny-le-Ribault et l'obtention du concours d'entrée à l'école normale d'Orléans en 1945, j'obtenais mon diplôme d'Éducateur Physique et Sportifs en 1949. J'intégrais donc le CREPS de Reims en 1949, puis l'ENSEP de Joinville-le-Pont pour les 3 années suivantes

à l'issue desquelles je fus nommé professeur titulaire. En Octobre 1953, j'ai rejoint l'École normale de Châlons-sur-Marne pour mon premier poste de professeur d'éducation physique pour finalement rejoindre le Lycée Benjamin Franklin en février 1955 que je ne quitterais plus jusqu'à ma retraite en 1989.

Parallèlement, au cours de ma vie d'enfant, j'ai appris à nager dans le Cosson au niveau de la Bretèche avec une chambre à air et j'ai été enfant de chœur à l'église de Ligny juste une demie journée...

Au cours de mes études, en 1946, à 18 ans, j'ai remporté la compétition des 100 kilomètres de Sologne à vélo.

Au cours de mon année sabbatique sous les drapeaux du 1er février 1954 au 1er février 1955, je suis devenu Officier de Réserve à l'école des E.O.R. de Vincennes attaché à l'artillerie de l'air.

Après mon mariage avec Marie-Louise le 22 Décembre 1955 célébré à Orléans par Pierre SEGELLE, je suis rappelé en renfort sous les drapeaux le 1er mai 1956 en tant qu'officier de réserve dans le constantinois au Nord-Est de l'Algérie.



## LE TÊTE À TÊTE

De retour à Ligny-le-Ribault, en Novembre 1956, je reprends mon poste de professeur à Benjamin Franklin.

A partir de 1962, Je suis coopté par la Maison d'arrêt d'Orléans afin d'y dispenser des séances d'EPS où je continuerai d'enseigner jusqu'à ma retraite en 1989.



Au cours de ma carrière j'ai reçu plusieurs distinctions et notamment, j'ai été nommé Chevalier et décoré des palmes académiques le 21 juillet 1969, Médaillé de bronze de la jeunesse et des sports le 14 juillet 1973, nommé Officier et décoré des palmes académiques le 19 août 1975, Diplômé de l'administration pénitencière le 29 avril 1991, distinction décernée conjointement par Michel Rocard premier ministre et Henri Nallet garde des sceaux de l'époque, Médaillé de bronze du souvenir français le 22 août 2017 dans notre église Lignoise.

En juin 1990, Pierre Bouton me consulte en vue de la création du musée de Ligny-le-Ribault. Évidemment à la retraite, je participais activement à la création de l'écomusée en prenant le poste de trésorier jusqu'en 2020.

Au cours de ces années, fort de mon expérience, j'ai organisé en octobre et novembre 2014 deux conférences à l'église et à la Maison de la brique sur le passé de Ligny-le-Ribault qui nous ont naturellement conduit Pierre Tremeau et moi-même à l'écriture d'un livre retraçant l'histoire du passé de notre village édité et dédié en février 2016 à la maison de la brique.

En 2019, je réalisais plusieurs interventions dans notre école Lignoise afin d'éclairer les écoliers sur l'histoire et l'imprégnation des guerres dans notre commune.

Je pourrais ainsi très modestement et en un clin d'œil, écrire le livre de mon temps mais voilà du haut de mes 96 ans, l'histoire de ma vie..."

Claire Minière & Anne Kakko-Chiloff

BOULANGERIE PÂTISSERIE  
Jeanne & Jean-Jacques  
**KIMA**

120 rue du G<sup>al</sup> de Gaulle - LIGNY-LE-RIBAUT  
**Tél. 02 38 45 43 94**



SARL **Garage**  
**ADAM**

**91, rue G. de Fontenay**

**45240 LIGNY-LE-RIBAUT**

**Tél. 02 38.45.42.09 - Fax. 02 38 45 46 14**

**garage.adam@orange.fr**

Vente de véhicules neufs et occasions Toutes marques  
tourisme et utilitaire - Chrono service - Réparations  
toutes marques - Tôlerie peinture - Dépannage

# Sports & loisirs



**USCL** (UNION SPORTIVE ET CULTURELLE DE LIGNY-LE-RIBAUT)

L'association a repris ses activités "classiques" (Marche, Pilates, Eveil sportif, Natha Yoga, Couture, Cinéma, Atelier "Combattons la solitude") et propose depuis septembre une nouvelle activité "Mémoire et Equilibre"

## MARCHE :

**le lundi de 13h40 à 16h et le samedi de 9h30 à 12h** – sur les chemins communaux de Ligny avec deux sorties extérieures par an (marche autour du château de Chambord, aux Eaux bleues de Tavers).

## PILATES : le lundi de 19h à 20h

L'activité démarre par 10 mn d'étirements et de relaxation et consiste en un renfort musculaire, des muscles profonds près du rachis, du périnée, des transverses, du dos, etc...

Il s'agit d'une activité douce car progressive. C'est la raison pour laquelle notre professeur Séverine TOUCHAUD précise qu'il ne faut pas prendre de nouvelles inscriptions après fin septembre ou en cours d'année. Le groupe ne doit pas dépasser 17 ou 18 participants.

## EVEIL SPORTIF :

**le mercredi de 14h à 15h pour les 3/6 ans de 15h à 16h 30 pour les plus grands**

Un grand MERCI à Chantal FOUGERET pour son encadrement bénévole qui permet aux enfants de découvrir diverses activités : course, jeux de ballons, tennis / ballon, football, lancer de javelots, motricité, etc...



## NATHA YOGA :

**le mercredi de 18h45 à 19h45**

participants (femmes et hommes)

Les cours de yoga se déroulent de la manière suivante : en début et fin de cours relaxation pour faciliter le lâcher prise avec un fond musical doux, puis étirements, respirations ventrales, travail sur l'équilibre, etc...

## COUTURE : 6 participantes le samedi de 10h à 12h,

sous la houlette de Laurence BINIER. Très bonne ambiance, achat de tissus à plusieurs ; chacune apporte sa machine à coudre. A signaler la participation d'une jeune fille de 10 ans.

## CINÉMA : le premier jeudi du mois d'octobre à mai

– Cette activité existe depuis 1985 et est rattachée à l'U.C.P.S (Union pour la Culture Populaire en Sologne). Cf article de CINE SOLOGNE.

## ATELIER "COMBATTONS LA SOLITUDE" :

**le jeudi de 14h à 17h à la Salle St-Martin**

Réalisation d'objets en carton – travaux de patchwork, tricot, vannerie, etc... Sandrine AVISSE anime cet atelier bénévolement avec beaucoup de compétence. Toutes les activités sont réalisables et créent des liens entre les participantes. Cette activité est ouverte à tous.

## ATELIER "MÉMOIRE ET EQUILIBRE" :

**le mardi de 15h15 à 16h15**

**à la Salle de sport au stade**

**NOUVEAU**



Cette nouvelle activité proposée par Séverine, notre professeur de Pilates, remporte un vif succès auprès des participants et se déroule de la manière suivante :

½ heure de travail sur la mémoire avec des exercices sous forme ludique, seul ( e), par deux ou par petits groupes, sophrologie + concentration et ½ heure de travail sur l'équilibre, petits parcours, travail de posture, etc... Cet atelier, en plus des jeunes seniors, peut accueillir des personnes âgées avec leur canne et s'adresser également à des personnes en perte d'autonomie.

**Il reste 2 places disponibles. N'hésitez pas à vous renseigner auprès de Chantal Fougeret.**

# Sports & loisirs



**USCL** (UNION SPORTIVE ET CULTURELLE DE LIGNY-LE-RIBAUT)

Nous avons proposé, comme l'an dernier, **Deux marches du Cerf** les samedi 23 Septembre (marche nocturne de 20h à 22h avec collation avant de partir) et 30 Septembre (marche matinale de 7h à 10h30 avec collation au retour). Ces deux rendez-vous du début de l'automne, en raison de leur succès (groupes limités) seront reconduits l'an prochain. Certaines personnes se sont déjà réinscrites. Les dates exactes fin septembre/début octobre seront communiquées ultérieurement. Le succès est dû en grande partie à notre guide hors pair et intarissable, Sylvain Devillard, qui répond à toutes les questions sur la faune (oiseaux, batraciens, et bien sûr les cerfs, etc...) et la flore. A noter que les cerfs ont également contribué au succès de ces deux sorties car ils étaient particulièrement en forme, à la grande joie de nos participants.

#### COMPOSITION DU BUREAU :

**Présidente :** Chantal FOUGERET  
**Secrétaire :** Béatrice CABOURG  
**Secrétaire Adjointe :** Laurence BINIER  
**Trésorière :** Viviane DREUX  
**Trésorière Adjointe :** Sandrine AVISSE



#### REMERCIEMENTS PARTICULIERS À :

La MAIRIE pour sa subvention et la mise à disposition gratuite des salles, aux employés communaux, à TOUS les bénévoles dans les différentes activités, à nos animatrices, à l'Ecomusée pour le prêt du rétro-projecteur, etc...

**Pour tout renseignement, n'hésitez pas à prendre contact avec Chantal Fougeret : 06.07.86.40.64 ou chantalfougeret@orange.fr**

Toute l'équipe de l'USCL vous souhaite de Bonnes fêtes de fin d'année et une Bonne Année 2024.

Le bureau de l'USCL



## ÉCURIES T. MOREAU



De très bons résultats en compétition cette année et surtout en dressage !  
Le cheval Misty avec Marc Bonassies termine médaille d'argent aux championnats de France



Grand Régional Dressage - Yvelines Juin 2023

En Août au Mans, en avec sa cavalière Marie-Agnès gagne les championnats enseignants en Octobre à Lamotte ! superbe prestation et bons résultats issus d'un travail de tous les jours...

Les autres cavaliers de compétition ne démeritent pas et ont obtenus de bons résultats.

Les concours organisés cette année se sont très bien passés, surtout la finale du championnat départemental en juin !

**Les dates de l'année prochaine où chacun peut venir admirer les compétiteurs :**

- le 14 avril (dressage)
- les 18 et 19 mai (saut)
- la finale du "45tour" les 8 et 9 juin (saut).

**Les balades poneys pour les petits toujours sur rdv, et pour tout renseignement 06 98 01 56 64**

# Sports & loisirs



## AMICALE PÉTANQUE

**Cette année a été une année riche en activité pour l'Amicale pétanque :**

### En Juillet

Rencontre avec les champions du Monde Philippe Quintais et Damien Hureau avec qui quelques-uns de nos adhérents ont pu échanger et jouer.



### En Septembre

Nous avons organisé un concours en doublette, le 2 septembre, qui a rencontré un franc succès. 48 joueurs se sont affrontés sous le soleil jusqu'à la tombée de la nuit dans une ambiance conviviale. Merci à la Municipalité qui nous a donné l'autorisation d'utiliser le parking de l'école pour organiser ce concours, merci également à tous ceux et celles qui ont permis un bon fonctionnement en tenant la buvette, ou en aidant à l'installation, il ne faut pas oublier que la réussite d'une activité dépend aussi de son organisation !!!

Nous avons bien sûr participé comme chaque année au **Forum des associations**.

### En Octobre

Une rencontre amicale avec le club de pétanque de Saint-Jean-le-Blanc a été organisée le 8 octobre et a réuni une quarantaine de personnes autour d'un repas partagé, L'après-midi 36 joueurs se sont affrontés sous un magnifique soleil. Un super moment de convivialité apprécié par tous, qui a permis de fixer une date de rencontre à St-

Jean-le-Blanc l'année prochaine. Merci à la Municipalité qui nous a donné l'autorisation d'utiliser le parking de l'école pour organiser cette rencontre.



Actuellement nous sommes 41 adhérents et nous nous retrouvons avec plaisir les mercredis et samedis pour des parties acharnées quel que soit le temps. Nous en profitons pour souhaiter une bonne route à Monique et Michel deux de nos adhérents qui ont quitté Ligny-le-Ribault pour le pays Limougeaud et nous félicitons également nos deux jeunes mariés Gégé et Sergine.

**Si ça vous tente, venez nous retrouver les mercredis et samedis à partir de 14h sur notre terrain à côté du stade de foot, vous y rencontrerez des personnes sympathiques, accueillantes et de bons conseils. Alors n'hésitez pas VENEZ !**

Nous vous souhaitons de belles fêtes de fin d'année.

### Contacts :

*Co-présidents :*

Didier Binier : 06 81 60 65 44

Patrick Davaine : 06 86 68 12 16

*Secrétaires :* Nicole Davaine et Colette Auger

*Trésoriers :* Mickael Viginier

et Jean-Paul Métreau

Cotisation annuelle : 12€

Les co-Présidents, Didier Binier et Patrick Davaine

## LOCATION MINI-PELLE



Caution .....	1 200 €
→ 1 jour (7h) .....	160 €TTC
→ 3 jours (19h) .....	450 €TTC
→ week-end (12h) .....	280 €TTC
→ supplément par heure .....	24 €TTC
→ Transport aller-retour :	
de 0 à 15 km .....	70 €TTC
de 16 à 25 km .....	150 €TTC

**02 38 45 42 09 - LIGNY-LE-RIBAULT**

# Sports & loisirs



## BEL



## BOUGEONS ENSEMBLE À LIGNY



Nous avons repris les cours depuis début septembre et c'est dans la bonne humeur et la convivialité que nous **Bougeons Ensemble à Ligny** tous les mercredis soir à la salle polyvalente (sauf pendant les vacances) toujours en compagnie de notre dynamique professeur Eugénie SIMON. Comme les autres années, nous vous proposerons du Step durant certains cours de Fitness Adultes.

Nous avons voulu de nouveau participer à notre manière à la lutte contre le cancer en octobre avec "Octobre Rose". Comme les années précédentes nous avons ouvert les cours à toutes les personnes non adhérentes durant tout le mois d'octobre en demandant une participation. Nous tenons à remercier nos adhérents avec l'achat d'articles solidaires.

Si vous souhaitez venir essayer un cours ou même les 2 vous pouvez toujours, nous acceptons les nouveaux adhérents tout au long de l'année.

### Planning des cours du mercredi :

**Jeunes (9 à 15 ans) "Move your body" (LIA et Renfo musculaire doux) : 18h45-19h30**

**Cours Adultes (à partir de 16 ans) :**

**Fitness/Renfo musculaire de 19h30 à 20h30**

**Yoga de 20h30 à 21h30**

### COMPOSITION DU BUREAU :

Présidente : Karine Oszwald (06 83 86 21 10)

Présidente adjointe : Stéphanie Ferreira

Trésorière : Sophie Péant

Professeur : Eugénie Simon

Le bureau BEL



## CLUB DE GYM



**C'est avec joie que nos anciens adhérents ont repris les cours après la période estivale et nous avons, encore une fois, eu le plaisir d'accueillir de nouveaux sportifs. Il faut dire que nos 2 animatrices prennent soin de nous organiser des séances avec des exercices diversifiés et tout cela dans la bonne humeur !**

C'est un plaisir de se retrouver le lundi et le jeudi et nos nouveaux adhérents en témoignent :

“Quand Frédérique m'a proposé de venir au cours de gymnastique, moi qui suis une anti-gym primaire, je lui ai dit que j'allais essayer, en rajoutant qu'il n'y aurait qu'un seul cours. J'étais certaine de ne pas aimer. Ce premier contact ne m'a pas déplu, loin de là. Rien à voir avec ce que je m'attendais à ressentir. La prof est géniale, le groupe aussi et les exercices même si certains sont difficiles, on ne se fait jamais mal. Essayer ce cours du jeudi c'est l'adopter. Avis aux amateurs ! Patricia D. qui a signé pour un an, mais pas que.”

“Depuis peu à la retraite, je me suis inscrite aux 2 cours proposés qui sont bien complémentaires. Les animatrices sont top ce qui explique sûrement

le nombre de participants. C'est un vrai plaisir d'y aller le lundi soir et le jeudi matin. Yolande.”

“En qualité de nouvelle adhérente, j'apprécie beaucoup la manière dont le cours est construit avec un temps d'échauffement, une montée en puissance des exercices proposés puis un temps de relaxation à la fin. Tout cela est proposé par une animatrice compétente et sympathique, et la séance se déroule dans la bonne humeur, chacun faisant à hauteur de ses possibilités. En résumé, je suis ravie d'avoir intégré le cours du jeudi matin. Patricia C.”

“Les Cours du lundi se suivent et ne se ressemblent pas, l'horaire du cours est parfait pour nous, l'ambiance conviviale, et on adore qu'on nous appelle les jeunes :) !!! Céline et Christelle”

**Nos adhérents aiment aussi la convivialité et les moments de partage. Rejoignez-nous !**

**Pour tous renseignements :**

**Frédérique Ayrault, présidente**

**06 31 98 60 28 clubgymigny@gmail.com**

Le Bureau de la Gym

**COIFFURE À DOMICILE**



**CARO'COIFF**

0616712856

Votre literie *made in* RÉGION CENTRE !

**COMPTOIR DES LITS**  
DEPUIS 1969

à Saint-Laurent-Nouan,  
derrière le **Super-U**

0254877288



Sommiers fixes et électriques - Matelas

[comptoir-des-lits.com](http://comptoir-des-lits.com)

**Aurélié STAELEN**

**AROMATHÉRAPIE OLFACTIVE  
ÉNERGÉTIQUE • KINÉSIOLOGIE**



06 66 26 68 19

[ashome45@gmail.com](mailto:ashome45@gmail.com)  

entreprise individuelle

**BOUCHERIE  
CHARCUTERIE - VOLAILLES**

*Jean-Marie  
Bréan*

- Viande charolaise élevée et abattue dans la région,
- Charcuterie fabrication maison,
- Gibiers de Sologne en saison,
- Plats cuisinés à emporter
- Rayon Fromages

**SPÉCIALITÉS**

- Filet mignon Orloff ; chorizo
- Rôtis farcis
- Buchette de poulet aux châtaignes
- Buchette de pintade "farce forestière"
- Buchette de dinde "farce forestière"
- Paupiettes aux figues ; au jambon
- Filet mignon fumé
- Volailles fermières "Région Maine-Anjou"
- Rosbeef Extra
- Côte de bœuf

97, rue du Général de Gaulle  
45240 LIGNY-LE-RIBAULT  
Tél. 02 38 45 42 04

**Boucherie  
ouverte  
tout l'été**



**Sarl Bruno  
RICHARD**

**Alarme - Automatisation  
Interphone - Vidéo**

Installation - Dépannage - Maintenance

115, rue César Finance  
45240 Ligny-le-Ribault  
Tél. et fax : 02 38 45 43 00  
Port. 06 86 58 24 48

*L'Atelier*  
Fleuriste



15 rue du Général Leclerc - 45240 LIGNY-LE-RIBAULT - tél 02 38 45 49 18

# Jeunesse



## APEEP

**C'est reparti pour une nouvelle année ! Cette année, une nouveauté concernant le bureau. Nous avons créé deux nouveaux postes : chargée de communication et chargée de partenariat.**

### Composition du bureau :

- Morgane LAVILLE, Présidente
- Laura PIAT, Secrétaire
- Célia MOULIN, Trésorière
- Marion DURAN, Chargée de communication
- Aurélien BOUCHET, Chargé de partenariat

Comme l'an dernier, nous organisons de nouveaux événements afin de participer aux sorties scolaires en passant des moments de convivialité.

### A vos agendas pour les dates :

- 16 et 17 Décembre : Marché de Noël,
- 11 Février : Loto,
- 19 Mai : Vide-de-grenier,
- 29 Juin : Kermesse de l'école.

Nous avons cette année organisé notre première **Boom d'Halloween** le 31 Octobre. Nous sommes ravies de cet événement qui a plus aux enfants mais aussi aux parents ! Nous remercions les parents bénévoles qui nous aident lors de nos manifestations car sans eux les projets organisés ne pourraient être réalisés.

Nous remercions également la Mairie et l'équipe enseignante.



Merci aux parents d'avoir participé à la cotisation (don) de 8 euros par famille demandé en début d'année, la cotisation peut être donnée à tout moment si vous le souhaitez.

Nous souhaitons que de nouveaux parents nous rejoignent dans cette belle aventure alors n'hésitez pas à nous contacter, les enfants comptent sur nous !!!  
A très bientôt



L'équipe de l'Apeep

07 50 87 32 46, Présidente  
06 32 92 16 24, Secrétaire  
apeep.lignyleribault@hotmail.com  
f appep Ligny-le-Ribault



## VACCINEZ VOUS !

La grippe est une infection respiratoire aigüe qui peut entraîner chez les personnes fragiles et à risques (enfant, femme enceinte, personne en surpoids, plus de 65 ans) des complications graves, telles qu'une pneumonie ou l'aggravation d'une maladie chronique (insuffisance respiratoire / cardiaque, diabète, etc...).

**La vaccination contre la grippe et la covid peut sauver des vies en aidant l'organisme à combattre les virus et en diminuant les formes graves.** Cela pourra vous éviter de vous retrouver en réanimation médicale. Cela servira également à protéger vos proches et vous-même.

**Chacun doit adopter les "gestes barrières"** se laver les mains régulièrement (savon / solution hydroalcoolique) et penser à aérer vos locaux. Si vous avez un rhume ou la grippe, portez un masque en présence de personnes fragiles (enfant, personnes âgées, ...), tousser et éternuer dans votre coude

**Prenez contact avec les infirmières pour un rendez vous ou à la pharmacie. Vous pouvez réaliser les 2 vaccins en même temps.**



Marc VALLICIONI, Conseiller municipal

Arnaud Gwen



Spécialistes du Mariage

Photos d'identités  
Conformes  
Tous documents officiels  
Sur Rendez-vous



suivez-nous !

45240 Ligny le Ribault

07 69 84 02 10

www.arnaudgwen.com

contact@arnaudgwen.com



RETROUVEZ-NOUS SUR  
mariages.net

# AB Station de lavage



VL - Utilitaires  
Camping car

45370 - JOUY-LE-POTIER

02 38 45 42 09



FPCED

450 rue Gérard de Fontenay - 45240 Ligny-le-Ribault  
06 86 86 47 96 - julien.fougeret@outlook.fr

Fougeret Julien

Plomberie, chauffage, entretien, dépannage  
Un professionnel pour vous accompagner

## ALERTE GUÊPES



DESTRUCTION DE NIDS  
GUÊPES ET FRELONS

(EUROPÉENS ET ASIATIQUES)

interventions départements 41 & 45

Denis BEAUDENUIT  
06 22 30 67 75

siret 53416640000018



## COLLECTE DES DÉCHETS



A compter du 2 janvier 2024, le SMICTOM de Sologne assurera la Collecte de nos déchets.

Le SMICTOM remplace le Service collecte de Beaugency.

**Vous disposez du Calendrier des collectes, d'un Guide de tri des déchets et d'une notice concernant les BIODÉCHETS qui vous ont été distribués avec cette Gibelotte.**

Les poubelles jaunes seront collectées les mardis des semaines impaires et les poubelles noires seront collectées le mardi des semaines paires !

Les Lignois peuvent également commander un composteur ou un lombricomposteur par courriel à l'adresse suivante :

[biodechets.smictomdesologne@orange.fr](mailto:biodechets.smictomdesologne@orange.fr)

Pour tout problème de collecte, contacter le SMICTOM au 02 54 88 58 28

Jean-Marie Theffo,  
Conseiller communautaire CCPS

## A PARTIR DU 1ER JANVIER 2024

### POUBELLES NOIRES

**LES MARDIS APRÈS-MIDI  
DES SEMAINES PAIRES**

→ Je sors ma poubelle noire tous les mardis avant 12h et la rentre le soir !

*Sauf jours fériés,  
je décale au  
mercredi midi*

### POUBELLES JAUNES

**LES MARDIS DES  
SEMAINES IMPAIRES !**

→ Je sors ma poubelle jaune tous les mardis avant 12h et la rentre le soir !

*Sauf jours fériés,  
je décale au  
mercredi midi*



## EAU POTABLE

### DISTRIBUTION D'EAU POTABLE (AEP) DE LA COMMUNE DE LIGNY DE RIBAUT

A Ligny-le-Ribault le Service de l'Eau Potable est en régie communale, il a un budget propre indépendant de celui du budget général.

Ce budget du service de l'eau ce doit d'être équilibré entre recettes et dépenses sur la section fonctionnement et la section investissement. Les recettes de fonctionnement reposent essentiellement sur la vente d'eau (127 200,00€ prévu pour 2023) et les recettes d'investissement sur des subventions (58 000,00€ pour 2023), des emprunts si besoin en est (0,00€ pour 2023) et de virement de la section de fonctionnement si excédent. Les excédents de résultat sont bien sûr reportés d'une année à l'autre.

### Historique du réseau d'Alimentation en Eau Potable (AEP) de la commune

**28 juillet 1959** le conseil municipal donne son accord pour l'installation d'un réseau AEP.

**25 novembre 1961** M Olivier PAJON (maire) cède un terrain pour 1 franc afin de réaliser un forage.

#### **1962 Réalisation du forage**

Le réseau d'eau potable est alimenté par un captage, via un forage de 80 m. de profondeur réalisé en 1962, dans la nappe des Calcaires de Beauce (un des plus grands réservoirs d'eau souterraine en France, d'une capacité de stockage estimée à 20 milliards de m<sup>3</sup>).

Le forage communal de Ligny-le-Ribault capte la nappe semi-captive et artésienne contenue dans la formation des Calcaires de Beauce entre 44 et 60,6 m. de profondeur. Nappe semi-captive c'est-à-dire que cette aquifère (Terrain perméable, poreux, où s'écoule et s'accumule une nappe d'eau souterraine) est inséré au dessus et surtout au dessous de couches relativement épaisses de faible perméabilité qui constituent une formation filtrante importante, notamment vis-à-vis des pollutions bactériologiques. Nappe artésienne, l'aquifère a une légère pression ce qui fait remonter l'eau dans le forage à une profondeur d'environ 16m40.

**1963 construction du château d'eau**, genre pigeonnier, d'une hauteur de 25 m sous le réservoir d'une capacité de 250 m<sup>3</sup>.

**1963 nov.** fin de la 1<sup>ère</sup> tranche d'adduction d'eau,

**1964 août** début 2<sup>ème</sup> tranche d'adduction bloquée en février 1965 faute de crédit,

**1965 sept.** 3<sup>ème</sup> tranche,

**1968 juillet** prolongement sur la route de Jouy-le-Potier.

**1998** une station de traitement de l'eau captée est construite entre le forage et le château d'eau, cette station par un traitement biologique va avoir une action de déferrisation et démanganisation de l'eau du forage potable de bonne qualité mais riche en fer et surtout en manganèse qui colorait régulièrement l'eau. (Eau du

forage : fer 174 µg/l et manganèse 184 µg/l après traitement : fer <10 µg/l et manganèse <10 µg/l ; les normes à ne pas dépasser : fer <200 µg/l et manganèse <50 µg/l). L'eau passe aussi dans un électrolyseur pour diminuer la teneur en carbonate de calcium et donc sa dureté, puis l'eau avant d'être stockée dans le réservoir du château d'eau et partir dans le réseau AEP est désinfectée par injection de chlore gazeux. La station est pilotée par un automate qui gère le déclenchement des deux pompes (40m<sup>3</sup>/h) du forage et l'ensemble de la station de traitement.

Un surpresseur est installé au pied du château d'eau pour booster la partie nord du réseau d'eau.

#### **Entre 2001 et 2008**

- Renforcement du réseau d'eau rue Général Leclerc de la place de l'Église à la sortie du village.
- Renforcement du réseau d'eau rue de la Fontaine de la place des Déportés et du 8 Mai au lotissement le Clos des Muids.
- Bouclage du réseau route d'Orléans-Californie-route des Muids et prolongement route d'Yvoy un peu plus loin que la limite de la commune.
- 2008 début d'installation de compteurs d'eau avec cible pour un relevé des consommations à distance facilitant le travail de l'agent communal en charge des relevés.

**2013 Rechemisage du forage** après un passage camera révélant des faiblesses du tubage dès lors le forage est chemisé jusqu'à 43 m de profondeur par un tubage acier cimenté à l'extrados conférant une étanchéité parfaite empêchant la nappe supérieures des Sables Argiles de Sologne (0 à 32 m) de moins bonne qualité de s'infiltrer dans la nappe de prélèvement plus profonde. C'est cette nappe des Sables Argiles de Sologne qui est captée par les puits et les ouvrages peu profonds, ces derniers étaient la source d'approvisionnement en eau avant la mise place d'un réseau communal d'eau potable (AEP).



## EAU POTABLE

“La qualité de l'eau prélevée (en 2013) est conforme aux limites de qualité fixées par l'arrêté du 11 janvier 2007, à l'exception du manganèse qui fait l'objet d'un traitement adapté.” conclusion sur la qualité de l'eau du forage de Ligny d'un rapport final fait par un hydrogéologue agréé en 2014.

**2021** modernisation du matériel de relevé de compteur d'eau voir Gibelotte n°51.

**2021** changement de l'automate du château d'eau plus moderne avec envoi d'alertes des dysfonctionnements sur les portables des agents communaux et adjoint préposés permettant une grande réactivité pour la résolution des problèmes.

**2022** changement des compteurs d'eau de plus de 15 ans voir Gibelotte n°53.

**2023** fin de la procédure de protection du périmètre du château d'eau lancée en 2003 qui a été ralenti car après étude il a fallu préalablement réhabiliter le forage (fait en 2013). Un périmètre de protection autour du château d'eau défini suite à une étude en 2015 a été fait avec la réalisation :

**1)** De la sécurisation de tous les forages et puits des particuliers dans la zone pour éviter les ruissellements des eaux de surface directement dans la nappe par les ouvrages ; coût de l'opération subventionné à 50% par l'Agence de l'eau et 50% par le budget de l'eau

**2)** Mise en conformité des cuves de stockage d'hydrocarbures recensées dans le périmètre de protection rapprochée du captage d'eau potable communale de Ligny-le-Ribault ou neutralisation de la cuve existante (nettoyage/dégazage et inertage ou retrait de l'équipement) ; coût de l'opération subventionnée à 50% par l'Agence de l'eau, 30% par le budget de l'eau, et 20% à la charge des propriétaires.

**2023 - août à novembre**

**Travaux de réhabilitation de la cuve du château d'eau intérieure-extérieure et changement des dispositifs de sécurité** (échelle, garde-corps) confiés à 3 entreprises et 3 sous-traitants avec un maître d'œuvre après un appel d'offres.

Coût de l'opération : voir tableau ci dessous  
Pour info l'Agence de l'eau Loire Bretagne ne subventionne pas ce genre de travaux

### BUDGET DE L'EAU • Dépense totale : 152 672,82 € ht

**Investissement : 107 752,32 € ht**

Travaux sur la cuve, intérieur et extérieur

**Fonctionnement : 44 920,50 € ht**

Continuité de service : 37 972,00 € ht

Maîtrise d'œuvre : 6 948,50 € ht

**Autofinancement : 94 372,82 € (61,81%)**

**Subventions : 58 300 € ht (38,19%)**

DETR : 21 300 €

Aide départementale : 22 000 €

Fonds de concours : 15 000 €



## FORCES MOTRICES

AGENCE DE COMMUNICATION GLOBALE

### VERS DEMAIN, DE TOUTES NOS FORCES

À la pointe des tendances, techniques et outils, nous avons choisi de "faire". Vite, et bien. En intégrant toutes les compétences au sein de l'agence.

Car l'énergie créative et la diversité des talents de cette communauté de passionnés permettent de conjuguer cohérence, rapidité de mise en œuvre et pertinence des contenus.

Notre état d'esprit est celui d'une relation de confiance, engagée, fidèle et co-constructive avec nos clients.

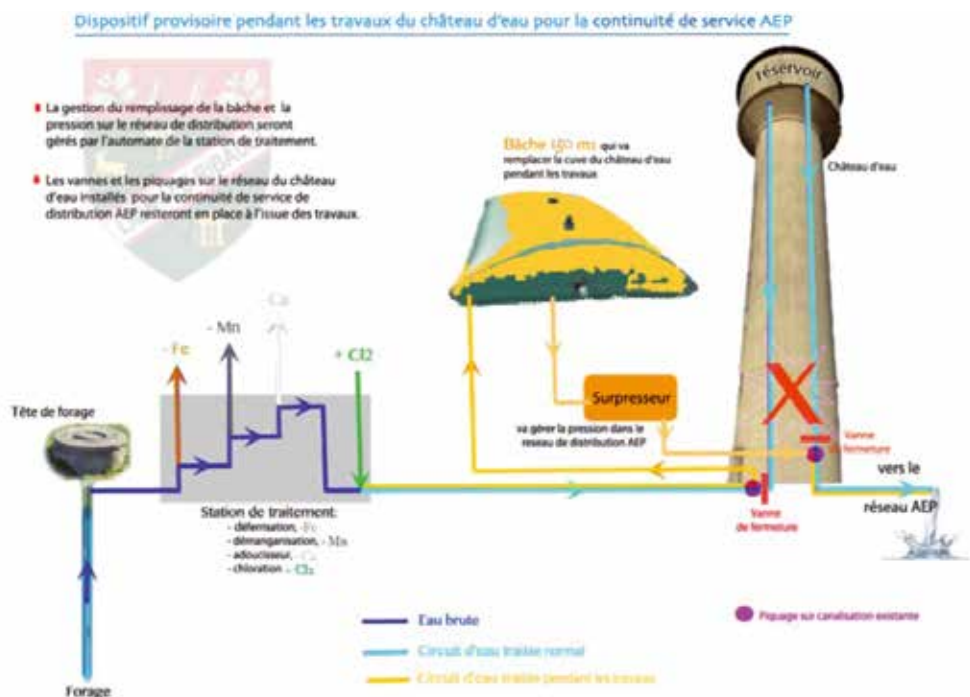
Depuis plus de 20 ans, Forces Motrices est une agence de communication spécialisée à Orléans pour la stratégie, le design, la création, l'audiovisuel, l'événementiel, le web et le marketing digital.

[www.lesforcesmotrices.com](http://www.lesforcesmotrices.com)

**MAIS** depuis mi-août vous avez pu constater des perturbations sur le réseau d'eau potable qui ont débuté suite à une coupure annoncée par les moyens de communication de la mairie. Nécessaire pour la mise en place d'un dispositif (bâche + surpresseur) qui permette d'assurer la Continuité de Service de distribution d'eau potable dans le réseau pendant la réfection nécessaire du réservoir du château d'eau, cette coupure a pu provoquer des coupures inopinées, une eau blanchâtre ou plus ou moins brune... Nous sommes conscient que la qualité de l'eau, pendant cette période de dysfonctionnement n'était pas celle que l'on

attend d'un réseau AEP. **Voici les éléments qui ont conduit à cet état de faits :**

Pour la réfection de la cuve de château d'eau il a été nécessaire de la vider et pour assurer la continuité de distribution d'eau il a fallu installer une bâche de 150 m<sup>3</sup> en remplacement du réservoir du château d'eau et mettre en place deux pompes-surpresseur pour envoyer l'eau dans le réseau pour pallier à la colonne de 25 m du château d'eau qui assurait la mise en pression du réseau de manière gravitaire (10 m de haut = 1 bar). La société en charge de cette opération a rencontré des problèmes hydrauliques qui ont entraîné les coupures d'eau et des coups



de bélier (phénomène de surpression lors de la variation brusque de la vitesse d'un liquide, par suite d'une fermeture/ouverture rapide d'une vanne, d'un robinet ou du démarrage/arrêt d'une pompe). Cela a provoqué le décollement plus ou moins important de particules de fer et manganèse accumulées pendant plus de 30 ans sur les parois des canalisations du réseau AEP, avant la mise en place de la station de déferrisation et démnanganisation, provoquant la coloration de l'eau.

**L'action de la commune dans ces cas là a été de trois ordres :**

**1) ouvrir les purges du réseau afin d'éliminer plus rapidement l'eau avec une turbidité élevée** (eau trouble du fait de sa teneur en particules en suspension, associées au transport de l'eau) pour ce qui nous concerne se sont des particules minérales Fe et Mn.

**2) augmenter l'injection de Chlore gazeux pour effectuer le traitement de désinfection de l'eau.**

**3) Effectuer des analyses pour vérifier la qualité bactériologique de l'eau.**

Les analyses faites suites au dysfonctionnement ont toutes indiquées **“une qualité bactériologique conforme à la réglementation en vigueur”**. Certains points du réseau ont révélé un taux de Fer et Manganèse plus élevé que la norme, mais si la qualité bactériolo-

gique avait été mise en cause, des mesures de distribution d'eau auraient été prises comme en 2015, suite à une rupture de canalisation principale où pendant une semaine la mairie avait commandé 2300 packs d'eau et une énorme citerne avait été installée à la Bretèche par les pompiers.

La solution radicale pour résoudre cette problématique récurrente serait le changement total des canalisations du réseau d'eau mais le coût d'une telle opération est exorbitant (coût estimé 170 € ht/ml, le réseau de Ligny environ 57 kms) même en priorisant les secteurs les plus anciens et en étalant dans le temps.

“La durée de vie des canalisations, estimée entre 50 et 80 ans, toutefois, ne constitue pas un critère unique pertinent de renouvellement. D'autres éléments sont à prendre en compte à la fois physiques (corrosivité et instabilité des sols, humidité, température, fuites comme facteurs aggravants, etc.) et spécifiques aux canalisations (matériaux, taille, profondeur de la pose, nature de l'eau, débit et taille des tuyaux, etc.). En 2013, le taux de renouvellement moyen des réseaux d'alimentation en eau potable en France a été évalué à 0,58% par an, ce qui correspondrait à une fréquence de renouvellement du réseau théorique de 172 ans.”



## ZONE DE DISTRIBUTION : LIGNY LE RIBAUTL

Conclusion sanitaire		Indicateur global de qualité	
<b>2022</b>	L'eau distribuée est de bonne qualité. Elle peut être consommée par tous.	<b>A</b>	A : Eau de bonne qualité
			B : Eau sans risque pour la santé ayant fait l'objet de non conformités limitées
			C : Eau de qualité insuffisante ayant pu faire l'objet de limitations de consommation
			D : Eau de mauvaise qualité ayant pu faire l'objet d'interdiction de consommation

Les éléments présentés dans ce document de synthèse sont issus des résultats d'analyses des 14 derniers prélèvements réalisés sur ce réseau, ayant porté sur 266 substances différentes.

Origine et gestion de l'eau	PARAMÈTRES D'INTÉRÊT POUR LA POTABILITÉ DE L'EAU	
<p>Votre réseau est alimenté par un captage : LIGNY LE RIBAUTL. L'eau qui l'alimente est d'origine souterraine.</p> <p>Elle fait l'objet d'un traitement.</p> <p>Votre réseau alimente 1230 personnes de façon permanente. Son exploitation est assurée par : « MAIRIE DE LIGNY LE RIBAUTL ».</p> <p>Pour plus de renseignements, veuillez contacter le responsable des installations : « MAIRIE DE LIGNY LE RIBAUTL »</p>	<b>BACTÉRIOLOGIE</b>	<b>A</b> Très bonne qualité
	<p>Micro-organismes indicateurs d'une éventuelle contamination des eaux par des bactéries pathogènes. Absence exigée.</p>	<p>Nombre de prélèvements : <b>27</b> Conformité : <b>100 %</b> Valeur maxi : <b>0 n/100 ml</b> Années prises en compte : <b>2020, 2021, 2022</b></p>
	<b>NITRATES</b>	<b>A</b> Très bonne qualité
	<p>Éléments provenant des pratiques agricoles, des rejets domestiques et industriels. Le maximum réglementaire est 50 mg/L.</p>	<p>Nombre de prélèvements : <b>2</b> Valeur moyenne : <b>0,915 mg/L</b> Valeur maxi : <b>1,1 mg/L</b></p>
	<b>PESTICIDES ET MÉTABOLITES PERTINENTS</b>	<b>A</b> Très bonne qualité

Quelques conseils		FLUOR	
<b>ABSENCE</b>	Après quelques jours d'absence, laissez couler l'eau quelques minutes avant de la boire.	<b>A</b>	Très bonne qualité
<b>SAVEUR-COULEUR</b>	Signalez à votre distributeur d'eau (coordonnées sur la facture) les changements de saveur ou de couleur de l'eau distribuée.	<p>Oligo-élément naturellement présent dans l'eau. Le maximum réglementaire est 1,5 mg/L. Avant d'envisager un apport complémentaire en fluor, il convient de consulter un professionnel de santé.</p>	
<b>CHLORE</b>	Pour éliminer le goût de chlore, mettez une carafe ouverte au réfrigérateur pendant quelques heures.	<b>A</b>	Très bonne qualité
<b>FLUOR</b>	Lorsque la concentration en fluor dans l'eau est faible, un apport complémentaire en fluor peut être recommandé pour la prévention de la carie dentaire. Demandez conseil à votre médecin ou votre dentiste.	<p>Nombre de prélèvements : <b>1</b> Valeur moyenne : <b>0,21 mg/L</b> Valeur maxi : <b>0,21 mg/L</b></p>	
Pour aller plus loin		INFORMATIONS COMPLÉMENTAIRES	
	Retrouver les résultats des analyses de l'eau de votre commune sur le site Internet : <a href="http://www.eaupotable.sante.gouv.fr">www.eaupotable.sante.gouv.fr</a>	<b>DURETÉ</b>	Eau dure
		<p>Concentration en calcium et magnésium dans l'eau exprimée en degré français. Il n'y a pas de valeur de seuil réglementaire.</p>	<p>Nombre de prélèvements : <b>2</b> Valeur moyenne : <b>23,4 °f</b> Valeur maxi : <b>23,4 °f</b></p>

Édité le 10/08/2023

L'ARS Centre-Val de Loire est chargée du contrôle sanitaire de l'eau potable. Ce contrôle est assuré régulièrement au niveau des ressources, de la production et de la distribution. Le service d'eau reste responsable de la qualité de l'eau distribuée et de sa surveillance.

L'indicateur global de qualité prend en compte les 30 paramètres / familles de paramètres faisant l'objet d'une limite de qualité.

### A Ligny, le forage, le château d'eau ont été remis à neuf, le périmètre de protection du captage est fait.

Demain, il nous faudra porter notre attention sur le réseau de distribution, envisager peut-être l'interconnexion des réseaux avec les communes avoisinantes, redimensionner certaines sections, en remplacer d'autres, répondre aux exigences des services de secours et d'incendie, etc., en tenant compte des possibilités financières, mais aussi à terme d'un changement de gouvernance.

En effet, la loi NOTRe du 7 août 2015 prévoit que le transfert des compétences "eau et assainissement" aux EPCI à fiscalité propre, (Définition. Les établissements publics de coopération intercommunale (EPCI) sont des structures administratives permettant à plusieurs communes d'exercer des compétences en commun.

Ils sont soumis à des règles communes, homogènes et comparables à celles de collectivités locales), sera obligatoire à compter du 1er janvier 2026.

La Communauté de Communes des Portes de Sologne (CCPS), dont fait partie la commune de Ligny-le-Ribault, est en train de discuter des modalités et de la mise en place de cette prise de compétence après avoir pris en compte l'état du patrimoine « eau et assainissement » de chacune des 6 communes de la CCPS en s'appuyant sur des cabinets d'étude. Ainsi à ce jour on ne connaît pas l'impact que cela va avoir pour notre commune après le 1er janvier 2026...

Bernard van-Hille, 3è Adjoint  
Commission eau et assainissement

# État civil



## BIENVENUE AUX BÉBÉS

Nathan LEGOUPY le 24 juin 2023

Aria MARACO le 8 septembre 2023

Malo LECOCQ le 26 septembre 2023

## ILS SE SONT MARIÉS



Marie-Ange POQUET et Jean-Christophe BAZIN le 5 août 2023

Nathalie POPINEAU et Romain HUGOL le 9 décembre 2023

Ophélie GALVEZ et Benoit Pascal MWELI ANDANDANI le 16 décembre 2023

## ILS NOUS ONT QUITTÉS

Roger ROUSSEAU  
le 27 juin 2023

Didier MAURY  
le 2 août 2023

Bernard BORÉ  
le 6 septembre 2023

Dolorès VONCK  
le 12 septembre 2023

Christiane DOUCET  
le 19 septembre 2023

André DELPLANQUE  
le 27 septembre 2023

Michel MONNET  
le 2 octobre 2023

Gérard CASSART  
le 21 novembre 2023

Marie Louise LE BRETON  
le 26 novembre 2023

## BIENVENUE À TOUS LES NOUVEAUX ARRIVANTS !

(toutes nos excuses aux personnes que nous aurions pu oublier sur la précédente édition)

Enrique RAULIN  
190, rue César Finance

Margaux LALIK  
44, rue du Général Leclerc

Joëlle et Micheline MILLER  
1, Clos de la Rosière

Jocelyne et Julio MORENO  
301, rue Gérard de Fontenay

Caroline GOUNOT  
et Daniel LANCELOT  
180, rue Alexandre André

Joëlle et Dominique MINIERE  
370, rue César Finance

Benjamin VIGINIER  
80, rue du Général de Gaulle

Monique et Francis VAURY  
549, rue César Finance

Sandra et Simon LAMBORY  
398, rue César Finance

John GRIMBERT  
25, rue du Pré Saint-Maur

Clara BLANCHARD et  
Antoine COURTEMANCHE  
60, rue du Pré Saint-Maur

Mathilde MARTINIE et  
Anthony COZETTE  
299, rue César Finance

Florence et Alexis BOUROZ  
125, allée de la Bletterie

Monique et Hervé  
ROUSSEAU  
59, rue Gérard de Fontenay

Sophie LERASLE  
et Johan BAUDOIN  
70, rue du Général de Gaulle

Laetitia et Pascal CONSTANT  
3, Clos de la Rosière

Jocelyne BACHMANN  
Route de La Ferté Saint-  
Aubin - Château de la  
Bretèche 1<sup>er</sup> Epi

# Pharmacies



## OÙ LES TROUVER ?

### Pharmacie DE BIGAULT

27, rue Henri de Geoffre - 41210 Neung-sur-Beuvron  
tel : 02 54 83 62 26 - fax : 02 54 83 67 59  
pharmacieandre@offisecure.com

### Pharmacie du BEUVRON - Virginie Tailhan

34, av. de l'Hôtel de Ville - 41600 Lamotte-Beuvron  
tel : 05 54 88 03 31 - fax : 02 54 88 66 03  
pharmacie.tailhan@offisecure.com

### Pharmacie Dominique CABIROU

146, place de l'église - 45240 Marcilly-en-Villette  
tel : 02 38 76 11 77 - fax : 02 38 76 18 30  
pharmacie.cabirou@cegetel.net

### Pharmacie Isabelle CAMBIER

65, rte d'Orléans - 45370 Jouy-le-Potier  
tel : 02 38 45 38 41 - fax : 02 38 45 38 47

### Pharmacie Aurélie DUDAL

400, rue du Général Leclerc - 45240 Ligny-le-Ribault  
tel : 02 38 45 42 38 - fax : 09 70 32 19 42  
pharmacie.dudal@orange.fr

### Pharmacie des ETANGS - Béatrice Gimeno

place de l'église - 41210 St-Viâtre  
tel : 02 54 88 92 22 - fax : 02 54 88 43 74  
gimeno\_bea@orange.fr

### Pharmacie de l'HOTEL DE VILLE - V. Guyot

Place de l'Hotel de Ville - 41600 Lamotte-Beuvron  
tel : 02 54 88 00 09 - fax : 02 54 88 54 69  
pharmacieguyot@yahoo.fr

### Pharmacie SAINT-AUBIN

158, rue du Général Leclerc - 45240 La Ferté St-Aubin  
tel : 02 38 76 67 28 - fax : 02 38 64 88 26

### Pharmacie PETITCOLLIN

17, avenue de Paris - 41300 Nouan-le-Fuzelier  
tel : 02 54 88 72 26 - fax : 02 54 88 98 22  
quinou@aol.com

### Pharmacie de SOLOGNE - Valérie Boissay

46, rue du Général Leclerc - 45240 La Ferté St-Aubin  
tel : 02 38 76 50 42 - fax : 09 70 82 21 38  
pharmacie.sologne@offisecure.com

### Pharmacie VOUZON

36, rue Grande rue - 41600 Vouzon  
tel : 02 54 88 48 83 - et 09 65 03 94 79  
pharmacie.ulrich@orange.fr

### Pharmacie des BRUYÈRES

52, rue du Général Leclerc - 45240 La Ferté St-Aubin  
tel : 02 38 76 56 02 - fax : 02 38 64 87 45  
pharmaciedesbruyeres45@gmail.com

Gardes de 19h jusqu'au lendemain matin.  
Dimanches et jours fériés : de 9h à 19h  
puis de 19h à 9h le lendemain matin

## PHARMACIES DE GARDE 2024

<b>JANVIER</b>	du 1er au 4 du 5 au 11 <b>du 12 au 18</b> le 19 du 20 au 21 du 22 au 26 le 27 <b>du 28 au 1<sup>er</sup>-02 3237*</b>	VOUZON HÔTEL DE VILLE <b>LIGNY - DUDAL</b> DE BIGAULT SOLOGNE DE BIGAULT SOLOGNE
----------------	--	--

<b>FÉVRIER</b>	du 2 au 8 du 9 au 15 du 16 au 22 du 23 au 29	BRUYERES BEUVRON MARCILLY ETANGS
----------------	---	---

<b>MARS</b>	du 1er au 7 du 8 au 14 du 15 au 21 <b>du 22 au 28</b> du 29 au 1 <sup>er</sup> -04	HÔTEL DE VILLE BRUYÈRES JOUY-LE-POTIER <b>3237*</b> JOUY-LE-POTIER
-------------	--	--

<b>AVRIL</b>	du 2 au 4 du 5 au 11 du 12 au 18 du 19 au 25 du 26 au 29 du 30 au 2-05	<b>LIGNY - DUDAL</b> DE BIGAULT HÔTEL DE VILLE <b>LIGNY - DUDAL</b> DE BIGAULT ETANGS
--------------	---	--

<b>MAI</b>	du 3 au 6 du 7 au 8 le 9 du 10 au 16 du 17 au 20 du 21 au 23 du 24 au 30 du 31 au 6-06	BRUYÈRES BEUVRON JOUY-LE-POTIER MARCILLY JOUY-LE-POTIER SOLOGNE ÉTANGS BRUYÈRES
------------	---	--

<b>JUIN</b>	du 7 au 9 du 10 au 13 <b>du 14 au 20</b> du 21 au 27 du 28 au 30	SOLOGNE DE BIGAULT <b>3237*</b> MARCILLY BEUVRON
-------------	--	--

\* POUR JOINDRE LA PHARMACIE  
DE GARDE LA PLUS PROCHE,  
**APPELER LE 3237**

APPEL  
GRATUIT

## PHARMACIE DUDAL

400, RUE DU GÉNÉRAL LECLERC  
45240 LIGNY-LE-RIBAULT

**TÉL. 02 38.45.42.38**

**FAX. 09 70 32 19 42**

pharmacie.dudal@orange.fr

**OUVERT DU LUNDI AU VENDREDI  
DE 9H À 12H ET DE 14H À 19H  
SAMEDI DE 9H À 12H ET DE 14H À 17H**

# CGF NUISIBLES

- Guêpes et Frelons
- Blattes
- Rats et souris
- Punaises de lit
- Chenilles processionnaires

Implanté en Sologne  
depuis 2019

06.37.44.30.65



**RAPPEL :** La mairie de La Ferté St-Aubin a mis à disposition de la Ligue Contre le Cancer un bureau au Pôle Santé, pour une permanence anonyme et gratuite, afin de recevoir les personnes qui désirent des informations sur la prévention et les dépistages, ainsi que l'accompagnement et l'écoute des malades et de leur famille, que ce soit financier, juridique ou psychologique.

**Cette permanence a lieu tous les premiers mardis du mois de 15h à 18h**  
POLE SANTE - 2 rue des Prés Saint-Aubin - La Ferté Saint-Aubin  
Ligue contre le cancer - avenue Dauphine - Orléans 02 38 56 66 02



## PAROLE À L'OPPOSITION

Après le Dc Saillard, le Dc Mascart et ses collègues quittent le cabinet médical. Pourtant des propositions d'aménagement du lieu pour exercer convenablement à Ligny n'ont même pas été étudiées. J'avais alerté, alerte restée sans réaction. Après 9 années de mandat, le constat est dramatique : fermeture de commerces, non-réalisation des travaux de mise en sécurité des entrées de village, non-aménagement des trottoirs, absence de réfection des routes et abandon des in-

frastructures du stade. S'ajoute à cela une baisse d'habitants, le non-soutien à l'installation de 3 praticiens, aucune prospective sur le maintien des commerces ni sur le développement de Ligny. Dans nos communes, le rôle des élus est de se battre pour attirer et conserver les professionnels de santé et les commerçants. Il faut agir et communiquer sans cesse. Une leçon toujours pas retenue !

Pour Ligny en Harmonie, Nicolas Bertrand

Maison médicale - Le rachat du cabinet médical par la commune via l'EPFLi (398.769€ sur 12 ans) a été acté en conseil municipal : c'était sans doute une erreur, la logique aurait voulu que ce soit les soignants qui rachètent leur outil de travail. Certains étaient prêts à le faire, il fallait les y aider, encourager une juste négociation avec la SCI Esculape. Maintenant nous déplorons le départ des médecins et tout cela va coûter cher financièrement et médicalement aux

Lignois . S'ajoute à cela un projet (utile ?) de travaux (±500.000€) qui ne facilitera pas à court terme l'arrivée de nouveaux médecins. Le budget total de cette opération (±900.000€) avoisine notre budget annuel de fonctionnement : est-ce bien raisonnable ? Force est de constater que l'intérêt général de la commune n'a pas été recherché, malgré un discours qui se veut rassurant.

Elisabeth Olivier-Valois

# Pratique

## **MAIRIE - [www.lignyleribault.fr](http://www.lignyleribault.fr) 02 38 45 42 01**

du lundi au vendredi : 8h30/12h, le samedi : 9h/12h  
L'après-midi : fermée au public pas de standard  
Permanence Maire et Adjointes : sur rendez-vous  
Permanence sociale : sur rendez-vous

## **GENDARMERIE 17** La Ferté Saint-Aubin 02 38 76 50 47

## **POMPIERS 18**

## **SAMU 45 15**

## **Urgences Sourds et malentendants 114** Contact par SMS, télécopie ou visio

## **CENTRE SOCIAL-MASS 02 38 64 61 36** 45 rue H. Martin - La Ferté Saint-Aubin

## **SERVICE AIDE A DOMICILE (SAAD) 02 38 76 00 41** 187 rue de la Libération - La Ferté Saint-Aubin

## **ASSISTANTE SOCIALE** S'adresser à l'U.T.S. EST Jargeau 02 38 46 85 50 ou Orléans 02 38 22 67 22

## **HANDI'SOUTIEN 45** 3ème mercredi des mois pairs, de 14 à 17h MASS, 45 rue H. Martin, La Ferté Saint-Aubin

## **C.P.A.M. LOIRET 36 46** Permanence CENTRE SOCIAL - MASS Sur rendez-vous le mercredi matin

## **C.H.R. ORLÉANS Tous services 02 38 51 44 44**

## **MÉDECINS** Dr Mascart & Dr Coelho Pour les RDV : 02 38 45 42 06 ou 06 79 38 12 97 ou [www.keldoc.com](http://www.keldoc.com)

## **DENTISTE Dr Arnaud 02 38 45 40 87**

## **CABINET DES INFIRMIÈRES 02 38 45 43 76** Bérangère, Mélanie et Stéphanie

## **PHARMACIE A. Dudal 02 38 45 42 38**

## **KINÉSITHÉRAPEUTES** Y. Rousseau 06 98 78 27 75 S. Gaucher 06 75 19 21 39

## **CENTRE ANTI-POISON ANGERS 02 41 48 21 21**

## **RELAIS LA POSTE / SPAR 02 38 45 41 57** du lundi au samedi de 8h20 à 12h15 et de 15h45 à 19h, dimanche 8h20 à 12h15 - Fermeture le mercredi après-midi - départ courrier : 10h

## **SERVICE DE L'EAU 02 38 45 42 01** Toute personne emménageant ou déménageant de la Commune doit prendre contact avec le secrétariat de la Mairie pour le relevé de compteur d'eau

## **ENEDIS (E.D.F.)** Particuliers : 09 69 32 18 73 Professionnels : 09 69 32 18 74 Entreprises : 09 69 32 18 99

## **SERVICE DES IMPÔTS SIP 02 38 25 22 00** Circonscription Orléans Sud, secteur La Ferté-Jargeau 9, avenue John Kennedy - 45074 Orléans cedex 2 Lundi, mardi, jeudi, vendredi : 8h30-12h / 13h30-16h

## **TRÉSORERIE DGFIP 02 38 44 31 08**

mail : [t045013@dgfip.finances.gouv.fr](mailto:t045013@dgfip.finances.gouv.fr)  
11 rue Saint-Jean - 45130 Meung-sur-Loire  
les lundi, mardi, jeudi et vendredi, de 8h30 à 12h30

## **CONCILIATEUR DE JUSTICE - M. GIBEY** Permanence le 3ème mardi après-midi du mois à la MASS de La Ferté Saint-Aubin Sur RDV au 02 38 64 61 36

## **PRESBYTÈRE - Cléry-St-André 02 38 45 70 05**

## **BIBLIOTHÈQUE 02 38 14 50 97**

**DENYSE DURANT DES AULNOIS**  
Dépôt Bibliobus du Loiret  
Permanences : mardi 16h30/18h30 et samedi  
10h30/12h

## **LE CUBE, Complexe aquatique 02 38 25 15 05**

10, Avenue Lowendal 45240 - La Ferté Saint-Aubin  
horaires : [www.lecube-lafertesaintaubin.fr](http://www.lecube-lafertesaintaubin.fr)

## **CANTINE SCOLAIRE 02 38 45 46 77**

Prix/enfant : 3,15€ - Attendre la facture du Trésor  
Public pour régler les repas

## **ACCUEIL PÉRISCOLAIRE 07 86 53 75 32**

Matin : à partir de 7h, 2€  
Soir : jusqu'à 18h45, 3€  
Etude surveillée : 3,50€  
Goûter : 0.60€  
Mercredi : de 7h à 12h et/ou de 13h à 18h45  
Journée : 12€ Demi-journée : 7€  
Occasionnel, non-inscrit : supplément 1€

## **RAMASSAGE SCOLAIRE**

Lycée La Source : à partir 7h17\*  
Collège La Ferté Saint-Aubin : à partir de 7h54\*  
(\* selon point de montée)

## **TRANSPORTS "REMI"**

**Service régulier :**  
• Ligne 19 (départ Monument aux morts)  
Départ vers Orléans 6h40  
Retour Ligny 19h20 (mercredi 13h53)  
Pour plus de renseignements :  
Tél. 0 806 70 33 33 - [www.remi-centrevaldeloire.fr](http://www.remi-centrevaldeloire.fr)

## **Fiches horaires à disposition à la mairie**

Tarif : 3,00€

**Service sur demande :**  
réservation au 0 806 70 33 33, la veille avant 12h

## **ORDURES MÉNAGÈRES** (voir calendrier de collecte)

• Ramassage **ordures ménagères** (bacs couvercle noir) **le LUNDI À PARTIR DE MIDI**

• Ramassage **corps creux** (bacs couvercle jaune)  
**le VENDREDI MATIN** des semaines **IMPAIRS**  
quand jour férié dans la semaine, décalage d'une  
journée (voir page 27)

## **DÉCHETTERIE**

1 allée du Pré de Commune  
Tous les déchets **sauf les ordures ménagères**  
Ouverture : Lundi 9h 11h  
Mercredi 8h30 - 12h et 14h -16h30  
Samedi 9h - 12h  
Benne à verre - Conteneur à papier

## **SERVICE COLLECTE DES DÉCHETS 02 38 44 59 35**

# RETOURS EN IMAGES



1er juillet 2023,  
Bénédictio des motards du Chemin des 7 Clochers



13 juillet 2023, soirée festive  
Retraite aux flambeaux, feu d'artifice puis bal dans le village



14 juillet 2023,  
Dépôt de gerbe au monument aux Morts



14 juillet 2023,  
De nouveaux écussons pour nos pompiers



22 août 2023  
Hommage aux 7 Lignois tués pendant la 2è Guerre mondiale



18 novembre 2023  
Sainte-Barbe

## LE TOUR À LIGNY !

11<sup>È</sup> ÉDITION  
**TOUR de france**  
29 JUIN -  
21 JUILLET 2024  
Grand départ

Après un jour de repos sur Orléans le 8 juillet, le peloton du Tour de France s'élancera d'Orléans pour une arrivée à Saint-Amand-Montrond. Il passera, pour la première fois, à Ligny-le-Ribault.

**10<sup>È</sup> ÉTAPE,**  
**LE 9 JUILLET :**  
**ORLÉANS -**  
**ST-AMAND-MONTROND**  
**VIA LIGNY-LE-RIBAUT !**  
**(187 KM)**

**A NOTER**  
**DANS VOS AGENDAS !**

