

La Gibelotte

JOURNAL D'INFOS DE LIGNY-LE-RIBAULT
N°54 - DÉCEMBRE 2022



Sommaire

L'actu

Edito du Maire	3
CCAS, Initiative Burkina	4
Fleurissement, Accès au numérique	5
Le tête à tête, Doctor'Raid	6
Travaux, Journée de l'arbre	7
Borne pour les véhicules électriques, Word Cleanup Day	8
Exposition "Entre Ciel & Nature"	9
Retours en images	10
Deborah, "Passion Deb'Déco", Bibliothèque, Patchworks Loiret	11
Les Grenades Roses, Dernière Minute	12

Associations

Sapeurs pompiers	13
Théâtre Ligny sur Scène, Marché de Noël Jock'r	15
SHOL	16
Atelier encadrement	17
Ciné Sologne	18
Écomusée patrimoine	19

Sports & loisirs

Fête de la Rando, Bougeons Ensemble à Ligny	21
Amicale pétanque	22
Club de Gym, Ecuries T. Moreau	23
USCL, Bien-être	24

Jeunesse

APEEP, Ecole, Garderie	25
------------------------	----

Pratique

Calendrier de collecte des déchets	27
Entre voisins, restons courtois ...	28
Démarches papiers	29
Transdev Loiret Mobilité	31
État civil, bienvenue...	32
Pharmacies	33

Parole à l'opposition

Directeur de la publication : Anne Gaborit

Illustration : S. Bayon, Force Motrice - Réalisation : Force Motrice - ISSN : 2552-5409



Ligny-le-Ribault poursuit ses actions en faveur du développement durable et imprime sur un papier respectant la gestion durable des forêts

L'édito du maire



Chères Lignaises, chers Lignois,

En cette fin d'année, le contexte général dans lequel nous vivons est plutôt morose. Ne baissons pas les bras !

Bien que le Covid existe encore, bien que l'inflation galopante enflamme les dépenses de chacun, bien que la guerre fasse toujours rage en Ukraine, bien que nos hôpitaux n'aillent pas bien, nous nous battons chaque jour pour maintenir l'équilibre nécessaire à la vie de chacun et pour que notre village garde ses couleurs solognotes.

Nos travaux visent, entre autres, à garder l'âme et l'esprit qui règnent ici, ce qui n'empêche naturellement pas de créer des services et d'avoir de nouveaux projets sans négliger nos nombreuses obligations bien-sûr.

Nous travaillons toujours au confort et au bien-être de tous, des plus jeunes aux plus sages, nous maintenons et entretenons le patrimoine communal, telle la salle polyvalente qui, en plus des travaux de rénovation en cours, a subi la grêle et ses conséquences d'infiltration d'eau importante et va être remise en état.

Nous sommes parallèlement, et comme toutes les collectivités, assommées de surcoûts : fluides, matières premières, fournitures, matériels et services... et nous devons échelonner les projets pour pouvoir les mener sereinement et correctement, comme ceux qui feront suite aux études routières menées, cela dès l'extinction de certains emprunts au long cours, comme déjà indiqué.

Les budgets n'y suffiront bientôt plus et le recours systématique à l'emprunt n'est pas la réponse la plus satisfaisante à mes yeux pour nos petites collectivités.

Le plan local d'urbanisme intercommunal (PLUi), les travaux d'entretien au château d'eau, le rachat du cabinet médical et les travaux que nous allons y réaliser pour le confort de nos professionnels, la prise en charge par la commune des loyers des 2 médecins pendant 5 années pour les épauler et assurer la pérennité de l'activité des autres professionnels de santé installés à Ligny, la mise en place de la fibre pour tous et son enfouissement partiel, l'organisation d'une permanence de l'Espace de Services Publics itinérant à la mairie (CAF, CARSAT, ADIL...), les âpres négociations pour le maintien de notre déchèterie, la mise en place de bornes de recharges pour voitures électriques juste devant le square derrière l'église, la bienveillance auprès de tous, voilà quelques exemples de dossiers et d'objectifs qui nous occupent chaque jour.

La communauté de Communes des Portes de Sologne et le département du Loiret sont nos premiers partenaires en matière de collaboration technique mais aussi financière, ce dans bien des domaines et je les en remercie.

Je suis heureuse de l'action menée par mon équipe municipale unie et volontaire, que je salue, ainsi que du travail réalisé par le personnel communal.

Je suis attentive à tout ce qui se passe localement, au niveau intercommunal, départemental et plus encore.

Comptez sur ma détermination et mon envie de toujours porter haut et fort les couleurs de notre village, en le respectant, en le faisant évoluer par des actions maîtrisées et nous ne serons jamais, je le souhaite, une triste commune sans identité, goudronnée et aseptisée, ni un village dortoir.

Faisons en sorte de maintenir l'esprit et la vie qui règnent ici, avec les commerçants nombreux et reconnus, les associations qui assurent bénévolement des activités pour tous, des animations très appréciées auxquelles nous sommes tous attachés. Un grand bravo et un grand merci à tous ces acteurs de talent qui participent à la qualité de vie que Ligny propose.

Maintenons ensemble ce qui nous lie et non ce qui divise, cherchons des solutions plutôt que des conflits et tentons de comprendre que la gestion d'un village n'est pas celle d'une ville, comme il semble aisé de le penser.

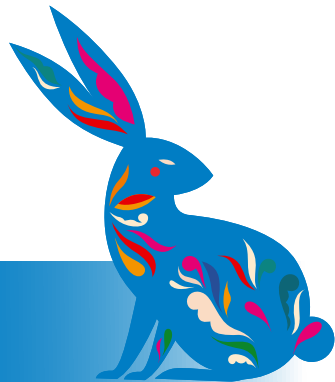
Sur ces propos pleins d'espoir et de franchise, en cette veille de Noël et de Nouvel An, je souhaite du fond du cœur et à chacun d'entre vous un joyeux Noël et de très belles fêtes de fin d'année.

Je vous adresse mes vœux les plus sincères pour 2023 pour vous tous et vos proches,

Bien sincèrement

Anne Gaborit

L'actu



CCAS

Les bons cadeaux de 30 € offerts aux personnes de 70 ans et plus ayant rencontré un très vif succès en 2021, aussi bien chez les bénéficiaires que chez nos commerçants, le CCAS a décidé de reconduire l'opération cette année.

La distribution a été faite vers le 21 novembre et les bons sont valables jusqu'à fin décembre, cela laisse un peu plus d'un mois pour se faire un petit plaisir avant, ou pour les fêtes de fin d'année.

Les valisettes cadeaux des personnes ayant 80 ans et plus, seront distribuées cette année avant Noël, afin que les bénéficiaires puissent en profiter au moment des fêtes.. Nous privilégions désormais une distribution

avant Noël. En effet, nous avions auparavant pour repère le 1er week-end de janvier, afin de le distribuer en même temps la fameuse galette de notre boulanger.

La solution de coupons/galette étant maintenant mise en place, nous pouvons distribuer les colis gourmands avant fin décembre. Attention ce coupon/galette sera déposé dans votre sac avec l'almanach, prenez donc garde à le mettre de côté jusqu'à Janvier.

Nous espérons vous satisfaire avec ces petits changements et restons à votre écoute !

Nous vous souhaitons de joyeuses fêtes de fin d'année.

Patricia Soulier, CCAS



INITIATIVE BURKINA



Devant passer leurs vacances au Burkina cet été, Jeanne et Jean-Jacques KIMA, nos dynamiques boulangers, ont stocké, au cours des mois d'hiver 2021, des affaires et des dons, notamment ceux de nos infirmières. Le tout en toute discrétion...

Début avril, une camionnette remplie de vêtements et de divers appareils médicaux a pris le chemin maritime dans un cargo vers le Burkina ! Le prix du voyage et de la douane (6 000 €) a entièrement été financés par Jeanne et Jean-Jacques !

Elle est arrivée mi-juillet au Pays. Jeanne et Jean-Jacques ont récupéré le véhicule à leur arrivée en août !

Avec beaucoup de dévouement et d'investissement, Ils ont réparti tous les dons dans différents sites !

Jeanne et Jean-Jacques remercient chaleureusement les donateurs...

Et en 2023 ?...

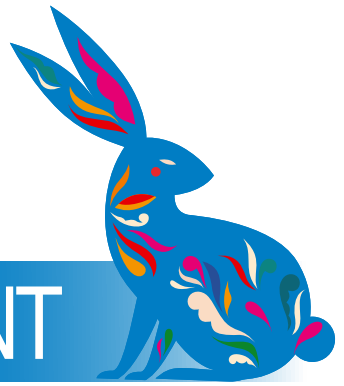
"A partir de janvier, nous allons réfléchir à refaire cette opération sous un statut associatif, car cela nous a pris beaucoup de temps. Seuls nous avançons moins qu'à plusieurs !"

Dans l'attente de cette création, vous pouvez mettre de côté, mais chez vous, pour vos éventuels dons...

Nous vous donnerons des informations sur cette suite envisagée !

Nous ne pouvons qu'être fiers de nos Amis Boulangers pour cette solidarité !

Jean-Marie Theffo, Commission communication



FLEURISSEMENT

Le fleurissement dans notre village est l'affaire de Tous !

Au printemps dernier, nous avons lancé une campagne sur l'embellissement et l'entretien des trottoirs. Rappelez-vous... Vous avez reçu ce flyer dans vos boîtes à lettres...

... malheureusement seuls 5 Lignois se sont inscrits en mairie. Ils ont reçu des conseils



et pour les encourager à poursuivre leurs démarches nous leur avons offert un sac de terreau et une barquette de 6 plantes vivaces !

Suite à cette campagne, certains ont réagi pour embellir et nettoyer leur trottoir sans notre intervention.

Nous les remercions chaleureusement et nous les encourageons à poursuivre leurs efforts !

Les chrysanthèmes et les plantes d'hiver sont en place pour la période automne-hiver. De nouvelles décorations sont apparues sur la place du 11 Novembre ! Nos Agents techniques ont fabriqué une charrette, une brouette, un puits ! Nous les remercions pour leurs créativité sans oublier le donateur du bois !

Dominique Drupt, Adjointe, Commission tourisme fleurissement



ACCÈS AU NUMÉRIQUE

Petit point sur les accès au numérique à Ligny-le-Ribault :



ESPACE SERVICES PUBLICS ITINÉRANT

La communauté de Communes des Portes de Sologne a mis en place des permanences dans notre commune afin de mettre à votre disposition la borne Espace Services Publics itinérant. (ESPi), Coralie Brunet est votre référente sur

Ligny-le-Ribault.

Cette borne "Espace Services Publics", vous permet de prendre contact en Visio-conférence avec des conseillers de la **CARSAT**, l'**ADIL** et la **Maison de la Justice et du Droit**, de la **CAF** et de la **CPAM**. Les entretiens sont réalisés dans la salle du conseil en toute confidentialité.

Certains de ces organismes comme la **CAF** et la **CPAM** ne nécessitent **pas de prise de rendez-vous** avec un conseiller, vous pouvez donc avoir accès directement avec la borne. Attention pour les autres organismes cités il faut prendre rendez-vous.

Coralie Brunet :

@ : cbrunet@ccportesdesologne.fr ou

☎ : 02 38 64 61 36 / 06 49 45 02 73

Les jours de RDV sont disponibles sur PanneauPocket et avec l'Infolettre

ATELIER NUMERIQUE ITINÉRANT

La communauté de Communes poursuit l'activité de l'Atelier Numérique itinérant qui a vocation d'accompagner les usagers dans leurs recherches d'informations et de formations tout en leur offrant la possibilité d'utiliser les outils mis à disposition en toute autonomie. Concernant Ligny-le-Ribault, votre animateur numérique est Rémi Pinto. Il vous aidera pour apprendre ou vous perfectionner sur un ordinateur, un smartphone ou une tablette.

Les cours ont lieu généralement à la Maison de la Brique ou bien dans la salle St-Martin.



Les dates des cours sont communiquées tant par PanneauPocket que par l'Infolettre.

Rémi Pinto :

@ : pointcyb@ccportesdesologne.fr ou

☎ : 02 38 76 53 00 / 06 43 61 84 80 pour plus de renseignements et inscriptions.

Florence Fleureau, Commission communication



LE TÊTE À TÊTE



Marine au Chalet de la Coiffure

Depuis le 10 mai 2022 vous vous êtes installée à Ligny. Vous qui êtes une native du village pourquoi avez-vous souhaité vous installer ici ?

J'ai toujours voulu vivre et travailler dans mon village, mon projet était de créer un salon qui soit en harmonie avec la Sologne et la nature. J'ai choisi de monter le chalet pour me démarquer et être en complète harmonie avec mes choix et avec le bois.

C'est audacieux de se mettre à son compte dès la fin de votre BTS, cela ne vous a pas fait peur ?

Alors que j'étais encore en BTS j'ai engagé les démarches et les demandes de permis pour mon installation ce qui m'a permis de m'installer très vite. C'était évident pour moi donc je n'ai pas eu d'hésitation et me suis lancée.

Et après 6 mois d'activité quel est le premier constat ?

Je suis heureuse de ma progression ! J'ai des clientes et clients qui viennent grâce aux réseaux sociaux et avec le bouche-à-oreille. Le fait que les clients soient satisfaits de mes prestations m'amène de nouveaux clients. Cela fait maintenant 6 ans que je travaille avec la même marque. Cette marque propose également avec une gamme bio « Elements » et leur gamme de couleur « Shinefinity » sans dommage pour le cuir chevelu, sans ammoniac et qui n'est pas testée sur les animaux. Je maîtrise les nouvelles méthodes de travail et renforce mes compétences pour les nouvelles tendances ! Cela me permet de me démarquer des autres salons.

Etes-vous heureuse d'avoir fait ce choix ?

Oui très ! Je remercie toutes les personnes de ma famille et mes amis qui m'ont aidée à monter le chalet pour mon démarrage dans la vie active.

Merci à Marine pour cet échange.

Le salon est ouvert du mardi au vendredi de 9h à 18h30 et le samedi de 9h à 17h.

☎ **02 38 45 40 34** ou visitez le site chalet-de-la-coiffure.com ou 

Propos recueillis par Florence Fleureau,
Commission communication



DOCTOR'RAID



Que cela veut-il donc dire ?

Non ce n'est pas un nouveau site pour prendre rendez vous avec votre médecin, c'est le nom d'une équipe féminine Lignoise qui participera au Corsica Raid Femina fin juin 2023. Ces Lignaises sont tout simplement Flora Mascart, médecin généraliste, et Aurélie Dudal, pharmacien, exerçant toutes les deux à la Maison médicale de Ligny-Le-Ribault, elles se sont lancées le défi de participer au Corsica Raid Femina du 27 juin au 1er juillet 2023.

Ce challenge, exclusivement féminin par équipe de 2, est composé de plusieurs épreuves physiques comme un trail, une course

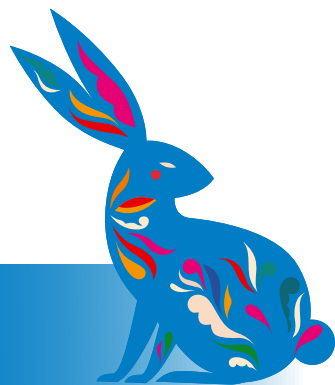
d'orientation, un « run and bike », du kayak, de la natation ou encore du coastering... Elles se dérouleront en Corse du sud.

Pourquoi un tel dépassement de soi ?

Afin de soutenir l'association Corse La Marie Do, tous ensemble contre le cancer, mais également l'association Badaboum, créée par le personnel soignant de l'hôpital d'Orléans pour améliorer le confort et l'accueil des enfants hospitalisés. Elles vont donc s'entraîner jusqu'en juin tout en recherchant des partenaires pour les aider à financer leur projet. N'hésitez pas à les suivre et les encourager sur la page Facebook « Les Doctor'raid » ! Bravo pour votre engagement et courage à toutes les deux pour vos entraînements intensifs jusqu'en juin !

Nous attendons impatiemment de leurs nouvelles début juillet 2023

Les Doctor Raid
Claire Minière-Gaufroy, Commission communication



TRAVAUX

Dès la date de départ validée de P. Bour, nous avons pris la décision de planifier les travaux de rajeunissement de sa classe, de la salle de sieste et de son bureau !

Notre objectif était d'obtenir des locaux fin prêts pour la rentrée de septembre !

Dès avril, les agents techniques, sous la houlette de Laurent Dreux, ont procédé à la réfection des toilettes des petits, préparé les murs de la salle de sieste ! En parallèle, nous avons contacté une entreprise pour le traitement des murs (enduits) et la mise en peinture des murs et radiateurs le tout en organisant ces deux chantiers. La commission affaires scolaires a proposé les couleurs des différentes salles.

En juillet, le bureau de direction a été refait par nos agents techniques puis l'équipe des peintres s'est mise à l'ouvrage ! Le circuit de chauffe a été purgé pour la dépose des radiateurs. Après peinture, ils ont été remontés et le circuit de chauffe a été remis en eau !

Au retour du personnel de l'école, le nettoyage et le rangement ont pu commencer et nous étions prêts pour la rentrée pour accueillir les enfants et les enseignants !

Pour la garderie, nous avons insonorisé les plafonds afin d'atténuer les bruits. Notre Agent technique, Mikael Avisse, a démonté les néons qui ont été remplacés par des dalles leds !



Le 21 septembre, Dominique Drupt a organisé la visite de l'école et de la garderie par le Conseil municipal et en présence de Jean-Paul Roche, le Président des Portes de Sologne.

Comme à l'accoutumée, nous sommes toujours à l'écoute de l'équipe enseignante, des parents, de notre personnel communal école, cantine, pour le bien-être de tous et surtout celui des enfants !

[Dominique Drupt, Commission affaires scolaires](#)
[Claire Minière-Gaufroy, Commission travaux maintenance](#)



JOURNEE DE L'ARBRE



Samedi 26 novembre, la section Lignoise de la SHOL et la municipalité ont organisé la traditionnelle journée de l'arbre !

Devant une cinquantaine de personnes dont une vingtaine d'enfants et dans une bonne ambiance, trois arbustes ont été plantés par

les enfants avec l'aide des bénévoles de la SHOL. Un *Photinia* et deux *Eleagnus* sont en place et nous espérons qu'ils se plaisent dans ce nouvel environnement !

RDV est pris pour l'année prochaine !

[Dominique Drupt, Commission fleurissement](#)



BORNE DE RECHARGE VEHICULES ELECTRIQUES

La communauté de Communes des Portes de Sologne encourage le développement d'une mobilité électrique sur son territoire avec un déploiement d'infrastructures de recharge pour véhicules électriques. (IRVE)

La collectivité a souhaité mettre en place un réseau de 10 bornes de recharge. Parmi celles-ci, 9 permettront un rechargement classique (22 kVA) et une, située sur la RD2020, assurera un rechargement rapide (50 kVA). Toutes les communes seront desservies par une borne, hormis Marcilly-

en-Villette qui en aura deux et La-Ferté-Saint-Aubin trois. Une tarification avec système d'abonnement sera proposée aux usagers.

Pour plus d'informations, vous pouvez contacter la Direction de l'Aménagement du Territoire de la communauté de Communes des Portes de Sologne.

Les bornes seront en service en février 2023

Jean-Marie Theffo, Commission travaux



Tarifs IRVE 2022	ABONNÉS	NON ABONNÉS
Borne 22KvA (Ligny)	10€/mois 0,10 centimes d'€/KwH + 0,05 centimes d'€ la minute de charge <i>Dès la charge complète atteinte, 5€ sup. par heure (sauf de 23h00 à 6h00)</i>	0,20 centimes d'€/KwH + 1 centime d'€ la minute de charge <i>Dès la charge complète atteinte, 5€ sup. par heure (sauf de 23h00 à 6h00)</i>
Borne rapide 50KvA (La Ferté RD2020)	0,25 centimes d'€/KwH + 1 centime d'€ la minute de charge <i>Dès la charge complète atteinte, 5€ sup. par heure (sauf de 23h00 à 6h00)</i>	



CLEAN UP DAY

En ce 17 septembre, une vingtaine de Lignois se sont retrouvés pour participer à cette collecte dans nos rues !

Une cinquantaine de kilos de déchets divers ont été ramassés ! Par contre très peu de mégots ! Un bel effort de nos amis fumeurs !

Au niveau France, ce sont 170 000 français qui ont participé ! 1 002 tonnes de déchets collectés dont 201 tonnes recyclables ! Une idée du volume, cela représente 50 camions poubelles ou 201 éléphants. Le chiffre de cette collecte : 13 millions de mégots ont été ramassés ce qui représente l'équivalent de 2 500 piscines olympiques ! 2 millions de ces mégots ont été valorisés !

RDV a été pris pour l'année prochaine ! Et vous ?

Jean-Marie Theffo, Commission communication et toute l'équipe municipale





Exposition "ENTRE CIEL & NATURE"



Notre exposition d'été "Entre Ciel et Nature" a rencontré un vif succès équivalent aux années précédentes (680 visiteurs)

Nos artistes Lignois, toujours au rendez-vous, avec quelques artistes des environs que je tiens à remercier tout spécialement. Des artistes de qualité et de différents domaines, sans eux nous ne pourrions pas réaliser cette expo pendant ces deux mois d'été !

Petit coup de cœur

Pour une Lignoise, Véronique, qui n'osait pas venir exposer ces œuvres...

ZOOM SUR UNE ARTISTE

V.Bauz'Art... a puisé sa source dans une soif d'exprimer sa créativité.

"Cela a commencé il y a 4 ans avec l'envie de peindre l'acrylique au couteau, il s'en suivit la réalisation d'un premier nœud papillon pour offrir un cadeau d'anniversaire original, personnalisé et unique à mon mari. Il en détient depuis une généreuse collection de styles divers passant du chic au plus Rock & Roll. Imaginés et construits par l'association de plusieurs tissus, matières, coloris et motifs variés, ils adoptent un tour de cou esthétique et réglable pour l'adaptation à tous. Cette parure peut enluminer et unifier sa tenue, au quotidien à l'instar de mon mari, tant au féminin qu'au masculin de tous âges pour une allure ravissante, séduisante et adorable pour les enfants. Selon moi, chacun(e), au-delà du costume et tailleur chics, peut s'adonner à la liberté de casser les codes en mixant

Un travail de qualité et très différent "Le Patchwork" des heures de travail et de patience ! Une belle découverte.

VENEZ NOUS REJOINDRE EN 2023

Vous êtes artistes, débutants ou confirmés, venez nous montrer vos talents !

Contacter la Mairie de Ligny avant fin mars au 02 38 45 42 01 ou par courriel mairie.ligny.le.ribault@wanadoo.fr

Dominique Drupt, Commission Tourisme

ses nœuds papillons avec des tennis, jeans, bermuda, sur un chemisier ou à même le cou.... Il est une pièce unique, choisie ou réalisée pour mettre en valeur et embellir une personnalité unique. Son élégance et originalité contribuent



à son bien-être et l'harmonie avec l'environnement par des sourires, échanges agréables... Ci-contre

un duo de nœuds pap' Rock&Roll, papi / petit fils qui, après sa 1^{ère} photo de classe, demandait à porter son nœud "papillon" tous les jours...

Un clin d'œil à la mairie de Ligny-le-Ribault ainsi qu'aux organisateurs et organisatrices d'expositions artistiques qui m'ont généreusement conviée à dévoiler mes créations.

Pour toute information contacter Valérie Bauzétie :

v.bauzart@gmail.com



[v.bauzart](https://www.facebook.com/v.bauzart)



RETOURS EN IMAGES



13 juillet 2022 - Retraite aux flambeaux puis feu d'artifice tiré au Pré des Saules



13 juillet 2022
Discours & Remise de médailles



13 juillet 2022
Remise des prix du fleurissement



9 octobre 2022
Rendez-vous des vieilles voitures



22 Août 2022 - Commémoration à la mémoire des victimes du 22 août, exposition par M. Le Breton



11 novembre 2022 - Défilé de commémoration de l'anniversaire de l'armistice de 1918



DEBORAH, "PASSION DEB'CO"



Passionnée de décoration depuis toujours je vous partage mon petit univers déco.

J'aime redonner une seconde vie aux meubles oubliés, dans un "esprit campagne", naturel, de couleurs sobres et épurées, recycler certains matériaux comme le bois les bocaux, le grillage...

J'adore les tissus comme la toile de jute, le lin, les cotons anciens et tissus à motifs Eco-text. Je les transforme en linge de maison et de décoration : coussins, cabas, trousse de toilette pochettes, bouillotte sèche, décorations de Noël... Je personnalise également mes créations avec mes pochoirs, Flex ou stickers. D'où mes créations, esprit Sologne, Cerf...

N'hésitez pas à suivre ma page Facebook et sur Instagram qui vous permettront de suivre les publications de mes créations ainsi que les actualités des futurs marchés.

J'ai participé au marché de Noël chez Gatelier à Mézières-lez-Cléry les 2 et 3 décembre et je serai à Ligny-le-Ribault avec JOCK'r les 17 et 18 décembre pour le Marché de Noël !

Pour toute demande vous pouvez me contacter par courriel : passiondebco9@gmail.com ou bien via Facebook et Instagram.

Bonne visite à tous dans mon univers déco et à bientôt.

Deborah "Passion Deb'co"



BIBLIOTHÈQUE MUNICIPALE

Ouverture le mardi 16h30-18h30 & le samedi 10h30-12h

L'équipe : Michèle, Sylvie, Maryline, Marie-Noëlle, Christian

Adhésion gratuite, sans contrainte de dates ou de quantités

Retrouvez notre actualité sur l'infolettre de la commune.

bibliothequelignyleribault@gmail.com

☎ 02 38 14 50 97

rue du Général de Gaulle, en face de la boulangerie

Tout-petits

Juniors

Ados

Adultes

Choix

Nouveautés

Conseils

Echanges

Convivialité

Découvertes



PATCHWORKS LOIRET

Journée de l'Amitié pour Octobre Rose du samedi 8 octobre !

C'est devenu une tradition ! La mairie de Ligny-le-Ribault nous a cette année encore accueillies pour notre J.A. en soutien à la Ligue Contre le Cancer.

Malgré quelques péripéties, vous avez une nouvelle fois été nombreuses à répondre à l'appel. Grâce à l'ensemble d'entre vous, présentes de corps ou d'esprit, nous avons récolté la somme de 592 euros. Le modèle proposé était un portefeuille sur une base de

log-cabin "Marches du Palais". Dans la grande tradition du patch, vous avez laissé parler votre créativité et nous avons pu observer de nombreuses variations. Selon les bavardages et les éclats de rire, et l'utilisation des machines à coudre, les ouvrages ont été plus ou moins avancés. Bref, l'ambiance était au rendez-vous et nous vous proposons d'ores et déjà de nous retrouver l'année prochaine. Patcheusement vôtre !...

Toute l'équipe de la Délégation du Loiret vous remercie.

Dominique Belhomme, patchloiret45.over-blog.com



LES GRENADES ROSES



Depuis un mois, Mélanie Leconte, notre Secrétaire de mairie est revenue de son aventure exceptionnelle dans le Trophée Roses des Sables !

Depuis votre retour de cette belle épopée, quels sont les points positifs que vous reprenez ?

Le volet solidaire et humanitaire de ce Rallye et surtout la rencontre avec Mohamed l'enfant que nous parrainons depuis 1 an ! La remise des dons aux associations locales est un beau moment de partage bien que trop bref !

Comment s'est passée la cohabitation dans votre équipage ?

J'ai fait équipe avec Christelle Payen et ce rallye a permis de mieux nous connaître, mieux nous apprécier ! Pendant le Rallye, nous avons chacune notre rôle ! Pour moi le pilotage et pour Christelle la navigation ! Maintenant, on se connaît très bien et nous échangeons énormément ! L'esprit du rallye est toujours présent dans nos têtes...

D'où vient le nom de votre équipage ?

C'est le ciment de notre engagement avec la chanson de Clara Luciani « La grenade » !

Pour le montage de ce projet, comment l'avez-vous construit ?

C'est 18 mois de travail en plus de nos vies de familles et de nos jobs ! La recherche de sponsors et diverses actions nous ont

permis de participer et financer ce périple ! La recherche de notre 4X4 et la formation à la conduite sont aussi des éléments à prendre en compte !

Quelques chiffres et les éléments ?

3 semaines d'investissement total, 700 kilomètres parcourus dans le rallye, les 6 épreuves, la navigation, la maîtrise du road book, le franchissement des dunes... Le départ officiel à Biarritz et l'arrivée dans le désert et le retour à la civilisation à Marrakech ! Nous avons terminé à la 114^{ème} place sur 167 participantes. Notre meilleur classement 40^{ème} et le pire 149^{ème} !

Ce fut une vraie parenthèse dans nos vies et nos compagnons nous ont bien aidés !

Des regrets ?

Oui des petits ! Nous aurions souhaité un volet plus solidaire moins abstrait ! On déplore aussi le manque de contact avec la population...

Envie de repartir ?

Non pas pour l'instant ! Nous savourons le moment et gardons dans nos mémoires les bons moments et les paysages du désert Marocain.

Merci à toutes les deux pour tous les partages en direct sur les réseaux sociaux

Claire Minière-Gaufroy et Jean-Marie Theffo
Commission communication



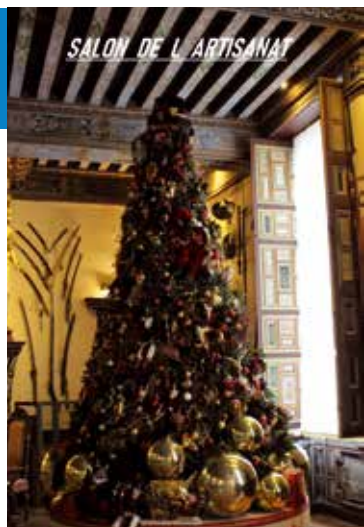
DERNIÈRE MINUTE

Dans une féerie de fête de fin d'année et à 8 jours de Noël, Ma'Cha Stocker vous propose son salon de l'Artisanat pour vos cadeaux !

N'hésitez pas à venir pour vos achats de dernières minutes ! **"DERNIÈRE MINUTE" le salon de l'artisanat à ne pas manquer à la maison de La Brique les 17 et 18 décembre**

Pour des cadeaux uniques réalisés par des créateurs d'arts. Venez à leur rencontre autour de Ma'Cha Stocker l'organisatrice. Bijoux, mosaïques, calendriers, savons, douceurs sucrées des carmelites, nœuds papillons, porcelaine peinte à la main et autres surprises à mettre au pied du sapin...

Ma'Cha Stocker



Associations



SAPEURS POMPIERS



Vous avez 16 ans et plus, vous avez envie de vous investir pour notre village, informez-vous et rejoignez la famille des Sapeurs-Pompiers de Ligny-le-Ribault



Pour les jeunes à partir de 12 ans, vous pouvez intégrer une section de Jeunes Sapeurs-Pompiers (JSP). Après une formation de 4 ans, vous

deviendrez Sapeur-Pompier opérationnel ! Si vous aussi vous souhaitez vous engager au service et à l'aide de la population, vous pouvez contacter Bernard van Hille, le Chef de Centre, ou Éric Viginier, son Adjoint ! Ils pourront vous donner tous les renseignements et informations nécessaires. Le Centre de Première Intervention (CPI) se compose de 10 Pompiers ! 1 femme, 8 hommes composent cette équipe auquel se rajoute un infirmier Sapeur-pompier !

Bernard van Hille,
Chef du Centre de Première Intervention



Nous tenons tout particulièrement à remercier tous les Lignois pour leurs accueils lors de la tournée de nos calendriers !

L'Amicale des Sapeurs-Pompiers vous souhaite de bonnes fêtes de fin d'année et tous leurs meilleurs vœux pour l'année 2023.

Hervé Contault, Président de l'Amicale

LES PROMUS DE LA SAINTE-BARBE

Samedi 19 novembre, dans le cadre de la Ste-Barbe, nous avons assisté à la promotion de trois Sapeurs-Pompiers du Centre de Secours de Ligny-le-Ribault ! Laurent Dreux et Mikael Avisse sont promus au grade d'Adjudant-chef ! Ces nominations sont une récompense pour leurs investissements de chaque instant !

Charlène Métreau a été nommée au grade de 1^{ère} classe et nous ne pouvons que lui souhaiter d'autres passages et une longue carrière chez les Pompiers !

Claire Minière-Gaufroy, Commission communication





FPCED

450 rue Gérard de Fontenay - 45240 Ligny-le-Ribault
06 86 86 47 96 - julien.fougeret@outlook.fr

Fougeret Julien

Plomberie, chauffage, entretien, dépannage
Un professionnel pour vous accompagner



Location de sanitaires et douches mobiles autonomes

différentes gammes : standard,
luxe, personnes à mobilité réduite,
urinoirs et douches.

 Installation et traitement
respectueux de l'environnement

SOLOGNE SANIT LOC - Christophe GABORIT
La Crimée LIGNY LE RIBAUT

06 19 66 88 88
ou **02 34 32 49 61**

sanitloc@sfr.fr www.sanitloc.com



Jérémy

BARDINE

06 70 96 61 35



« J'aime accompagner les Lignois
et les Lignois dans leurs projets
immobiliers ! »

1A rue du Général de Gaulle - 45650 Saint-Jean-le-Blanc

Associations



LIGNY SUR SCÈNE

Nous avons redémarré la saison 2022-2023 avec entrain. C'est avec une grande joie que de nouveaux adhérents sont arrivés renforcer la troupe.

La troupe est honorée d'avoir été sollicitée par l'APEEP pour faire une petite représentation sur le thème de Noël dans le cadre de la fête pour les enfants de l'école.

Comme chaque fin de saison, nous comptons retrouver le public lors de **notre représentation annuelle qui aura lieu les 10 et 11 juin 2023.**

Cette année, les enfants ont contribué à l'écriture de certaines de leurs saynètes.

Le théâtre devient pour eux en plus de l'objectif final de monter sur scène, un exercice ludique de composition et de manipulation des mots et ils sont très créatifs.

Notez bien ces dates (10 et 11/06/2023) : venez soutenir la troupe avec vos rires et vos applaudissements.



Si certains se sentent une âme de décorateur, de bricoleur, de costumier ou de technicien (au son ou à la lumière), vous êtes les bienvenus.

Contact : le Président Jacques Malherbe
06 74 58 11 57

Pour rappel les répétitions sont le mardi à la salle communale de 18h45 à 19h45 pour les enfants et de 19h45 à 21h15 pour les adultes.



17 & 18 décembre GRAND MARCHÉ DE NOËL

RENDEZ-VOUS AUTOUR DE L'EGLISE, OÙ NOS CHÂLETS ACCUEILLENT UN MARCHÉ DE PRODUCTEURS ET D'ARTISANS !

→ **de beaux cadeaux à mettre sous le sapin :** Bijoux de pierres fines, conseil lithothérapie, encens, tapisserie-décoration, artistes peintres, créateurs d'objets à partir de matériaux recyclés, coussins, réno de meubles anciens, création de sacs et accessoires en tissus personnalisés, tournage de bois de cervidés, parfums & parfums de maison, objets en bois laqué, bonnets, pulls ...décos de Noël

→ **des découvertes, gustatives, variées, toujours de qualité :**

Gibier et produits transformés, vente de viande angus et agneau et autres plats cuisinés, produits antillais, fromagère, artisan pastier, artisan chocolatier, apiculteur local, productrice de plantes aromatiques et médicinales, tisanes & aromates, plantes, huile, pommes de terre...

→ **des dégustations, avec modération bien-sûr :**

Moscato, vodka, chocolat chaud, vin chaud

JOCK'R, parce qu'à Ligny, on sait s'amuser !

Contact : 06 83 30 94 12



VENEZ PARTAGER CE MOMENT CONVIVIAL AVEC NOUS !

RÉGALEZ-VOUS SUR PLACE

→ Tartiflette (sur place ou à emporter) →

Huitres → Planches de fromage →

Chocolat chaud → Vin chaud → Crêpes ...

→ Rencontre et photos avec le Père Noël,

samedi : 13h30/19h - dimanche 10h/12h et 13h30/18h30

→ Espace "Contes de Noël pour les petits", le samedi de 15h à 17h

→ Fête foraine : Pendant tout le week-end, manège → machines à sous ...

Associations



SOCIÉTÉ D'HORTICULTURE
SECTION DE LIGNY-LE-RIBAUT



En entrant dans Ligny, à gauche quand on a traversé le Cosson en venant de La-Ferrière-St-Aubin, d'Yvoy-le-Marron ou encore de Villeny, il y a un lieu auquel notre section rend visite chaque année pendant l'hiver : le Pré des Saules.

On vient y faire provision d'osier pour le Jardin des écoliers ou un atelier vannerie et aussi bien sûr, pour en faire bon usage dans nos propres jardins !

Quelques informations complémentaires s'imposent donc que notre bénévole animateur vannerie a bien voulu nous donner.

De la tige de saule au brin d'osier

Les saules, une grande famille très diversifiée Les saules (regroupés sous le genre *Salix*) sont une grande famille d'arbres, arbustes et arbrisseaux. Ils sont généralement caducs en Europe. On en dénombre plus de 70 espèces. Tous ont des fleurs en chatons, mâles et femelles sur des pieds différents, préfèrent des sols frais à humides et légers et une exposition ensoleillée.

Leur croissance est généralement rapide, ils sont assez rustiques et certains d'entre-eux offrent une belle qualité esthétique.

Les saules sont d'une grande diversité : leur port peut être en boule, étalé, pleureur ou érigé ; leurs feuilles sont de formes et de couleurs variées, vert vif, gris velouté ou roses ; leurs rameaux, droits ou tordus sont de couleurs très variées comme brun, gris, jaune, vert et même rouge.

Des saules de toutes tailles

Ils sont de tailles très différentes, il y en a aussi bien pour les petits jardins que pour les grands espaces, mais tous n'ont pas l'imposante silhouette du saule pleureur ! En voici quelques exemples :

Salix alba c'est le saule commun qui fait partie des plus grands saules (25 m de haut). Son port est érigé, le dessous des feuilles est blanc.

Salix matsudana "Tortuosa" ou saule tortueux, est un arbre de 10 m de haut pour 6 m de large, aux rameaux verts et tordus et aux feuilles lancéolées et incurvées. Il est très esthétique en hiver.

Salix caprea "Pendula", le saule Marsault pleureur de petite taille (2 à 3 m de haut pour 1,5 m de large) aux longs rameaux jaune brun retombants.

Salix integra "Hakuro-Nishiki", ou saule crevette, est un petit saule de 1 à 2 mètres de haut, au feuillage étonnant ; les jeunes pousses apparaissent roses puis virent au blanc crème, avant de verdir. Il prend un joli port en boule avec le temps ; à placer dans un massif.

Salix purpurea nana est un saule nain (1 à 1,50 m de haut) au feuillage dense et gris bleuté, et au port arrondi. Les fins rameaux brillants sont teintés de rouge. Il peut être utilisé en isolé ou en haie basse, mais il peut également intégrer un massif, une rocaille, ou une bordure.

Salix viminalis, c'est le saule des vanniers (osier blanc) ! C'est un arbuste de 3 à 8 mètres de haut que l'on rencontre souvent taillé en têtard afin d'utiliser les rameaux vert jaunâtre en vannerie.

Des saules pour différentes utilisations

Dans les jardins

Souvent plantés en bordure d'un cours d'eau, les tiges de saules (appelées osier brut) ont de tous temps été utilisés par les jardiniers, cultivateurs, horticulteurs, etc. Il sert aussi bien à attacher les rosiers, les arbustes qu'à palisser les grimpantes. Simple d'emploi, flexible, c'est un lien naturel qui ne blesse pas les végétaux et se fond dans la végétation.

Il peut être utilisé pour tresser des bordures dans les jardins et retenir la terre des talus au bord de l'eau.

Plantés au bord des étangs et des rivières, par leur enracinement les saules servent à consolider les berges.

Décorer en tressant l'osier vivant

Les brins d'osier taillés en hiver (janvier) servent à réaliser des clôtures tressées (haie de saules bouturés) pour devenir de véritables haies vivantes.

On peut aussi le planter aux bords de grands pots et jardinières, construire une gloriette, une cabane d'enfant ou de quoi se mettre à l'ombre en été...

Associations



SOCIÉTÉ D'HORTICULTURE SECTION DE LIGNY-LE-RIBAUT

Acteur de la biodiversité

Le petit plus des saules têtards, ils sont de véritables refuges naturels pour les insectes, les oiseaux et les petits mammifères.

En vannerie

Qu'est-ce que la vannerie :

C'est l'Art de tresser des matières végétales flexibles comme en particulier l'osier et le rotin, mais aussi le roseau, la massette, la clématite, le raphia pour fabriquer divers objets, tels



que paniers, articles de ménage, malles et petits meubles. L'osier de vannerie (généralement *Salix viminalis*), est utilisé

sous forme de brins bruts (avec son écorce) ou de brins blancs (écorcé) ou encore en éclisses (brins brut ou blanc fendus en 3 ou 4).

Des variétés d'osier, spécifiques pour la vannerie, sont principalement cultivé à Villaines-les-Rochers (Indre-et-Loire). Principalement utilisé pour la confection de paniers, corbeilles et autres objets utilitaires, l'osier est aujourd'hui de plus en plus décliné sous différentes formes en décoration pour nos exté-

rieurs. Même si les vanniers professionnels sont de moins en moins nombreux, l'École Nationale d'Osièriculture et de Vannerie de Fayl-Billot (Haute-Marne) forme toujours des vanniers et des osièriculteurs.

En tant que loisir créatif, les particuliers peuvent se former à la vannerie ; des professionnels organisent des stages et des ateliers associatifs perpétuent cet art traditionnel. Avec l'aimable contribution de Daniel B, notre vannier bénévole.

Vous trouverez des bénévoles de la Section SHOL de Ligny intervenant tout au long de l'année au Jardin des Ecoliers de notre village et dans le cadre de l'activité "Recycl'art" chaque jeudi de 18h à 20h à la Salle St-Martin (Art floral, DIY et activités de loisirs).

D'autres activités ponctuelles peuvent aussi vous être proposées sans oublier que vous pouvez également participer aux activités organisées par la SHOL et ses autres sections Il suffit d'aller consulter le site shol.fr

N'oublions pas que nous manquons toujours de bénévoles pour organiser et vous proposer d'avantage d'activités

Personne à contacter : Françoise Raynaud
430 rue Gérard de Fontenay Ligny-le-Ribault
06 17 05 18 35 - shlr45240@gmail.com



ATELIER ENCADREMENT

Cette année 2022, nous avons fêté les 90 ans de notre amie Line qui est restée 7 ans aux cours d'encadrement avec nous. Cette fête inoubliable s'est déroulée à l'auberge Saint-Hubert de Ligny-le-Ribault. Nous avons partagé cette joie et ces émotions avec elle.

Cette journée restera gravée dans nos cœurs. Nous continuons à nous retrouver, chaque mardi après-midi, pour nos créations dans la bonne humeur !

Ysa Cabourg



Associations



CINÉ SOLOGNE

La reprise du CINEMA à Ligny depuis le mois d'octobre est timide, comme c'est le cas au niveau national.

Nous vous avons proposé pour ce dernier trimestre 2022 les films suivants : RUMBA LA VIE, LE TIGRE et le PRESIDENT, et en décembre LE PETIT NICOLAS (film d'animation).

RAPPEL :

Nous proposons à notre fidèle public des CARTES DE FIDELITE : 20 € la carte, donnant droit à 5 séances, ce qui ramène le prix de la séance à 4 € au lieu de 5 € (tarif normal pour les Adultes).

Le tarif pour les "moins de 16 ans" est fixé à 3,50 €.

Beaucoup de flexibilité avec cette carte qui n'est pas nominative, qui peut être utilisée dans toutes les communes du circuit CINE SOLOGNE, en famille ou entre amis et dont la durée n'est pas limitée.

Voici les dates à noter dans vos agendas pour le 1er semestre 2023 :

- Jeudi 5 Janvier 2023 à 20 H
- Jeudi 2 Février à 20 H
- Jeudi 2 Mars à 20 H
- Jeudi 6 Avril à 20 H
- Jeudi 4 Mai à 20 H

Les films sont annoncés dans l'Infolettre de la Mairie que nous remercions, ainsi que par voie d'affichage chez les commerçants que nous remercions également.

Merci à nos techniciens bénévoles préférés Bernard Robert, Patrick Davaine, Denis Chéry et au personnel communal qui se charge du transport du matériel.

Nous vous souhaitons de bonnes fêtes de fin d'année, une Bonne Année 2023 et vous fixons rendez-vous le **Jeudi 5 Janvier 2023, à la Salle Polyvalente.**

Pour l'équipe Ciné Sologne de Ligny-le-Ribault
Béatrice Cabourg et Véronique Ruffier



AMÉNAGEMENT D'ESPACES VERTS

- Clotûre
- Plantation
- Engazonnement

ENTRETIEN DE JARDIN

- Tonte
- Taille
- Abattage

Cédric Montigny 06 79 10 33 89
mc.paysages@gmail.com



Tuilerie de la Bretèche
Carrelages - Briques - Terre cuite à la demande
Fabrication, exposition, vente à Ligny-le-Ribault

Aymeric de BAUDUS
Artisan Fabricant

45240 LIGNY-LE-RIBAULT - FRANCE
Tél. 33 (0)2 38 45 43 88
Fax 33 (0)2 38 45 40 15
www.tuilerie-de-la-breteche.fr



STEPH DIMINUTIF
coiffeuse à domicile

hommes - femmes - enfants
sur rendez-vous

TÉL. 06 88 49 53 25
Ligny-le-Ribault

Associations



ÉCOMUSÉE PATRIMOINE

L'ECOMUSEE a rouvert ses portes début mai, avec quelques nouveaux objets car nous recevons toujours des dons et nous remercions chaleureusement nos donateurs. Nous allons d'ailleurs recevoir prochainement un don conséquent du Musée de la Pailleterie qui malheureusement ferme ses portes à Amilly.

Nous avons reçu peu de visiteurs durant l'été à cause de la grande chaleur : dommage car notre Ecomusée est toujours frais l'été !

Parmi nos visiteurs, nous avons eu le plaisir d'accueillir une ancienne Lignoise, Denise Courtillat, fille de Pierre Courtillat qui avait fabriqué en 1942 un prototype mécanisé d'une machine à balais. Ce prototype est exposé à l'Ecomusée. Pierre Courtillat fut maréchal ferrant à Ligny. L'une de ses passions était de peindre de nombreuses aquarelles entre 1970 et 1982.

Par contre, nous avons reçu 6 groupes avec 113 personnes au total et en sommes ravis !

Notre Ecomusée est doté maintenant, dans chaque pièce à thème, de fiches explicatives concernant nos vieux métiers et les objets exposés, afin de satisfaire la curiosité de nos visiteurs lorsque ces derniers préfèrent visiter seuls, sans accompagnateur. C'était un projet de longue date.

SEPTEMBRE / OCTOBRE ont été particulièrement chargés pour nous :

- Participation au Forum des Associations à la Maison de la Brique le 3/09/2022.
- Participation à Berdigne Berdogne (organisé par l'UCPS) le 4/09/2022 à Vannes-sur-Cosson. L'UCPS, à cette occasion, a mis en dépôt à l'ECOMUSEE une presse à fabriquer des briques.
- Participation à la Fête de la Randonnée à Ligny, organisée par l'Office du Tourisme de La Ferté St-Aubin le 24 septembre.
- Le samedi soir du 24 septembre, nous avons reçu un groupe dans le cadre de nos Nuits du Cerf.

Comme d'habitude, ce fut un succès et nous remercions notre guide accompagnateur Sylvain Devillard pour ses commentaires passionnants sur la vie du cerf et son environnement. Nous remercions également chaleureusement Denise du Col Vert pour son buffet ainsi qu'Elisabeth et Louis Olivieri qui sont venus, en renfort, accompagner des personnes du groupe en forêt pour l'écoute nocturne du brame, après le buffet. Leur aide nous a été très précieuse.

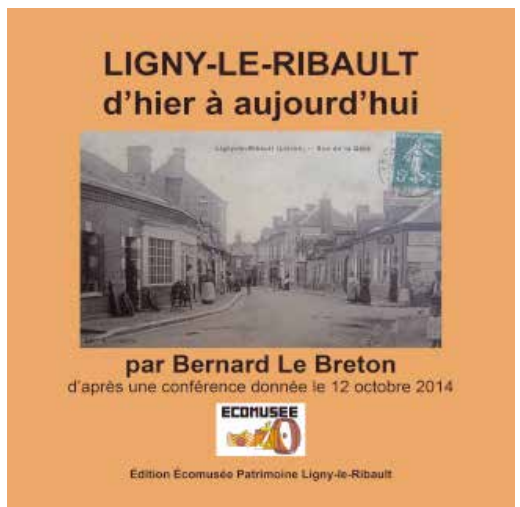
• L'Ecomusée a organisé également fin septembre / début octobre des petites sorties « familiales » dédiées à l'écoute du brame, sur nos chemins solognots.

• Le 17 octobre, nous sommes allés visiter un petit musée agricole privé à Baule où nous avons été très bien accueillis par Monsieur Ollivier Jean-Paul et son neveu. Ce musée détient multitude d'objets collectés depuis plusieurs décennies par ses créateurs passionnés et heureux de nous raconter l'histoire de ces objets.

ÉVÉNEMENTS A VENIR :

NOTRE PROCHAINE ASSEMBLÉE GÉNÉRALE aura lieu le vendredi 10 Février 2023, à la Salle Polyvalente et est ouverte à tous.

UNE IDÉE DE CADEAU POUR VOS FÊTES DE FIN D'ANNÉE :



Notre ouvrage sur Ligny-le-Ribault est toujours en vente chez Denis, notre sympathique buraliste et à l'Ecomusée, au prix de 14 €.

Il peut être dédié sur demande.

Notre ECOMUSEE est fermé pendant l'hiver et rouvrira ses portes fin avril / début mai.

Néanmoins, nous l'ouvrons pendant cette période sur demande. N'hésitez pas à nous contacter.

Toute l'Équipe de l'ECOMUSEE vous souhaite de bonnes fêtes de fin d'année et une Bonne Année 2023.

Béatrice Cabourg (06.87.14.03.82)
Philippe Thomeret (02.38.45.46.19)
Co-Présidents de l'Écomusée Patrimoine
de Ligny-le-Ribault

COIFFURE À DOMICILE



CARO'COIFF

0616712856

Votre literie *made in* RÉGION CENTRE !

COMPTOIR DES LITS
DEPUIS 1960

à Saint-Laurent-Nouan,
derrière le **Super-U**

0254877288



Sommiers fixes et électriques - Matelas

comptoir-des-lits.com

POMPES À CHALEUR - CLIMATISATION - GRANULÉS - BOIS - BUCHES - COPEAUX - PLOMBERIE & ÉLECTRICITÉ



Artisan spécialisé en Géothermie & Aérothermie

Vente - Installation - Maintenance - Dépannage
(Devis gratuits) - Dépannage brûleur

06 42 20 22 45

02 38 45 47 18 (le soir)

aclimpac@outlook.fr

www.aclimpac.chez.com



Un artisan
formé chez les
compagnons du
tour de France à
votre service

Aclimpac 355 rue César Finance - 45240 LIGNY-LE-RIBAUT

CGF - Nuisibles

La solution contre **tous les nuisibles**



06 37 44 30 65

Désinsectisation - Dératisation



centreguepesetfrelons.fr

SIRET : 84872476100012 - agrément biocide 02.44.89



Sports & loisirs



FÊTE DE LA RANDO

La communauté de Communes des Portes de Sologne a répertorié et balisé les chemins de randonnées sur toutes nos communes

Le samedi 24 septembre, l'Office du Tourisme a organisé dans le Pré des Saules l'inauguration officielle de l'ensemble de ces chemins de randonnée en coupant le cordon sous le panneau représentant l'ensemble de ces derniers.

Anne Gaborit a accueilli Jean-Paul Roche Président de la CCPS, les Sénateurs Hugues Saury et Jean-Pierre Sueur, Pauline Martin du Conseil Départemental du Loiret, Frédéric Néraud Président de Tourisme Loiret, Philippe Vacher Président du PETR Loire Sologne, Constance de Pélichy maire de la Ferté St-Aubin et Hervé Nieuviarts maire de Marcilly. 25 tentes ont été montées pour accueillir des exposants et des animations sportives autour de la randonnée, la nature, et produits alimentaires régionaux, bière artisanale, pommes, légumes anciens, pâtés, confitures, miel et escargots...

Les diverses animations gratuites poneys, balade en calèche, essais de trottinettes et vélos électriques, jeu de piste sur le circuit des Chaises ont été très appréciés des visiteurs.

Les officiels ont fait le tour des stands entraînés par une batacuda, les discours et remerciements se sont terminés dans la maison de la brique. Plus de 150 visiteurs tout



au long de cette journée se sont promenés sur les différents stands.

Nous remercions vivement les Agents techniques de la Commune pour leur investissement lors du montage et surtout pour le démontage.

Une plaquette des différents circuits a été éditée et est disponible à l'Office de Tourisme de La-Ferté-St-Aubin et dans notre mairie !

Vous pouvez aussi scanner ce QR Code pour télécharger les circuits...

Claire Minière-Gaufroy
Commission communication



BEL



BOUGEONS ENSEMBLE À LIGNY

Les cours ont repris depuis début septembre et c'est dans la bonne humeur et la convivialité que nous Bougeons Ensemble à Ligny tous les mercredis soirs à la salle polyvalente (sauf pendant les vacances) toujours en compagnie de notre dynamique professeur Eugénie SIMON.

Cette année nous comptons 44 adhérents venant de Ligny ainsi que des villages voisins. Nous avons voulu de nouveau participer à notre manière à la lutte contre le cancer en octobre avec « Octobre Rose ».

Comme les années précédentes nous avons ouvert les cours à toutes les personnes non adhérentes durant tout le mois d'octobre en demandant une participation.

Nous tenons à remercier nos adhérents avec l'achat d'articles solidaires.

Ainsi nous avons pu faire un don de 140€ à la Ligue contre le cancer.

Si vous souhaitez venir essayer un cours voire les 2 vous pouvez toujours, nous acceptons les nouveaux adhérents tout au long de l'année.

Planning des cours du mercredi :

Jeunes (9 à 15 ans) "Move your body" (LIA et Renfo musculaire doux) : 18h45-19h30

Horaires des cours Adultes (à partir de 16 ans) :

Fitness/Renfo musculaire de 19h30 à 20h30

Yoga de 20h30 à 21h30

Composition du bureau :

Présidente : Karine OSZWALD (06 83 86 21 10)

Présidente adjointe : Stéphanie FERREIRA

Trésorière : Sophie PEANT

Professeur : Eugénie SIMON

Le bureau BEL

Sports & loisirs



AMICALE PÉTANQUE



Nous avons atteint cette année les 40 adhérents, les plus disponibles se retrouvent le mercredi et le samedi après-midi pour s'affronter amicalement, pour les plus accro le dimanche après-midi quand le temps le permet,

Le concours en doublette du 11 septembre a remporté un bon succès : 36 participants se sont affrontés dans une ambiance très conviviale. Nous remercions chaleureusement les commerçants du village et autres donateurs qui nous ont offert des lots pour notre tombola qui a remporté un franc succès. Un grand Merci également à la Mairie, Philippe du St-Hubert et Daniel Vitel pour le prêt de matériel, à Laurence et à nos amis boulistes pour leur aide dans l'organisation.

Le club a été très bien représenté dans ce concours puisque 3 de nos adhérents ont joué la finale, un GRAND BRAVO à Françoise notre représentante féminine accompagnée de Jean-François. Ils ont perdu la finale sur le score de 12 à 13 contre Philippe et Sébastien.

Un deuxième concours était prévu en octobre. Malheureusement le temps en a décidé autrement

et nous avons été obligés d'annuler ce concours. Nous prévoyons d'organiser un autre concours avant l'été 2023.

Pour information, notre assemblée générale aura lieu en janvier à la Maison de la Brique

Si vous ne savez pas quoi demander au Père Noël cette année demandez-lui une paire de boules de pétanque, et venez nous retrouver sur le terrain situé près du stade de foot et des tennis les mercredi et samedi après-midi à partir de 14h00.

Cotisation annuelle : 12€

l'Amicale Pétanque vous souhaite de joyeuses fêtes de fin d'année.

Contacts :

Co-présidents :

Didier BINIER : 06 81 60 65 44

Patrick DAVAINÉ : 06 86 68 12 16

Secrétaires : Nicole DAVAINÉ et Colette AUGER

Trésoriers : Mickael VIGINIER et Jean-Paul METREAU

Les co-Présidents, Didier Binier et Patrick Davaine

**TRANSPORTS
FRANCHET**

TRANSPORTS TOUTES DISTANCES

Service régulier
« bassin Marennes-Oléron →→
→→ M.I.N. Rungis »



franchet.trs@gmail.com
"La Détourne" - 45240 Ligny-le-Ribault
Tél. 02 38 45 42 32 - Tél. 02 38 45 45 30



**Yves
BOZO**

Paysagiste
Entrepreneur de jardins
Location de nacelle

"La Villette" - 45240 Ligny-le-Ribault
Tél. 02 38 45 45 58
Portable 06 14 93 79 61

Sports & loisirs



CLUB DE GYM



Après l'interruption estivale, le Club a redémarré ses cours de renfort musculaire en septembre. Plusieurs nouveaux adhérents nous ont rejoints et c'est toujours un plaisir de constater l'assiduité de chacun. En effet, c'est avec joie que nous retrouvons nos camarades sportifs et nos animatrices qui font preuve de créativité dans les programmes qu'elles nous proposent.

Bénéficiez des bienfaits du sport : rejoignez-nous !

Modalités pratiques :

2 cours d'1 heure chaque semaine à la salle de sport à côté du stade

Inscription possible pour 1 ou 2 cours par semaine

Lundi à 18h45 avec Nathalie
Jeudi à 10h00 avec Mélanie
Possibilité de 2 cours d'essai gratuits
Inscription en cours d'année possible.

Nous remercions Marie-Hélène Arnaud qui a occupé avec brio, le rôle de présidente de notre association, durant de nombreuses années.

Frédérique Ayraut, notre nouvelle présidente, pourra répondre à vos questions.

**Contact : clubgymigny@gmail.com
Téléphone : 06 31 98 60 28**

Le Bureau de la Gym



ÉCURIES T. MOREAU



Du nouveau au centre équestre de Ligny en 2022. Après une belle saison de compétitions organisées à "Courtaudin", des travaux vont être lancés pour améliorer les terrains d'entraînement et de compétition. La remise à niveau des terrains avec l'apport du sable, pour que l'accueil soit au top pour les chevaux et leurs cavaliers. 7 journées de compétition sont d'ores et déjà prévues en 2023 dont le **11 juin, la finale du "45 tour"** (Challenge départemental et qualificatif pour les championnats de France). Une autre amélioration sera la **construction d'un grand manège de 50x30 mètres**. Celui-ci viendra compléter les installations du centre afin d'optimiser les cours. Ce bâtiment sera construit **avec une couverture photovoltaïque** permettant de produire de l'électricité retournée sur le réseau EDF. Une première dans la région ! Merci à Mme le maire d'avoir accepté le permis de construire. Ce manège permettra ainsi de monter à l'abri des intempéries et le soir en hiver...Ce sera une vraie amélioration pour le plaisir et le confort des cavaliers et propriétaires.

De nouveaux annonceurs sur le terrain de compétition pour cette année avec "Astrid de Sologne". Il reste bien sûr de la place pour d'autres panneaux, n'hésitez pas à nous contacter.

Une autre nouveauté cette année : **un concours de dressage !** Tout s'est bien passé aux dires des cavaliers et des spectateurs et à refaire en 2023...

De nouveaux cavaliers cette année, certains habitants de Ligny, viennent compléter la bonne équipe du club. La visite des installations est possible tous les jours. Des promenades en main avec de petits poneys sur rendez-vous sont toujours possible même l'hiver. De même pour les cours "baby" ou les parents participent au cours avec la monitrice.

Dates des concours 2023 :

9/04 dressage, 15-16/04 saut d'obstacle, 13-14/05 CSO, 11/06 CSO et 15/10 CSO.

Pour tous renseignements et rendez-vous, un téléphone : 06 98 01 56 64

Thierry MOREAU

Sports & loisirs



USCL (UNION SPORTIVE ET CULTURELLE DE LIGNY-LE-RIBAUT)

L'USCL a repris ses activités début septembre, : Marche, Pilâtes, Couture, Eveil sportif, Natha Yoga, cinéma.

Nous comptons actuellement 73 adhérents. Certains adhérents (es) font plusieurs activités.

→ L'activité "**Combattons la solitude**" a désormais lieu un jeudi après-midi sur deux par mois, à la Salle Polyvalente.

→ **La marche** réunit une dizaine de participantes assidues chaque lundi. Nous avons programmé également des sorties en dehors des chemins communaux de Ligny (Dolines, Eaux Bleus à Tavers, la Chocolaterie de Bracieux, et Chambord).

L'objectif du Club est de faire une **sortie de 20 km à la journée, avec pique-nique au printemps.**

Le samedi matin, il y a également une marche.

→ L'activité "**Pilâtes**" se déroule dans une bonne ambiance et Séverine, l'animatrice est très dynamique.

→ L'activité **couture** regroupe 7 personnes dont une enfant de 11 ans, le samedi matin.

→ Une bonne ambiance règne également au **Natha Yoga** : il y a deux groupes, un de 18 h à 19 h et l'autre de 19h15 à 20 h 15.

→ **L'éveil sportif** : il y a deux groupes, 11 « petits » de 3 à 6 ans de 14 h à 15 h, et 12 « grands » de 7 à 12/13 ans, de 15 h à 16 h 30. Il y a également quelques filles.

→ **Deux Marches du Cerf** ont été organisées par l'USCL le samedi 1er octobre (marche matinale de 7 h à 11 h avec collation au retour) et le samedi 08 octobre (marche nocturne de 19 h à 23 h avec collation avant de partir). 10 participants pour la marche matinale et 23 participants pour la marche nocturne.

Réussite totale grâce à Sylvain Devillard, notre guide, et ses connaissances de la nature, de la faune (cerfs, oiseaux, etc...). Les cerfs étaient plus en forme le 1er octobre mais le 08 octobre, nous avons pu apprécier la nuit avec tous les bruits auxquels nous ne prêtons pas attention d'habitude, le tout sous un clair de lune qui mettait en valeur les sous-bois.

PROJETS FUTURS

→ Une activité **Dessin / Esquisse** pourrait débuter en janvier : jour et fréquence non déterminés pour l'instant.

→ **Une journée "Chocolat"** et diverses petites activités envisagée le mercredi 21 Décembre, si nombre d'enfants de l'éveil sportif suffisant et implication des parents.

→ **Une journée ou demi-journée "marche avec initiation / découverte de la nature**, au printemps, avec les enfants de l'éveil sportif et la participation de Sylvain Devillard (à l'étude).

→ **Une demi-journée "initiation à la pêche" et "initiation à la pétanque"** à programmer également avec les enfants de l'éveil sportif. A suivre.

INFORMATION

L'Assemblée Générale de l'USCL aura lieu le samedi **24 Juin 2023 à la Maison de la Brique**, sur le même schéma qu'en 2022.

Pour tout renseignement, n'hésitez pas à prendre contact avec Chantal Fougeret :

06 07 86 40 64

chantalfougeret@orange.fr

Toute l'équipe de l'USCL vous souhaite de Bonnes fêtes de fin d'année et une Bonne Année 2023.

Le Bureau



BIEN-ÊTRE

Soyez acteur de votre santé. Comprenez comment fonctionne votre corps, l'influence de vos émotions, des étapes de votre vie ou encore de votre environnement.

Masseur kinésithérapeute Réflexothérapeute, Praticienne en Médecine Traditionnelle Chinoise, je vous propose des soins énergétiques, des massages Bien Être, des séances de Méditations et des Ateliers/Rencontres sur le Bien Vivre.

Sandrine Gaucher - 06 75 19 21 39



Jeunesse



APEEP



Un nouveau départ pour l'association de l'APEEP suite au changement de Bureau qui se présente comme ceci :

- Morgane LAVILLE, Présidente
- Amandine THEREZ, Trésorière
- Laura PIAT, secrétaire.

Nous avons prévu dans l'année plusieurs événements afin de pouvoir participer aux sorties scolaires, aux moments de convivialités et aux manifestations.

A vos agendas pour les dates :

- 11 décembre 2022 : Noël de l'école,
- 5 février : Loto,
- 2 avril : Pâques,
- 28 mai : vide-greniers,
- 24 juin : Kermesse de l'école.

Nous remercions les parents bénévoles qui nous aident lors des manifestations car sans eux, les projets organisés ne pourraient être réalisés. Si d'autres parents souhaitent nous rejoindre, ils sont les bienvenus alors n'hésitez pas à nous contacter.

Merci aux parents d'avoir participé à la cotisation (don) de 8 euros par famille demandé en début d'année, la cotisation peut être donnée à tout moment si vous souhaitez.

A très bientôt

L'équipe de l'Apeep



07 50 87 32 46, Présidente

06 32 92 16 24, Secrétaire

appep Ligny-le-Ribault

appep.lignyleribault@hotmail.com



ÉCOLE

AU REVOIR PATRICK BOUR !



Les années se sont suivies et la ligne d'arrivée s'est rapprochée... (pas la ligne du pêcheur 😊)

En cette fin juin, nous nous sommes réunis pour dire « au revoir » à notre sémillant Directeur !

Beaucoup d'émotions, mais aussi le début d'une nouvelle vie avec pleins de projets en tête.

Petit problème, cher Patrick Bour, en 20 ans d'enseignement à Ligny, combien d'élèves sont-ils passés dans votre école ? Cela aurait pu être un bon exercice de mathématiques mais maintenant c'est fini alors nous vous souhaitons une belle et longue retraite ! Au plaisir de croiser votre chemin !

Un grand merci des Lignois.

Florence Fleureau & Jean-Marie Theffo,
Commission communication



GARDERIE

Nouvelle arrivée dans l'équipe de Garderie, "Emilie" nous lui souhaitons la bienvenue !

Tous les mercredis matin, les enfants confectionnent des pâtisseries avec Marine, Elise ou Amélie et d'autres activités tout au long de l'année ! Sur le mois de décembre les enfants vont

réaliser quelques objets pour mettre dans le colis des personnes âgées !

TRAVAUX !

Des travaux d'insonorisation des plafonds ont été réalisés

Dominique Drupt, Commission affaires scolaires

L'Atelier
Fleuriste



27 rue du Général Leclerc - 45240 LIGNY LE RIBAUTL - tél 02 38 45 49 18



AsHome

Aurélie STAELEN

Thérapie intuitive

Libération émotionnelle
kinésiologie
Aromathérapie
Lithothérapie
Reiki



06.66.26.68.19

ashome45@gmail.com

Ligny-le-Ribault



POUSSIN
Dominique & fils

AMÉNAGEMENT
D'ESPACE PAYSAGÉ

Dallage - Pavage - Béton désactivé - Nidagravel gravillonné -
Clôtures - Piliers - Emulsion gravillonné & enrobé rouge et noir
- Viabilisation de terrain - Terrassements divers avec mini-pelle
3T et 8T - Puisards - Installation sanitaire - Allées tous matériaux -
Maçonnerie paysagère

90 rue de la Fontaine
45240 LIGNY-LE-RIBAUTL

Tél/Fax 02 38 45 46 68

Port. 06 08 64 11 37

dominique-poussin@wanadoo.fr

www.dominique-poussin.com



BOULANGERIE PÂTISSERIE

Jeanne & Jean-Jacques

KIMA

120 rue du Gal de Gaulle - LIGNY-LE-RIBAUTL

Tél. 02 38 45 43 94

ARTISAN
Charpente Couverture

Pierre JASINSKAS
06 59 79 47 35
pj.artisan@gmail.com

45240 LIGNY LE RIBAUTL - SIRET 849828967/00018



**Sarl Bruno
RICHARD**

Alarme - Automatisation
Interphone - Vidéo
Installation - Dépannage - Maintenance

115, rue César Finance
45240 Ligny-le-Ribault
Tél. et fax : 02 38 45 43 00
Port. 06 86 58 24 48

Pratique



COLLECTE DES DÉCHETS

Janvier	Février	Mars	Avril	Mal	Juin
01 Di	01 Me	01 Me	01 Sa	01 Lu 18	01 Je
02 Lu 01	02 Je	02 Je	02 Di	02 Ma	02 Ve
03 Ma	03 Ve	03 Ve	03 Lu 14	03 Me	03 Sa
04 Me	04 Sa	04 Sa	04 Ma	04 Je	04 Di
05 Je	05 Di	05 Di	05 Me	05 Ve	05 Lu 23
06 Ve	06 Lu 06	06 Lu 10	06 Je	06 Sa	06 Ma
07 Sa	07 Ma	07 Ma	07 Ve	07 Di	07 Me
08 Di	08 Me	08 Me	08 Sa	08 Lu 19	08 Je
09 Lu 02	09 Je	09 Je	09 Di	09 Ma	09 Ve
10 Ma	10 Ve	10 Ve	10 Lu 15	10 Me	10 Sa
11 Me	11 Sa	11 Sa	11 Ma	11 Je	11 Di
12 Je	12 Di	12 Di	12 Me	12 Ve	12 Lu 24
13 Ve	13 Lu 07	13 Lu 11	13 Je	13 Sa	13 Ma
14 Sa	14 Ma	14 Ma	14 Ve	14 Di	14 Me
15 Di	15 Me	15 Me	15 Sa	15 Lu 20	15 Je
16 Lu 03	16 Je	16 Je	16 Di	16 Ma	16 Ve
17 Ma	17 Ve	17 Ve	17 Lu 16	17 Me	17 Sa
18 Me	18 Sa	18 Sa	18 Ma	18 Je	18 Di
19 Je	19 Di	19 Di	19 Me	19 Ve	19 Lu 25
20 Ve	20 Lu 08	20 Lu 12	20 Je	20 Sa	20 Ma
21 Sa	21 Ma	21 Ma	21 Ve	21 Di	21 Me
22 Di	22 Me	22 Me	22 Sa	22 Lu 21	22 Je
23 Lu 04	23 Je	23 Je	23 Di	23 Ma	23 Ve
24 Ma	24 Ve	24 Ve	24 Lu 17	24 Me	24 Sa
25 Me	25 Sa	25 Sa	25 Ma	25 Je	25 Di
26 Je	26 Di	26 Di	26 Me	26 Ve	26 Lu 26
27 Ve	27 Lu 09	27 Lu 13	27 Je	27 Sa	27 Ma
28 Sa	28 Ma	28 Ma	28 Ve	28 Di	28 Me
29 Di		29 Me	29 Sa	29 Lu 22	29 Je
30 Lu 05		30 Je	30 Di	30 Ma	30 Ve
31 Ma		31 Ve		31 Me	

Le service collecte déchets et VEOLIA, notre prestataire, ont réorganisé l'ensemble des collectes déchets des Communes des Terres du Val de Loire.

Il n'y a aucun changement pour la déchetterie !

A COMPTER DU 1ER JANVIER :

POUBELLES NOIRES

**TOUS LES LUNDIS
APRÈS-MIDI**

→ Je sors ma poubelle noire tous les lundis matin, et la rentre le lundi soir !

*Sauf lundis fériés,
je décale
au mardi matin*

POUBELLES JAUNES

**TOUS LES VENDREDIS
MATIN DES SEMAINES
IMPAIRES !**

→ Je sors ma poubelle jaune tous les jeudis soirs des semaines impaires, et la rentre le vendredi soir !

*Sauf jours fériés,
je décale
au vendredi soir !*



Pratique



ENTRE VOISINS, RESTONS COURTOIS.

Quelques règles essentielles de bon voisinage à respecter pour le bien-être de tous.

Activités bruyantes

Horaires tolérés des activités bruyantes pour les particuliers telles que tondeuses, taille-haies, nettoyeur haute-pression, tronçonneuses...

- En semaine 8h – 12h / 14h – 19h
- Samedi 9h – 12h / 15h – 19h
- Dimanche et jours fériés 10h – 12h

Eviter l'heure de la coupure du déjeuner et le repos dominical, c'est la règle du bon sens ! Il peut y avoir toutefois des exceptions à la règle, notamment pour les professionnels ou les agents de la voirie, en semaine, qui peuvent être susceptibles de terminer une tâche au-delà de midi et/ou peuvent reprendre leur travail dès 13h.

Et si vous prévoyez une fête qui doit se prolonger tard dans la nuit, il vaut mieux en avertir vos voisins.

De la même manière, la bonne gestion de vos plantations au jardin peut vous permettre des relations de voisinage plus sereines.

RAPPEL

FEUX DE JARDIN

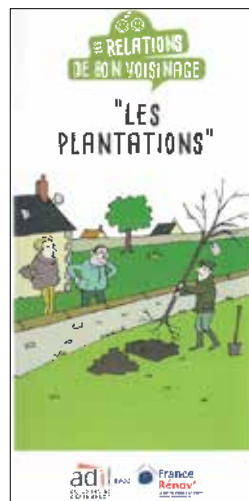
Il est interdit de brûler tout déchet à l'air libre ou à l'aide d'incinérateurs individuels.

Les déchets végétaux de jardinage sont considérés comme des déchets ménagers. Ils peuvent donc être déposés par les particuliers à la déchetterie.

TAILLE DE HAIES

Les habitants dont les haies ou arbres débordent sur le domaine public, sont tenus de les tailler afin qu'ils ne gênent ni le passage, ni la sécurité des piétons, ni la visibilité des automobilistes.

Pour bien vivre ensemble, quelques règles essentielles sont à respecter, surtout pour les activités bruyantes, Parce que choisir le bon moment, c'est moins dérangement !



L'ADIL édite des guides pour vous aider à y voir clair :

“les troubles anormaux de voisinage” sur le respect des règles de bon voisinage et “Les Plantations” sur le respect des règles concernant vos plantations...

En cas de doute, l'ADIL est à votre écoute ! Dominique Drupt et la Commission fleurissement sont aussi à votre disposition pour vous conseiller dans vos plantations.



Anne Kakko-Chiloff et Florence Fleureau,
Commission communication



DÉMARCHES PAPIERS

ANTS.

Ne tombez pas dans le panneau des sites payants ! Certaines plateformes en ligne frauduleuses se proposent de réaliser ces démarches ... des sites malhonnêtes proposent de se charger de votre démarche administrative en échange de frais d'assistance en ligne.

Cependant demander un titre sécurisé sur le site de l'ANTS est 100 % gratuit.

- > Pour demander une carte d'identité ou un passeport : <https://passeport.ants.gouv.fr/>
- > Pour un permis de conduire : <https://permisdeconduire.ants.gouv.fr/>
- > Pour une carte grise : <https://immatriculation.ants.gouv.fr/>. Les personnes préférant bénéficier d'un accompagnement peuvent aussi s'adresser au Garage Adam par exemple.

PERMIS DE CONDUIRE

Désormais, les Préfectures ne reçoivent plus les Usagers pour un permis de conduire.

Pour demander un titre de conduire, il faut :

- > Passer par une Auto-école dans votre commune : Visitez le site officiel de l'Etat pour connaître les Auto-écoles labélisées autour de vous.
- > Ou se connecter sur la plateforme en ligne de l'ANTS : <https://permisdeconduire.ants.gouv.fr/>



Anne Kakko-Chiloff, Claire Minière Gaufray,
Commission communication



FORCES MOTRICES

AGENCE DE COMMUNICATION GLOBALE

VERS DEMAIN, DE TOUTES NOS FORCES

À la pointe des tendances, techniques et outils, nous avons choisi de "faire". Vite, et bien. En intégrant toutes les compétences au sein de l'agence.

Car l'énergie créative et la diversité des talents de cette communauté de passionnés permettent de conjuguer cohérence, rapidité de mise en œuvre et pertinence des contenus.

Notre état d'esprit est celui d'une relation de confiance, engagée, fidèle et co-constructive avec nos clients.

Depuis plus de 20 ans, Forces Motrices est une agence de communication spécialisée à Orléans pour la stratégie, le design, la création, l'audiovisuel, l'événementiel, le web et le marketing digital.

www.lesforcesmotrices.com

Chalet de la coiffure

SALON MIXTE



Mardi au vendredi : 9h-18h30, Samedi : 9h-17h
7 Clos des Muids 45240 LIGNY-LE-RIBAULT

☎ **02 38 45 40 34**

Arnaud Gwen



Spécialistes du Mariage

Photos d'identités
Conformes
Tous documents officiels
Sur Rendez-vous



45240 Ligny le Ribault

07 69 84 02 10 - 07 82 41 42 84

www.arnaudgwen.com

contact@arnaudgwen.com



RETROUVEZ-NOUS SUR
mariages.net

LE FILET GOURMAND

Du poisson frais, à votre porte !

Damien 06.85.17.10.93



lefiletgourmand@gmail.com

Retrouvez à Ligny-le-Ribault, Damien, votre poissonnier,
tous les mercredis et jeudis sur demande à votre domicile

BOUCHERIE

CHARCUTERIE - VOLAILLES

Jean-Marie
Bréan

- Viande charolaise élevée et abattue dans la région,
- Charcuterie fabrication maison,
- Gibiers de Sologne en saison,
- Plats cuisinés à emporter
- Rayon Fromages

SPÉCIALITÉS

- Filet mignon Orloff ; chorizo
- Rôtis farcis
- Buchette de poulet aux châtaignes
- Buchette de pintade "farce forestière"
- Buchette de dinde "farce forestière"
- Paupiettes aux figues ; au jambon
- Filet mignon fumé
- Volailles fermières "Région Maine-Anjou"
- Rosbeef Extra
- Côte de bœuf

97, rue du Général de Gaulle
45240 LIGNY-LE-RIBAULT
Tél. 02 38 45 42 04

Boucherie ouverte tout l'été

ALERTE GUÊPES



Agrée CERTIFICÉ
Traitement spécialisé

DESTRUCTION DE NIDS GUÊPES ET FRELONS

(EUROPÉENS ET ASIATIQUES)

interventions départements 41 & 45

Denis BEAUDENIT

06 22 30 67 75

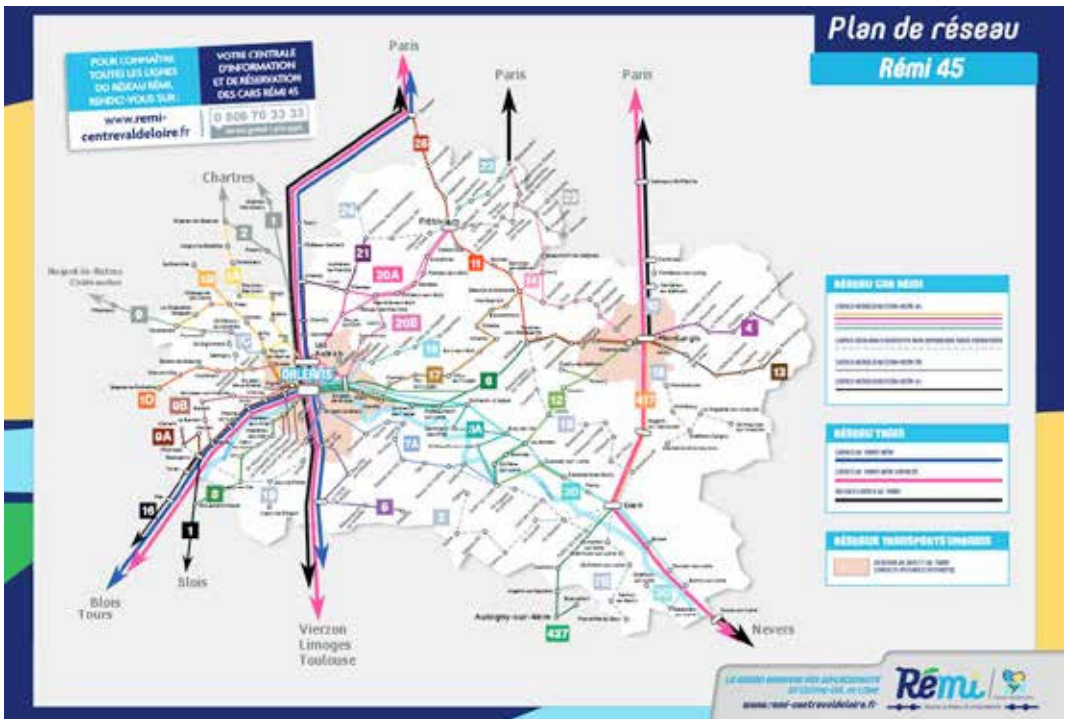
siret 53416640000018

Pratique



TRANSDEV LOIRET MOBILITÉ

La Région Centre-Val de Loire a choisi TRANSDEV pour l'exploitation du réseau REMI 45.
Pour les joindre par téléphone : 0 806 70 33 33



Horaires de la Ligne 19 :

www.remi-centrevaldeloire.fr/wp-content/uploads/REMI_45_LIGNE_19_WEB.pdf

Pour l'ensemble du réseau scolaire :

www.remi-centrevaldeloire.fr/transports-scolaires/remi45-fiches-horaires-scolaires/

Pour l'ensemble des lignes régulières :

www.remi-centrevaldeloire.fr/horaires-et-itineraires/horaires-car-remi/

Les données de ces liens sont mises à jour régulièrement !

Le site internet reste inchangé

www.remi-centrevaldeloire.fr

Le prix du billet reste à 3€ et les transports scolaires sont gratuits (hors les frais de dossier de 25€ par élève avec un maximum de 50€ par représentant légal)

Jean-Marie THEFFO
Commission communication



SARL Garage ADAM
RÉPARATEUR AGRÉÉ - AGENT COMMERCIAL

91, rue G. de Fontenay
45240 LIGNY-LE-RIBAULT
Tél. 02 38.45.42.09 - Fax. 02 38 45 46 14
garage.adam@orange.fr

Vente de véhicules neufs et occasions Toutes marques
tourisme et utilitaire - Chrono service - Réparations
toutes marques - Tôlerie peinture - Dépannage

La nuit et le week-end

le soir à partir de 20h, le samedi après midi, le dimanche, les jours fériés

J'ai un problème de santé qui ne peut attendre l'ouverture des cabinets médicaux
Je ne me déplace pas aux urgences

J'appelle le **15**
Je suis orienté par un assistant de régulation médicale

Pas d'urgence
Médecin régulateur du centre 15
Conseil médical
Orientation vers un médecin de garde proche de chez moi (uniquement le week-end jusqu'à 20h)

Urgence
Médecin urgentiste
Envoi d'une équipe adaptée
Orientation vers un service d'urgence hospitalier

Pour connaître la pharmacie de garde la plus proche

Ce support de communication a été réalisé par les professionnels de santé de la CPTS de l'Est Orléanais

32 37

État civil



BIENVENUE AUX BÉBÉS

Mark STASIUNYK le 2 juin 2022

Gaby LEDUC le 27 juin 2022

Léna & Lucas SAPIN le 20 juillet 2022

Pauline BOEHM le 15 septembre 2022

Jules DELBES le 23 septembre 2022

Leny LEPERT le 4 octobre 2022

ILS SE SONT MARIÉS



Olivia SOUVERAIN et Jérémy BARDINE
le 9 juillet 2022

Sylvie BARRÉ et Bertrand LACOSTE
le 27 août 2022

Tatiana RYNINE et Loïc CHEVALLIER
le 27 août 2022

Laurine LADIC et Bruno SOULIER
le 29 octobre 2022

ILS NOUS ONT QUITTÉS

Fabrice GUILLORIT
le 5 juillet 2022

Patrick POISSONNET
le 21 août 2022

Jean-Claude BERNEUIL
le 22 août 2022

Georges CONTAULT
le 6 novembre 2022

Anna GALLONE DI MEO
le 6 novembre 2022

Jacqueline BARON
le 11 novembre 2022

BIENVENUE À TOUS LES NOUVEAUX ARRIVANTS !

Mme DELMAS M. THAUVIN
423, rue de la Taille
des Vignes

Marie-Ange POQUET et
Jean-Christophe BAZIN
3 Clos de la Taille des Vignes

Pascale CRÉACH
5, Clos de la Taille des Vignes

Claudette MALARD
116, rue Gérard de Fontenay

Marie-Geneviève et
Damien BOUTON
91, rue du Général Leclerc

Mélanie VILLEDIEU et
Marc LE PAPE
119, rue Alexandre André

Kevin GUYOT
59, rue Alexandre André

M. ESTOURNET
La Petite Cour

Cécile HERPIN et
Nicolas GASPERMENT
379, rue de la Taille
des Vignes

Damien COURNILLOUX
255, route de La Ferté
Saint-Aubin

Marion LEFIN et
Florian COLICHET
9, allée de la Bletterie

Mme DEWIT M. LARNICOL
430, rue de la Taille
des Vignes

Christian GIRARD
route de La Ferté Saint Aubin
Château de la Bretèche –
1er épi

Anthony DE LEMOS
24 bis, rue du Pré Saint-Maur

Cérène et Benjamin
DOGAN-MOREAU
201, rue de la Taille
des Vignes

Aline et Cyril BURCHIELLI
576, rue Gérard de Fontenay

Nolwenn Van HEES et
Hervé SAMIN
110, rue du Prêche

Elodie MAISONNIER et
Romain BREAN
285, chemin de La Ferté
Saint-Cyr

Aline MORVAN et
Cyril BURCHIELLI
576, route de Beaugency

Bienvenue à Anaïs ROQUE
la nouvelle directrice
de l'école

Pharmacies



OÙ LES TROUVER ?

Pharmacie de Bigault

27, rue Henri de Geoffre - 41210 Neung-sur-Beuvron
tel : 02 54 83 62 26 - fax : 02 54 83 67 59
pharmacieandre@offisecure.com

Pharmacie Jacques Bardon

7, place R. Mottu - 41600 Chaumont-sur-Tharonne
tel : 02 54 88 54 50 - fax : 02 54 88 66 34
pharmacie.jacquesbardon@orange.fr

Pharmacie du Beuvron - Virginie Tailhan

34, av. de l'Hôtel de Ville - 41600 Lamotte-Beuvron
tel : 05 54 88 03 31 - fax : 02 54 88 66 03
pharmacie.tailhan@offisecure.com

Pharmacie Dominique Cabirou

146, place de l'église - 45240 Marcilly-en-Villette
tel : 02 38 76 11 77 - fax : 02 38 76 18 30
pharmacie.cabirou@cegetel.net

Pharmacie Isabelle Cambier

65, rte d'Orléans - 45370 Jouy-le-Potier
tel : 02 38 45 38 41 - fax : 02 38 45 38 47

Pharmacie Aurélie Dudal

400, rue du Général Leclerc - 45240 Ligny-le-Ribault
tel : 02 38 45 42 38 - fax : 09 70 32 19 42
pharmacie.dudal@orange.fr

Pharmacie des etangs - Béatrice Gimeno

place de l'église - 41210 St-Viâtre
tel : 02 54 88 92 22 - fax : 02 54 88 43 74
gimeno_bea@orange.fr

Pharmacie de l'Hotel de Ville - V. Guyot

Place de l'Hotel de Ville - 41600 Lamotte-Beuvron
tel : 02 54 88 00 09 - fax : 02 54 88 54 69
pharmacieguyot@yahoo.fr

Pharmacie Saint-Aubin

158, rue du Général Leclerc - 45240 La Ferté St-Aubin
tel : 02 38 76 67 28 - fax : 02 38 64 88 26

Pharmacie Petitcollin

17, avenue de Paris - 41300 Nouan-le-Fuzelier
tel : 02 54 88 72 26 - fax : 02 54 88 98 22
quinou@aol.com

Pharmacie de Sologne - Valérie Boissay

46, rue du Général Leclerc - 45240 La Ferté St-Aubin
tel : 02 38 76 50 42 - fax : 09 70 82 21 38
pharmacie.sologne@offisecure.com

Pharmacie Vouzon

36, rue Grande rue - 41600 Vouzon
tel : 02 54 88 48 83 - et 09 65 03 94 79
pharmacie.ulrich@orange.fr

Pharmacie des Bruyères

52, rue du Général Leclerc - 45240 La Ferté St-Aubin
tel : 02 38 76 56 02 - fax : 02 38 64 87 45
pharmaciedesbruyeres45@gmail.com

PHARMACIES DE GARDE 2023

JANVIER	du 1er au 5 du 6 au 12 du 13 au 15 du 16 au 19 du 20 au 26 du 27 au 2-02	DUDAL BRUYÈRES BARDON ETANGS BEUVRON 3237*
FEVRIER	du 3 au 9 du 10 au 16 du 17 au 19 du 20 au 23 du 24 au 2/03	DE BIGAULT HÔTEL DE VILLE BARDON ETANGS CAMBIER
MARS	du 3 au 9 du 10 au 16 du 17 au 23 du 24 au 30 du 31 au 6/04	CABIROU DUDAL BRUYÈRES 3237* HÔTEL DE VILLE
AVRIL	du 7 au 13 du 14 au 16 du 17 au 20 du 21 au 23 du 24 au 27 du 28 au 4/05	CABIROU BARDON ETANGS BARDON ETANGS CAMBIER
MAI	du 5 au 11 du 12 au 18 du 29 au 25 du 26 au 1er/06	DUDAL DE BIGAULT BEUVRON VOUZON
JUIN	du 2 au 8 du 9 au 11 du 12 au 15 du 16 au 22 du 23 au 29 du 30 au 2/07	3237* BARDON ETANGS BRUYÈRES CAMBIER BARDON

* POUR JOINDRE LA PHARMACIE
DE GARDE LA PLUS PROCHE,
APPELER LE 3237

APPEL
GRATUIT

PHARMACIE
DUDAL

400, RUE DU GÉNÉRAL LECLERC
45240 LIGNY-LE-RIBAULT

TÉL. 02 38.45.42.38
FAX. 09 70 32 19 42

pharmacie.dudal@orange.fr

OUVERT DU LUNDI AU VENDREDI
DE 9H À 12H ET DE 14H À 19H
SAMEDI DE 9H À 12H ET DE 14H À 17H

**Les gardes démarrent à 19h
pour se terminer à 9h le matin**



VOTRE CENTRE FUNÉRAIRE À LA FERTÉ SAINT-AUBIN

ORGANISATION D'OBSÈQUES
CONTRATS PRÉVOYANCE OBSÈQUES
MARBRERIE
TOUS TRAVAUX DE CIMETIÈRE

Depuis 5 générations

3, rue des Glazières
45240 La Ferté Saint-Aubin

02 38 76 67 67



TAXIS JOLLY

02 54 83 71 00



LIGNY-LE-RIBAUT



sarltaxis.villeny@gmail.com

LA LIGUE

CONTRE LE CANCER

RAPPEL : La mairie de La Ferté St-Aubin a mis à disposition de la Ligue Contre le Cancer un bureau au Pôle Santé, pour une permanence anonyme et gratuite, afin de recevoir les personnes qui désirent des informations sur la prévention et les dépistages, ainsi que l'accompagnement et l'écoute des malades et de leur famille, que ce soit financier, juridique ou psychologique.

Cette permanence a lieu tous les premiers mardis du mois de 15h à 18h

POLE SANTE - 2 rue des Prés Saint-Aubin - La Ferté Saint-Aubin

Ligue contre le cancer - avenue Dauphine - Orléans 02 38 56 66 02



PAROLE À L'OPPOSITION

Depuis quelques années, les taux d'emprunt étaient historiquement bas permettant aux communes d'investir dans des aménagements urbains notamment pour la sécurité, les mobilités et l'embellissement de leurs centre-bourgs. En traversant les villages alentours nous constatons que de nombreuses municipalités ont fait ce choix en profitant des possibilités d'investissement favorables. A Ligny, la dette par habitant est modeste et plus basse que dans la ma-

rité des communes avoisinantes. Notre municipalité n'a pas fait le choix de profiter de ces avantages financiers bien qu'il soit nécessaire de faire ralentir aux entrées de village ou de faciliter les mobilités douces (piétons, poussettes, fauteuils roulants et vélos). Aujourd'hui, les taux remontent et Ligny a laissé passer le train du réaménagement urbain. Éternel refrain.

Nicolas Bertrand pour Ligny en Harmonie

La circulation à Ligny - Plusieurs études de sécurité routière ont été engagées, mais nous n'en voyons toujours pas la réalisation. Quant à la circulation en centre bourg, elle est ignorée. Il y aurait pourtant beaucoup à faire pour l'améliorer :

- sur la place de l'église : avec un rond-point plat qui donnerait un sens de circulation

- dans la partie commerçante de la rue principale : matérialiser des arrêts minute et observer si cela facilite le croisement des véhicules.

Mais pour cela il faut aborder courageusement le problème avec les commerçants et les riverains, proposer, écouter les suggestions. Quant au stationnement autour de l'église, toujours pas de matérialisation des places. Aux abords de la salle polyvalente : le parking situé derrière n'est pas assez valorisé ; et un parking de places en épis serait possible devant le square.

Elisabeth Olivier-Valois

Pratique

MAIRIE - www.lignyleribault.fr 02 38 45 42 01

du lundi au vendredi : 8h30/12h, le samedi : 9h/12h
L'après-midi : fermée au public pas de standard
Permanence Maire et Adjointes : sur rendez-vous
Permanence sociale : sur rendez-vous

GENDARMERIE 17
La Ferté Saint-Aubin 02 38 76 50 47**POMPIERS 18****SAMU 45 15****Urgences Sourds et malentendants 114**
Contact par SMS, télécopie ou visio**CENTRE SOCIAL-MASS 02 38 64 61 36**
45 rue H. Martin - La Ferté Saint-Aubin**SERVICE AIDE A DOMICILE (SAAD) 02 38 76 00 41**
187 rue de la Libération - La Ferté Saint-Aubin**ASSISTANTE SOCIALE** S'adresser à l'U.T.S. EST
Jargeau 02 38 46 85 50
ou Orléans 02 38 22 67 22**HANDI'SOUTIEN 45**
3ème mercredi des mois pairs, de 14 à 17h
MASS, 45 rue H. Martin, La Ferté Saint-Aubin**C.P.A.M. LOIRET 36 46**
Permanence CENTRE SOCIAL - MASS
Sur rendez-vous le mercredi matin**C.H.R. ORLÉANS Tous services 02 38 51 44 44****MÉDECINS**
Dr Mascart & Dr Coelho
Pour les RDV : 02 38 45 42 06 ou 06 79 38 12 97 ou
www.keldoc.com**DENTISTE** Dr Arnaud 02 38 45 40 87**CABINET DES INFIRMIÈRES 02 38 45 43 76**
Bérangère, Mélanie et Stéphanie**PHARMACIE** A. Dudal 02 38 45 42 38**KINÉSITHÉRAPEUTE** Y. Rousseau 06 98 78 27 75**CENTRE ANTI-POISON ANGERS 02 41 48 21 21****RELAIS LA POSTE / SPAR 02 38 45 41 57**
du lundi au samedi de 7h30 à 12h30
et de 15h à 19h30, dimanche 8h30 à 12h30
Fermeture le mercredi**SERVICE DE L'EAU 02 38 45 42 01**
Toute personne emménageant ou déménageant de
la Commune doit prendre contact avec le secrétariat
de la Mairie pour le relevé de compteur d'eau**ENEDIS (E.D.F.)**
Particuliers : 09 69 32 18 73
Professionnels : 09 69 32 18 74
Entreprises : 09 69 32 18 99**SERVICE DES IMPÔTS SIP 02 38 25 22 00**
Circonscription Orléans Sud, secteur La Ferté-Jargeau
9, avenue John Kennedy - 45074 Orléans cedex 2
Lundi, mardi, jeudi, vendredi : 8h30-12h / 13h30-16h**TRÉSORERIE DGFIP 02 38 44 31 08**

mail : t045013@dgfip.finances.gouv.fr
11 rue Saint-Jean - 45130 Meung-sur-Loire
les lundi, mardi, jeudi et vendredi, de 8h30 à 12h30

CONCILIATEUR DE JUSTICE - M BECQUET
Permanence le 4ème mardi du mois à la MASS à
La Ferté Saint-Aubin - Sans RDV de 14h30 à 16h**PRESBYTÈRE - Cléry-St-André 02 38 45 70 05****BIBLIOTHÈQUE 02 38 14 50 97**

DENYSE DURANT DES AULNOIS
Dépôt Bibliobus du Loiret
Permanences : mardi 16h30/18h30 et samedi
10h30/12h

LE CUBE, Complexe aquatique 02 38 25 15 05

10, Avenue Lowendal 45240 - La Ferté Saint-Aubin
horaires : www.lecube-lafertesaintaubin.fr

CANTINE SCOLAIRE 02 38 45 46 77

Prix/enfant : 3,15€ - Attendre la facture du Trésor
Public pour régler les repas

ACCUEIL PÉRISCOLAIRE 07 86 53 75 32

Matin : à partir de 7h, 2€
Soir : jusqu'à 18h45, 3€
Etude surveillée : 3,50€
Goûter : 0.60€
Mercredi : de 7h à 12h et/ou de 13h à 18h45
Journée : 12€ Demi-journée : 7€
Occasionnel, non-inscrit : supplément 1€

RAMASSAGE SCOLAIRE

Lycée La Source : à partir 7h17*
Collège La Ferté Saint-Aubin : à partir de 7h54*
(* selon point de montée)

TRANSPORTS "REMI"**Service régulier :**

• Ligne 19 (départ Monument aux morts)
Départ vers Orléans 6h40
Retour Ligny 19h20 (mercredi 13h53)
Pour plus de renseignements :
Tél. 0 806 70 33 33 - www.remi-centrevaldeloire.fr

Fiches horaires à disposition à la mairie

Tarif : 3,00€

Service sur demande :

réservation au 0 806 70 33 33, la veille avant 12h

ORDURES MÉNAGÈRES (voir calendrier de collecte)

• Ramassage **ordures ménagères** (bacs couvercle noir) **le LUNDI À PARTIR DE MIDI**

• Ramassage **corps creux** (bacs couvercle jaune)

le VENDREDI MATIN des semaines **IMPAIRES**
quand jour férié dans la semaine, décalage d'une
journée (voir page 27)

DÉCHETTERIE

1 allée du Pré de Commune
Tous les déchets **sauf les ordures ménagères**
Ouverture : Lundi 9h 11h
Mercredi 8h30 - 12h et 14h -16h30
Samedi 9h - 12h
Benne à verre - Conteneur à papier

SERVICE COLLECTE DES DÉCHETS 02 38 44 59 35

17 & 18 DÉCEMBRE 2022

Le
MARCHÉ
DE NOËL
de Ligny



PLACE DE L'ÉGLISE

ANIMATIONS  GASTRONOMIE 
CADEAUX  PÈRE NOËL 
FÊTE FORAINE  ARTISANAT
TARTIFLETTE A DÉGUSTER
SUR PLACE OU A EMPORTER 



SAMEDI 10H À 23H, DIMANCHE 10H À 18H