

La Gibelotte

JOURNAL D'INFOS DE LIGNY-LE-RIBAULT
N°52 - DÉCEMBRE 2021



Recensement de la population 2022



C'est utile pour vivre aujourd'hui et construire demain

Les chiffres du recensement de la population permettent de connaître les besoins de la population actuelle (transports, logements, écoles, établissements de santé et de retraite, etc.) et de construire l'avenir en déterminant le budget des communes.

C'est encore plus simple sur Internet !

Des codes vous seront remis par votre mairie pour vous recenser à compter du 20 janvier 2022.

C'est sûr : vos données sont protégées

Elles restent confidentielles. Le recensement de la population est gratuit, ne répondez pas aux sites qui vous réclament de l'argent.

Pour en savoir plus, rendez-vous sur

le-recensement-et-moi.fr ou auprès de votre mairie.

PARTIES PRENANTES

Le recensement de la population est une enquête d'utilité publique obligatoire qui permet de connaître le nombre de personnes vivant en France et de déterminer la population officielle de notre commune. **Ses résultats sont utilisés pour calculer la participation de l'État au budget des communes : plus une commune est peuplée, plus cette participation est importante.**

Par ailleurs, ouvrir une crèche, installer un commerce, construire des logements ou développer les moyens de transport sont des projets s'appuyant sur la connaissance fine de la population de chaque commune (âge, profession, moyens de transport, conditions de logement...).

Enfin, le recensement aide également les professionnels à mieux connaître leurs marchés, et les associations leur public.

En bref, le recensement permet d'ajuster l'action publique aux besoins de la population. C'est pourquoi il est essentiel que chacun y participe !

**Le recensement, c'est simple :
répondez par internet comme 60 %
des personnes recensées**

Un agent recenseur, recruté par votre mairie, vous remettra vos codes de connexion pour vous faire recenser en ligne. **Si vous ne pouvez pas répondre en ligne, il vous remettra des questionnaires papier** qu'il viendra ensuite récupérer à un moment convenu avec vous. Pour faciliter son travail, **merci de répondre sous quelques jours.**

Le recensement de la population est gratuit. Ne répondez pas aux sites frauduleux qui vous réclameraient de l'argent.

Le recensement, c'est sûr : vos informations personnelles sont protégées

Le recensement se déroule selon des procédures approuvées par la Commission nationale de l'informatique et des libertés (Cnil). L'Insee est le seul organisme habilité à exploiter les questionnaires et cela de façon anonyme. Toutes les personnes ayant accès aux questionnaires (dont les agents recenseurs) sont tenues au secret professionnel.

Votre participation est essentielle. Elle est rendue obligatoire par la loi, mais c'est avant tout un devoir civique, simple et utile à tous !

Nous comptons sur vous !
Recensez-vous à Ligny-le-Ribault !

Sommaire

L'actu

Edito du Maire	4
Le tête à tête	6
Commission urbanisme : Rappel - Earthship	7
STEP	8
Ecole	12
PLUi	12
Tourisme	13
CCAS	13
Zoom sur Ligny en images	14
Sport pour tous	15

Associations

SHOL	16
CAC	16
Théâtre Ligny sur Scène	17
Amicale des pompiers	19
Jock'r	19
Écomusée patrimoine	21
Ciné Sologne	21

Sports & loisirs

USCL	22
Amicale pétanque	23
Bougeons Ensemble à Ligny	25
Club de Gym	25

Jeunesse

APEEP	26
MAM, Le Terrier des Lapinous	26
École	27

Pratique

État civil, bienvenue...	29
Pharmacies	31
Collecte des déchets, calendrier et consignes	32

Parole à l'opposition

34

Directeur de la publication : Anne Gaborit

Illustrations : B. Cardey - Réalisation : Force Motrice - ISSN : 2552-5409



Ligny-le-Ribault poursuit ses actions en faveur du développement durable et imprime sur un papier respectant la gestion durable des forêts

L'édito du maire



Chères Lignoises, chers Lignois,

Je suis toujours très heureuse d'être au service de tous, entourée d'une équipe municipale active et motivée dont je remercie l'action et le travail.

Le personnel communal est très dévoué et les tâches menées sont importantes avec beaucoup de travaux faits par nos agents, pour plus d'économies.

Les personnes qui occupent les deux postes administratifs réalisent un gros travail, avec toujours beaucoup de dossiers nouveaux et de charges administratives nombreuses et très variées.

Je souligne la disponibilité toujours bien réelle et l'esprit bienveillant de tous nos agents que ce soit à la mairie, sur le terrain, à l'école, à la cantine, à la garderie, à la déchèterie etc... et je les en remercie tous.

Je vous adresse, une fois n'est pas coutume, des informations sous forme inédite :

Les communes peuvent-elles présenter des comptes déséquilibrés tel l'état qui affiche un déficit de 220 milliards d'Euros ?

La réponse est non, l'équilibre est la règle au centime près pour les communes.

Quel est le montant du budget total de la commune de Ligny ?

Il est de 1.250.000 € pour l'investissement et le fonctionnement annuels (base 2021, hors budget de l'eau)

Quel est le coût du fonctionnement annuel de la commune ? :

972.000 € (base 2021)

Quel est le montant annuel de l'investissement communal (hors emprunt) ?

Il est de 198.000 € environ (base 2021)

SAVEZ-VOUS QUE... ?

- ➔ **...comme pour un ménage ou une entreprise, s'endetter sans réfléchir mène à l'asphyxie** pour une commune de notre taille, compte tenu des moyens qui lui sont attribués.
- ➔ **...les subventions sont toujours** effectives et bienvenues, mais légalement toujours **inférieures au coût réel des opérations.**
- ➔ **...depuis 2008, la commune prend en charge le loyer des nouveaux médecins qui s'installent à Ligny pendant 5 ans,** car ils sont prescripteurs (je rappelle que le cabinet médical de Ligny est une structure privée). **Le département, parallèlement, a versé des aides financières** non négligeables à certains professionnels de santé récemment installés, le tout **pour maintenir l'indispensable présence médicale locale auprès de tous et à laquelle nous tenons particulièrement.**
- ➔ **...les commerçants du village qui ont dû fermer leur entreprise pendant les périodes de covid 19** (et qui ont répondu favorablement à la proposition d'aide qui leur a été faite) ont reçu **des aides financières (que nous avons décidées et votées en communauté de Communes) et ont été abondées de la même somme par le département** ce, pour leur éviter la fermeture, et **pour protéger notre précieux tissu commercial local,** en plus des systèmes proposés à d'autres échelles ?
- ➔ **...si nous réaménagions le centre bourg** et changions le système de **stationnement et/ou de circulation** des principales rues du village, les commerçants en enregistreraient directement l'effet et **cela entraînerait leur déclin ! Il n'y a qu'à les fréquenter et échanger avec eux pour le savoir.**
- ➔ **...les personnes de 70 ans et plus ont reçu des bons d'achat à dépenser dans les commerces de Ligny,** par décision de notre CCAS communal, pour remplacer le repas annuel qui n'a pu se tenir depuis 2 ans (covid), **ce qui réinjecte cette même somme localement soit plus de 7000 €.**
- ➔ **...la fibre est en cours d'installation sur le village** (initiative départementale) et c'est un dossier important et très technique ? Les tractations sont en cours entre le département et son délégataire pour répondre au mieux aux interrogations des communes.

SAVEZ-VOUS QUE... ?

- ➔ ...nous travaillons de façon importante sur le **Plan Local d'Urbanisme intercommunal avec notre communauté de Communes pour le renouveler** ? Il deviendra ainsi commun aux 7 communes concernées.
- ➔ ...nous avons réalisé un **parking proche de l'école** (Pré communal) et que nous y sécurisons un **cheminement piéton allant à l'école** ? Nous avons également changé **la grille et le portillon de l'école** pour améliorer la sécurité et installé un **système de «visio»** pour les personnes qui souhaitent entrer **à la garderie**. Nous avons aussi ouvert et aménagé **une cinquième classe**. Coût total de plus de 28 000 € (subvention de 11 000 €).
- ➔ ...nous avons installé **des jeux pour enfants et équipements sportifs pour adultes** (parcours de santé et appareils de fitness) et divers aménagements pour un coût de 30 000 € (subvention de 15 000 €) et qu'il est satisfaisant de voir un grand nombre de personnes s'en servir régulièrement ? Pour votre information **d'autres sont prêts à être installés**, pour les plus petits, **derrière la mairie et sur le pré des saules** en plus de celui déjà mis en place **dans la cour de l'école**.
- ➔ ...**des bornes de recharge pour voitures électriques** seront prochainement installées sur la place de l'église (avec la communauté de Communes au sein de laquelle nous avons décidé de ce financement) ?
- ➔ ...nous avons remplacé **l'automate de pilotage du château d'eau et le système de relevage des compteurs d'eau** pour des appareils de dernière génération pour un coût total de presque 30 000 € avec une subvention de 11 127 € ?
- ➔ ...nous procédons actuellement à des **rénovations à la bibliothèque** et à certains travaux et réaménagements et que **le département l'a équipée d'un ordinateur de gestion** et propose de **former à un logiciel spécialisé** les bénévoles qui s'en occupent ?
- ➔ ...**une première étude de travaux de sécurité routière** sur les axes entrants de la Ferté-Saint-Aubin et de la Ferté-Saint-Cyr nous **a été livrée** (étude de 10 000€ - subventionnée à 50%) suite à la commande **faite lors du précédent mandat** (coût prévisionnel des travaux préconisés dans celle-ci : un million d'euros environ). L'actuel conseil municipal a voté **le lancement et le financement d'une étude complémentaire** pour tous les autres axes « entrants » non encore aménagés afin d'avoir un projet global. (dossier en cours).
- ➔ ...**la salle polyvalente est en travaux** (portes, changement de chauffage pour une pompe à chaleur réversible, remplacement des cloisons séparatives des salles, rideaux, stores, rangements sous la scène ? et que nous subissons le **retard de fourniture des matières premières** pour les mener à bien ? Coût total prévu d'environ 71 000 € HT (subvention attendue de 56 770 €).
- ➔ ...les effets d'annonce sont dangereux et que **ma ligne de conduite a toujours été de travailler pour notre village**, de privilégier sa gestion, son équilibre financier, la qualité de vie de ses habitants et de ses commerçants et de tous ses acteurs dans un esprit constructif et non polémique.

Ces quelques propos non exhaustifs visent simplement à donner une juste information sur notre travail, à garder un cap clair et bienveillant pour la gestion de la commune, préciser ses dépenses, les subventions auxquelles elle peut prétendre, le quotidien des dossiers qui nous occupent et nous passionnent en toute responsabilité.

Je souhaite enfin et surtout à chacun d'entre vous de très belles fêtes de fin d'année, et vous adresse mes vœux les plus sincères de santé et de bonheur.

J'aurai le plaisir de vous les exprimer de vive voix le 8 janvier à 19h à la salle polyvalente (sous réserve de l'évolution de la situation sanitaire).

Bien à vous tous,

Avec mes salutations républicaines et bien sincères.

Anne GABORIT



LE TÊTE À TÊTE



**Arnaud et Gwen,
photographes à
Ligny-le-Ribault**

Vous avez créé votre entreprise en 2017 à Ligny-le-Ribault, pourquoi avez-vous choisi notre village pour vous installer ?

Notre passion commune pour la photo animalière nous amenait régulièrement dans les environs. Nous nous sommes installés dans le village en 2015 et nous avons créé l'entreprise en 2017. Notre passion commune et la vie nous ont donné l'opportunité de nous lancer dans ce domaine pour en faire notre métier. La photo de mariage a pris plus d'ampleur que prévu et cet engouement nous a poussés à travailler ensemble. Le fait d'être une femme et un homme nous permet d'avoir des moments intimes comme par exemple l'habillage ou le coiffage de la mariée ou le barbier pour les hommes.

Est-ce que la COVID vous a porté préjudice ?
Nous avons eu beaucoup de report ou des « demi mariage » avec cérémonie avant et la fête plus tard. Nous avons la chance d'avoir notre carnet est déjà bien rempli pour 2022. Le site « mariage.net » nous offre une vitrine pour le Loiret et les départements limitrophes.

Vous êtes agréés photos pour les papiers d'identité carte nationale ou permis de conduire, était-ce une demande particulière ?

Nous avons quelques demandes de personnes des environs et puis l'agrément nous est venu comme une évidence pour effectuer ce service. Nous proposons la plaquette de 6 photos à 10€, cela permet aux personnes de venir dans notre studio avec un rendez-vous entre quelques heures à 48h en semaine. Les samedis sont souvent pris pour les mariages en saison, mais nous essayons d'adapter au mieux nos horaires pour qu'ils s'adaptent à tous les publics. C'est l'avantage d'être sur place et les gens préfèrent venir sur Ligny car c'est plus simple pour stationner. Nous les guidons pour avoir les bonnes postures, c'est très pratique pour eux et surtout les personnes âgées sont rassurées. Nous effectuons aussi des déplacements dans les établissements genre Ehpad dont le public ne dispose pas ou peu de moyen de locomotion.

Quels sont vos projets futurs ?

J'ai passé mon brevet de télépilote de drone avec succès (Arnaud) pour faire des photos aériennes pour les particuliers ou les municipalités mais aussi pour faire des inspections des bâtiments comme les contrôles des gouttières, cheminées. Cela

permet d'avoir un accès plus simple qu'avec de gros engins terrestres. Nous souhaitons développer plus de studio en période d'hiver avec les photos de famille, naissance, grossesse. Les nouvelles générations de supports permettent d'avoir d'autres matériaux comme l'aluminium qui permet d'avoir une qualité de photo et lavable qui ne bougera pas pendant 70 ans notre métier évolue sans cesse et c'est très important. Nous aimerions aussi faire une expo photo-passion sur le thème « de très près de très loin » avec de la macrophotographie (le monde animal et végétal de très près) avec des astrophotographie (photographie des nébuleuses et des galaxies) nous sommes en train de choisir les photos mais nous souhaitons encore affiner le projet.

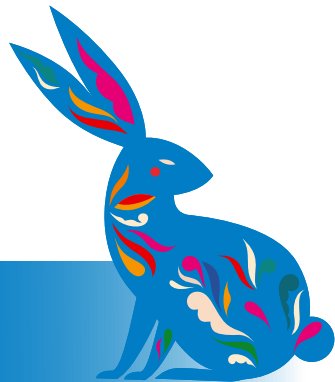
Merci à vous deux pour cet agréable échange.

Arnaud et Gwen photos.
242 rue César Finance - Ligny-le-Ribault
07 69 84 02 10
arnaudgwenphotos@gmail.com

Interview par Florence Fleureau

INFO ADMINISTRATION !

Pensez à anticiper vos rendez-vous pour la fabrication de vos papiers d'identité. A ce jour La mairie de la Ferté-St-Aubin vous donne un rendez-vous sous deux mois pour la prise de renseignements et création du dossier, puis un mois pour la fabrication des pièces.



URBANISME

Tout le monde sait et doit savoir que pour construire sa maison il faut la déclarer au moyen d'un PC (permis de construire) mais tout le monde ne sait pas qu'il y a bien d'autres choses à déclarer afin d'être en règle avec la Loi et le PLU.

Faisons un petit tour d'horizon sur ce qui doit être déclaré, pour faire court :

- toutes constructions d'une surface de plus de 5 m² (abri de jardin, carports, appentis, garages, boxes pour animaux, piscine ...)
- toutes modifications de façades (changement de fenêtres, de portes, création ou suppression de baies, ravalement, toiture)
- mise en place ou changement de clôtures et /ou portails
- Toutes démolitions

En bref toutes modifications de votre maison d'habitation ou sur votre propriété doivent faire l'objet d'un dépôt de dossier en Mairie, sous forme d'un PC (permis de construire) ou d'une DP (déclaration préalable) en fonction de l'importance de votre projet. Celui-ci sera enregistré et envoyé au service instructeur de la communauté de Communes des Portes de Sologne de la Ferté-Saint-Aubin afin d'y être validé ou parfois refusé ...

Les agents instructeurs de la Com-Com sont parfois amenés à vous demander des pièces complémentaires ceci pour appréhender au mieux votre demande et leur permettre de donner, en parfaite connaissance de votre dossier, un avis favorable avec ou sans prescription ou un avis défavorable si votre dossier ne correspond pas à la réglementation en vigueur du PLU (Plan Local d'Urbanisme). Des délais légaux d'instruction sont à prévoir selon le type de dossier et l'évolution de celui-ci. Pour concrétiser votre projet, si vous hésitez entre un PC ou une DP ou si vous souhaitez une aide pour la construction de votre dossier, les services de la Mairie et moi-même nous nous tenons bien entendu à votre disposition. J'allais oublier de vous donner une précision importante, tout dossier pour une construction neuve ou agrandissement de l'existante d'une surface égale ou supérieure à 150 m² habitable doit obligatoirement comporter la signature d'un architecte...et bien sûr attendez d'avoir le retour de votre arrêté favorable pour réaliser l'achat de vos matériaux

Bons projets à tous,

Claire Minière Gaufray
4^{ème} Adjointe, Déléguée à l'Urbanisme



EARTHSHIP

ECOLIEU DES VERTS DE TERRE

À l'automne 2021, Tatiana et Pascal ont emménagé dans leur « Earthship », maison en pneus que nous vous présentions dans le n°47 de la Gibelotte.

«Après 2 ans ½ de construction et de nombreux chantiers participatifs, qui nous ont permis d'accueillir plus de 200 personnes venues de différentes régions de France, notre emménagement dans notre maison autonome correspond parfaitement à nos attentes initiales. Le principe de masse thermique, permise par le stockage de chaleur dans la terre compactée dans des pneus, nous permet d'avoir une température intérieure de 20° sans chauffage dans l'habitation. Les six panneaux solaires installés sur notre façade exposée au sud nous permettent également l'autonomie électrique de l'habitation.»

Pascal VERONNEAU, Earthship

Ces deux Lignois envisagent désormais de mener des activités de sensibilisation autour de l'écoconstruction, la permaculture et la

préservation de l'environnement dans futur Ecolieu à La Jumelière.

Plus d'informations :

www.facebook.com/earthshipsologne

Claire Minière Gaufray
4^{ème} Adjointe, Déléguée à l'Urbanisme





STation d'EPuration

Un des gros investissements engagés (**1.140.000 €**) au mandat précédent s'est concrétisé le 17 février 2021 par la mise en service de la **nouvelle STEP (Station d'EPuration)** en remplacement de l'ancienne STEP vieillissante mise en service en octobre 1981 (il y a 40 ans).



est trop basse par rapport à la station, partie qui rejoint la station en passant sous le Cosson derrière le cimetière.

Durant toute la construction de la nouvelle station, l'ancienne a continué de fonctionner. Puis il y a eu la mise en route de la nouvelle station avec un retard de 3 mois sur le planning initial dû à la crise sanitaire qui a désorganisé et ralenti les entreprises intervenant sur le chantier. Durant cette phase de lancement l'ancienne station fut maintenue tant qu'il n'y avait pas la certitude que la nouvelle station ne présentait aucune anomalie structurelle, aucun disfonctionnement sur les différentes canalisations ou électrique. Lorsque les doutes furent levés le démantèlement de la vieille STEP a commencé : vidange des différents bassins, destruction des infrastructures, seuls les quatre bassins à macrophytes de l'ancienne station ont été conservés.



Un tel investissement n'a pu être fait qu'avec le concours financier de :



486 984 €HT



100 000 €HT



30 000 €HT

Les 46 % (**523 016 €HT**) restants financés par la commune par le biais d'un emprunt sur 20 ans.

Cette nouvelle STEP est **une station d'épuration de type biologique avec boues activées** (fonctionnement qui s'inspire de mécanismes naturels) **et physico-chimique pour la déphosphatation.**

Cette nouvelle STEP a été construite à côté de l'ancienne évitant de refaire ou prolonger le réseau d'assainissement existant. Réseau séparatif c'est à dire qu'il ne prend pas les eaux pluviales qui ont leur propre réseau Ce réseau d'assainissement qui ne se situe que dans la zone urbaine du village, a une partie nord Cosson complètement gravitaire jusqu'à la station et une partie sud Cosson avec 3 pompes de relevage car une partie du réseau

FONCTIONNEMENT ET PRINCIPE DE LA STEP

La station d'épuration de Ligny-le-Ribault reçoit essentiellement des eaux usées domestiques qui désignent les **eaux** qui ont été souillées par l'usage qui en a été fait. Celles qui proviennent des habitations - **les eaux usées domestiques** - se composent des **eaux** vannes (issues des toilettes) et des **eaux** grises ou ménagères (qui proviennent des lavabos, douche, cuisine, lave-linge, etc.). Pour Ligny la station concentre environ les $\frac{3}{4}$ des eaux usées de la commune.

Les habitations trop éloignées du réseau d'assainissement doivent avoir leur propre système d'assainissement et sont contrôlées et conseillées par le SPANC (Service Public d'Assainissement Non Collectif) dont la



Station d'EPuration

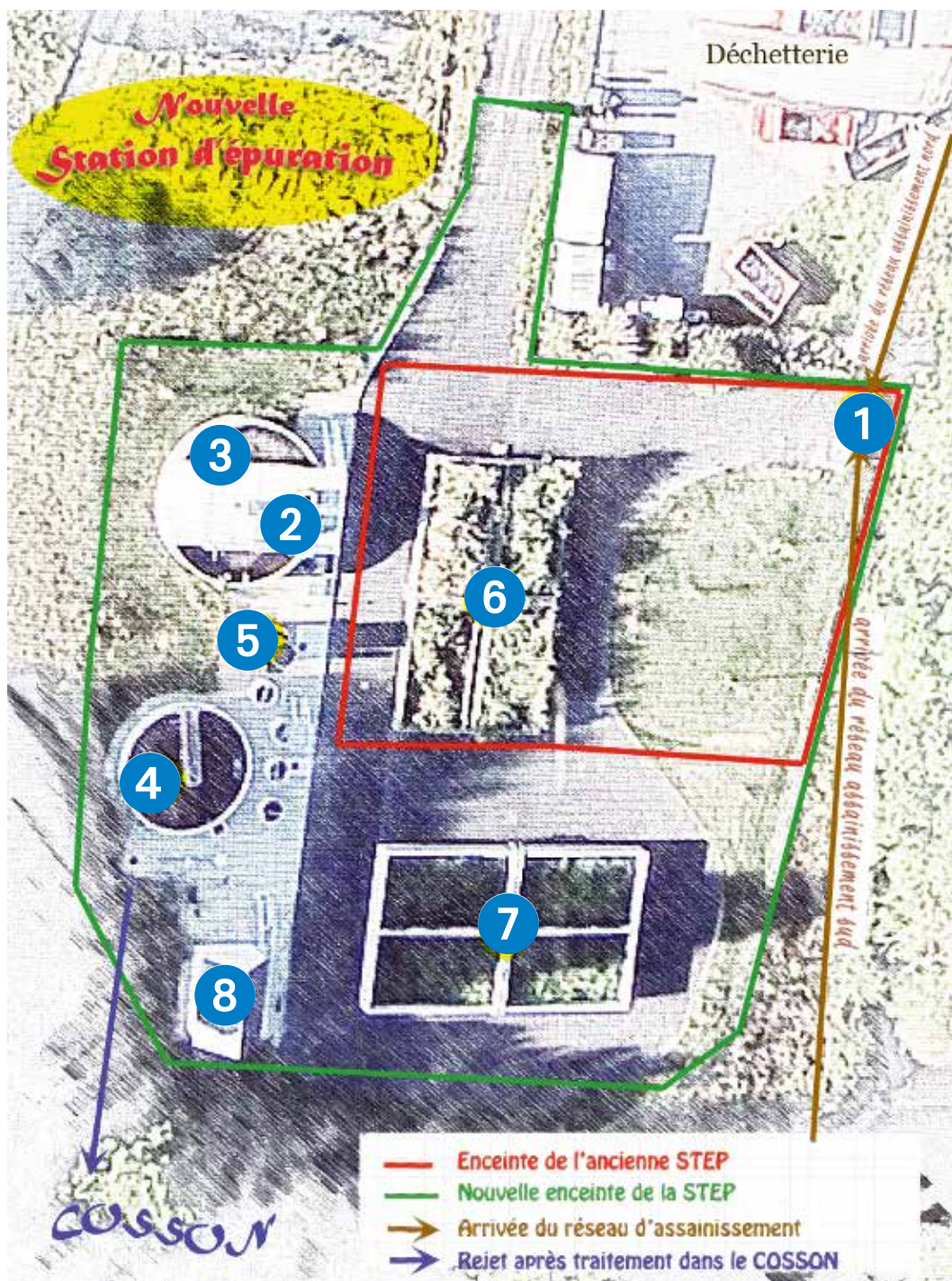
compétence est assurée par la communauté de Communes des Portes de Sologne (CCPS).

Le rôle premier de la station est de retirer :

- la pollution en suspension de l'eau par des moyens physiques (tamisage des déchets

solides, décantation des sables, écrémage des graisses) ;

- la pollution dissoute (organique-carbonée, azotée) par l'action de bactéries ;
- la pollution dissoute phosphorée par un processus chimique ;



1 : Puit de relevage

2 : Tamis -compacteur

3 : Bassin d'aération

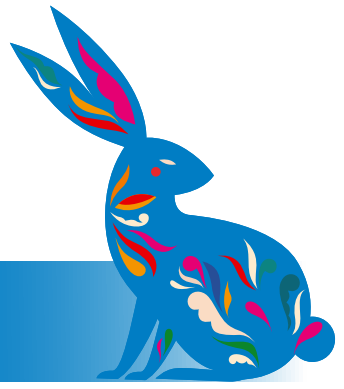
4 : Clarificateur

5 : Stockage Chlorure ferrique

6 : Anciens bassins à macrophytes

7 : Nouveaux bassins à macrophytes

8 : Local technique ;



Station d'EPuration

Dépollution indispensable pour éviter le processus d'eutrophisation dans le milieu naturel en aval du rejet de la station (pour Ligny dans le Cosson). « *L'eutrophisation des milieux aquatiques est un déséquilibre du milieu provoqué par l'augmentation de la concentration d'azote et de phosphore. Elle est caractérisée par une croissance excessive des plantes et des algues due à la forte disponibilité des nutriments. Les algues qui se développent grâce à ces substances nutritives absorbent de grandes quantités d'oxygène, lorsqu'elles meurent et se décomposent. Leur prolifération provoque l'appauvrissement, puis la mort de l'écosystème aquatique présent : il ne bénéficie plus de l'oxygène nécessaire pour vivre, ce phénomène est appelé « asphyxie des écosystèmes aquatiques »*

DIFFÉRENTES ÉTAPES DU PROCESSUS DE DÉPOLLUTION

* Élimination de la pollution en suspension « dégrillage », les plus gros éléments au niveau du **Puit de relevage** ① lieu de réception de l'ensemble des eaux usées du village, à l'aide d'un panier dégrilleur vidé régulièrement. Puis les eaux usées débarrassées des matières les plus grosses sont envoyées par des pompes de refoulement dans le **Bassin d'aération** ③ elles passent d'abord dans un **Tamis à alimentation externe** ② cet appareil de tamisage-compactage assure 3 fonctions : dégrillage des matières en suspension plus fines non piégés en amont, dégraissage, dessablage ; les résidus solides récupérés sont compactés et éliminés via le circuit des ordures ménagères.

Nous rappelons que le réseau d'assainissement ne doit pas servir de poubelle.
Voir Gibelotte de Juillet 2021, page 14

* Les eaux usées arrivent alors dans le **Bassin d'aération** lieu où se fait l'essentiel du traitement de la pollution dissoute par un système biologique dit « boues activées ». Dans cette méthode, le traitement des eaux est réalisé par des microorganismes, les bactéries qui se nourrissent de matières polluantes, mais il faut leur apporter de l'oxygène (O_2) pour leur permettre d'assimiler les polluants, une turbine tourne alors régulièrement dans le bassin afin de brasser les eaux usées avec l'air ambiant à 21% d' O_2 . Différentes bactéries agissent soit pour :

- Traiter la pollution organique-carbonée en la minéralisant et formant une boue (qui pourra décanter), du dioxyde de carbone (CO_2), de l'eau (H_2O) et (NH_3).
- Traiter les polluants azotés : ammonium (NH_4^+) et ammoniac (NH_3), dans un premier temps par un processus de **nitrification** en présence de bactéries spécifiques et d' O_2 , ils se transforment en nitrite (NO_2^-) puis nitrate (NO_3^-) ; dans un second temps par un processus de **dénitrification** en présence de bactéries spécifiques dans

un milieu anaérobie (sans oxygène), il faut donc régulièrement arrêter la turbine pour ne plus oxygéner le milieu, les nitrates se transforment en dioxyde de carbone, eau et diazote (N_2) ce dernier présent naturellement à 78% dans l'air ambiant.

* « **Déphosphatation** » (n'existait pas sur l'ancienne station) : Les polluants organiques et azotés ont été traités reste l'élimination du phosphore, la méthode retenue est un traitement physico-chimique plus efficace et moins complexe qu'un traitement biologique. Si la biomasse (boue et bactéries) assimile une partie du phosphore pour ces propres besoins métaboliques cela ne suffit pas pour satisfaire aux normes de rejet. La déphosphatation est réalisée par l'ajout de chlorure ferrique ($FeCl_3$) stocké dans une **cuve étanche** ⑤ équipée d'un dispositif de rétention et injecté par des pompes volumétriques dans le **Bassin d'aération** dans une zone bien brassée, on obtient une précipitation de phosphates insolubles qui décanteront avec les boues.

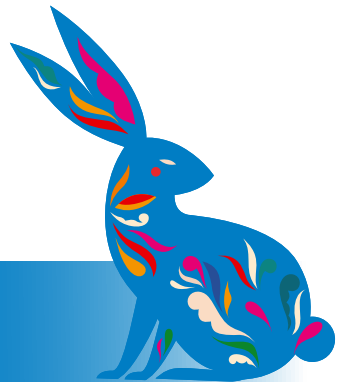
L'eau usée traitée dans le **Bassin d'aération** passe par gravité dans le **Clarificateur** ④ en passant par un dégazeur. Dans le bassin clarificateur, une **décantation** permet de séparer l'eau épurée et les boues ou résidus secondaires issus de la dégradation des matières organiques. Un pont racleur en pivot au centre du clarificateur à deux fonctions :

- Une racle de fond ramène les boues décantées dans un piège à boues au centre de l'ouvrage où se trouve un système de recirculation des boues.
- Une racle de surface dirige les écumes et flottant en surface du clarificateur vers une trémie d'où ils s'écoulent vers un bac de stockage des écumes.

Les boues récupérées en fond d'ouvrage ou les flottants et écumes sont pour partie renvoyées vers le bassin d'aération pour y maintenir la concentration voulue en micro-organismes épuratoires et, pour partie, extraites et envoyées sur la ligne de traitement des boues.

L'eau épurée peut alors être rejetée dans le milieu naturel par débordement du bassin dans une goulotte qui se déverse dans le **Cosson**.

Tout ce processus dans la STEP est continu l'eau usée rentre en permanence dans la station passe dans les différents bassins et l'eau épurée est rejetée dans le milieu naturel en proportion, seule les boues excédantes à la concentration nécessaire au bon fonctionnement de la station sont extraites du bassin d'aération vers un stockage dans des **Bassins macrophytes** ⑥ & ⑦ au nombre de deux fois quatre.



TRAITEMENT DES BOUES

Une pompe dans le bassin d'aération envoie l'excédant de boues produites alternativement vers un des huit **Bassins macrophytes** (lits plantés de roseaux) pour stocker et sécher les boues. L'analyse régulière du taux de matières sèches dans le bassin d'aération déterminera le rythme des extractions de boues afin de maintenir un taux optimal pour le bon fonctionnement du bassin d'aération.

Le séchage des boues sur lits plantés de roseaux repose sur la mise en place d'un massif filtrant reconstitué, de granulométrie croissante de la surface vers le fond et drainé, sur lequel des boues sont progressivement disposées et dans lequel des roseaux se développent. Les eaux drainées dans les bassins sont récupérées et renvoyées dans le bassin d'aération.

Le roseau est un des végétaux aquatiques les plus répandus, il est doté d'un système racinaire très puissant en expansion constante même en hiver, constitué notamment de rhizomes (tiges souterraines) à partir des nœuds desquels se développent de nouvelles tiges entre avril et octobre, sous notre climat.

En été, en plus de l'évacuation gravitaire et rapide de l'eau libre, les roseaux vont aussi accélérer la déshydratation par évapotranspiration. Ce procédé a pour vocation principale de déshydrater les boues d'épuration afin d'en faciliter le stockage, le transport et la valorisation.

Au fil du temps le niveau de boue va augmenter dans les bassins, il faudra alors commencer le curage des bassins alternativement (1 casier par année), il faudra ne plus l'alimenter le casier prévu au curage en boues au moins 4 mois de juin à septembre afin de profiter de bonnes conditions météo pour la déshydratation des boues afin d'obtenir une bonne siccité avant de curer en période automnale pour une meilleure reprise des roseaux à partir des rhizomes laissés au fond dans 10 cm de boue.

LOCAL TECHNIQUE 8 :

Stockage du matériel de maintenance, mais surtout lieu où sont réalisés les analyses et l'**autosurveillance** de la STEP.

Ce local est informatisé avec une supervision de l'ensemble de la STEP accessible sur un écran (exemple vue du bassin d'aération et du tamis) :



La supervision permet en un clin d'œil la « surveillance du bon fonctionnement de la STEP ». On a entre autre la vision de l'ensemble de l'état des moteurs, avec un changement de couleur de ces derniers selon le mode de fonctionnement (arrêt, auto, manuel, en défaut), leur changement de mode se fait aussi d'un clic sur l'écran.

En cas de dysfonctionnement, le système de supervision permet d'envoyer des messages sur la console de supervision, et d'envoyer un SMS aux opérateurs et ce 24h/24 et 7j/7.

De l'écran, on a accès au paramétrage de la station, paramètres qu'il faut changer si nécessaire en fonction du résultat des analyses de rejet, Chaque jour, l'activité de la station est enregistré et consultable: le temps de fonctionnement de chaque moteur (pompe, turbine, tamis...), les volumes : d'eau usée qui rentre tête de station, d'eau épurée rejetée dans le Cosson, de recirculation, de boue extraite vers les bassin de roseaux... Une synthèse mensuelle de ces données est enregistrée en format Excel et disponible.

Toutes ces données enregistrées, permettent en cas de disfonctionnement d'avoir immédiatement un historique afin d'avoir une analyse rapide de l'origine de l'anomalie et d'y remédier au plus vite pour éviter ou limiter une pollution en aval du rejet.

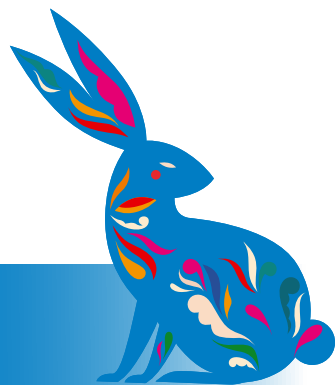
L'autosurveillance concerne le système d'assainissement dans son ensemble, c'est-à-dire le réseau de collecte et les stations de traitement des eaux usées.

En plus d'un entretien régulier, elle consiste en une série de mesures pratiquées par l'exploitant (deux agents communaux et un adjoint) de la station d'épuration. Elle permet de mesurer l'efficacité de l'épuration, de s'assurer du respect des normes de rejets, de la bonne élimination ou évacuation des sous-produits de l'épuration (boues, graisses, etc.) et de détecter les éventuelles anomalies de fonctionnement de l'installation. Une série de diverses analyses sont effectuées, les mesures effectuées portent sur plusieurs paramètres : le débit de l'eau rejetée, les matières en suspension (MES), l'azote ammoniacal, les nitrites, les nitrates, le phosphore, la transparence des eaux du clarificateur, ... réalisées deux fois par semaine au minimum.

D'autre part des contrôles officiels par le service chargé de la police des eaux qui effectue des visites périodiques. Il regarde le manuel d'autosurveillance, les documents de relevé des analyses et de suivi de la station, il peut aussi réaliser des analyses. Il est aussi destinataire des bilans mensuels et annuels de la STEP.

Vous avez là un résumé du fonctionnement de la STEP de Ligny-le-Ribault et du devenir de vos eaux usées pour celles et ceux raccordés au réseau d'assainissement collectif.

Bernard van Hille, Adjoint



Ouverture d'une 5^{ème} classe à l'école de Ligny

Tout a été mis en œuvre pendant les vacances d'été pour réaliser les travaux, acheter le matériel et le mobilier, afin d'être prêt à la rentrée de septembre. Amélie devient ATSEM à temps plein pour accompagner les élèves de cette classe.

Grâce au travail des agents communaux, toutes les conditions étaient réunies pour que les élèves de cette nouvelle classe réussissent leur rentrée 2021 !

Les enfants de l'école peuvent également depuis la rentrée, profiter d'**un nouveau jeu dans la cour de récréation**.

Sans oublier l'entretien habituel des locaux et des extérieurs qui demande du temps et de l'investissement pour le bien-être de tous.

Dernier aménagement réalisé, **un parking de 1 000 m²** à côté de la déchèterie qui vous permettra de déposer vos enfants en toute sécurité à l'école

Nous souhaitons également la bienvenue à Charlotte en remplacement de Véronique.

Commission Affaires Scolaires



Le PLUi lancé fin 2019 a pour but de structurer et d'harmoniser la politique d'aménagement des sept communes formant la communauté de Communes des Portes de Sologne.

Son élaboration est un processus long et évolutif sur plusieurs années. Sa réalisation est ponctuée par quatre grandes phases :

- 1 phase du Diagnostic finalisé en mars 2020,
- 2 phase du PADD en cours de finalisation avec un débat prévu pour février 2022,
- 3 phase du Règlement qui transcrit le projet de manière réglementaire,
- 4 phase de l'Administratif (2023) qui consistera à soumettre un projet abouti aux personnes Publiques Associées ainsi qu'à la population au moyen d'une enquête publique.

A ce jour, nous en sommes à la phase débat du PADD et avons entamé les premières réflexions sur la phase trois. (règlement).

Qu'est-ce que le PADD ? Le Plan d'Aménagement de Développement Durable exprime le projet politique de la collectivité sur une période de 14 ans, il présente les orientations stratégiques en matière d'aménagement en répondant aux enjeux exprimés dans le diagnostic. Le PADD servira à élaborer les pièces écrites et graphiques réglementaires

(zonages, règlements écrits et orientations d'aménagement de nos Communes).

Ces pièces réglementaires serviront et guideront l'ensemble des projets de nos 7 communes.

Le PADD se compose de 6 axes d'orientation (habitats, économie, mobilité, tourisme ...)

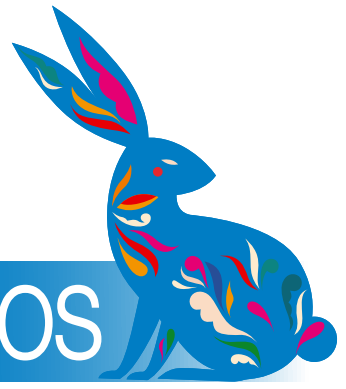
En parallèle a débuté l'élaboration du règlement du PLUi en réfléchissant sur une possible évolution, **sous conditions particulières**, des secteurs protégés naturels et agricoles soit les secteurs hors bourg.

Cette évolution se porte principalement sur :

- La possibilité d'un changement de destination en valorisant le patrimoine bâti et permettant de transformer une exploitation agricole en habitation.
- La création de secteur bien défini dans lequel un projet touristique ou de loisirs pourra accueillir des hébergements sous forme d'habitats insolites autour d'un bâtiment existant.

L'élaboration du PLUi a pris un peu de retard due à la crise sanitaire, mais elle se poursuit activement afin que le PLUi soit finalisé et remplace le PLU actuellement en vigueur en 2023.

Claire Minière Gaufroy
4^{ème} Adjointe, Déléguée à l'Urbanisme



TOURISME, EXPOS

MERCI A TOUS LES ARTISTES ET LES VISITEURS



Un Bilan positif pour cette année 2021 !
Beaucoup de visiteurs sont passés par nos expositions et à l'office du Tourisme estival.

"PASSAGE DES ARTS"
en juillet et août : 700 visiteurs

"SALON D'AUTOMNE"
160 visiteurs en une semaine

Nous avons eu des artistes de qualité et très diversifiés. Cette exposition s'est déroulée dans un esprit convivial, agréable et de nombreux échanges amicaux ont eu lieu.

VOUS ÊTES PEINTRE, PHOTOGRAPHE, OU AUTRE ET SOUHAITEZ EXPOSER ?

Merci de contacter la Mairie [avant fin mars](mailto:mairie.ligny.le.ribault@wanadoo.fr)

☎ 02 38 45 42 01 ou

✉ mairie.ligny.le.ribault@wanadoo.fr

Dominique Drupt, Adjointe



CCAS

La situation sanitaire nous a malheureusement obligé à ne pas organiser de repas animé, pour les personnes de 70 ans et plus, depuis maintenant deux ans.

Le CCAS a donc décidé de faire bénéficier chaque personne éligible de 3 Bons Cadeaux d'une valeur de 10 € chacun. Un total donc de 30 € à dépenser chez nos commerçants Lignois, à votre convenance, afin que chacun(e) puisse se faire un petit plaisir ou subvenir à un besoin.

La distribution des colis pour les personnes de 80 ans et plus se déroulera le 8 Janvier (1er samedi après le nouvel an), à partir de 10 heures.



Si l'évolution de la situation sanitaire ne nous permet pas, de nouveau, de réaliser cette distribution par les élus du CCAS, elle se fera, comme précédemment, par nos employés communaux, connus de tous.

Nous souhaitons donc une issue prochaine à cette pandémie afin de pouvoir vous revoir tous rapidement.

Patricia Soulier





LIGNY EN IMAGES



14 juillet 2021



Remise du PC pour la bibliothèque, le 25 octobre



Expo, été 2021, à la Maison de la Brique



23 octobre 2021



Journée de l'arbre, 27 novembre 2021



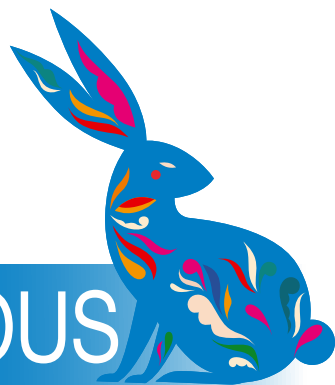
11 novembre 2021



Clean up day, 18 septembre 2021



Fleurissement d'hiver



LE SPORT POUR TOUS



ESPACE FITNESS

Depuis le mois de juillet, six appareils de FITNESS sont montés et opérationnels !

Ce sont les agents qui ont réalisé le montage et l'installation. Un organisme de contrôle, VERITAS, a procédé à la vérification de la conformité de cette installation.

Cet ensemble d'appareils permet de travailler l'ensemble de votre musculature que ce soit au départ d'une randonnée/balade sur nos

chemins communaux ou bien au retour par exemple !

Les associations peuvent également se servir de ces appareils pour le bien-être de leurs adhérents. Le fleurissement est réalisé afin d'agrémenter ce lieu et le rendre agréable et convivial !

A noter, un banc, une poubelle et une fontaine d'eau sont à votre disposition



PARCOURS DE SANTE

Situé sur l'île du parcours de pêche intégré dans un environnement de verdure, le parcours de santé est opérationnel depuis le mois d'octobre ! Les neuf modules sont répartis tout au long d'un chemin de 300 m de long ! Ce sont les agents techniques qui ont réalisé les travaux de terrassement, de compactage et

d'installation. Chaque appareil est équipé d'un panneau de conseils pour réaliser vos exercices. La conformité des appareils a été également vérifiée par VERITAS.

Ces deux ensembles ont été travaillés par l'ensemble des commissions municipales avec la participation de nos agents.

Associations



SOCIÉTÉ D'HORTICULTURE
SECTION DE LIGNY-LE-RIBAUT

RETOUR VERS UN FUTUR PLUS FLEURI ?

Ça y est, on approche des fêtes et donc de la fin de cette année 2021 toute en demi-teinte. Animer une association et organiser des activités par les temps qui courent s'avère plus complexe, est-ce la peur ou que nous sommes moins disponibles pour le loisir car plus préoccupés par l'ambiance déléteré ?

Nous commencerons donc l'année 2022 par la traditionnelle **rencontre annuelle d'information** (RAI) samedi 22 janvier 2022 à 14 heures dans la salle polyvalente. Quelques mots à propos de cette réunion qui n'est pas une assemblée générale :

La Société d'Horticulture d'Orléans et du Loiret (SHOL) dont j'ai le privilège d'être vice-présidente a la particularité d'avoir 11 sections géographiques (dont Ligny) réparties dans tout le département, autonomes dans leur mode de fonctionnement mais comptables par rapport au siège de l'association. Nos comptes de résultats sont donc globalisés et validés lors de **la seule assemblée générale, statutairement valable** à laquelle vous êtes invités à participer. La prochaine est prévue le 21 mai 2022. C'est la raison pour laquelle lors de notre rendez-vous de janvier 2022, je vous présenterai les comptes de la section, le budget prévisionnel et les projets mais je ne vous proposerai pas de les voter. Le Commissaire aux comptes, garant de la bonne marche de notre association a contrôlé en septembre les comptes de notre section et tout s'est bien passé, heureusement !!!!

Depuis l'été, outre la visite à Sandillon dans un jardin privé d'une magnifique collection d'érables du Japon (Acer), Recycl'art notre rendez-vous hebdomadaire le jeudi à 18 h à la Maison de la Brique, a repris. Il y a encore de la place et c'est un bon moyen d'apprendre de nouvelles techniques faciles à refaire chez soi en utilisant du matériel recyclé ou cueilli dans les chemins quand il s'agit d'Art floral...

Les bénévoles du jardin des écoliers ont accueilli à la rentrée un nouveau groupe d'enfants et là aussi les bonnes volontés sont les bienvenues.

Notre RAI sera donc l'occasion de nous retrouver et de vous parler du calendrier 2022 et de ses prévisions d'activités.

Nous pourrions donc nous retrouver tout au long de l'année pour couper de l'osier, faire de la vannerie, de la taille, participer à des visites, assister à des conférences, participer aux manifestations locales...

La SHOL est une « grosse machine » ses 11 sections géographiques, ses 2 sections thématiques proposent une foule d'activités auxquelles tous les adhérents peuvent participer (en fonction des places disponibles bien sûr) Il faut en profiter et consulter le site (shol.org).

Sinon le bureau, sa responsable et les bénévoles/animateurs sont là pour vous renseigner...

A bientôt

Françoise Raynault 06 17 05 18 35
shlr45240@gmail.com



CAC

Le Comité d'Animation Communale de Ligny-le-Ribault, vous souhaite de très belles fêtes de fin d'année et vous présente ses meilleurs vœux pour l'année 2022. Que cette année nouvelle vous apporte de la

joie et du bonheur et espérons que la pandémie soit dernière nous et que les reprises festives soient au rendez-vous.

Avec toutes nos amitiés

Le CAC

Associations



LIGNY SUR SCÈNE



La saison 2021-2022 a repris dès le 07/09/2021. Les impératifs de chacun ont fait que les groupes qui ont dû se quitter suite à la pandémie, ne sont plus tout à fait les mêmes.

Mais l'envie de rire, de se retrouver et de passer de bons moments est toujours là.

Les adhérents sont des habitants de Ligny et des communes voisines, les séances sont ouvertes à partir de 8 ans (si l'enfant est très à l'aise avec la lecture et la compréhension de texte).

Nous comptons donc cette saison : 7 personnes dans le groupe des adultes et 7 dans le groupe des enfants.

C'est avec joie que nous commençons, chaque mardi, les séances dès 18h45 avec les enfants : échauffement du corps et de la voix, exercices d'improvisation, de diction, et bien sûr chacun leur tour, ils apprennent à jouer les saynètes qui vous seront présentées lors du spectacle de fin de saison.

Puis vient le tour des adultes, à 20h00, après quelques bavardages ..., nous nous consacrons à une saynète par séance.

Les critiques constructives de chacun, les fous rires, la réécriture des répliques, l'oeil avisé de celui qui nous guide afin de nous mettre en scène ... : c'est un joyeux cocktail pour vous présenter, nous l'espérons, un week-end de bonne humeur en 2022.

Les décors, l'organisation dans les coulisses, la mise en lumière, tout est fait par la troupe, alors si vous avez envie de venir nous donner un coup de main, c'est avec grand plaisir !

Nous vous souhaitons une belle fin d'année 2021 et espérons pouvoir vous retrouver nombreux le 21 et 22 mai 2022 dans la salle communale de notre beau village pour partager un week-end de bonne humeur et de rires grâce à nos saynètes !

La troupe de Ligny sur Scène



Tuilerie de la Bretèche

Carrelages - Briques - Terre cuite à la demande
Fabrication, exposition, vente à Ligny-le-Ribault

Aymeric de BAUDUS

Artisan Fabricant

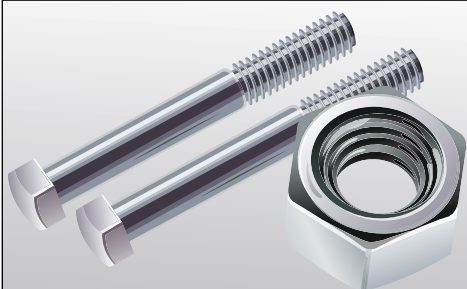
45240 LIGNY-LE-RIBAULT - FRANCE

Tél. 33 (0)2 38 45 43 88

Fax 33 (0)2 38 45 40 15

www.tuilerie-de-la-breteche.fr

STEPH DIMINUTIF
coiffeuse à domicile
hommes - femmes - enfants
sur rendez-vous
TÉL. 06 88 49 53 25
Ligny-le-Ribault



FOUGERET ERIC

**PLOMBIER &
CHAUFFAGISTE**

**Création, Rénovation
sanitaire et chauffage
Entretien chaudière**

**02 38 45 45 75
06 86 86 47 96
ptiju45240@hotmail.fr**



**Location de sanitaires
et douches mobiles
autonomes**

différentes gammes : standard,
luxe, personnes à mobilité réduite,
urinoirs et douches.



**Installation et traitement
respectueux de l'environnement**

SOLOGNE SANIT LOC - Christophe GABORIT
La Crimée LIGNY LE RIBAUT

**06 19 66 88 88
ou 02 34 32 49 61**

sanitloc@sfr.fr www.sanitloc.com



**Un agent immobilier
à disposition
dans votre village !**



**Jérémie
BARDINE
06 70 96 61 35**

**Contactez-moi pour que je puisse vous accompagner
dans votre projet immobilier.**

1a rue du G^{al} de Gaulle - 45650 Saint-Jean-le-Blanc - 02 38 49 34 10

Associations



AMICALE DES POMPIERS

Vous avez 16 ans et plus, vous avez envie de vous investir pour votre village, informez-vous et rejoignez la famille des Sapeurs-Pompiers de Ligny-le-Ribault.



De plus pour les jeunes à partir de 12 ans, vous pouvez intégrer une section de jeunes sapeurs-pompiers (JSP) : une formation sur 4 ans à l'issue de laquelle vous deviendrez sapeur-pompier opérationnel.



Le centre de première intervention de Ligny-le-Ribault se compose de 11 agents (9 hommes et 2 femmes) auxquels se rajoute un infirmier sapeurs-pompiers.

2 NOUVELLES RECRUES :

- Dimitri LABELLE (2020)
- Charlène METREAU (2021)

Avec cet effectif, ces compétences, **le CPI a été sollicité 162 fois** à ce jour pour l'année 2021 (dont 81 interventions de l'infirmier Sapeur-Pompier Marc VALLICIONI).

Si vous aussi vous souhaitez vous engager au service et à l'aide de la population, vous pouvez contacter le chef de centre (Bernard van HILLE) ou son adjoint (Eric VIGINIER) qui pourront vous donner tous les renseignements et informations nécessaires.

Nous tenons tout particulièrement à remercier les Lignois pour leurs accueils lors de la tournée de nos calendriers de pompier tout en respectant les gestes barrières.

L'Amicale des Sapeurs-Pompiers vous souhaite de bonnes fêtes et tous leurs meilleurs voeux pour l'année 2022.

Amicale des Pompiers



JOCK'R



Vous avez répondu présents lors de notre première manifestation, en juillet dernier, vous êtes revenus pour notre marché de Noël !

Un grand merci à tous, visiteurs, exposants et autres acteurs de nos manifestations.

Mais notre plus grand merci, c'est à vous tous qui nous avez aidés, de 7 à 87 ans... que nous souhaitons le réserver ! L'équipe de ceux dont l'expérience au sein des fêtes n'est plus à démontrer, et puis cette bande de jeunes ! ... Il y a des villes où cela fait parfois un peu peur. Eh bien ce n'est pas le cas à Ligny ! car dans notre village, une bande de jeunes, quand elle s'y colle, c'est pour la meilleure des causes, l'animation locale ! dans la joie et la bonne humeur.



Grand merci donc à :

Gérard, Tatiana, Robert, Jean-Bernard, Yves & Yves & Yves, Didier, Gauthier, Clément, Daniel, Sophie, Alain, Jacky & Jacky & Jacky, Olivia, Jean-Claude, Juliette, Emilie, Laurent, Rudy, Thierry, Dominique & Dominique, Mickael & Mickael, Eva, Yann, Philippe, Carine, Bernard, Ophélie, Stéphanie, Thibaud, Florence, Jean-Marie, Franck, Charlène, Diane, Béatrice, Cédric, Caroline, Dominique, Deborah, Patrick, Phiphi, Christian, Denise, Nanou, Eric, Hugo, Denis, Jean-Jacques, Christophe, Manon, Michel, Angélique, Tiffany, Océane, Loïc, Baptiste, Sylvain, Jean-Yves, Hervé ... et nous avons peut-être oublié ... une ou un des meilleurs ;)

RENDEZ-VOUS EN 2022 :

- **UN BALL-TRAP**
au printemps 2022
- **LA LIGNOISE D'ÉTÉ,**
les 16 et 17 juillet prochains

Et d'ici là nous vous souhaitons d'excellentes fêtes de fin d'année.



JOCK'R,
parce qu'à Ligny,
on sait s'amuser !
Contact : 06 83 30 94 12

Le quatuor Jock'R

Arnaud et Gwenaëlle Girault

Photographes

à Ligny le Ribault

Reportage Photo et Vidéo :

Mariage et Événementiel

Famille
Naissance

Restauration photos anciennes

Télépilote professionnel :

Prise de vue aérienne,
Inspection Photo et Vidéo Drone,

Photos d'identités
Conformes
Tous documents officiels



07 69 84 02 10

arnaudgwenphotos@gmail.com

Suivez-nous :

www.arnaudgwenphotos.com



BOUCHERIE

CHARCUTERIE - VOLAILLES

Jean-Marie
Bréan

- Viande charolaise élevée et abattue dans la région,
- Charcuterie fabrication maison,
- Gibiers de Sologne en saison,
- Plats cuisinés à emporter
- Rayon Fromages

SPÉCIALITÉS

- Filet mignon Orloff ; chorizo
- Rôtis farcis
- Buchette de poulet aux châtaignes
- Buchette de pintade "farce forestière"
- Buchette de dinde "farce forestière"
- Paupiettes aux figues ; au jambon
- Filet mignon fumé
- Volailles fermières "Région Maine-Anjou"
- Rosbeef Extra
- Côte de bœuf

97, rue du Général de Gaulle
45240 LIGNY-LE-RIBAUT
Tél. 02 38 45 42 04

Boucherie ouverte tout l'été

POUSSIN

Dominique & fils

AMÉNAGEMENT D'ESPACE PAYSAGÉ

Dallage - Pavage - Béton désactivé - Nidagravel gravillonné - Clôtures - Piliers - Emulsion gravillonné & enrobé rouge et noir - Viabilisation de terrain - Terrassements divers avec mini-pelle 3T et 8T - Puisards - Installation sanitaire - Allées tous matériaux - Maçonnerie paysagère

90 rue de la Fontaine
45240 LIGNY-LE-RIBAUT
Tél/Fax 02 38 45 46 68
Port. 06 08 64 11 37
dominique-poussin@wanadoo.fr



www.dominique-poussin.com

ALERTE GUÊPES



Agréé CERTIFICÉ
Traitement spécialisé

DESTRUCTION DE NIDS GUÊPES ET FRELONS

(EUROPÉENS ET ASIATIQUES)

interventions départements 41 & 45

Denis BEAUDENIT
06 22 30 67 75

siret 53416640000018



CITROËN

RÉPARATEUR AGRÉÉ - AGENT COMMERCIAL

SARL Garage
ADAM

91, rue G. de Fontenay

45240 LIGNY-LE-RIBAUT

Tél. 02 38.45.42.09 - Fax. 02 38 45 46 14

garage.adam@orange.fr

Vente de véhicules neufs et occasions Toutes marques
tourisme et utilitaire - Chrono service - Réparations
toutes marques - Tôlerie peinture - Dépannage

Associations



ECOMUSEE



ÉCOMUSÉE PATRIMOINE

Après la période difficile que nous avons traversée, la reprise s'est faite en douceur mais est néanmoins satisfaisante :

- nous avons reçu **120 visiteurs**
- nous avons organisé **3 petites Nuits du Cerf** pour l'écoute du brame, en très petits groupes
- **un tour de village guidé** a été effectué par Marie-Noëlle

Nous souhaitons collecter des témoignages sur le passé de Ligny : nous avons eu un entretien avec Monsieur Bernard Boré et serions ravis de rencontrer d'autres personnes de Ligny car le devoir de mémoire doit rester pour les générations futures. Si vous êtes intéressés, n'hésitez pas à prendre contact avec nous.

TRAVAUX RÉALISÉS :

- le portail a été réparé
- le panneau de la chouette près de la porte a retrouvé une nouvelle jeunesse grâce à Jack que nous remercions.

NOUS REMERCIONS :

- les personnes qui nous ont fait de jolis dons (vaisselle Bidault, etc...)
- JOCK'R de nous avoir fait une petite place à sa fête du 17 Juillet 2021 afin de faire connaître notre Ecomusée.

EVENEMENTS A VENIR :

- **Notre Assemblée Générale aura lieu le 11 mars 2022.**
- **Nos NUITS DU CERF auront lieu les 23 et 24 septembre 2022** mais ne savons pas encore sous quelle formule.

UNE IDEE DE CADEAU :



Notre ouvrage sur Ligny-le-Ribault est toujours en vente chez Denis, notre sympathique buraliste et à l'Ecomusée, au prix de 14 €.

Il peut être dédié sur demande.

NOUS AVONS BESOIN DE VOUS :

Connaissez-vous le nom de ces outils et à quoi ils servaient ? D'avance merci pour votre aide.



Béatrice Cabourg (06.87.14.03.82)

Philippe Thomeret (02.38.45.46.19)

Co-Présidents de l'Écomusée Patrimoine de Ligny-le-Ribault

HORAIRES D'OUVERTURE

Nous vous rappelons que notre Écomusée est situé derrière l'Église.

Il est ouvert le dimanche après-midi d'avril à octobre, tous les après-midi en juillet/août, et à tout moment, en nous contactant au préalable au 02.38.45.46.19 ou au 06.87.14.03.82.



CINÉ SOLOGNE

Après l'interruption de nos séances en raison de la pandémie, **CINÉ SOLOGNE** a repris du service à l'automne.

Dans notre commune, la séance CINÉMA est proposée **le premier jeudi du mois** avec un film récent, dans la Salle Polyvalente.

Après « **Adieu les cons** » en octobre et « **Boîte Noire** » en novembre (séance malheureusement annulée en raison d'un problème avec le son), nous avons proposé en décembre « **Les Bodins en Thaïlande** ». **Pour la première fois depuis 36 ans, nous projeterons un film quinze jours après sa sortie nationale.**

En effet, il nous faut habituellement attendre environ six semaines.

A la demande de l'École, nous proposons également régulièrement des séances scolaires. La spontanéité des enfants nous fait toujours chaud au cœur.

CINÉ-SOLOGNE fonctionne **grâce au dévouement de bénévoles**, (Véronique RUFFIER, Bernard ROBERT, Patrick DAVAINÉ, Denis CHERY et Béatrice CABOURG).

Nous vous souhaitons une belle fin d'année.

Pour l'équipe Ciné Sologne de Ligny-le-Ribault
Béatrice Cabourg et Véronique Ruffier

Sports & loisirs



USL DEVIENT USCL

Nous avons dit au revoir à l'USL et mené notre nouveau projet à son terme. L'USCL est née en septembre, des Lignois désirant venir nous rejoindre ont formé ce tout jeune bureau et quelques autres pour compléter le comité directeur en tant que bénévoles. Merci à eux de leur confiance pour ce nouveau challenge. Plusieurs activités ont pu naître ou vont voir le jour très prochainement. L'association est accessible à tous même aux personnes souffrant de handicap voire de maladie. Actuellement nous sommes 60 adhérents (tes) pratiquant une ou plusieurs activités.

Découvertes sportives pour les enfants :

25 jeunes sont présents le mercredi au stade, deux groupes sont formés, les plus jeunes de 3 ans à 6 ans de 14h à 15h et les autres âgés de 6 ans à 15 ans de 15h jusqu'à 16h30.

Pour les premiers, les jeux et la motricité sont un moyen de découvrir le sport tout en douceur. Les grands suivent un autre parcours entre les sauts en hauteur, la course, le relais et une nouveauté, le lancer de javelot, pour une pratique individuelle ; pour le collectif les bases de rugby, le football et très prochainement le basket, le handball et pourquoi pas le volley.

Pour une meilleure organisation, un jeune de Ligny est venu m'apporter son aide, Nawfel Haddoun, bravo à lui ! Apprécié de tous, il sait se faire respecter.

Du 20 au 24 Décembre tous ces jeunes se retrouveront à la salle polyvalente pour préparer les festivités de Noël : fabrication de couronne, création d'objets, ateliers chocolat et gâteaux, marche dans les bois (merci aux parents qui se sont proposés pour l'accompagnement de toutes ces activités)

Qui après le travail n'est pas rentré chez lui fatigué, stressé, envie de sérénité...

Alors, **le Natha Yoga est fait pour vous !** Les cours sont dispensés par Jocelyne, enseignante depuis 15 ans. D'ailleurs une quinzaine de Lignois suivaient ses cours à Yvoy-le-Marron et sont maintenant ravies de pouvoir suivre ses cours à Ligny-le-Ribault !

Il ne s'agit pas simplement de s'étirer et de se détendre, il y a également un travail sur la circulation des énergies en agissant sur les trois corps : physique, mental et énergétique avec le souffle en clé de voute. Votre disposition d'esprit est importante. Le Natha Yoga est une quête de soi et non une conquête. Il offre un moment privilégié de ressourcement, de plaisir, une rupture avec le quotidien. Il vous aide à modifier votre posture, à maîtriser votre souffle, à stimuler et améliorer votre endurance.

Alors envie de passer un moment de bien-être ? N'hésitez pas, venez nous rejoindre.

On dit que les grands couturiers sont des hommes ! Eh bien à Ligny, nous avons nos couturières qui, chaque samedi matin, font entendre le doux bruit de leur machine. De leurs doigts habiles, sont créés des sacs, des pochettes et plein d'autres choses encore, tout cela dans une ambiance chaleureuse et bon enfant. Vous aimez la création ? Venez-vous joindre à elles (même vous messieurs êtes les bienvenus eh oui) Présentation de leurs travaux le jour de l'assemblée générale.

La nature nous offre ce qu'elle a de plus beau, ses différentes couleurs suivant la saison, ses sons, ses odeurs, comment ne pas profiter de tout cela en la parcourant.

Le lundi un petit groupe s'est constitué pour découvrir ses magnifiques chemins et là ce n'est pas ce qui manque sur notre village. Il y a des rires qui fusent, que dire de la cueillette de champignons, des recettes de cuisine échangées en regardant les orties et les châtaignes. Parmi nos marcheurs (euses) une personne est originaire de Sandillon et une autre de Jouy-le-Potier, nous avons aussi des gens en situation de handicap et ce sont elles qui nous donnent le rythme. Bravo à elles. **Le samedi matin** cela s'avère un peu plus compliqué, nous sommes 2 ou 3 à sortir nos baskets du placard, nous ne désespérons pas ! Tout cela est nouveau.

Il est vrai qu'en échangeant entre nous sur la crise sanitaire, certaines personnes nous disent qu'elles se sont senties désociabilisées : être seule chez soi, la peur de faire les courses due au virus et le manque de conversation etc. leur a fait prendre conscience de l'isolement dans lequel elles se sont retrouvées. Leur plaisir aujourd'hui de pouvoir retrouver une vie normale avec ces moments de partages est important pour elles, certaines sont encore fragilisées par cette période alors l'écoute pendant ses randonnées est primordiale.

LES PROJETS POUR L'ANNÉE 2022

- **Soirée moules/frites le samedi 5 Février** places limitées à 150 personnes.
- **Mercredi 1er Juin**, au stade, avec l'appui du comité sport adapté **une journée sur la différence** avec l'accueil des IME concernées par le projet (moment sportif et du savoir vivre ensemble)
- **Assemblée générale le 25 Juin** suivie d'une petite randonnée et clôture de l'après-midi par notre traditionnel repas partagé au stade.
- 2 Octobre avec 2 autres associations, **une demi-journée sportive dans le village, suivie d'un repas.**
- **Le Téléthon, du Vendredi 9 au Dimanche 11 Décembre** (à l'unisson avec les associations de notre village et les volontaires)

Vous pouvez nous contacter Chantal Fougeret
06.07.86.40.64 chantalfougeret@orange.fr

Sports & loisirs



AMICALE PÉTANQUE

Malgré un temps pas toujours favorable l'année 2021 a été très suivie par nos 35 adhérent(e)s.

Nos rendez vous du mercredi et du samedi sont toujours très suivis, l'ambiance y est bon enfant. Pour les plus accros nous nous retrouvons également les dimanches après midi quand le temps le permet.



Le concours en doublette du 12 septembre 2021 a été comme toujours une réussite avec 46 participants dans une ambiance très conviviale. Nous tenons à remercier chaleureusement les commerçants du village et autres donateurs, car grâce à eux notre tombola a remporté un franc succès. UN GRAND MERCI à Patrick Bour qui nous autorise à utiliser la cours de l'école car sans son soutien nous ne pourrions pas organiser ce concours, à Philippe du St-Hubert pour le prêt de son camion frigo et à Laurence pour son aide dans l'organisation.

Certains de nos adhérents participent également à des concours dans les villages environnants. Patrick et Mickaël ont été les finalistes gagnants du concours de pétanque à la Ferte St Cyr. BRAVO à eux.

Deux rencontres entre club ont été organisées, par Jack avec l'amicale de la Ferte St Aubin et Mickaël avec le club d'Ardon, un moment apprécié par tous les participant(e)s, nous avons été très bien reçu par ces deux clubs. Merci à Jack et Mickaël pour leur investissement dans cette organisation.

Malheureusement nous ne pouvons pas encore rendre ses invitations car notre terrain est trop petit, et déjà avec 35 adhérents il est difficile de jouer dans de bonnes conditions surtout avec la réglementation COVID. Nous espérons voir l'agrandissement prévu depuis plus d'un an par la Mairie se faire rapidement. pour que nous puissions enfin y organiser nos concours, recevoir d'autres clubs et également pour que d'autres joueurs non adhérents puissent accéder à notre terrain même quand nous nous entraînons ce qui n'est pas le cas actuellement et pourquoi pas ouvrir une section « licenciés » car

certains d'entre nous (licencié ailleurs) serait intéressés.

Un grand MERCI à M Stéphane SUREAU et à Jeannine TRASSEBOT pour le don de coupes et trophées qu' ils ont fait à notre association. Si vous aimez la pétanque, la bonne ambiance, la convivialité et bien venez nous rejoindre.



Nos RDV ont lieu les :

- **mercredi et samedi de 13h30 à 19h**
heure d'hiver
- **mercredi et samedi de 14h à 19h**
heure d'été
- **montant de l'adhésion pour l'année 2022 : 12 euros**

Notre assemblée générale aura lieu le 29 janvier 2022.

contact Co-presidents :

Didier BINIER 06 81 60 65 44
Patrick DAVAINÉ 06 86 68 12 16
adresse mail :
amicalepetanqueligny@orange.fr

L'amicale Pétanque vous souhaite de bonnes fêtes de fin d'année.

Les co-Présidents,
Didier Binier et Patrick Davaine



ASHOME SOLOGNE
Le bien-être en Sologne

Aurélië STAELËN

Soins et massages énergétiques • Reiki
• Aromathérapie • Lithothérapie
• Ateliers Cosmétiques

06 66 26 68 19
ashome45@gmail.com
www.ashome.sologne.com





AMÉNAGEMENT D'ESPACES VERTS

- Clotûre
- Plantation
- Engazonnement

ENTRETIEN DE JARDIN

- Tonte
- Taille
- Abattage

Cédric Montigny
mc.paysages@gmail.com

06 79 10 33 89

POMPES À CHALEUR - CLIMATISATION - GRANULÉS - BOIS - BUCHES - COPEAUX - PLOMBERIE & ÉLECTRICITÉ



Artisan spécialisé en Géothermie & Aérothermie

Vente - Installation - Maintenance - Dépannage
(Devis gratuits) - Dépannage brûleur

06 42 20 22 45

02 38 45 47 18 (le soir)

aclimpac@outlook.fr

www.aclimpac.chez.com



Un artisan formé chez les compagnons du tour de France à votre service

Aclimpac 355 rue César Finance - 45240 LIGNY-LE-RIBAUT

CGF - Nuisibles

La solution contre **tous les nuisibles**



06 37 44 30 65

Désinsectisation - Dératisation



centregupesetfrelons.fr

SIRET : 84872476100012 - agrément biocide 02.44.89



Sports & loisirs



BEL BOUGEONS ENSEMBLE À LIGNY

Depuis septembre nous avons enfin pu reprendre les cours comme dans beaucoup d'associations.

C'est avec une immense joie que nous sommes ravies de retrouver nos fidèles adhérents et d'accueillir de nouvelles personnes.

Cette année nous vous proposons un cours intitulé **"Move your body" pour les jeunes de 9 à 15 ans les mercredis de 18h45 à 19h30** basé sur du Fitness (cours de danse style LIA et création par les jeunes de certaines danses) et du renforcement musculaire dans le même cours.



Pour les adultes nous vous proposons un cours de **Fitness/Renforcement musculaire** dans le même style que les jeunes (sans la création de danse !). Nous faisons 30 minutes de cardio puis 30 minutes de renfo.

Puis nous vous proposons également un **cours de Yoga** mais cette année sans Pilate comme nous vous le proposons depuis 3 ans.

Afin de répondre à la demande de nos adhérents et d'avoir un programme de remise en forme plus complet, nous avons inversé les horaires des cours entre le Fitness et le Yoga depuis début novembre.

Si vous souhaitez venir essayer un cours ou même les 2 vous pouvez toujours, nous acceptons les nouveaux adhérents tout au long de l'année.

Horaires des cours adultes (à partir de 16 ans):
• **Fitness/Renfo musculaire : 19h30 à 20h30**
• **Yoga : 20h30 à 21h30**

Nous **Bougeons Ensemble à Ligny** tous les mercredis soirs (sauf vacances scolaire) à la salle polyvalente toujours en compagnie de notre dynamique professeur diplômé Eugénie SIMON, dans le respect des gestes barrière et avec le pass sanitaire.

Composition du bureau :

Présidente : Karine OSZWALD
(06-83-86-21-10)

Présidente adjointe : Stéphanie FERREIRA

Secrétaire : Aurélie DUDAL

Trésorière : Sophie PEANT

Professeur : Eugénie SIMON

Le bureau BEL



CLUB DE GYMNASTIQUE



C'est avec un réel plaisir que le Club a redémarré ses cours de renforts musculaires en septembre. Les anciens adhérents ont eu la joie de se retrouver le lundi, car le cours était suspendu du fait des mesures sanitaires et c'est avec beaucoup d'entrain que nous avons accueilli de nouveaux inscrits le lundi et le jeudi !

Nous comptons 25 sportifs qui bénéficient de la bonne humeur et du professionnalisme de nos 2 animatrices.



Bénéficiez des bienfaits du sport : rejoignez-nous !

MODALITÉS PRATIQUES :

2 cours d'1 heure chaque semaine à la salle de sport à côté du stade

Inscription possible pour un cours ou deux cours par semaine

Lundi à 18h45 avec Nathalie

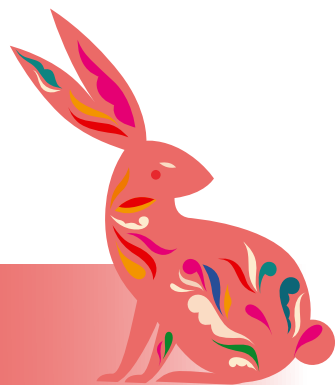
Jeudi à 10h30 avec Mélanie

Possibilité de 2 cours d'essai gratuits

Inscription en cours d'année possible.

Marie-Hélène Arnaud, Présidente
06 07 56 91 66 - mhtarnaud@wanadoo.fr

Jeunesse



APEEP

L'association des parents d'élèves de l'école de Ligny-le-Ribault a pour but d'aider l'école dans ses projets en finançant des activités, de divertir ou faire plaisir aux enfants à travers diverses actions. Cette année l'APEEP, a offert aux élèves de l'école un goûter composé d'une viennoiserie de la boulangerie et d'une boisson à la fin de l'année scolaire en juin. Etant donné le contexte sanitaire la kermesse n'a malheureusement pas eu lieu. Nous espérons pouvoir organiser des manifestations telles que le loto par exemple si la situation le permet.

L'assemblée générale de l'association a eu lieu le 1er Octobre et désormais le bureau se compose de Julie BOLINET (présidente), Morgane LAVILLE (vice-présidente), Nathalie POPINEAU (trésorière), Stéphanie FERREIRA (trésorière adjointe), Céline JACQUET (secrétaire), Laura PIAT (secrétaire adjointe) sans oublier les membres actifs.

Rejoignez-nous pour nous proposer de nouvelles idées ou actions. Nous espérons vous voir très bientôt dans une de nos manifestations !

Julie Bolinet, présidente, et son équipe



MAM LE TERRIER DES LAPINOUS

La MAM le terrier des lapinoux est une maison d'assistantes maternelles que nous avons ouverte le 31 mars 2014. Nous sommes 2 assistantes maternelles et nous accueillons jusqu'à 8 enfants dès le plus jeune âge jusqu'à leur rentrée à l'Ecole maternelle.

La Mam est une « mini collectivité » sous la responsabilité des assistantes maternelles.

Les enfants s'épanouissent dans le jeu libre, les petites activités, les sorties poussettes, le petit jardin etc....

Nous vous souhaitons de bonnes fêtes de fin d'année ainsi qu'une bonne année 2022.

Christine et Bettina

Coordonnées Christine 06 26 55 52 11

Bettina 06 30 13 73 87



Jeunesse



ÉCOLE DE LIGNY

UNE BELLE ÉCOLE À 5 CLASSES !

La règle de l'Education Nationale indique que les classes de GS, CP et CE1 ne doivent plus dépasser 24 enfants ! Grâce à cette nouvelle règle, nous avons ré ouvert notre 5^{ème} classe ...Facile à dire !

Il a donc fallu pour cela réinvestir la « salle de motricité » qui était elle-même devenue un « réfectoire bis » pendant la crise Covid.

Les peintures ont donc été entièrement refaites par les agents communaux durant l'été, du mobilier a été commandé en urgence et est arrivé juste à point une semaine après la rentrée à cause des pénuries de matériaux.

La nouvelle maîtresse, Mme Anne Sophie Dubrisay a donc pu s'installer dans une classe toute neuve et très agréable.

Les effectifs des classes sont mieux répartis dans l'école avec 21 élèves dans chaque classe maternelle, 14 élèves en CP, 21 en CE et 26 en CM.

Toute l'équipe remercie vivement la municipalité et les agents pour sa réactivité à effectuer les travaux et les commandes.

Patrick Bour



ATELIERS VANNERIE



Nous avons fait une animation « vannerie » les 14 et 21 octobre au Pré des Saules. Avec Tatiana Chartrin dite « la Sauvageonne », nous avons réalisé (avec des branches de saule) des poissons, des mangeoires à oiseaux, des cadres et du tissage entre 2 arbres. Voici une explication de tout ce qu'on a fait.

Pour faire la mangeoire à oiseaux, prendre un bout de bois à 7 trous, prendre 7 branches de saule, les assouplir, les mettre dans les 7 trous du rondin de bois, ça doit faire un soleil. Puis regrouper les 7 branches, attacher les avec un bout de laine, et avec les tiges qui restent en haut, faire une poignée.

Pour faire un cadre de fleurs, on a pris une branche de saule et on l'a pliée pour que ça fasse un cadre. On a mis de la laine sur le cadre pour que ça fasse une toile d'araignée. On a tissé des fleurs dans cette toile d'araignée.

Pour le tissage, on a utilisé des arbres et des pelotes de laine. On a fait le tour des deux arbres avec le fil de laine sur une hauteur de 30 centimètres et on a tressé des fleurs, des feuilles et des branches entre les fils de laine. Et puis, on a décoré sous les arbres avec des pommes de pin, des marrons et après on a fait une cabane pour hérissons.

On a passé deux après-midi très sympas. Merci Tatiana !

La classe de CE1/CE2



PUBLIPOSTAGE COLLABORATION WORD OFFRE
SECRETARIE COMPTABLES EXCEL DEVIS WORD
INDEPENDANTE MOI COURRIER
 ORGANISEE FLEXIBLE TELEPHONE MISSIONS
 EXTERNALISATION PROSPECTION DEVIS SERVICE
 RELANCE **CONTRAT** TELEPHONE ORGANISEE
 (TERRITORY) FLEXIBLE WORD FLEXIBLE



**VOTRE ASSISTANTE
 INDÉPENDANTE**

06 34 07 85 64

contact@veroniquenoyellesecretariat.fr

Horaires : Lundi au vendredi de 8h à 18h (sans interruption)
 Samedi matin pour les urgences

Votre literie *made in* RÉGION CENTRE !

COMPTOIR DES LITS
 DEPUIS 1960

à Saint-Laurent-Nouan,
 derrière le **Super-U**

0254877288



Sommiers fixes et électriques - Matelas

comptoir-des-lits.com

COIFFURE À DOMICILE



CARO'COIFF

0616712856

LE FILET GOURMAND

Du poisson frais, à votre porte !

Damien 06.85.17.10.93



lefiletgourmand@gmail.com

Retrouvez à Ligny-le-Ribault, Damien, votre poissonnier,
 tous les mercredis et jeudis sur demande à votre domicile



CATON

Une famille au service des familles



VOTRE CENTRE FUNÉRAIRE À LA FERTÉ SAINT-AUBIN

ORGANISATION D'OBSÈQUES
 CONTRATS PRÉVOYANCE OBSÈQUES
 MARBRERIE
 TOUS TRAVAUX DE CIMETIÈRE

Depuis 5 générations

3, rue des Glazières
 45240 La Ferté Saint-Aubin

02 38 76 67 67



TAXIS JOLLY

02 54 83 71 00



LIGNY-LE-RIBAUT



sarltaxis.villeny@gmail.com

État civil



BIENVENUE AUX BÉBÉS

Agathe LE BRAS, le 13 juin 2021

Aria MASSON, le 4 août 2021

Adèle FELLAH, le 8 août 2021

Énola CAUQUI, le 21 septembre 2021

ILS SE SONT MARIÉS



Aurore GUIBERT et Charles DELBES
le 9 juillet 2021

Yolène ROUSSEAU et Pierre JASINSKAS
le 24 juillet 2021

Khadija ZARID et Patrick RAFFARD
le 7 août 2021

Siti Mariama ABDOU-OUSSENI
et Haïdari HALIDI le 11 septembre 2021

Natacha VASSEUR et Nicolas SAWEZUK
le 11 septembre 2021

Wendy BURAUULT et Steven CUSTODIO
le 25 septembre 2021

ILS NOUS ONT QUITTÉS

Janine BODET vve ROHART
le 28 novembre 2020

Jean LAGARDE
le 3 juillet 2021

Yvette MARTEAU vve DUPART
le 15 juillet 2021

Guy DELACOUTE
le 24 juillet 2021

Jérôme BAUBEAUL
le 3 septembre 2021

Micheline MONEREAU vve SCHILLING
le 7 septembre 2021

Jean-Claude NAUDIN
le 21 septembre 2021

Gilberte HERAULT vve JOUHANNET
le 17 octobre 2021

Bernard LOZÉ
le 31 octobre 2021

BIENVENUE À TOUS LES NOUVEAUX ARRIVANTS !

Dominique PINEL
78, allée du Cosson

Tara STANKOVIC
et Cassandra BAGUR
51, rue César Finance

Mme CHATELIER &
M. ZEQUES – 266, rue de la
Taille des Vignes

Gaëlle & Matthieu
REFREGIERS
231, chemin du Dau

Réda SILARBI
3226, route de Villeny
Les Fourmillères

Coraline MAILLARD
& Paul SOUCHET
3, Clos des Muids

Sébastien CHAMPOLION
Boisribault

Adeline MOINARD
2005, la Californie

Maxime PREVAULT
route de La-Ferté-Saint-Cyr
Mouillerand

Alexandra & Pascal
HOFFBOURG
648, rue Gérard de Fontenay

M. Kevin GONTIER
585, rue du Général Leclerc

Laurie-Anne DÉLAS
202, rue de la Fontaine

Claire COUSSON
& Kevin FERCHAUD
500, rue Gérard de Fontenay

Lucie GRAINDORGE
& Antoine ROCHETEAU
559, route d'Orléans

L'Atelier
Fleuriste



27 rue du Général Leclerc - 45240 LIGNY LE RIBAULT - tél 02 38 45 49 18

TRANSPORTS FRANCHET

TRANSPORTS TOUTES DISTANCES

Service régulier
« bassin Marennes-Oléron →
→ M.I.N. Rungis »



franchet.trs@gmail.com

"La Détourne" - 45240 Ligny-le-Ribault
Tél. 02 38 45 42 32 - Fax. 02 38 45 48 74



Yves
BOZO

Paysagiste
Entrepreneur de jardins
Location de nacelle

"La Vilette" - 45240 Ligny-le-Ribault
Tél. 02 38 45 45 58
Portable 06 14 93 79 61



BOULANGERIE PÂTISSERIE



Jeanne & Jean-Jacques

KIMA



120 rue du Gal de Gaulle - LIGNY-LE-RIBAULT

Tél. 02 38 45 43 94

ARTISAN Charpente Couverture

Pierre JASINSKAS
06 59 79 47 35
pj.artisan@gmail.com

45240 LIGNY LE RIBAULT - SIRET 849828967/00018



**Sarl Bruno
RICHARD**

Alarme - Automatisation
Interphone - Vidéo
Installation - Dépannage - Maintenance

115, rue César Finance
45240 Ligny-le-Ribault
Tél. et fax : 02 38 45 43 00
Port. 06 86 58 24 48

Pharmacies



OÙ LES TROUVER ?

Pharmacie de Bigault

27, rue Henri de Geoffre - 41210 Neung sur Beuvron
tel : 02 54 83 62 26 - fax : 02 54 83 67 59
pharmacieandre@offisecure.com

Pharmacie Jacques Bardon

7, place R. Mottu - 41600 Chaumont sur Tharonne
tel : 02 54 88 54 50 - fax : 02 54 88 66 34
pharmacie.jacquesbardon@orange.fr

Pharmacie du Beuvron - Virginie Tailhan

34, av. de l'Hôtel de Ville - 41600 Lamotte Beuvron
tel : 05 54 88 03 31 - fax : 02 54 88 66 03
pharmacie.tailhan@offisecure.com

Pharmacie Dominique Cabirou

146, place de l'église - 45240 Marcilly en Villette
tel : 02 38 76 11 77 - fax : 02 38 76 18 30
pharmacie.cabirou@cegetel.net

Pharmacie Isabelle Cambier

65, rte d'Orléans - 45370 Jouy le Potier
tel : 02 38 45 38 41 - fax : 02 38 45 38 47

Pharmacie Aurélie Dudal

400, rue du Général Leclerc - 45240 Ligny-le-Ribault
tel : 02 38 45 42 38 - fax : 09 70 32 19 42
pharmacie.dudal@orange.fr

Pharmacie des etangs - Béatrice Gimeno

place de l'église - 41210 St Viâtre
tel : 02 54 88 92 22 - fax : 02 54 88 43 74
gimeno_bea@orange.fr

Pharmacie de l'Hotel de Ville - V. Guyot

Place de l'Hotel de Ville - 41600 Lamotte Beuvron
tel : 02 54 88 00 09 - fax : 02 54 88 54 69
pharmacieguyot@yahoo.fr

Pharmacie Saint Aubin

158, rue du Général Leclerc - 45240 La Ferté St-Aubin
tel : 02 38 76 67 28 - fax : 02 38 64 88 26

Pharmacie Petitcollin

17, avenue de Paris - 41300 Nouan le Fuzelier
tel : 02 54 88 72 26 - fax : 02 54 88 98 22
quinou@aol.com

Pharmacie de Sologne - Valérie Boissay

46, rue du Général Leclerc - 45240 La Ferté St-Aubin
tel : 02 38 76 50 42 - fax : 09 70 82 21 38
pharmacie.sologne@offisecure.com

Pharmacie Vouzon

36, rue Grande rue - 41600 Vouzon
tel : 02 54 88 48 83 - et 09 65 03 94 79
pharmacie.ulrich@orange.fr

Pharmacie Didier et Anne Vasseur

52, rue du Général Leclerc - 45240 La Ferté St-Aubin
tel : 02 38 76 56 02 - fax : 02 38 64 87 45
pharm.vasseur@offisecure.com

PHARMACIES DE GARDE 2022

JANVIER	du 31/12 au 2/01 du 3 au 6 du 7 au 13 du 14 au 20 du 21 au 27 du 28 au 03/03	ST-VIÂTRE BEUVRON CAMBIER CENTRE ST-AUBIN 3237
FEVRIER	du 4 au 10 du 11 au 17 du 18 au 24 du 25 au 03/03	CABIROU ST-VIÂTRE VOUZON DUDAL
MARS	du 4 au 10 du 11 au 17 du 18 au 20 du 21 au 24 du 25 au 27 du 28 au 31	HÔTEL DE VILLE ST-AUBIN BARDON DE BIGAULT BARDON DE BIGAULT
AVRIL	du 1er au 7 du 8 au 14 du 15 au 18 du 19 au 21 du 22 au 28 du 29 au 05/05	CAMBIER DUDAL CAMBIER ST-VIÂTRE ST-AUBIN DE BIGAULT
MAI	du 6 au 12 du 13 au 19 du 20 au 26 du 27 au 02/06	HÔTEL DE VILLE BEUVRON 3237 CABIROU
JUIN	du 3 au 9 du 10 au 16 du 17 au 19 du 20 au 23 du 24 au 30	BARDON VOUZON BARDON ST-VIÂTRE DE BIGAULT

POUR CONNAÎTRE LA PHARMACIE
DE GARDE LA PLUS PROCHE,

APPELER LE 3237

APPEL
GRATUIT

PHARMACIE
DUDAL

400, RUE DU GÉNÉRAL LECLERC
45240 LIGNY-LE-RIBAULT

TÉL. 02 38.45.42.38

FAX. 09 70 32 19 42

pharmacie.dudal@orange.fr

**OUVERT DU LUNDI AU VENDREDI
DE 9H À 12H ET DE 14H À 19H
SAMEDI DE 9H À 12H ET DE 14H À 17H**

**Les gardes démarrent à 19h
pour se terminer à 9h le matin**

Pratique



CALENDRIER DE COLLECTE

Janvier	Février	Mars	Avril	Mai	Juin
1 S	1 M EM	1 M EM	1 V	1 D	1 M OM
2 D	2 M OM	2 M OM	2 S	2 L	2 J
3 L	3 J	3 J	3 D	3 M	3 V
4 M EM	4 V	4 V	4 L	4 M OM	4 S
5 M OM	5 S	5 S	5 M	5 J	5 D
6 J	6 D	6 D	6 M OM	6 V	6 L
7 V	7 L	7 L	7 J	7 S	7 M
8 S	8 M	8 M	8 V	8 D	8 M EM
9 D	9 M OM	9 M OM	9 S	9 L	9 J OM
10 L	10 J	10 J	10 D	10 M EM	10 V
11 M	11 V	11 V	11 L	11 M OM	11 S
12 M OM	12 S	12 S	12 M EM	12 J	12 D
13 J	13 D	13 D	13 M OM	13 V	13 L
14 V	14 L	14 L	14 J	14 S	14 M
15 S	15 M EM	15 M EM	15 V	15 D	15 M OM
16 D	16 M OM	16 M OM	16 S	16 L	16 J
17 L	17 J	17 J	17 D	17 M	17 V
18 M EM	18 V	18 V	18 L	18 M OM	18 S
19 M OM	19 S	19 S	19 M	19 J	19 D
20 J	20 D	20 D	20 M	20 V	20 L
21 V	21 L	21 L	21 J OM	21 S	21 M EM
22 S	22 M	22 M	22 V	22 D	22 M OM
23 D	23 M OM	23 M OM	23 S	23 L	23 J
24 L	24 J	24 J	24 D	24 M EM	24 V
25 M	25 V	25 V	25 L	25 M OM	25 S
26 M OM	26 S	26 S	26 M EM	26 J	26 D
27 J	27 D	27 D	27 M OM	27 V	27 L
28 V	28 L	28 L	28 J	28 S	28 M
29 S		29 M EM	29 V	29 D	29 M OM
30 D		30 M OM	30 S	30 L	30 J
31 L		31 J		31 M	

■ Ordures Ménagères : Mercredi
■ Emballages Ménagères : Mardi semaine impaire
■ Jour férié : Collecte reportée d'un jour et déchèteries fermées



FORCES MOTRICES

AGENCE DE COMMUNICATION GLOBALE

VERS DEMAIN, DE TOUTES NOS FORCES

À la pointe des tendances, techniques et outils, nous avons choisi de « faire ». Vite, et bien. En intégrant toutes les compétences au sein de l'agence.

Car l'énergie créative et la diversité des talents de cette communauté de passionnés permettent de conjuguer cohérence, rapidité de mise en œuvre et pertinence des contenus.

Notre état d'esprit est celui d'une relation de confiance, engagée, fidèle et co-constructive avec nos clients.

Depuis plus de 20 ans, Forces Motrices est une agence de communication spécialisée à Orléans pour la stratégie, le design, la création, l'audiovisuel, l'événementiel, le web et le marketing digital.

www.lesforcesmotrices.com

NOUVEAU

Aujourd'hui, le recyclage évolue pour vous permettre de trier encore plus. En plus des papiers et des emballages en carton, aluminium, acier et verre, vous pouvez désormais trier la totalité de vos emballages en plastique et petits emballages en métal.

Toutes les bouteilles



Tous les flacons et bidons



Toutes les barquettes



Tous les pots et les boîtes



Tous les sacs et sachets



Tous les films



... Pas besoin de les laver, il suffit qu'ils soient bien vidés.

Désormais dans votre commune, vous pouvez déposer tous vos emballages sans exception dans le bac de tri :

emballages en métal, en carton, briques alimentaires, mais aussi tous les emballages en plastique. Les emballages en verre sort, eux, à déposer dans le conteneur à verre.

A partir du 1er mars 2021, les consignes de tri évoluent : Tous les emballages se trient !

1 C'est un emballage ? Dans le bac de tri !
Attention : seuls les emballages se trient, pas les objets ou la vaisselle.

2 Inutile de le laver, il suffit de bien le vider.

3 Déposez vos emballages en vrac dans le bac.

ATTENTION :

Les gros cartons doivent être déposés en déchèterie.

CHEZ VOUS, TOUS LES EMBALLAGES SE TRIENT

À TRIER



POTS ET BOCALS EN VERRE



BOITEAUX EN VERRE



À TRIER



EMBALLAGES EN CARTON ET BOUTEILLES ALIMENTAIRES

BOITEAUX ET FLACONS EN PLASTIQUE

NOUVEAU



TOUS LES AUTRES EMBALLAGES EN PLASTIQUE ET LES PETITS EMBALLAGES EN MÉTAL



EMBALLAGES EN MÉTAL



À JETER

DE PRÉFÉRENCE EN DÉCHÈTERIE, S'ILS ONT UN CONTACT AVEC VOTRE COLLECTIVITÉ.



VAISSELLE EN VERRE OU EN PORCELAINE



OBJETS

À TRIER



JOURNAUX, REVUES, IMPRESSIONS



JOURNAUX, CROQUIS, PRODUITS



COURRIERS, ENVELOPPES, LIVRES



**CONSTRUCTION
RENOVATION
ISOLATION**



**Agrandissement - Garage - Clotûre
Terrasse - Travaux Maçonnerie
Salle de bains - Carrelage
Remplacements portes et fenêtres**



**55, rue Basse
45240 LA FERTÉ-SAINT-AUBIN
TÉL. 02 38 76 50 64
contact@aubineau-construction.fr**

**TOUT FAIRE
MATERIAUX**

GAGNEZ EN SAVOIR-FAIRE



**• TOUT CONSTRUIRE • TOUT AMÉNAGER •
• TOUT RÉNOVER •**

DEPOMAT

**55, rue Basse
45240 LA FERTÉ-SAINT-AUBIN
TÉL. 02 38 76 50 64
contact@toutfaire-laferte.fr**

RAPPEL : La mairie de La Ferté St-Aubin a mis à disposition de la Ligue Contre le Cancer un bureau au Pôle Santé, pour une permanence anonyme et gratuite, afin de recevoir les personnes qui désirent des informations sur la prévention et les dépistages, ainsi que l'accompagnement et l'écoute des malades et de leur famille, que ce soit financier, juridique ou psychologique. Cette permanence a lieu tous les premiers mardis du mois de 15h à 18h
POLE SANTE - 2 rue des Prés Saint-Aubin - La Ferté Saint-Aubin
Ligue contre le cancer - avenue Dauphine - Orléans 02 38 56 66 02



PAROLE À L'OPPOSITION

Durant la campagne de 2020, nous nous inquiétons de l'immobilisme de la municipalité quant au soutien aux commerçants et à l'aménagement de la rue commerçante. Nos voisins profitent du plan de relance et des aides pour l'installation et le rachat des fonds de commerces et aussi des subventions pour le réaménagement des centres bourg via l'agenda rural, à Ligny c'est le néant. Plus de temps à perdre, nos commerces sont en danger. Nous demandons un réaménagement de la rue commerçante pour

la rendre plus attractive et la préemption des fonds de commerces à vendre pour qu'ils ne finissent pas en logement comme déjà vu. Au sujet de la maison médicale : les murs sont à vendre, que va faire la municipalité ? L'opportunité d'installation d'une sage-femme n'a pas aboutie, elle est partie dans la commune voisine, dommage. Il est indispensable de soutenir cette offre de soin.

Pour Ligny en harmonie, Nicolas Bertrand

Toujours mobilisée pour l'intérêt communal, j'ai été alertée par le bureau du CAC sur la discrimination dont fait l'objet cette association qui devrait être au centre de l'animation communale. Je me suis exprimée là-dessus par une question écrite (CM du 8 septembre), sans réponse valable : vous y trouverez tous les détails, ainsi que la décision du Conseil (que je n'ai pas votée) d'enlever au CAC, son local communal.

Du côté des commissions :

- Urbanisme : présentation de la phase PADD du PLU Intercommunal
- Finances : un bilan à mi-année du budget consommé m'a été présenté
- Cimetière : reprise des tombes abandonnées : en attente de l'installation du nouveau logiciel GESCIME. Je déplore que l'obligation de compte-rendu des commissions ne soit pas respectée.

Et J'ai demandé que l'expression de l'opposition soit en place visible sur la Gibelotte !

Elisabeth Olivier-Valois

Pratique

MAIRIE - www.lignyleribault.fr 02 38 45 42 01
du lundi au vendredi : 8h30/12h, le samedi : 9h/12h
L'après-midi : fermée au public pas de standard
Permanence Maire et Adjointes : sur rendez-vous
Permanence sociale : sur rendez-vous

GENDARMERIE 17
La Ferté Saint-Aubin **02 38 76 50 47**

POMPIERS 18

SAMU 45 15

Urgences Sourds et malentendants 114
Contact par SMS ou télécopie

CENTRE SOCIAL-MASS 02 38 64 61 36
45 rue H. Martin - La Ferté Saint-Aubin

SERVICE AIDE A DOMICILE (SAAD) 02 38 76 00 41
187 rue de la Libération - La Ferté Saint-Aubin

ADMR VAL-SOLOGNE 02 38 44 69 63
AIDE A DOMICILE EN MILIEU RURAL

ASSISTANTE SOCIALE S'adresser à l'U.T.S. EST
Jargeau **02 38 46 85 50**
ou Orléans **02 38 22 67 22**

HANDI'SOUTIEN 45
3ème mercredi des mois pairs, de 14 à 17h
MASS, 45 rue H. Martin, La Ferté Saint-Aubin

C.P.A.M. LOIRET 36 46
Permanence CENTRE SOCIAL - MASS
Sur rendez-vous le mercredi matin

C.H.R. ORLÉANS Tous services 02 38 51 44 44

MÉDECINS
Dr Saillard **02 38 45 41 07**
Dr Mascart **02 38 45 42 06**

DENTISTE Dr Arnaud 02 38 45 40 87

CABINET DES INFIRMIÈRES 02 38 45 43 76
Bérangère, Mélanie et Stéphanie

PHARMACIE A. Dudal 02 38 45 42 38

KINÉSITHÉRAPEUTE Y. Rousseau 06 98 78 27 75

CENTRE ANTI-POISON ANGERS 02 41 48 21 21

RELAIS LA POSTE / SPAR 02 38 45 41 57
du lundi au samedi de 7h30 à 12h30
et de 15h à 19h30, dimanche 8h30 à 12h30
Fermeture le mercredi

SERVICE DE L'EAU 02 38 45 42 01
Toute personne emménageant ou déménageant de
la Commune doit prendre contact avec le secrétariat
de la Mairie pour le relevé de compteur d'eau

ENEDIS (E.D.F.)
Particuliers : **09 69 32 18 73**
Professionnels : **09 69 32 18 74**
Entreprises : **09 69 32 18 99**

SERVICE DES IMPÔTS SIP 02 38 25 22 00
Circonscription Orléans Sud, secteur La Ferté-Jargeau
9, avenue John Kennedy - 45074 Orléans cedex 2
Lundi, mardi, jeudi, vendredi : 8h30-12h / 13h30-16h

TRÉSORERIE DGFIP 02 38 44 31 08
mail : t045013@dgifp.finances.gouv.fr
11 rue Saint-Jean - 45130 Meung-sur-Loire
les lundi, mardi, jeudi et vendredi, de 8h30 à 12h30

CONCILIATEUR DE JUSTICE - M BECQUET
Permanence le 4ème mardi du mois à la MASS à
La Ferté Saint-Aubin - Sans RDV de 14h30 à 16h

PRESBYTÈRE - Cléry-St-André 02 38 45 70 05

BIBLIOTHÈQUE 02 38 14 50 97
DENYSE DURANT DES AULNOIS
Dépôt Bibliobus du Loiret
Permanences : mardi 16h/19h et samedi 10h30/12h

LE CUBE, Complexe aquatique 02 38 25 15 05
10, Avenue Lowendal 45240 - La Ferté Saint-Aubin
horaires : www.lecube-lafertesaintaubin.fr

CANTINE SCOLAIRE 02 38 45 46 77
Prix/enfant : 3,15€ - Attendre la facture du Trésor
Public pour régler les repas

ACCUEIL PÉRISCOLAIRE 07 86 53 75 32

Matin : à partir de 7h, 2€
Soir : jusqu'à 18h45, 3€
Etude surveillée : 3,50€
Goûter : 0.60€
Mercredi : de 7h à 12h et/ou de 13h à 18h45
Journée : 12€ Demi-journée : 7€
Occasionnel, non-inscrit : supplément 1€

RAMASSAGE SCOLAIRE
Lycée La Source : à partir 7h17*
Collège La Ferté Saint-Aubin : à partir de 7h54*
(* selon point de montée)

TRANSPORTS "REMI"
Service régulier :
• Ligne 19 (départ Monument aux morts)
Départ vers Orléans 6h40
Retour Ligny 19h20 (mercredi 13h53)
Pour plus de renseignements :
Tél. 0 800 00 45 00 - www.remi-centrevaldeloire.fr

Fiches horaires à disposition à la mairie
Tarif : 3,00€

Service sur demande :
réservation au 0 800 00 45 00, la veille avant 12h

ORDURES MÉNAGÈRES (voir calendrier de collecte)
• Ramassage **ordures ménagères** (bacs couvercle noir) le **MERCREDI à partir de 6 h**
• Ramassage **corps creux** (bacs couvercle jaune)
le **MARDI** toutes les semaines **impaires**
quand jour férié dans la semaine, décalage d'une
journée (mercredi ramassage le jeudi)
sortir les bacs la veille

DÉCHETTERIE
1 allée du Pré de Commune
Tous les déchets **sauf les ordures ménagères**
Ouverture : Lundi 9h 11h
Mercredi 8h30 - 12h et 14h -16h30
Samedi 9h - 12h
Benne à verre - Conteneur à papier

SERVICE COLLECTE DES DÉCHETS 02 38 44 59 35

