

FAUNE & FLORE DE SOLOGNE

La Gibelotte

D É C E M B R E 2 0 1 2



JOURNAL D'INFOS DE LIGNY-LE-RIBAUT N°34

Sommaire

- **Ça s'est passé à Ligny...** 4
- **Le garenne s'informe** 6
- **Le Garenne bavarde** 12
- **Les bruyères de Sologne** 20
- **Le Garenne se bouge** 22
- **Le Garenne solidaire** 23
- **Le Garenne bavarde** 24
- **Pharmacies de garde** 25
- **Les P'tits Garennes** 26
- **Etat civil, bienvenue...** 30
- **Calendrier des fêtes** 32
- **Le garenne solidaire** 33
- **Marceau à l'écoute** 38
- **Infos pratiques** 40

Éditorial

« Le temps des choix électoraux est passé, le temps de la mise en place des pouvoirs aussi et voici désormais le temps de l'action.

Chacun avait conscience de la dure réalité qui allait s'imposer à nous malgré les présentations aussi diverses que fallacieuses et l'emploi forcené par tous de la méthode Coué ».

Pour ma part, j'ai toujours affirmé que l'effort devait être partagé par tous de façon équitable. Cependant, force est de constater que la Dotation Globale de Fonctionnement a fortement diminué pour LIGNY LE RIBAUT. M'en étant inquiété auprès des services « compétents », je n'ai reçu aucune explication claire et nette. À ce jour, j'attends toujours des informations que la préfecture m'avait promis pour début juillet 2012.

Je constate que la course aux subventions pour certains responsables des Collectivités locales s'accélère de manière considérable. Il est plus facile de puiser dans le portefeuille du voisin que de restreindre ses ambitions en adéquation avec les réelles possibilités nationales du moment.

À cette allure, la dette colossale de notre pays n'est pas prête de diminuer, voir de se résorber. Des projets pharaoniques sont examinés, soit disant pour améliorer la vie de nos concitoyens. Cependant leur environnement périphérique n'est jamais étudié avec pertinence (aires de stationnement autour d'infrastructures sportives, culturelles – plan de circulation pour permettre aux personnes éloignées des grands centres de vie et d'activités de les rejoindre et de bénéficier des équipements onéreux).

Une fois de plus, le fossé entre les urbains et les ruraux se creuse. Le fait le plus indicatif réside dans le nombre de maisons à vendre sur notre territoire communal et dans les dotations consenties.

Un grand nombre d'administrés m'ont interpellé sur une augmentation significative de la taxe d'habitation. Pour certains, l'augmentation est de 17 % malgré un taux communal maintenu à son niveau de 2012. Certes les bases ont très légèrement augmenté (taxe habitation = base x taux voté par la commune pour la part communale).

N'oublions pas que les subventions sont approvisionnées par l'ensemble des citoyens soumis au paiement de l'impôt.

La course à la réélection conditionne l'engagement de certains responsables.

« Il faut flatter la vache avant de la traire » (proverbe Arabe)



Le Maire,

Gilles LANDRÉ de la SAUGERIE

A handwritten signature in black ink, appearing to read 'Gilles Landré'.

Ligny-le-Ribault
poursuit ses actions
en faveur du
développement
durable
et imprime sur un
papier respectant
la gestion durable
des forêts

ça s'est passé



► **COMMÉMORATION DU 14 JUILLET**



► **FÊTE DE LA SAINTE ANNE**



► **COMMÉMORATION DU 11 NOVEMBRE**



► **23 ET 24 NOVEMBRE : COLLECTE NATIONALE DE DENRÉES ALIMENTAIRES** Ce sont près de 63kg de denrées (100kg en 2011, 114kg en 2010) et 160 euros de dons (180 euros en 2011, 100 euros en 2010) qui ont été collectés. Par vos dons vous aidez la banque alimentaire à aider les plus démunis d'entre nous.



▼ **CA**



► **AVRIL : EXPOSITION DE L'ATELIER DE DESSIN-PEINTURE DE LIGNY - Michèle Neuhard, professeur, exposait avec ses élèves. Une centaine de personnes est venue découvrir cette exposition aux thèmes variés et riche en couleurs.**



► **SEPTEMBRE ET OCTOBRE : EXPOSITION « RENCONTRE » ENTRE BRONZE ET ARGENTIQUE.** Les œuvres photographiques originales d'Olivier Dassault rencontraient les œuvres sculpturales peintes de Julien Marinetti.



à Ligny...

5



Concours des maisons fleuries : 13 personnes ont été récompensées. Jean Yves Lablée et Jean Bernard Rousselet, après 20 années de bons et loyaux services, mettent un terme à leur engagement. Le sergent chef Eric Viginier est nommé adjudant et avec Thierry Rollery reçoit la médaille d'argent de l'union départementale pour 20 années passées au sein des sapeurs pompiers.



LA SALLE D'EXPOSITION DEVIENT « MAISON DE LA BRIQUE ». Anne Gaborit et Marie-Louise Lebreton reçoivent la médaille du tourisme, échelon bronze.



EXPOSITION VENTE DES GUERNAZELLES

► 8 SEPTEMBRE

► 10 NOVEMBRE



IL S'EST PASSÉ À LA MAISON DE LA BRIQUE EN 2012



► **JUILLET ET AOÛT** : EXPOSITION « FAUNE, FLORE, HABITAT DE SOLOGNE... » Organisée par la commune, cette exposition s'articulait autour de panneaux prêtés par Sologne Nature Environnement ; avec la participation des Amis du Vieux Ligny, de la section SHOL de Ligny, du photo club Lamottois et de la Maison du Cerf de Villeny. Près de 1000 personnes sont venues découvrir cette exposition vivement appréciée.



► **EN NOVEMBRE** : EXPOSITION « DE PLUMES EN BOIS » Photographie buissonnière en Loire et Sologne. Les photos de Ludovic Letot racontent une histoire, laissent parler une lumière, une vie... Vous pouvez les retrouver sur : www.ludovicletot.com

Le garenne s'informe



>>> VA T-ON CONSTRUIRE DIFFÉREMMENT ?, LA RÉGLEMENTATION THERMIQUE 2012 par Patrick LEBEL (suite)

Des lecteurs m'ont signalé des difficultés de lecture face à la complexité de l'article précédent. J'en suis conscient, « *ce qui se conçoit bien s'énonce bien et les mots pour le dire viennent aisément* ». Il me faut une certaine dose d'abnégation pour déchiffrer un langage abscons apanage des experts spécialistes de l'expertise de la complexité. Si faire simple était possible.

Dans le précédent numéro de la Gibelotte (juillet 2012), j'ai exposé une partie de la complexité à venir de construire nos logements dès le 1er janvier 2013. C'est à cette date que prend effet de manière pleine et entière la réglementation thermique dite « RT 2012 » applicable à la quasi-totalité des bâtiments. Dès lors, chaque demande d'instruction de permis de construire devra être accompagnée d'une attestation certifiant la prise en compte de la réglementation thermique nouvelle.

Celle-ci sera le produit de savants calculs (en fait une étude avec les outils et les méthodes de calcul appropriées et réglementaires) effectués par ceux et celles qui seront habilités à le faire. Une seconde attestation, le permis délivré, intégrera les dispositifs technologiques de génération de chaleur pour le chauffage et l'eau chaude, principalement, ainsi que le(s) choix énergétique(s) retenu(s).

Le bâtiment une fois construit devra être validé, certifié par la réalisation d'un test d'étanchéité à l'air et respecter un seuil technique défini par les textes relatifs à la nouvelle réglementation. Les auto-constructeurs ne pourront pas se soustraire à la règle. Mais cela était déjà le cas auparavant.

Sauf que maintenant un contrôle sera exercé en amont au moment du dépôt du permis de construire (attestation n°1) et en aval (attestation n°2 et contrôle d'étanchéité à l'air). L'absence de l'attestation première empêchera toute instruction de la demande. La Direction départementale des territoires et plus particulièrement le contrôle réglementaire de la construction (CRC) est chargé de la bonne application des textes.

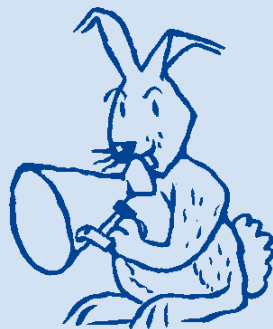
Construire devient difficile. Comme pour l'élaboration des documents d'urbanisme nous construisons dans un cadre légal et réglementaire trop souvent abscons, trop souvent inadapté et favorable aux « experts », aux industriels de produits manufacturés et standardisés et aux modes constructifs imposant toujours plus de règles techniques engendrant des désordres qui impliquent la rédaction de règles, de documents techniques, de prescriptions nouveaux. Au fou, serait-on tenté de dire. Il en est ainsi. Tout cet ensemble n'est pas à rejeter, de bonnes choses ont été faites. Ce que l'on peut dire, c'est que construire ne devrait pas se lire dans un ensemble de 5600 textes (lois, règlements, avis techniques, normes, documents techniques,...)

source : Centre scientifique et technique du bâtiment (CSTB) base de données pour les professionnels.

LEBRAUT YANNICK
HORTICULTEUR
VENTE AU DÉTAIL : FLEURS SÉCHÉES
PLANTS A MASSIFS • PLANTS DE TOMATES
GÉRANIUMS • FUCHSIAS • CHRYSANTHÈMES
134 - « Les Villeneuves » - 45370 CLÉRY-ST-ANDRÉ
tél. 02 38 45 73 39
Présent les samedis sur la place de l'église de Ligny-le-Ribault

horticultrice
A*134
villeneuves
château
le mail
Orléans Cléry Blois

Le garenne s'informe



7

RT 2012 - DÉMARCHE SIMPLIFIÉE



Nombreux sont ceux qui formulent un grand nombre d'objections relatives à l'objectif fixé de consommation énergétique pour les bâtiments (cf. la Gibelotte de juillet 2012) dont les logements font partie ou à sa faisabilité technique. Ils sont encore plus nombreux, et les professionnels du bâtiment sont au nombre de ceux-ci, pour qui tout cela n'est que pure illusion, que les coûts d'accession au logement vont s'éle-

ver du fait même des exigences imposées. Les banques chargées d'assurer le financement des logements ne tiennent toujours pas compte du fait qu'un bâtiment peu consommateur d'énergie augmente les capacités de remboursement des emprunteurs. Et d'autres d'ajouter que cela est techniquement impossible, que jamais nous n'avons vu cela et que nous ne le verrons pas.

Le garenne s'informe



>>> VA T-ON CONSTRUIRE DIFFÉREMMENT ? SUITE

Chaque objection s'appuie sur un argumentaire construit soit sur une expérience personnelle ou rapportée, soit sur un solide exercice professionnel, soit encore sur une méconnaissance des expériences pourtant très nombreuses qui montre la faisabilité technique et économique de la construction de bâtiments économes en énergie. Ou tout à la fois.

Mais l'argument premier soustrayant tous les autres à la réflexion est celui qui tend à démontrer l'impossibilité, du fait de coûts supposés ou réels trop élevés et inaccessibles. Cet argument mérite d'être exposé brièvement.

Le coût d'achat du logement dépend de facteurs variables parfaitement identifiés, entre autres :

1. Le coût du foncier,
2. Le coût des matériaux et des technologies associées au bâtiment,
3. Le coût de la main d'œuvre,
4. La marge du constructeur,
5. Le coût financier relatif aux sommes empruntées pour couvrir l'achat,
6. Les frais annexes (actes notariés, branchements techniques divers,...études techniques, devis.)
7. Les mécanismes d'aide et/ou d'incitation à l'accès à la propriété de son logement.
8. Les politiques publiques menées en faveur du logement, plus généralement.

Les surcoûts régulièrement évoqués dès lors où il nous faudra construire autrement (RT 2012 par exemple) sont dus, apprend-t-on, aux exigences réglementaires qui nécessitent plus de matériaux d'isolation, plus de produits techniques pour assurer l'étanchéité à l'air du bâtiment, plus de technologies lourdes pour intégrer « la nécessité » réglementaire du recours aux énergies renouvelables, plus d'études et de contrôles, enfin plus de « contraintes » pour la bonne exécution du travail de construction. Ce n'est pas faux. Mais en partie seulement.

Si nous acceptons provisoirement de mettre de côté le coût du foncier et sa disponibilité, qui est un fait majeur, les frais financiers et les frais annexes nécessaires, les mécanismes d'aide et les politiques publiques, le coût de la construction repose sur les matériaux et les technologies, la main d'œuvre et la marge du constructeur.

La forme du bâtiment (architecture), les choix conceptuels (habitat individuel isolé, groupé, les dispositions d'aménagements intérieurs, ..) qui sont faits ne sont pas neutres pour le coût de la construction. Le choix des matériaux et de leurs mises en œuvre, les conditions de l'exercice professionnel de construire, l'organisation et l'ordonnancement des chantiers, la quantité assez conséquente de déchets et rebuts à tous les niveaux : de la matière brute jusqu'au produit fini et posé, les coûts énergétiques [l'énergie grise] nécessaires à la fabrication, au transport et à la mise en œuvre de produits standardisés, normalisés, sous avis techniques et fortement manufacturés renchérissent l'accès au logement. Quand bien même ces coûts ne sont pas immédiatement visibles parce qu'ils n'apparaissent pas en tant que tels.

Une part des surcoûts est là dans les choix limités et sous contraintes (règles, normes, avis,..) des matériaux et de leurs applications, dans une technicité sans justification des produits et technologies, si ce n'est l'innovation faute de mieux pour réinventer l'eau chaude. Une technicité qui pose plus de problème qu'elle n'en résout (les films techniques assurant l'étanchéité à l'air du bâtiment en sont la parfaite illustration parce que l'isolation intérieure associée à la plaque de plâtre reste privilégiée malgré son absurdité technique, économique,...et thermique). Une technicité qui impose de nouveaux apprentissages qui prennent du temps (non rémunéré) auxquels peu sont préparés.

Une autre part, peu visible, relève de la nécessité du recours à des outils toujours plus complexes et onéreux dont le rapport coût/bénéfice n'est pas toujours un avantage. Et demain, la multiplication des études techniques, thermiques illisibles et souvent inintelligibles pour les destinataires, dont les « chaînes de production » de rapports sont de plus en plus longues, échapperont à ceux-là même qui les ont conçues. Ajoutée à cela, l'augmentation des contrôles, des vérifications et des certifications rendront totalement inopérants les bonnes vieilles lois, les savoirs faire ancestraux et les règles de l'art sans qui Versailles ne serait pas ou plus.

A suivre.

P. Lebel

>>> GALERIE CLARUS

Exposition des oeuvres du sculpteur Pierre MATTER et du peintre Fernand D'ONOFRIO, accompagnés d'une dizaine d'autres artistes.

> **Maison de la brique et galerie CLARUS :**
du samedi 26 janvier au dimanche 24 Février 2013.

> **Ouverture :** les vendredi, samedi et dimanche de 10h à 12h30 et de 15h à 19h30

RENSEIGNEMENTS ET RDV VISITES AU :
06.16.13.40.01 et 06.16.33.38.45



>>> POINT DE VUE

Les temps sont certes durs, surtout le volet financier. Il est normal que tous participent au redressement du pays et à la maîtrise de la dette. Il est cependant essentiel que la répartition de la charge soit la plus juste possible comme nous l'ont promis Monsieur le Président de la République et son premier ministre.

On constate également l'augmentation du nombre des chefs d'entreprises en âge de prendre leur retraite. Cet état de fait concerne de nombreuses régions de France ; ces dernières se voient confrontées à un important défi : « la transmission ».

Il s'agit d'une opération fort complexe qui engage non seulement le cédant et le repreneur mais aussi les salariés de l'entreprise. La presse quotidienne relate sans cesse ce type de procédure.

Les SCOP (Sociétés Coopératives de Production) présentent une forme juridique qui privilégie une gouvernance démocratique ainsi qu'une répartition des résultats prioritairement affectés à la pérennité des emplois. Une solution alternative

est possible grâce à la reprise de l'entreprise par les salariés. En effet ce type d'entreprise, issue de l'Économie Solidaire et Sociale, présente beaucoup d'avantages.

Les territoires ruraux, symboles de qualité de vie, présentent des atouts et attirent une nouvelle population résidentielle même si le retrait progressif des services publics, le retrait des bureaux de poste, la difficulté de maintenir un tissu commercial de proximité, le chômage des jeunes et l'isolement social, jouent de plus en plus en défaveur des ruraux.

L'Économie Sociale et Solidaire présentent un nombre important de projets de désenclavement des territoires.

En ce qui nous concerne, le Contrat de Pays « Sologne Val Sud » foisonne d'idées.

Les activités se créent presque toujours là où les gens travaillent et vivent. De nos réflexions doivent surgir des projets de qualité et viables.

Gilles Landré de la Saugerie

>>> AVIS ENQUÊTE PUBLIQUE

AVIS D'OUVERTURE D'UNE ENQUÊTE PUBLIQUE CONCERNANT L'ÉLABORATION DU PLAN LOCAL D'URBANISME DE LA COMMUNE DE LIGNY-LE-RIBAULT

Par arrêté n° 2012-036 du 30 NOVEMBRE 2012

Le Maire de Ligny-le-Ribault a ordonné l'ouverture de l'enquête publique sur le projet d'élaboration du Plan Local d'Urbanisme.

A cet effet, Monsieur Jacques LEGRAND, Lieutenant-Colonel en retraite, a été désigné par la Présidente du Tribunal Administratif d'Orléans comme commissaire enquêteur.

L'enquête se déroulera à la Mairie, du 3 JANVIER 2013 au 4 FEVRIER 2013 aux jours et heures habituels d'ouverture : du LUNDI au VENDREDI de 8 h 30 à 12 h ; le SAMEDI de 9 h à 12 h

Le commissaire enquêteur recevra en Mairie les :
JEUDI 3 JANVIER 2013, de 9 h à 12 h ;
MERCREDI 9 JANVIER 2013, de 14 h à 17 h ;
SAMEDI 19 JANVIER 2013, de 9 h à 12 h ;
VENDREDI 25 JANVIER 2013, de 15 h à 18 h ;
LUNDI 4 FEVRIER 2013, de 14 h à 17 h.

Pendant la durée de l'enquête, les observations sur le projet de PLU pourront être consignées sur le registre d'enquête déposé en Mairie de Ligny-le-Ribault. Elles peuvent également être adressées par écrit au Commissaire enquêteur à l'adresse du lieu où se déroule l'enquête publique :
MAIRIE de LIGNY-LE-RIBAULT - Place du 11 Novembre - 45240 LIGNY LE RIBAULT

Le rapport et les conclusions du commissaire enquêteur seront tenus à la disposition du public dès qu'ils seront transmis à la Mairie de Ligny-le-Ribault. Les personnes intéressées pourront en obtenir la communication.



>>> PROPRIETAIRE DE BOIS OU DE FORÊT

• **Vous avez un projet ? Vous avez un bois et ne savez pas comment l'améliorer ?**
BÉNÉFICIEZ D'UNE VISITE-CONSEIL GRATUITE

La Chambre d'agriculture et le CRPF peuvent vous aider en vous accompagnant pour les premiers pas vers la valorisation de votre patrimoine boisé. Après une visite-diagnostic sur le terrain avec un technicien, vous définirez une opération à engager (éclaircie, entretien, plantation, vente de

bois...). L'opération pourra ensuite être réalisée par un professionnel ou par vous-même assisté du technicien. Cet accompagnement technique est entièrement pris en charge par les financements publics et donc gratuit. La phase de visites s'achèvera au 31 décembre 2012.

Contact : Bernadette VALLEE

Tél : 02 38 71 90 54 – Port. : 06 11 77 43 58

E-mail : bernadette.vallee@loiret.chambagri.fr

Le garenne s'informe



>>> RURALITÉ

Le monde rural c'est :

- 11 millions d'habitants ;
- 80 % du territoire national ;
- 50 % des Communes de moins de 425 habitants

Il demeure impératif de sortir les territoires ruraux d'une asphyxie administrative engendrée par une stratification de plus de 20 ans de législation et de réglementation.

J'aimerais simplement rappeler que :

- La Loi du 14 décembre 1789 précise que les communes deviennent la cellule administrative de base avec délimitation issue des 44 000 paroisses constituées dès le moyen âge. Les membres du Conseil Général et les maires sont élus pour 2 ans ;
- La Loi du 22 mars 1890 permet la création des syndicats de communes.

Il n'en demeure pas moins qu'il existe un ministère de la ville mais pas de ministre de la ruralité ; L'absence d'un ministre délégué à la ruralité ne fait qu'entretenir le sentiment d'abandon et d'oubli.

Le Monde rural toujours laissé pour compte implique la mise en œuvre d'un effort national pour compenser les difficultés accumulées au fil des ans d'autant que nous avons constaté la concentration des moyens au profit du développement des pôles fortement urbanisés et parfois, osons l'avouer, saturés.

Les disparités ne concernent pas que l'aspect financier mais également le respect de la représentativité rurale. Il est toujours surprenant pour un maire rural très pertinent quant à la connaissance

profonde de son territoire de s'entendre dire par un fonctionnaire « **de toute façons cela vous sera imposé par le préfet** » lors d'études relatives au Plan Local d'Urbanisme. Il est à noter que le poids d'un conseil municipal rural est négligeable par rapport à celui d'une grande ville qui compte en son sein 2 députés (sur 5 candidats), des conseillers régionaux et des conseillers généraux. À l'un on impose la trame verte, la trame bleue. À l'autre on tolère ces vastes emprises commerciales laides au possible sans aucun respect de l'environnement.

Il est temps que les territoires ruraux soient traités avec égalité au niveau des DOTATIONS, des subventions aux équipements, aux services et dans l'allègement des normes. On impose la préservation des terres agricole sans compensation financière au niveau de la Dotation Globale de Fonctionnement

Il est possible que ces points négatifs soient recherchés pour démontrer la nécessité de l'existence des Communautés de Communes. « Voyez-vous, seuls ils ne peuvent faire face à leurs responsabilités !!! ».

Pendant la campagne présidentielle, le thème de la ruralité a été notoirement absent.

Il ne faut donc pas s'étonner que les « TOUCHE PAS À MA COMMUNE », « LAISSEZ NOUS VIVRE », « NOUS NE VOULONS PAS ÊTRE OUBLIÉS DE LA RÉPUBLIQUE » aient accompagné le cortège des maires ruraux du Finistère lors d'un défilé organisé dans les rues de Quimper.

Gilles Landré de la Saugerie

>>> À PROPOS DE LA DISSUASION NUCLÉAIRE

Les politiques, en général, délaissent le volet important des orientations à venir d'autant que depuis l'exercice du pouvoir par le Général de GAULLE, les divers volets de la dissuasion nucléaire ont bien changé.

D'autre part la dissuasion nucléaire s'invitera aux travaux préparatoires du prochain livre BLANC.

Rappel historique : Une directive présidentielle en date du 16 décembre 1961 demandait que les forces nucléaires (Terre – Air – Mer) soient capables « *D'INFLIGER À L'UNION SOVIÉTIQUE (URSS – CCCP) une réduction notable, c'est-à-dire 50 % de sa fonction économique* ».

Le Général de GAULLE s'explique ainsi : « *Dans dix ans nous aurons de quoi tuer 80 millions de Russes. Je suis sûr qu'on n'attaque pas volontiers des gens qui ont de quoi tuer 80 millions de Russes, même si on a de quoi tuer 800 millions de Français (à supposer qu'il y eut 800 millions de Français)* ».

Notons d'ailleurs que le Général de GAULLE prononçait cette phrase alors que les essais français

(artillerie de campagne) possédaient des unités nucléaires, régiments dotés d'HONEST-JOHN (composante tactique). Bien évidemment en cas de mis en œuvre la clé était- détenue par les Américains. L'armée française était alors intégrée dans l'OTAN (Organisation du Traité de l'Atlantique Nord – NATO). Cet état de fait déplaisait fortement au président de la République.

En 1963, le gouvernement français opte pour la réalisation de 2 nouveaux systèmes d'armes terrestres et navales, avec des missiles sol-sol tirés d'un silo (plateau d'ALBION) et des missiles mer-sol tiré à partir d'un sous-marin à propulsion nucléaire.

En 1964, c'est le début de la permanence de la dissuasion nucléaire française. Les forces aériennes stratégiques sont créées le 14 janvier. En octobre, première prise d'alerte par un mirage IV, armé de la bombe AN-11 et par un avion ravitailleur C-135F de la base aérienne de Mont de MARSAN (40). Dès cette date la triade arme nucléaire, avion vecteur et avion de protection est alors opérationnelle 24h / 24h.

Le garenne s'informe



11

Parallèlement, dans un souci d'indépendance en particulier sur l'arme préstratégique, se poursuit la réflexion et la réalisation du système PLUTON (remplaçant de l'HONEST-JOHN) et les études sur le missile HADES (remplaçant du PLUTON).

En 1996, les 18 silos de missiles sol-sol du plateau d'ALBION sont désactivés.

Le parlement ratifie le TICE (Traité d'Interdiction Complète des Essais Nucléaires) le 16 avril 1998.

Il ne reste à ce jour que 2 composantes :
MER – SOL (Force Océanique Stratégique)
AIR – SOL (Force Aérienne Stratégique)

Il s'agit pour la France d'une assurance vie et chacun sait que l'assurance ne paraît chère qu'avant l'accident.

En effet, la conception française en matière de dissuasion nucléaire demeure OBJECTIVE car elle se positionne « tous azimuts ». Excluant les frappes préventives, elle demeure strictement « défensive ». Monsieur François HOLLANDE, Président de la République, en début de mandat, depuis les États-Unis, s'est prononcé pour le maintien de ces deux composantes.

Les forces sous-marines stratégiques françaises se composent de sous-marins nucléaires lanceurs d'engins (SNLE). Le Triomphant, le Téméraire, le Vigilant et le Terrible sont les SNLE opérationnels. Il y a un, deux si nécessaire, SNLE à la mer en mission opérationnelle. Les séjours sous l'eau varient entre 60 et 90 jours. Un SNLE pourrait rester sous l'eau 3 ans sans refaire surface.

Beaucoup de nations nucléaires voudraient s'aligner sur la voie préconisée par la France de la « dissuasion de la stricte suffisance ». Hélas, un certain nombre de pays, dont l'Iran cherche à se doter de l'arme nucléaire.

En conclusion, je reprendrais le propos de François GÉRÉ :

« L'arme nucléaire constitue pour les États ne disposant que de moyens militaires conventionnels de dimension moyenne, une police d'assurance contre toute éventualité »

Gilles Landré de la Saugerie

Documentation :
Revue de la Défense Nationale
Conférence du Général COPEL
Articles de journaux et de la revue de l'ANOCR
Documentation personnelle

>>> DECHETTERIE



**"NOUS NE VOUDRIONS PLUS CELA,
ET SI C'ÉTAIT POSSIBLE ?
Environnement, éducation, morale,
citoyenneté, respect de l'autre
n'appartiennent pas au vocabulaire des
auteurs de ces méfaits. Dommage."**



Le Garenne bavarde



>> **A.C.L.R. ASSOCIATION POUR LA COMMUNICATION DE LIGNY-LE-RIBAUT**

Pour connaître l'ensemble des activités de l'ACLR, nous vous invitons à lire le N° 33 de la Gibelotte paru en juillet 2012 : vous y trouverez toutes les informations actuelles relatives à : notre rôle pour la **communication** en général ; notre participation à quelques manifestations organisées par d'autres associations ; la maintenance des deux **cyber cafés** situés à l'auberge Sainte Anne et au bar Le Colvert ; les rendez-vous des mères et de leurs enfants avec **Vive les Mamans** ; les ateliers de notre **système d'échange de biens et de services** de la GIROL ; les **commandes groupées** et enfin notre **partenariat avec l'université d'Orléans**.

Pour l'heure, nous vous parlerons d'un **week-end festif** que nous organisons les **09 et 10 février 2013** :

Le samedi 09 février, nous vous proposons une soirée théâtrale très spéciale, qui aura lieu au Bar Le Colvert. La troupe de théâtre amateur de Saint-Denis-en-Val "Les Raboliots" jouera **Un air de famille**, une pièce en 2 actes d'Agnès Jaoui et Jean-Pierre Bacri, créée à Paris en 1994, dont voici le synopsis :

Tous les vendredis soir, la famille Mesnard se retrouve au bar-restaurant. Pour cela, elle se donne rendez-vous au bistrot tenu par Henri, le fils aîné, aidé de Denis, le gentil serveur. Mais ce soir, Arlette, la femme d'Henri, tarde à rentrer. Et rien ne se passe comme prévu. Les rouages de la bonne entente familiale convenue s'enrayent et les travers de chacun des six personnages vont se dévoiler, au fur et à mesure que le temps passe.



Une comédie grinçante, légère et profonde à la fois. Drôle en tout cas.

Réservation pour le spectacle théâtral : 02 38 45 41 70 ou cyber.ligny@free.fr, dans la limite des places disponibles

Le dimanche 10 février : ce sera la **Galette des Associations** que nous avons proposée à toutes les associations lignoises ainsi qu'à leurs adhérents. En effet, nous pensons qu'il est important de réunir les associations de temps en temps, afin qu'elles puissent mieux se connaître, échanger leurs idées, leurs problèmes, leurs projets et peut-être imaginer des actions communes qui pourraient contribuer à la bonne ambiance de notre village.



Cette Galette sera un peu tardive dans le calendrier puisqu'elle aura lieu le jour de notre Assemblée Générale et de notre troisième édition de « **Danses de salon** », un atelier de la GIROL qui sera, cette fois-ci, un bal ouvert gratuitement à tous les participants de la galette et aux adhérents de l'ACLR bien sûr.



La sono du CAC et nos deux amis taxi boys proposeront des valses, des tangos, des pasodobles, des twists, des rocks, des charlestons, des polkas, etc...).

Notre ASSEMBLÉE GÉNÉRALE est ouverte à tous, Elle aura lieu à la Salle des Fêtes, le DIMANCHE 10 FÉVRIER 2013 à 18h30

COMPOSITION DU BUREAU ET CONTACTS DE L'ACLR (ASSOCIATION LOI 1901) :

- Isabelle FOSSARD - Présidente
cyber.ligny@free.fr - 02 38 45 41 70
- Florence FLEUREAU - Secrétaire et animatrice de la GIROL
girolenligny@gmail.com - 02 38 45 47 72
- Annie BENOIT - Secrétaire adjointe et infographiste.
- Jeannine TRASSEBOT - Trésorière
- Didier PASCAULT - Trésorier adjoint et chargé de la maintenance des cyber cafés
cyber.ligny@free.fr
- Michèle MELLION - Animatrice de Vive Les Mamans - vivelesmamans@gmail.com
06 10 38 29 91

Lignoissement vôtre
L'A.C.L.R.

Le Garenne bavarde

13



>>> LA TANCHE SOLOGNOTE

La saison 2012 s'est terminée le dimanche 14 octobre. Dans un premier temps nous avons une grande pensée pour Jean-Pierre Lablée qui nous a quitté le 16 juin 2012 à la suite d'une longue maladie.

« Tu étais notre garde pêche et tu le faisais avec beaucoup de cœur et toujours un œil sur l'étang. Aujourd'hui tu as rejoint un autre monde de la pêche car c'était ta passion et nous te remercions beaucoup pour tout ce que tu as fait. Au revoir... ».

A croire que notre plan d'eau a du charme car cette année nous avons eu une hausse de vente de cartes par rapport aux années précédentes, cela encourage. La saison 2013 débutera par sa " potée " le 02 février 2013 puis les 16 et 17 mars 2013 un lâcher de truites et les 25 et 26 mai 2013 un nouveau lâcher de truites. Nous espérons de nombreuses personnes à nos manifestations et vous souhaitons de bonnes fêtes de fin d'année.

Le bureau

>>> AMICALE DES AVICULTEURS

L'Amicale des Aviculteurs Sélectionneurs de Sologne a été créé à Ligny le Ribault en 1983 par Claude Vermez. Notre dernière exposition à Ligny le Ribault date de 2003 pour les 20 ans de l'association.

Depuis 30 ans l'Amicale s'attache à sélectionner les races anciennes et nous organisons une exposition par an. Nous formons les jeunes éleveurs lors de notre journée technique et nous participons à de nombreuses expositions nationales voir internationales tous les ans.

Notre prochaine exposition Nationale aura lieu à Salbris les 2 et 3 février 2013.

Nous reviendrons en 2013 à Ligny le Ribault pour y fêter **les 30 ans de l'Amicale.**

Donc rendez-vous salle des fêtes **lors de la Sainte Anne** en juillet pour visiter notre exposition Régionale. **Entrée gratuite** comme il y a 10 ans.

Nous espérons vous présenter 500 cages de volailles pigeons et lapins. Certains sujets seront à vendre.



CARO'COIFF



COIFFURE À DOMICILE
homme, femme, enfant

Ligny-le-Ribault - Tél. 06 16 71 28 56

POUSSIN

Dominique & fils

AMÉNAGEMENT D'ESPACE PAYSAGÉ

Dallage - Pavage - Béton désactivé - Nidagravel gravillonné - Clôtures
- Piliers - Emulsion gravillonné & enrobé rouge et noir - Viabilisation
de terrain - Terrassements divers avec mini-pelle 3T et 8T - Puitsards -
Installation sanitaire - Allées tous matériaux - Maçonnerie paysagère

90 rue de la Fontaine
45240 LIGNY-LE-RIBAUT
Tél/Fax 02 38 45 46 68
Port. 06 08 64 11 37
dominique.poussin@wanadoo.fr
www.dominique-poussin.com



Le Garenne bavarde



>>> CINE SOLOGNE

Les bénévoles sont toujours présents (26^{ème} année consécutive à Ligny) pour faire fonctionner ce circuit itinérant de cinéma en Sologne, grâce à l'U.C.P.S. (Union pour la Culture Populaire en Sologne) dont le siège est à Nouan le Fuzelier.

Nous vous fixons donc rendez-vous, généralement, le premier jeudi de chaque mois d'octobre à avril / mai.

En octobre, nous vous avons proposé « Un bonheur ne vient jamais seul » avec Sophie Marceau et Gad Elmaleh.

En novembre « Superstar » avec Kad Merad et Cécile de France.

Et le 06 Décembre : deux films Kirikou et les hommes et les femmes à 18 h et Astérix et Obélix: au service de Sa Majesté à 20 h.

Voici les dates de la rentrée pour le premier semestre 2013 :

jeudi 10 Janvier 2013

jeudi 07 Février 2013

jeudi 07 Mars 2013

jeudi 04 Avril

jeudi 09 Mai

Le choix des films se fait toujours six semaines à l'avance afin de « coller » le plus possible à l'actualité cinématographique. C'est la raison pour laquelle nous ne pouvons vous communiquer le titre des films que nous allons vous proposer tout au long de la saison. Des affiches déposées chez les commerçants et au Cabinet Médical de Ligny ainsi que le site Internet de la Commune toujours bien documenté et régulièrement mis à jour vous tiennent informés. Merci à tous ceux qui aident ainsi Ciné-Sologne.

**PRIX DES SÉANCES : 5,00 € pour les Adultes
3,50 € pour les jeunes de moins de 16 ans.**

Je tiens à remercier ma fidèle équipe composée de Véronique et Maurice RUFFIER, Jean et Jeanine TRASSEBOT, Bernard ROBERT et Alain GARCIA : sans l'aide du CAC, CINE SOLOGNE LIGNY ne pourrait assurer sa prestation.

Nous vous souhaitons de bonnes fêtes de fin d'année.

Pour l'équipe Ciné-Sologne Ligny,

Béatrice CABOURG

>>> LES AMIS DU VIEUX LIGNY

ECOMUSEE



PLACE DE L'ÉGLISE

D'après un dessin original de Dominique Gallois, professeur d'arts plastique

Comme annoncé dans la dernière Gibelotte, une cinquantaine de personnes se sont retrouvées au « Colvert » pour la 1^{ère} Nuit du cerf, le 27 septembre : après avoir arpenté divers chemins solognots à la rencontre des animaux, les participants ont dégusté un superbe buffet préparé par Denise et profité d'explications très précises sur les cerfs par un connaisseur averti, avant de repartir dans la nuit écouter le brame. Cette soirée fut un succès !

La 2^{ème} Nuit du cerf, le 29 septembre, une quarantaine de convives seulement étaient réunis dans la salle polyvalente, dégustant le repas de terroir préparé par le Ste Anne et savourant l'humour des trois compères de « La Topette des Guernazelles au Vent' jaune » (alias TGV), avant d'aller écouter le

brame en forêt. Le tout fut très apprécié. Mais le nombre réduit de participants nous invite à nous demander pourquoi : doit-on trouver une autre formule ? Nous en reparlerons lors de notre **Assemblée générale le vendredi 18 janvier 2013 à 18h30 à la salle polyvalente. Venez-y, vous avez sûrement des idées !**

En juillet-août, nous avons participé, par un prêt d'objets de l'écomusée, à l'exposition présentée à la Maison de la Brique par Sologne Nature Environnement, puis à celle organisée par le Photo-club Lamottois à la salle des fêtes de Lamotte-Beuvron.

Au musée, peut-être grâce aux nouveaux panneaux présents aux entrées de Ligny, les visiteurs se font plus nombreux, en particulier à la Ste Anne, lors des Journées du Patrimoine, et grâce aux visites de groupes qui se font sur rendez-vous. Nous avons déjà des réservations pour 2013 !

Sans anticiper sur ce qui sera débattu lors de la prochaine AG, nous souhaitons encore participer aux différentes manifestations culturelles de Ligny en 2013 (Ste Anne, exposition d'été) et nous aimerions organiser une soirée conférence autour de la Sologne, son histoire, son patrimoine culturel, naturel, etc. En attendant, il nous reste à souhaiter aux lignois et lignoises de très bonnes fêtes!

Le bureau des AVL

Le Garenne bavarde

15



>> COMITE D'ANIMATION COMMUNALE DE LIGNY

Le CAC, constitué de bénévoles, a pour seul but d'animer et de faire vivre notre village.

MANIFESTATIONS RÉALISÉES DEPUIS JUILLET 2012

Les 21 et 22 juillet : fête de la Sainte-Anne sur le thème du folklore américain.

Toujours beaucoup de monde à cette manifestation, le bal du samedi soir, animé par MP3, le vide-grenier (nous avons dû refuser du monde faute de places disponibles) et les différentes activités proposées : country, exposition de Harley, de pick-up et de voitures américaines ainsi que la troupe musicale « MANIF EN PHARE » ont remporté un beau succès.

Le 9 septembre : ball-trap

Dès le matin de nombreux participants dont les habitués étaient au rendez-vous sous un beau soleil.

Le 21 septembre : Assemblée Générale

Une quarantaine de personnes était présente pour cette réunion, parmi lesquelles des représentants de la mairie, de différentes associations et des membres du CAC. Un pot de l'amitié a clôturé cette soirée.

MANIFESTATIONS À VENIR POUR LA FIN 2012

Le 27 octobre, à l'occasion de la **fête d'Halloween** organisée par les parents d'élèves, le CAC comme à l'habitude a offert des boissons et des pâtisseries aux enfants.

Maisons décorées

Fin décembre notre jury parcourra les rues du village pour attribuer des notes et les prix seront décernés à l'occasion de la présentation des vœux de monsieur le Maire. Il est préférable pour les personnes désireuses de participer à ce concours de s'inscrire à ce numéro de téléphone : 02.38.45.45.08

De nombreux lots seront offerts.

Le 31 décembre : réveillon de la Saint Sylvestre

Cette année nous retrouverons notre traiteur habituel ainsi que Bob notre animateur. Nous sommes à l'écoute de toutes les suggestions concernant cette soirée.

MANIFESTATIONS PRÉVUES POUR 2013

Début janvier : distribution aux lignois et aux lignoises de **nos calendriers 2013** avec les dates de toutes nos manifestations.

26 janvier : nouveauté proposée par le CAC : **une soirée théâtre.**

La troupe de comédiens amateurs de Chambon la Forêt « Les Sauteziots » proposera 2 pièces comiques - Quand les poules auront des dents et

la Fin du Monde

L'entrée sera payante pour les adultes, un bar sera à la disposition des spectateurs durant l'entracte. Des informations complémentaires seront diffusées début janvier.

Mars : un après-midi ou une soirée Gospel est en projet.

21 avril : marche pour tous, 4 circuits seront proposés : 6, 11, 17 et 21km, comme tous les ans des ravitaillements vous accueilleront sur ces différents parcours.

25 Mai : fête musicale du Cosson

Cette fête dont le succès augmente tous les ans grâce à la participation des différents groupes musicaux, danseurs et chanteurs ainsi que par sa soirée moules frites devrait connaître une fois de plus une participation massive.

9 juin : concours de boules à la mêlée

27 et 28 juillet : fête de la Sainte Anne

Les 2 thèmes retenus pour cette année sont le Brésil et le Mexique. Le choix n'est pas encore arrêté.

Les aviculteurs de la région centre ayant retenu sans nous contacter la salle des fêtes du mercredi 24 juillet au lundi 29 juillet et de ce fait s'incrutant dans notre fête, le programme définitif n'est pas arrêté.

Bal en extérieur ? Où trouver des cuisines pour notre repas du dimanche midi ? Nous réfléchissons à une solution pour ces problèmes.

Sans ces manifestations traditionnelles de la Sainte Anne notre manque à gagner serait très important pouvant même compromettre la réalisation d'autres événements.

Le CAC adresse ses remerciements aux aviculteurs et leur rappelle qu'il les a soutenus pendant des années (prêt de matériel gratuit...).

6 septembre : assemblée générale du C.A.C.

9 septembre : ball-trap

Comme tous les ans avant l'ouverture de la chasse, les amateurs se donnent rendez-vous aux 3 chênes pour un dernier entraînement. De nombreux lots récompensent les plus adroits.

Sans oublier les rendez-vous de Ciné Sologne

CONTACTS

Jean Trassebot Co-président - 02 38 45 45 08

Jackie Pigé Co-président

02 38 45 42 70 (fête de la Ste Anne)

Frédérique Ayrault - 02 38 45 41 31 (vide grenier)

Jeanne Cariou - 02 38 45 04 18 (réservation matériel)

Jaques Benoit - 02 38 45 43 68 /06 78 14 83 47

(fête du Cosson)



Le Garenne bavarde



>>> WWW.CAMELEON45.FR

BAL RENAISSANCE

Samedi 16 juin 2012 au château de BLOIS (41)
La participation à cette soirée avait été programmée pour pouvoir réviser toutes les danses que nous allons présenter en Août.

LES MEDIEVALES de PROVINS

Samedi 23 et dimanche 24 juin 2012 à PROVINS (77) - Durant tout ce week-end, nous avons accompagné la troupe de Cléry St-André en participant à la vie du camp et aux danses, à une des plus grandes fêtes médiévales d'Europe.

DINER BLANC



Vendredi 29 juin 2012 au Parc Pasteur à ORLEANS

Le principe de cette soirée : repas en plein air où tous les participants sont habillés en blanc autour de tables de 8 personnes. Le lieu est communiqué la veille

par SMS au chef de chaque table.

FETE MEDIEVALE de la LAINE



Dimanche 8 juillet 2012 à CHATEAUDUN (28)

Châteaudun renoue avec son passé médiéval dans une grande fête organisée

autour du commerce de la laine. Entre troupeaux de moutons, costumes d'époques, chevaliers et troubadours, les ruelles retrouvent leurs couleurs et leurs sons d'antan.

Une famille de l'association réside à quelques kilomètres, il était donc naturel de nous joindre à cette manifestation.

FETES FRANCO ECOSSAISES



Dimanche 15 juillet 2012 à AUBIGNY sur NERE (18) - La cité des Stuarts nous a accueilli en costume renaissance écossaise. Les couturières ont encore fait preuve

d'imagination, mélange de style, de tissus, de couleurs

BALLADE



Mercredi 18 juillet 2012 au Château de CHAMEROLLES (45)

Dans le cadre de l'exposition : Femmes

artistes, passion, muses et modèles. Ballade en costume 18ème siècle. Le château est bâti à l'aube de la Renaissance par Lancelot 1er du Lac, selon les plans d'une forteresse médiévale, Chameroles dresse ses tours au cœur d'un pays d'étangs, au cœur de la Beauce et de la Gâtine.

JOURNEE GRAND SIECLE et des LUMIERES



Dimanche 29 juillet 2012 au Château de PONT CHEVRON à OUZOUEUR sur TREZEE (45)

Château pur style 18ème siècle, entouré

d'un parc "à la française", c'est dans ces lieux que le responsable Monsieur Jean de La Rochefoucauld a décidé de créer la première "Journée Grand Siècle et des Lumières". Ballades, déjeuner sous les tilleuls, danses et musiques, combats, trompes et sonneries, jeux de jardin, parade des escrimeurs, défilé des gardes, concert baroque, promenades en carrosse, mousquetaires...

FETE HISTORIQUE 17ème et 18ème siècle



Samedi 4 et dimanche 5 août 2012 à la Citadelle de BROUAGE (17)

C'est dans cette ville fortifiée que dans le cadre de « Sites en

scène » était organisé l'événement « Entrez dans l'histoire ». Un voyage dans le temps pour découvrir au détour des rues et ruelles, des personnages costumés, des campements, des combats, des animations de rues, de la danse des 17ème et 18ème siècles. Un week-end haut en couleur pour tous les passionnés d'histoire. Vous pourrez regarder ce reportage ici : www.tvsaintonge.com/Sites-en-scene-2012-a-Brouage_v230.html

Pendant 2 jours, nous avons vécu dans notre camp installé sur les remparts. Dans cette nouvelle aventure nous avons embarqué : Diane du théâtre du Jaguar, Thierry de la troupe de théâtre de Chaingy et Olivier de la troupe de Cléry St André. Nous avons accompagné la compagnie Baroquissime dans les danses.

Animations 1900 au Château de la FERTE ST-AUBIN (45)



Dimanche 9 septembre 2012 et Samedi 15 septembre 2012 - Cette animation (pique nique et promenade) a été faite pour le plaisir de

faire connaître le château aux membres de l'association qui ne sont pas domiciliés dans le Loiret.

Le Garenne bavarde

17



C'est dans le cadre des fêtes du patrimoine que l'association s'est déplacée au château pour un pique nique 1900

BAL RENAISSANCE



Samedi 20 octobre 2012 au château de COURTANVAUX à BESSE sur BRAYE (72)

Chambord n'ayant pas reconduit son bal renaissance, il était organisé cette année au château de

Courtanvaux (14ème et 15ème siècle)

Pour ceux qui restaient dans la région, le dimanche matin visite du château de Poncé sur Loir (16ème siècle) puis déjeuner au château de Pescheray (16ème siècle) à Le Breuil sur Mézize.

Ce 2ème semestre a été riche en sorties et événements. Nous avons rencontré des passionnés de tout genre. Et puis une des satisfactions, c'est que nous avons beaucoup échangé avec d'autres associations. C'est pourquoi, 3 membres de l'association vont suivre régulièrement les cours de danses médiévales avec la troupe de Cléry St André, et que Christine Vitel va s'initier à l'escrime

artistique dans le club de St Jean de la Ruelle : Les Bretteurs de Saint Jean.

Vous organisez une soirée à thème, nous pouvons vous conseiller (costumes, décors)

Vous voulez passer un moment historique, nous nous déplaçons sur la région, suivez notre actualité sur notre site www.cameleon45.fr et venez nous voir.

Nous recherchons toujours des draps, des dentelles, des rideaux, des tissus, des chapeaux Nous donnerons une seconde vie à vos vieilles affaires.

PROGRAMME 2012 – 2013

- Samedi 07 décembre : **TELETHON à la FERTE ST AUBIN (défilé vénitien)**
- Dimanche 06 Janvier 2013 11 heures : **assemblée générale** salle polyvalente de LIGNY
- Samedi 02 Mars 2013 : **soirée dansante thème « Soleil »**
- Dimanche 14 Avril 2013 : **vide grenier de la Gare**
- Samedi 11 et dimanche 12 mai 2013 : **heures historiques de Sully sur Loire**

Association CAMELEON
Téléphone : 06 84 81 34 38
Mail : infos@cameleon45.fr
www.cameleon45.fr



>>> ATELIER DESSIN PEINTURE

*Vous aimez peindre, dessiner...
Vous cherchez un moment privilégié
pour travailler en toute sérénité...*



L'atelier de dessin peinture vous accueille, quel que soit votre niveau, débutant ou confirmé. Chacun peut y évoluer suivant son niveau et ses aspirations personnelles.

Le nombre des élèves est en régulière progression. Cette année 12 élèves fréquentent assidûment les cours parmi lesquels 7 très jeunes artistes ! Ils sont motivés et font preuve d'une grande concentration et d'une grande créativité.

L'atelier de dessin-peinture exposera avec son professeur Michèle Neuhard, diplômée des Beaux Arts, les samedi 6 et dimanche 7 avril 2013 à la maison de la Brique, salle d'exposition de Ligny-le-Ribault.

Vous y découvrirez les œuvres réalisées par les adultes, les ados et les enfants au cours de l'année. Ne manquez pas de venir découvrir les œuvres de qualité qui y seront exposées. En 2012 cette exposition a remporté un vif succès auprès des

élèves et des visiteurs.

Les cours de dessin-peinture se déroulent tous les mercredis, hors vacances scolaires, de 18h à 21h à la salle Saint-Martin.

Si le cœur vous en dit, venez tester un cours, puis n'hésitez pas à vous inscrire, il n'est pas trop tard !

Pour tous renseignements complémentaires Michèle NEUHARD, professeur au 06 85 36 18 79 Michèle CORMERY, contact au 02 38 45 44 55



Le Garenne bavarde



>>> DIANE, RACONTE-NOUS UNE HISTOIRE...



LA RENTREE DE MAMAN

On en parle déjà pendant les vacances :

« - à la rentrée ... nous verrons cela à la rentrée ! »

Et puis, tout à coup, ça y est, la rentrée des classes est là !

Et avec elle, la petite angoisse au creux de l'estomac : tout est-il prêt ? Ma fille a-t-elle bien tout ce qu'il lui faut, pour cet événement ?

J'ai vérifié avec elle les cahiers neufs, dont l'odeur fait toujours resurgir en moi le souvenir de mes propres rentrées scolaires. J'ai caressé la trousse neuve, admiré le cahier de textes, les stylos de toutes couleurs, et je suis partie dans mon rêve ...

Quand j'étais petite fille, nous rentrions un peu plus tard, vers le 15 septembre, et dans l'air, on percevait déjà l'imminence de l'automne, malgré le beau temps qui s'attardait.

C'était un grand événement que la Rentrée des classes ! Traditionnellement, il fallait prendre de bonnes résolutions ... « - et non seulement il faut les prendre, les bonnes résolutions, mais il faut s'y tenir ! » disait Papa d'un ton sans réplique.

Alors, nous promettions de bien travailler, d'être : « dans les cinq premiers de la classe, et c'est sûr, papa ! »

Cette idée nous enflammait déjà : que de compétitions en perspective ! Je serais la première en dictée et en rédaction, comme d'habitude...mais en calcul ? Là, ce serait évidemment beaucoup plus difficile !

J'étais contente de mon gilet neuf que Maman avait tricoté exprès pour ce jour là...mais je me sentais aussi un peu anxieuse ; en entrant dans la cour de l'école, je cherchais fébrilement du regard, des visages de connaissance.

Serais-je dans la même classe que mon amie Claire ?...et si j'allais, cette année, être séparée de Chantal ?

Puis la Directrice faisait l'appel, de sa voix sonore et calme.

Et à cet instant là, nous savions que l'année scolaire était vraiment commencée.

L'odeur du cuir flambant neuf des trousse monte vers moi, en même temps que celle de la craie, et des pupitres fraîchement cirés.

Je revois distinctement le tableau noir en haut duquel la date du jour est écrite.

J'entrevois les visages des autres fillettes, attentifs, un peu émus ; comme le mien, sans doute.

La maîtresse frappe dans ses mains et dit :

« -asseyez-vous, mesdemoiselles ! » et j'ai le cœur qui bat la chamade : qui va-t-elle appeler ?

« -maman !...maman !... »

La voix de ma fille m'arrache au songe.

Je reviens au présent.

Eh, oui ! C'est elle maintenant, qui fait sa rentrée ; et elle ne sait pas qu'en pensée, je viens de faire la mienne !

Diane

>>> ECOLE DE PIANO



• La saison musicale de l'école de piano a repris mi-septembre avec nos professeurs Yuki Lenormand, le mercredi, et Claire Billot-Jacquín, le samedi, dans l'annexe de la bibliothèque

• Que vous soyez débutant ou non, enfant ou adulte, ces cours sont faits pour vous ! Les cours sont individuels et incluent l'apprentissage du solfège. La durée est variable selon le souhait et la possibilité de chaque élève : ½ heure, ¾ d'heure ou 1 heure.

• Pour les retardataires, des inscriptions sont toujours possibles. Se renseigner directement auprès des professeurs :

Claire Billot-Jacquín : 06 01 93 95 43

Yuki Lenormand : 06 18 10 75 78

**L'audition annuelle aura lieu
le dimanche 2 juin 2013
dans la salle des fêtes de Ligny.**

Le Garenne bavarde



SHOI

>>> SOCIÉTÉ D'HORTICULTURE



Cette nouvelle année pour la SHLR (Société d'horticulture de Ligny le Ribault) est une année de transition après la mise en retrait d'André DELPLANQUE. Toutefois nous avons pu nous retrouver entre adhérents à plusieurs occasions.

Reprenons-en seulement les points les plus marquants :

Mars a vu la création dans le prolongement du Jardin des Ecoliers, d'un verger libre d'accès : six fruitiers "Hautes Tiges" pour commencer et des arbustes à petits fruits. Il est prévu, toujours avec le concours de la municipalité et des Pépinières COURCET de l'enrichir d'autres espèces en Novembre. La plantation est prévue le matin même de l'Assemblée Générale. Même si en passant vous avez envie de grignoter un fruit (quand il y en aura !), pensez que les enfants sont prioritaires !

Cette année, comme prévu, les fruits sont rares, ce sera sûrement mieux l'an prochain. Cela ne nous a pas empêché de récolter plusieurs pommes sur les palmettes qui commencent à avoir une belle forme grâce à Alain.

Toute l'année le Jardin des écoliers (JDE) a été très actif : André dès qu'il le pouvait est revenu assurer son rôle de conseiller pour notre plus grande joie, les enfants étaient toujours très intéressés et les bénévoles «sur le pont».

Au fil des saisons, les activités se sont succédées : semis, plantations, désherbage des platebandes et puis, bien sûr...Cueillette ! Les enfants sont repartis le sac bien rempli ! Une nouvelle espèce en culture cette année, les pois carrés ! Petites gousses mais en demi sec c'est excellent

Des travaux d'amélioration aussi : remplacement des vieux plessages, installation de nouvelles mangeoires pour les oiseaux du jardin, restauration du puits inutilisé depuis des années. A l'automne une bonne nouvelle : 2 énormes potirons de 75 kg environ chacun, ont pu être partagés et finiront dans les assiettes des jardiniers, tandis que la récolte de christophines sera dégustée au

restaurant scolaire. Des fruits aussi : framboises, fraises et même des coings (pas encore du jardin !) qu'une maman a transformé en pâte de coing. Quel bonheur de déguster ces friandises au JDE !

Comme les athlètes des J.O., les adhérents de la SHRL étaient à Londres en 2012 ! Grâce à la Section de St Pryvé-Saint-Mesmin et à son dynamique président Jean Pierre BUREAU, 9 adhérents ont traversé la Manche à la conquête des jardins anglais. CANTERBURY, la visite de LONDRES, le jardin botanique royal de KEW et plus au sud les magnifiques NYMANS GARDENS et MERRIMENTS GARDENS. Il a fait beau et nous avons pu apprécier tout l'art des célèbres « mixed border » anglais, après avoir traversée par "LE TUNNEL" !

Les adhérents ont eu aussi la possibilité de participer à des sorties organisées par d'autres sections de la SHOL : ainsi en Septembre, en Eure et Loir, la visite du CHATEAU DE MAINTENON et du JARDIN MEDIEVAL DE BOIS RICHEUX et en Octobre, une sortie pluvieuse mais intéressante aux Journées des plantes de COURSON.

A la Sainte Anne, cette année, les amateurs ont pu trouver au stand de la Société d'Horticulture de Ligny-le-Ribault, des plantes intéressantes mais aussi.... des conseils des confitures et des pâtisseries, de quoi contenter tout le monde. Il n'y a pas eu de myrtilles fraîches, il n'en restait plus à cueillir pour vous les proposer !

Pour les passionnés de jardins (ou en devenir... !) il est bien sûr, toujours possible de suivre des cours d'horticulture à Orléans : Cette année, 2 adhérentes y participent.

En 2013, tout est possible ! La Société d'Horticulture de Ligny-le-Ribault a besoin de toutes les bonnes volontés pour continuer, pour s'enrichir de nouvelles compétences, pour avoir de nouvelles idées....Nous comptons sur vous !

Qui a dit : « cultivez votre jardin, il vous le rendra au centuple » ?

Bruyères de Sologne

par A. Delplanque

Les sous-bois de Sologne renferment une flore caractéristique de Bruyères dont la plupart se remarquent surtout au moment de leur floraison.

Ce sont des sous-arbrisseaux à feuilles persistantes classés dans la famille des Ericaceae qui regroupe la plupart des espèces dites de Terre de Bruyère. Leur présence indique normalement un sol à pH acide.

Les trois premières espèces se rencontrent partout dans notre région, les deux suivantes sont un peu moins fréquentes.

- *Erica scoparia*
- *Erica cinerea*
- *Calluna vulgaris*
- *Erica vagans*
- *Erica tetralix*

Erica scoparia, LA BRÉMILLE, OU BRANDE

C'est la plus grande, elle atteint environ 2 m de hauteur et sa floraison jaune verdâtre n'est pas spécialement remarquable.

On l'appelle aussi Bruyère à balais, en référence à son utilisation ancienne, pratiquement perdue aujourd'hui pour fabriquer des balais. On l'utilise encore cependant beaucoup pour fabriquer des clôtures ou palissades épaisses.

Les petites fleurs verdâtres, (1 à 2 mm) s'ouvrent entre mai et juillet. Elles sont très attractives pour les insectes pollinisateurs.

Cette espèce est présente dans les landes, maquis, bois clairs ou lisières forestières.



Erica cinerea, LA BRUYÈRE CENDRÉE,

Elle a une très grande aire de répartition dépassant largement l'ouest de la France.

Elle atteint entre 30 à 60 cm de hauteur et sa floraison a lieu de juin à Août.

Les fleurs en petits grelots rose violacé sont groupées en haut de la tige. Le style dépasse quelquefois la corolle, les étamines sont cachées. La floraison est très mellifère et attire les pollinisateurs.

Très souvent en mélange avec *Calluna vulgaris* dont elle partage les exigences écologiques.

Elle est utilisée comme plante ornementale.



Calluna vulgaris, LA BRUYÈRE COMMUNE, OU CALLUNE,

Elle est très répandue partout en France, sauf dans la région méditerranéenne.

Elle atteint 50 cm à 1m, sa floraison dure de juillet à septembre.

Les fleurs roses, petites, (3 à 4 mm) ont des pétales non soudées. Elles sont terminales, en longues grappes, assez lâches sur la tige.

Cette espèce attire beaucoup les pollinisateurs et participe comme les autres bruyères à la fabrication du fameux miel de bruyère. Elle est utilisée comme plante ornementale.



***Erica vagans*,
LA BRUYÈRE VAGABONDE**

Elle est en Sologne au nord de son aire de répartition, et elle y est protégée.

C'est une espèce héliophile (qui aime le soleil) qui préfère les sols acides mais qui peut aussi pousser dans des sols marneux voire calcaires. Elle peut dépasser 1 m de hauteur.

Les tiges sont dressées, tortueuses, terminées par des grappes de fleurs en grelots roses puis par un bouquet de feuilles.

La floraison a lieu entre Mai et juillet. Elle est très attractive pour les insectes.

La fleur rose, est portée par un pédicelle plus long que la fleur, les étamines dépassent largement de la corolle.

Rameaux dressés, glabres, munis de feuilles glabres très étroites de 8-10mm de long, marquées par un sillon sur le revers, verticillées par 4-5

Dans les Pyrénées, cette espèce s'accommode assez bien des sols sur calcaire ou marne à l'ouest et au centre de la chaîne.



***Erica tetralix*, LA BRUYÈRE À 4 ANGLES,
OU BRUYÈRE DES MARAIS,**

Elle est plus disséminée.

Elle atteint 30 à 80 cm. On la trouve dans les bois humides, les marais, les bords de fossés et les zones tourbeuses. C'est une espèce hygrophile qu'on ne trouve pas en terrain sec.

Ses tiges sont dressées. Les jeunes rameaux sont grêles et hérissés de poils.

Les feuilles sont disposées par verticilles de 4, bordées de longs cils et blanches en dessous. Les fleurs sont terminales, en petits grelots compacts de 5 à 12, roses avec les étamines cachées par la corolle.

La floraison a lieu entre juin et octobre. Comme les autres espèces, elle est très mellifère.

On l'utilise aussi comme plante ornementale.



**Faites attention à la bruyère vagabonde,
elle est très reconnaissable grâce à son bouquet de feuilles
terminales au dessus des fleurs, elle est protégée.**

Le garenne se bouge



>>> CLUB DE GYM

Depuis cette rentrée une douzaine de personnes suivent assidûment les 2 cours proposés par le club de gym de Ligny. Les autres inscrits choisissent en fonction de leur disponibilité entre le cours de François le lundi de 18h30 à 19h30 et le cours de Roselyne le mercredi de 20h15 à 21h15.

Surtout, si le cœur vous en dit, venez tester un cours gratuitement, puis n'hésitez pas à vous inscrire : il n'est pas trop tard, et la participation

annuelle de 150 € pour 2 cours, sera proportionnellement réduite en fonction de l'avancement dans l'année.

Bienvenue aux nouveaux et aux « futurs nouveaux »

Joyeuses fêtes à tous et bonne année 2013.

Pour plus de renseignements, adressez-vous à :
Frédérique AYRAULT : 02 38 45 41 31
Joëlle FONKNECHTEN : 02 38 45 49 76

>>> ECURIES THIERRY MOREAU

Les Ecuries Thierry Moreau, le centre équestre et poney-club de Ligny se portent bien. Plusieurs manifestations régionales ont été organisées sur le site du centre, avec toujours beaucoup de participants et de spectateurs. Les commerçants du village ne s'en plaindront pas ... Merci encore cette année au CAC pour son aide.

Le nombre d'élève au poney-club est toujours en régulière progression, et toujours de nouveaux aménagements réalisés et en projet ...

Ce sont les résultats aux Championnats de France à Lamotte qui cette année sont d'importance : une nouvelle médaille d'or en équifun (la dernière était en 2010) et une médaille de bronze en saut d'obstacle ! Ces deux médailles plus les bons résultats des autres participants placent le club en 102^{ème} position nationale (2069 club engagés) ! Ces résultats démontrent la qualité des chevaux du club, de l'enseignement et de la persévérance des cavaliers.

Mais tous ne font pas de compétition, loin s'en faut, et beaucoup d'enfants et d'adultes ne montent que pour le loisir et l'envie de progresser avec leur poney ou leur cheval.

En 2013, deux manifestations d'importance seront organisées par le club : le championnat Régional de saut d'obstacle poney le 5 Mai et le championnat Régional d'équifun le 2 juin ! Réservez votre dimanche...

Et cette année encore le pourcentage de réussite aux examens fédéraux est impressionnant : près de 95% ! Même les apprentis du centre ont brillamment réussi leur BEPA.

Et bien sûr, les portes du centre sont ouvertes à tous et les visites sont gratuites. Les promenades pour les petits sur les baby-poneys sont sur rendez-vous, mais n'hésitez pas à appeler.

Tous les renseignements
au 02 38 45 41 39
ou 06 98 01 56 64



Les petits à Lamotte



Le podium d'équifun

Camille Boyer, Maialen Matray, Jennifer Migez, Claire Berthelot

Le garenne solidaire

23



>>> DJANGON BARANI

Nouvelle mission sur le terrain pour l'association Djangon Barani du 24 octobre au 9 novembre, les actions en cours s'étoffent et de nouveaux projets s'installent.

Comme d'habitude nous avons reçu un accueil très chaleureux de la population et eu aussi beaucoup de remerciements pour l'envoi des 52 sacs de 100kg de mil lors de la période de disette en juin dernier. C'est grâce à votre générosité que l'association a pu réunir la somme nécessaire à cet achat, recevez donc en retour les remerciements de toute la population de Barani qui a été très touchée de ce geste.



Au collège le parrainage des meilleurs élèves se poursuit avec cette année 60 enfants soutenus, 20 en classe de 6°, 20 en 5°, 10 en 4° et 10 en 3°. En juin dernier, le collège a présenté sa première promotion au BEPC (fin de 3°), les résultats ont été moyens avec 24 élèves reçus sur 56 dont seulement 4 filles. Ceci confirme l'importance de soutenir la scolarisation des jeunes filles pour qui le travail domestique concurrence encore beaucoup le travail scolaire. Les résultats des élèves parrainés quant à eux se maintiennent.

Notre relation avec le dispensaire se poursuit avec les dons réguliers de vêtements pour les petits enfants destinés aux mamans qui viennent y accoucher. L'électrification des locaux l'an dernier par l'État Burkinabè a permis une amélioration des conditions de travail pour le personnel mais le confort des malades reste sommaire et le village ne dispose toujours pas d'ambulance pour les évacuations vers l'hôpital qui se trouve à 60km de piste.

Pour 2013, Djangon Barani met en place un important projet de soutien à l'école primaire avec la création d'un enclos d'embouche bovine, d'un jardin potager, d'une formation à l'agroécologie qui sera assurée par une association burkinabè, l'AVAPAS, et enfin d'une formation à l'informatique pour les enseignants. Ce projet est destiné, d'une part, à promouvoir l'école au sein du milieu rural environnant par la pratique d'une activité traditionnelle locale comme l'élevage et, d'autre part, à autofinancer la cantine scolaire durant toute l'année. Il renforcera également la souveraineté alimentaire en diffusant dans le village des techniques d'intensification écologique comme les jardins familiaux. Le soutien aux enseignants est envisagé comme une incitation à rester au delà des trois années réglementaires à l'école de Barani et d'assurer ainsi la pérennité des projets pédagogiques. Espérons maintenant que les financements attendus pour ce projet nous permettront de le mettre en œuvre rapidement et dans sa globalité.

Après deux ans d'existence et déjà un beau succès avec le jardin, l'association Djangon Barani a besoin de votre soutien pour poursuivre et développer ses actions. Merci.

Solidairement

Cécile Arnaud, présidente de Djangon Barani.



Dans le jardin des femmes, qui est la grande fierté du village et de l'association, la culture du niébé, haricot ressemblant à nos flageolets, a occupé le terrain de juin à septembre, le maraîchage s'interrompant pendant la saison des pluies. Lors de notre venue les légumes avaient été récoltés depuis longtemps, il ne restait que les fanes qui seront vendues comme fourrage. Depuis le début du jardin, en janvier 2012, les femmes ont gagné une centaine d'euros avec la vente de leurs légumes, soit environ 4 mois d'un salaire local. Elles ont investi cet argent dans un système de microcrédits leur permettant d'emprunter une petite somme d'argent pendant 2 mois avec laquelle elles font du petit commerce. Afin que chacune des 60 femmes des groupements puisse bénéficier de ce crédit, Djangon Barani a décidé de les soutenir par un prêt sans intérêt de 200€ pour une durée de 2 ans. Bien que modestes ces sommes assurent aux femmes de petits revenus qui améliorent la vie quotidienne des familles.



Le Garenne bavarde



>> PAROISSE



La paroisse de Ligny le Ribault continue à être riche d'activités grâce à l'implication de chacun ; Depuis notre dernier bulletin, et sitôt la rentrée arrivée, nous avons participé avec enthousiasme au spectacle sur Marie donné en la basilique de Cléry.

Acteurs ou figurants, distributeurs d'affichettes, les Lignois se sont donnés sans compter pour contribuer au succès de ce magnifique son et lumière qui nous contait la vie de Marie.

Et ils ont été nombreux, spectateurs attentifs et émus, à venir applaudir chaleureusement à cette superbe création collective.

Et puis, les enfants du catéchisme ont aussi effectué leur rentrée, sous la houlette bienveillante et souriante de Monique. 18 enfants, cette année se retrouvent le mercredi au presbytère, autour d'une nouvelle méthode d'apprentissage, plus moderne et plus ludique que tous apprécient beaucoup.

Et comme Noël se profile déjà à l'horizon, nos jeunes vont commencer à travailler sur les belles décorations dont ils nous feront bénéficier lors de la messe du 24 décembre ; les adultes que nous sommes attendent avec joie et impatience le résultat de leur créativité.

Au cours de la messe du 7 octobre, une belle

cérémonie s'est déroulée dans notre église, à la mémoire du Père Thibault.

Grâce à la générosité de la famille Durant des Aulnois, une plaque commémorative a été installée, pour rappeler son long et fructueux ministère à Ligny.

Vous l'avez sans doute remarqué, grâce au dévouement de certains paroissiens, notre église est toujours ouverte, et chacun peut y entrer pour une visite et une prière, il est important de le souligner car cela n'est pas si courant de nos jours, dans nos villages de Sologne.


En plus de la messe que célèbre chaque dimanche à 9 heures 30, le Père Leroy, une équipe du Rosaire se retrouve une fois par mois au presbytère pour prier, chacun peut y participer.

Chaque dernier jeudi du mois, une veillée de prière a lieu à l'église, entre 20 h et 20 h 30. Vous y êtes cordialement invités.

Enfin, notre petit groupe de chant se réunit chaque semaine pour préparer la messe dominicale, et nous accueillerons avec joie tous ceux qui souhaitent venir chanter avec nous.

Vous le voyez, grâce au travail de chacun, la paroisse St Martin de Ligny, vit et prie avec enthousiasme.

L'équipe paroissiale



**Yves
BOZO**
Paysagiste
Entrepreneur de jardins
Location de nacelle

"La Villette" - 45240 Ligny-le-Ribault
Tél. 02 38 45 45 58
Portable 06 14 93 79 61



L'Atelier
Fleuriste

49, rue du Gal de Gaule
45240 Ligny Le Ribault
02.38.45.49.18



>>> PHARMACIES DE GARDE 2013

JANVIER

5 au 11 Cambier
12 au 18 Hôtel de Ville
19 au 25 Cabirou
26 au 1/02 Sologne

FÉVRIER

2 au 8 Vouzon
9 au 15 Giménot
16 au 22 Vasseur
23 au 1/03 Dudal

MARS

2 au 8 Beuvron
9 au 15 Bardon
16 au 22 Lembo
23 au 29 André
30 au 5/04 Cambier

AVRIL

6 au 12 Petit Colin
13 au 19 Vasseur
20 au 26 Dudal
27 au 29 Lembo
30 au 3/05 Hôtel de Ville

MAI

4 au 6 André
7 au 10 Beuvron
11 au 17 Cabirou
18 au 24 Bardon
25 au 31 Sologne

JUIN

1 au 7 Giménot
8 au 14 Vouzon
15 au 21 Lembo
22 au 28 Petit Colin
29 au 5/07 André

JUILLET

6 au 12 Beuvron
13 au 19 Vasseur
20 au 26 Hôtel de Ville
27 au 2/08 Bardon

POUR CONNAÎTRE LA PHARMACIE DE GARDE LA PLUS PROCHE, APPELER LE 3237

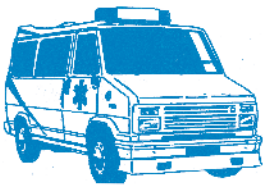
* SARL AMBULANCE * VSL - TAXI DE VILLENY

Tél. 02 54 83 71 00 ou 02 54 98 34 00

TAXIS DE LIGNY-LE-RIBAUT :

Tél. 02 38 45 46 33

Mr. et Mme JOLLY



URGENCES
HOSPITALISATION
CONSULTATION
KINÉSITHÉRAPIE
RADIOTHÉRAPIE
DIALYSES
CONTRÔLE MÉDICAL
24H / 24H

PHARMACIE DUDAL

400, RUE DU GÉNÉRAL LECLERC
45240 LIGNY-LE-RIBAUT

TÉL. 02 38.45.42.38

FAX. 09 70 32 19 42

pharmacie.dudal@orange.fr

**OUVERT DU LUNDI AU VENDREDI
DE 9H À 12H ET DE 14H À 19H
SAMEDI DE 9H À 12H ET DE 14H À 17H**

>>> PHARMACIES

Pharmacie Catherine André

27, rue Henri de Geoffre
41210 Neung sur Beuvron
tel : 02 54 83 62 26
fax : 02 54 83 67 59
pharmacieandre@offisecure.com

Pharmacie Jacques Bardon

7, place R. Mottu
41600 Chaumont sur Tharonne
tel : 02 54 88 54 50
fax : 02 54 88 66 34
pharmacie.jacquesbardon@orange.fr

Pharmacie du Beuvron

Jean-Do et Virginie Tailhan
34, avenue de l'Hôtel de Ville
41600 Lamotte Beuvron
tel : 05 54 88 03 31
fax : 02 54 88 66 03
pharmacie.tailhan@offisecure.com

Pharmacie Dominique Cabirou

146, place de l'église
45240 Marcilly en Villette
tel : 02 38 76 11 77
fax : 02 38 76 18 30
pharmacie.cabirou@cegetel.net

Pharmacie Isabelle Cambier

65, rte d'Orléans
45370 Jouy le Potier
tel : 02 38 45 38 41
fax : 02 38 45 38 47

Pharmacie Aurélie Dudal

400, rue du Général Leclerc
45240 Ligny le Ribault
tel : 02 38 45 42 38
fax : 09 70 32 19 42
pharmacie.dudal@orange.fr

Pharmacie Béatrice Giméno

place de l'église - 41210 St Viâtre
tel : 02 54 88 92 22
fax : 02 54 88 43 74
gimeno_bea@orange.fr

Pharmacie de l'Hotel de Ville

Vincent Guyot
Place de l'Hotel de Ville
41600 Lamotte Beuvron
tel : 02 54 88 00 09
fax : 02 54 88 54 69
pharmacieguyot@yahoo.fr

Pharmacie Nicole Lembo

158, rue du Général Leclerc
45240 La Ferté Saint Aubin
tel : 02 38 76 67 28
fax : 02 38 64 88 26
pharmalembob@offisecure.com

Pharmacie Petitcollin

17, avenue de Paris
41300 Nouan le Fuzelier
tel : 02 54 88 72 26
fax : 02 54 88 98 22
quinou@aol.com

Pharmacie de Sologne

Valérie Boissay
46, rue du Général Leclerc
45240 La Ferté Saint Aubin
tel : 02 38 76 50 42
fax : 09 70 82 21 38
pharmacie.sologne@offisecure.com

Pharmacie Daniel et Marielle Ulrich

36, rue Grande rue
41600 Vouzon
tel : 02 54 88 48 83
et 09 65 03 94 79
pharmacie.ulrich@orange.fr

Pharmacie Didier et Anne Vasseur

52, rue du Général Leclerc
45240 La Ferté Saint Aubin
tel : 02 38 76 56 02
fax : 02 38 64 87 45
pharm.vasseur@offisecure.com

RAPPEL : les gardes débutent à 17 heures le samedi et se terminent à 17 heures le samedi suivant.

Les p'tits garennes



>>> ECOLE DE LIGNY

NOTRE SORTIE AU JARDIN DES ÉCOLIERS

Cette année, à la fin du mois d'août, nous sommes revenus à l'école avant la rentrée pour quelques matinées de « remise à niveau ». Certains devaient réviser les mathématiques, d'autres, le français. Le deuxième jour, comme nous manquions d'inspiration et qu'il faisait très beau dehors, M. Bour nous proposa d'aller faire des récoltes au Jardin des Écoliers... Nous imaginions déjà les paniers remplis de belles salades, de tomates délicieuses, de courgettes ou de concombres luisants. Et bien non, il ne s'agissait pas de ce style de récoltes ! Nous devions cueillir des idées pour les rédactions à venir et récolter tout un tas de mesures pour des problèmes d'aires... Nous nous sommes donc activés avec nos feuilles sur des planchettes de bois pour écrire. Pendant que le groupe de français pêchait l'inspiration dans la verdure, les légumes, auprès de la petite mare ou de l'hôtel à insectes, le groupe mathématiques s'affairait à mesurer avec un décimètre les côtés de toutes les parcelles cultivées... Nous étions tous très concentrés et très sérieux !

C'était très agréable de travailler dans ce magnifique jardin.

De retour en classe avec nos récoltes, après avoir "cuisiné" les mots, les nombres et les idées, voici ce que nous avons obtenu :

*Aurélien, Jade, Pierre-Louis, Karen, Samson, Manon, Thibault
PS : le plan du jardin avec les mesures sera publié dans le prochain numéro de la Gibelotte*



LA MARE

Nous avons creusé une mare en 2007. Il y a plein d'insectes dedans. En plantes, il y a des nénufars et des plantes aquatiques comme des myriophylles et des cératophyles. Nous avons des dytiques mâles et femelles, des dytiques mâles et notonectes, des larves de dytiques, des gerris hydrophiles. Tous les vendredis, les enfants viennent à la mare pour la pêche des insectes puis on les met dans les aquariums et on les regarde à la loupe pour les étudier. L'an prochain, je pourrai encore venir au jardin pendant les grandes vacances, même si je suis au collège !
Aurélien Cauqui

LE JARDIN NATURE

Dans notre Jardin des Écoliers, on trouve beaucoup de légumes et de fruits. J'aimais beaucoup y cultiver des légumes avec Jacques, André, Agnès et Bernard. Comme fruits, on y trouve des pommes, des fraises, des groseilles, des cerises et des mirabelles. Comme légumes, il y a des carottes, des salades, des bettes, des citrouilles qui sont énormes comme des ballons sauteurs, des haricots verts, des artichauts et des courgettes. On travaille tout en amusant, et c'est ça qui nous plaît bien. Nous étudions aussi la nature au jardin : les oiseaux, les papillons, les insectes... Dans la mare, j'aimais bien pêcher les dytiques, les notonectes, les gerris et les larves de libellules avec Patrick ou André. Il y a aussi des grenouilles et des têtards. On les mettait dans un petit aquarium pour mieux les étudier. Malheureusement, beaucoup d'épuisettes sont percées, il faudra en acheter d'autres.

Thibault Marfeuil



Le 5 juillet, une sortie pédagogique à l'exposition Faune Flore Habitat de Sologne de la classe des CE1-CE2

LES OISEAUX DU JARDIN

Nous avons des merles qui mangent des fraises ! Ce n'est pas très agréable pour le jardin ! Heureusement qu'ils nous débarrassent aussi des chenilles qui dévorent les choux !

Nous avons aussi des nichoirs que Jacques nous a fabriqués pour les mésanges charbonnières, les mésanges huppées, les moineaux... L'hiver, les enfants de l'atelier jardin nature mettent des graines de tournesol dans une mangeoire pour les oiseaux parce que sinon ils meurent car il n'y a plus d'insectes à se mettre sous le bec dans la nature.

Aurélien Cauqui

LE DÉTERRAGE DU RENARD OU DU BLAIREAU

Quand le garde d'une propriété de chasse voit un renard ou un blaireau rentrer dans un terrier, il prend du papier journal et le met à l'entrée de la tanière. Après, il appelle un groupe de déterreurs qui enlèvent le papier journal et lâchent le chien dans la « gueule » du terrier. Si le chien aboie, c'est qu'il y a un renard ! On doit planter la barre à mine pour voir si on est au centre de la creuse au bon endroit... Ensuite avec une pince, on attrape les renards ou les blaireaux et on les tue. Pour finir, on fait un tableau de chasse. Le renard détruit le gibier et les poules, et il se reproduit vite. Quand il y en a trop sur un territoire, on est bien obligé d'en éliminer.

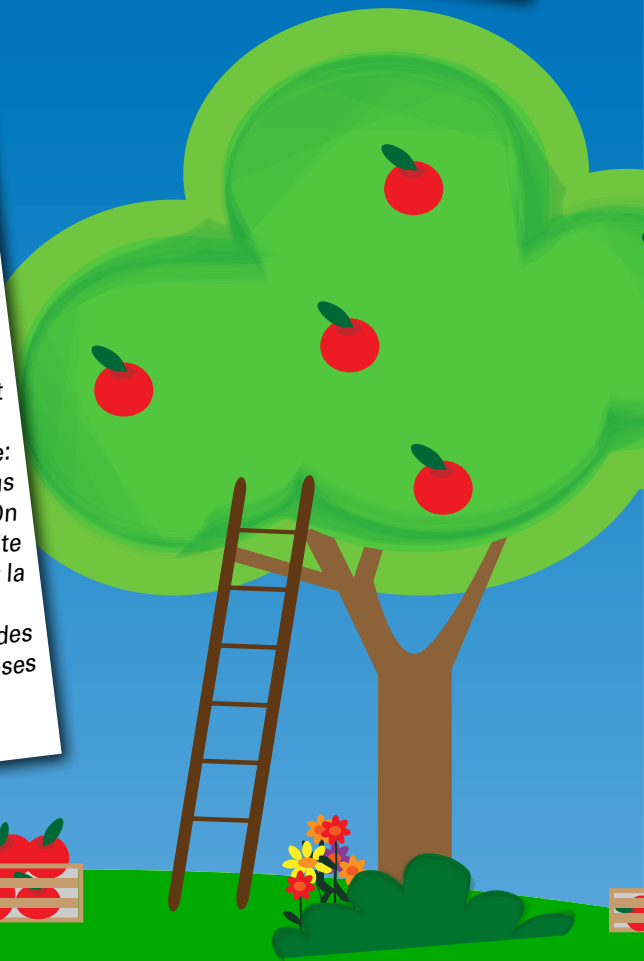
Pierre-Louis Rouillon & Aurélien Cauqui

LE VERGER

Cette année, nous avons planté des pommiers, des cerisiers, des pruniers pour que les promeneurs puissent prendre un fruit au passage. Dans quelques années, ce sera un verger ouvert et collectif pour le village ! Les arbres ont l'âge des élèves de CP – CE1 qui les ont plantés avec leur classe. Malheureusement, sur les six arbres plantés, il y en a deux qui sont morts. Il faudra en replanter à l'automne. En 2009, il y avait une citrouille énorme : elle pesait environ 80 kg ! Et en 2012, nous avons 2 très grosses citrouilles aussi. On va les peser le jour d'Halloween et ensuite on en prendra chacun un morceau pour la soupe !

J'aime bien aller travailler au jardin des écoliers pour apprendre plein de choses sur les plantes et les animaux.

Pierre-Louis Rouillon



UN HÔTEL À INSECTES AU JARDIN DES ÉCOLIERS

Nous avons construit cet hôtel à insectes pour que les petites bêtes utiles au jardin puissent passer l'hiver bien tranquilles « au chaud », sans se faire dévorer par les oiseaux...

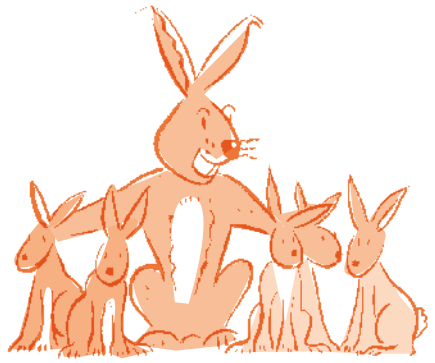
Dans l'Hôtel, il y a des branches creuses et d'autres remplies de boue. Au milieu, il y a une brique en terre cuite avec de la terre dans les trous.

Voici les insectes qui peuvent venir à l'hôtel, c'est gratuit pour eux !

Pierre-Louis Rouillon



Les p'tits garennes



>>> CLUB DES JEUNES

Pour le Club des Jeunes, l'année 2012 a continué avec une sortie pour les adhérents au bowling de Saran début juillet. C'est avec beaucoup d'adresse que tous les participants se sont employés à dégommer les quilles !



Par la suite, c'est un repas entre jeunes que nous avons organisé au local courant juillet. Nous avons pu passer une agréable soirée entre nous, dans la joie et la bonne humeur.



Le samedi 15 septembre nous nous sommes rendus au Parc Astérix. Nous sommes partis en car à 7h du matin de Ligny. Arrivée sur place vers 9h30, les 39 participants ont pu profiter des multiples attractions du célèbre parc comme Tonner de Zeus ou Osiris durant toute la journée. Le soleil était au rendez vous et tout le monde a passé une superbe journée ! Nous sommes rentrés le soir à Ligny, toujours en car, vers 21h.



LE LOCAL DU CLUB DES JEUNES EST OUVERT :

Le mercredi de 13h30 à 19h
le samedi de 13h30 à 19h
Pendant les vacances scolaires :
Du lundi au vendredi de 13h30 à 19h
(sauf vacances de l'animatrice).

SUR PLACE : Terrain Beach volley / soccer, billard, babyfoot, console, accès à internet, jeux de société sont à votre disposition au club alors n'hésitez pas on vous attend !

TARIF ANNUEL 2012/2013 :

4 euros pour les lignois
5,50 euros pour les extérieurs (12/25 ans)

Suite à l'Assemblée Générale qui a eu lieu le samedi 27 octobre, la nouvelle composition du bureau est la suivante :

Président : Kevin Emery
Vice Président : Corentin Brault
Trésorier : Thibaud Glorian
Vice Trésorier : Aristote Vandeville
Secrétaire : Anaïs Binier
Membres actifs : Jérémy Glorian, Jessy Emery

Nous vous souhaitons à tous d'excellentes fêtes de fin d'année et une bonne année 2013.

Le bureau

BOUCHERIE CHARCUTERIE - VOLAILLES

Jean-Marie BRÉAN

*Viande charolaise élevée
et abattue dans la région,
charcuterie fabrication maison,
gibiers de Sologne en saison,
plats cuisinés à emporter*
Nouveau : Rayon Fromages

97, rue du Général de Gaulle

45240 LIGNY-LE-RIBAULT

Tél. 02 38.45.42.04

**Boucherie
ouverte
tout l'été**

TRANSPORTS FRANCHET

TRANSPORTS TOUTES DISTANCES

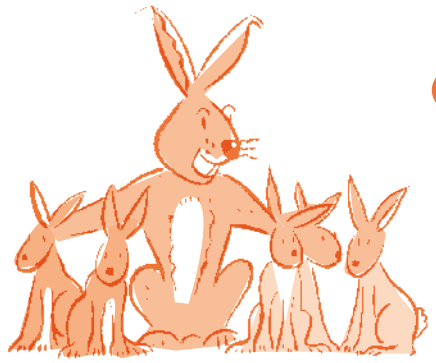
Service régulier
« bassin Marennes-Oléron → →
→ → M.I.N. Rungis »



“La Détourne” - 45240 Ligny-le-Ribault
Tél. 02 38 45 42 32 - Fax. 02 38 45 45 89

Les p'tits garennes

29



>>> GARDERIE

Le 11 septembre dernier, lors de l'assemblée générale, le bureau a été mis en place comme suit :

Président : Gilles Landré de la Saugerie

Vice-présidente : Angélique JOUIN

Trésorière : Véronique NOYELLE

Trésorière adjointe : Alexandra CORNEILLE

Secrétaire : Frédérique TRAFFI-COURTOIS

Secrétaire Adjoint : William VALTEAU

Nous remercions Stéphanie POTHION-MAS-SAT pour son investissement en tant que trésorière de l'association durant ces dernières années. Nous avons eu le plaisir d'étoffer le bureau en y ajoutant une trésorière adjointe. Depuis la rentrée, en remplacement du congé maternité de Vanessa Pinault, Natacha Vasseur a rejoint notre équipe d'animatrices.



La thématique du projet éducatif pour l'année 2012-2013 proposée par les adhérents est la

découverte du Burkina Faso. Dans ce cadre, les animatrices en coopération avec l'association Lignoise "Django Barani" travaillent sur des idées de bricolages qui permettront à nos petits Lignois de découvrir ce pays.



Nous rappelons que la garderie du mercredi est ouverte aux enfants des villages alentours à partir du moment où ils sont scolarisés.

Nous remercions la municipalité qui grâce à sa subvention nous permet d'exister.

Vous pouvez participer à notre bon fonctionnement en nous déposant des jeux de société, du papier, des cassettes vidéo ou dvd de dessins animés, de la laine, etc... Proposez vos idées aux animatrices qui étudieront l'intérêt pour les activités.

Le Bureau

**Pour nous contacter, courrier :
siège social Mairie
Tél : 06 66 90 65 46**

>>> APEEP

L'année scolaire 2012 -2013 a bien commencé pour l'association : déjà deux manifestations et deux journées de plaisir !



Le premier samedi des vacances de Toussaint, Ligny a été envahi par de gourmands petits monstres. Tout le monde a joué le jeu et les portes se sont ouvertes ! Merci... Les enfants ont parcouru les rues du village, ont crié, ont ri, ont reçu des bonbons mais n'ont pas eu le cœur de jeter un seul sort ! L'après-midi s'est terminée par un goûter offert par le CAC.

Nous avons organisé notre après-midi LOTO le 18 novembre. Remercions les bénévoles pour leur précieuse aide, les Lignois qui ont apporté des gâteaux ainsi que tous ceux qui se sont déplacés très nombreux cette année encore ! De beaux lots tels qu'un

téléviseur, une Nintendo 3DS ou une machine à café étaient mis en jeu. Ce moment de convivialité a été une vraie réussite. Alors à l'année prochaine peut être !

Des tabliers ont été réalisés et vendus cette année grâce aux créations artistiques de tous les enfants de l'école, merci pour vos fabuleux dessins sur le thème de la cuisine : chef d'œuvre garanti !

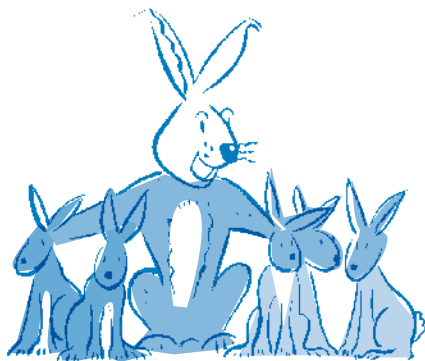
La manifestation à venir sera la fête de Noël qui reste à ce jour imprécise quant au contenu mais qui aura lieu le 14 décembre: Le Père Noël passera apporter jouets et bonbons à tous nos bambins, c'est sûr.

Nous souhaitons uniquement apporter des moments de joie aux enfants et aider l'école dans ses projets ! C'est jusqu'à présent chose faite grâce au travail des membres de l'association, de l'aide inestimable des bonnes volontés lors des manifestations, aux cotisations des familles, à la présence et à la contribution des Lignois et Lignaises et bien entendu grâce au soutien actif de Mr le MAIRE

Merci à tous et bonne fêtes de fin d'année. Meilleurs vœux de santé et bonheur pour l'année à venir

La Présidente et son équipe

État civil



>>> BIENVENUE AUX BÉBÉS !

04 Juillet 2012	<i>Louna</i> Christine Marie Séverine PIAT
11 Juillet 2012	<i>Nathan</i> Philippe Jean-Claude HERAULT
29 Juillet 2012	<i>Nina</i> Marie Stéphanie FERREIRA
08 Août 2012	<i>Maxence</i> Axel Lucas DRALET VALLENGELIER
26 Août 2012	<i>Léna</i> Lucette JULIAN
26 novembre 2012	<i>Ynès</i> Aurèle LEPERT

>>> FÉLICITATIONS AUX MARIÉS !

28 Juillet 2012	Quentin VANDEVILLE et Amélie GOURVENEK
04 Août 2012	Sébastien BELNOU et Héléna HARMANGE
15 septembre 2012	Laurent BERTHION et Cathy BALLEK

>>> ILS NOUS ONT QUITTÉS

24 septembre 2012	Roberte DUBOIS vve AIMIMIR
25 octobre 2012	Antoine Joseph THIOU
19 novembre 2012	Josette Marceline HASENFRATZ Vve THEFFO

Bienvenue à Ligny

>>> AUX NOUVEAUX HABITANTS

M. Arnaud GIRAULT, Mme Barbara PETIT
5, rue Gérard. de Fontenay

M. Damien BERTHIER, Mme Sophie OLTRA
24, rue Yves Angenault

M. & Mme GENEVÉE Benoit
Route de Jouy le Potier

M. Nicolas JASSIN, Mme Cécile HANON
Les 3 chênes

M. Mme NEVE et PASNON
130, rue de la Fontaine

M. Philippe BINET
507, rue du Général de Gaulle

M. Alexis LOISON, M. Sébastien BONAMY
95, chemin du stade

M. Jacky CONTREAU - 170, route d'Yvoy

M. & Mme BISSONNIER
80, rue Alexandre André

M. BESNARD - 131, rue du Prêche

M. & Mme ARVISEK-LACONTE François
171, rue de la Taille des Vignes

M. Fabien LE CORRE, Mlle Faustine GUERIN
171, rue Gérard de Fontenay

M. Mme BOIVINEAU Michaël
549, rue César Finance

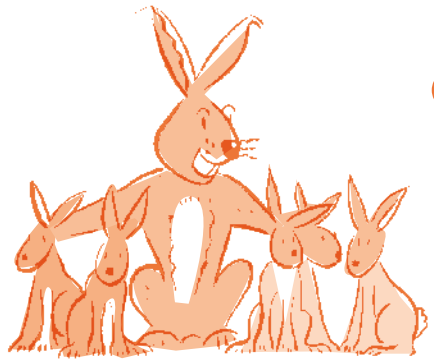
M. Nicolas CHAUMET
150, rue Gérard de Fontenay

>>> DECHETS MEDICAUX

Depuis octobre, comme la déchetterie ne les récupère plus, la pharmacie de Ligny a établi un contrat avec une société qui collecte les déchets médicaux (DSARI).

Les patients de la pharmacie utilisant des aiguilles, bandelettes, lancettes ... peuvent dorénavant nous les rapporter (gratuitement).

Les p'tits garennes



>>> ACAL : ASSOCIATION CULTURELLE ET ARTISTIQUE LIGNOISE

L'ACAL a repris ses cours le mardi 11 septembre 2012 avec cette année 60 élèves répartis sur 6 groupes.

Je tiens à remercier Mlle Anaïs BINIER qui a bien voulu reprendre l'ensemble des cours de cette année.

Toutes les danseuses sont licenciées à la Fédération Française de Danse agréée Jeunesse et Sports.



L'ACAL a présenté deux spectacles avec pour thème LE CINEMA sur le début d'année 2012 (en février et en juin) qui ont remporté un vif succès.

Encore merci à toutes les personnes bénévoles qui ont répondues présentes et sans qui nous n'aurions pas pu vous présenter un spectacle de grande qualité.

Pour la saison 2012/2013 nous vous proposons un seul spectacle mais sur 2 jours.

Nous ferons une représentation le samedi 22 juin 2013 soir et une le dimanche 23 juin 2013 après midi à la Salle Polyvalente de Ligny Le Ribault. Nous vous attendons nombreux.

Horaires et effectifs 2012/2013 :

LE MARDI

Petite et Moyenne section Maternelle : 18h15 à 19h avec 3 élèves

6ème à 3ème : 19h à 20h avec 13 élèves

Ados : 20h à 21h avec 11 élèves

LE VENDREDI

Grande section Maternelle et CP : 17h15 à 18h15 avec 12 élèves

CE1 et CE2 : 18h15 à 19h15 avec 14 élèves

CM1 et CM2 : 19h15 à 20h15 avec 7 élèves

Pour tous renseignements complémentaires, vous pouvez contacter :

Présidente : Mme Karine OSZWALD :

02.38.45.41.68 ou 06.83.86.21.10

Secrétaire : Mme Laurence BINIER :

02.38.45.46.93

Trésorière : Mme Nathalie ROBERT :

02.38.45.49.24

Email : acal45@hotmail.fr

ACAL, Karine OSZWALD

>>> RELAIS ASSISTANT MATERNEL ITINÉRANT

Un Relais Assistants Maternels

COMMUNAUTÉ DE COMMUNES
du Canton de La Ferté Saint-Aubin

Depuis la rentrée de Septembre le Relais Assistant Maternel Itinérant a repris ses activités :

- Avec ses temps d'accueil-jeux pour les tout-petits accompagnés de leur Assistante maternelle :

Les prochaines rencontres seront les :
22 novembre - 6 décembre - 20 décembre
10 janvier - 24 janvier - 7 février

- Avec ses fêtes au sein du canton :

- La 4ème édition de la « JOURNEE PATOUILLE » a eu lieu le 22 septembre à Marcilly en Villette et a rencontré un vif succès auprès des parents et des enfants du Canton.

- La fête de Noël aura lieu cette année le mercredi 12 Décembre à 17h30.

Chaque parent concerné recevra une invitation par l'intermédiaire de son Assistante Maternelle.

- Avec ses soirées à thème :

Pour faire suite à la conférence du 16 octobre « Pourquoi raconter des histoires aux enfants », une 2ème soirée rencontre a eu lieu le 20 novembre à 20h30 à La Ferté St Aubin.

« Le développement du langage oral par l'échange et le jeu », Parents et Assistantes Maternelles se sont retrouvés pour échanger avec les professionnelles invitées.

- Avec son lieu d'information et de documentation, gratuit et la possibilité d'obtenir la liste actualisée des Assistantes Maternelles sur la commune ou le canton.

N'hésitez pas à nous contacter au 02 38 64 64 80 ou 06 20 02 68 64, nous sommes à votre écoute.

Elisabeth HOMASSEL

>>> CILS - CENTRE DES INITIATIVES LOCALES DE SOLOGNE

Centre social (1er étage)- 45 rue Hippolyte Martin - 45240 La Ferté Saint Aubin
02 38 64 80 40 - cils2@wanadoo.fr - www.cils-emploi.com

du lundi au jeudi : de 8h30 à 12h30 et de 13h30 à 17h30

et le vendredi : de 8h30 à 12h30 et de 13h30 à 16h30

CALENDRIER DES FETES 2013

JANVIER

- **Vendredi 4** Vœux du Maire
- **Dimanche 6** Caméléon - AG
- **Jeudi 10** Ciné Sologne
- **Vendredi 18** Amis du Vieux Ligny - AG
- **Samedi 19** Les Aviculteurs de Sologne - AG
- **26 janvier au 24 février** Expo galerie Clarus Maison de la Brique
- **Samedi 26** C.A.C. - Soirée Théâtre

FÉVRIER

- **Samedi 2** La Tanche Solognote Soirée Potée
- **Jeudi 7** Ciné Sologne
- **Samedi 9** ACLR - Théâtre 'Un air de famille'
- **Dimanche 10** ACLR - AG Galette des Assos

MARS

- **Samedi 2** CAMÉLÉON - Soirée
- **Jeudi 7** Ciné Sologne
- **Samedi 16 & Dimanche 17** Pêche à la Truite
- **Mardi 19** FNACA - Cérémonie du 19 mars
- **Samedi 30** USL - Soirée

AVRIL

- **Jeudi 4** Ciné Sologne
- **Samedi 6 & Dimanche 7** Expo dessin-peinture à la Maison de la Brique
- **Samedi 13** Sapeurs-Pompiers – Nuit du Feu
- **Dimanche 14** CAMÉLÉON Vide grenier
- **Jeudi 25** Repas des Aînés
- **Dimanche 21** C.A.C. Randonnée

MAI

- **Mercredi 8** Cérémonie du 08 mai 1945
- **Jeudi 9** Ciné Sologne
- **Vendredi 24** Club de Gym - AG
- **Samedi 25** C.A.C. Fête du COSSON
- **Samedi 25 & Dimanche 26** Pêche à la Truite
- **Dimanche 26** Profession de foi

JUIN

- **Dimanche 2** Audition École de Piano
- **Dimanche 9** C.A.C. Concours de Pétanque
- **Mardi 18** Cérémonie Appel du 18 juin 1940
- **Samedi 22 & Dimanche 23** ACAL – Spectacle de danse
- **Samedi 29** Kermesse de l'École

JUILLET

- **Samedi 6** FNACA – Soirée
- **Samedi 13** Fêtes du 14 juillet – Retraite aux flambeaux
- **Dimanche 14** Défilé – vin d'honneur
- **Samedi 27 & dimanche 28** Fête de la Sainte Anne et 30 ans des Aviculteurs

JUILLET / AOÛT

- **Tous les jours** exposition à la Maison de la Brique

SEPTEMBRE

- **Vendredi 6** C.A.C. - AG
- **Dimanche 8** C.A.C. Ball Trap
- **Samedi 28** Les Amis du Vieux Ligny La nuit du Cerf

OCTOBRE

- **Jeudi 3** Ciné Sologne
- **Vendredi 25** Tanche Solognote - AG

NOVEMBRE

- **Jeudi 7** Ciné Sologne
- **Lundi 11** Cérémonie du 11 novembre
- **Samedi 16** AG SHOL
- **Dimanche 24** Orléans Cyclo Touriste – Marche du Loiret

DÉCEMBRE

- **Dimanche 1** Sapeurs-Pompiers – Sainte-Barbe
- **Jeudi 5** Ciné Sologne
- **Vendredi 6** Saint-Nicolas
- **Vendredi 13** Noël de l'École
- **Mardi 31** C.A.C. Réveillon

Le garenne solidaire



33

>> UFC QUE CHOISIR

**Union Fédérale des Consommateurs
Que Choisir d'Orléans**

**DÉMARCHAGE À DOMICILE PAR TÉLÉPHONE ET
SUR INTERNET : ATTENTION AUX PRATIQUES
DÉLOYALES, TROMPEUSES ET AGRESSIVES !**

Qui n'a pas reçu à son domicile la visite d'un démarcheur (panneaux solaires, ramonage, vente de matelas...) ? Qui, et c'est encore plus fréquent, n'a pas reçu d'appels téléphoniques pour des meubles de cuisine ou l'achat d'autres biens ou services (téléphonie, voitures, énergie...) ? Par des ruses, des artifices, des sollicitations répétées et insistantes, le consommateur finit souvent par signer un contrat, pour un produit qui n'est pas celui qu'il croyait et qui dépasse ses possibilités financières.

Le code de la consommation impose au démarcheur de remettre un contrat écrit, comprenant des mentions obligatoires. Il faut en conserver un exemplaire. Il ne faut surtout rien payer avant la fin du délai de réflexion qui est de sept jours, jours fériés compris. La renonciation se fait par lettre recommandée avec accusé de réception. Aucune justification n'est demandée.

Notre conseil : ne pas signer un contrat sans avoir fait de comparaison avec les prix pratiqués par d'autres professionnels pour une même catégorie de prestations et sans l'avoir montré à des personnes de confiance. S'assurer aussi de sa capacité à financer les prestations proposées.

Le consommateur victime de pratiques irrégulières, même si le droit de rétractation est dépassé, peut faire annuler la vente pour pratique commerciale trompeuse. Pour cela il faut recourir à un avocat ou encore demander conseil à une association de défense des consommateurs comme L'UFC-Que Choisir.

Les démarchages fréquents par téléphone sont souvent désagréables. Le site www.pacitel.fr s'engage à rayer des listes les abonnés qui le demandent. Le professionnel qui fait une offre commerciale par téléphone doit fournir une confirmation écrite très rapidement. Le droit de rétractation de sept jours est tout aussi valable que pour les démarchages à domicile.

Sur Internet, pour ceux qui souhaitent faire des achats, il est conseillé de le faire sur des sites connus français. En dehors de l'hexagone les difficultés de recours sont très difficiles. Et surtout ne pas acheter de produits ou services proposés par un « spammeur ». Attention aux sites ressemblant aux sites officiels qui réclament de l'argent ou le numéro de la carte bancaire. C'est de l'arnaque assurément !

**Pour aide ou conseil : UFC-Que Choisir Orléans
39 rue Saint-Marceau 45100 Orléans
Accueil des consommateurs : mercredi, jeudi,
vendredi de 14 h 30 à 18 h.
Permanences téléphoniques : mardi, mercredi,
jeudi, vendredi de 14 h 30 à 18 h 30
Site Internet : www.ufcquechoisir-orleans.org**



**lesForces
Motrices**

Publicité - Communication - Web & Multimédia
Événements - Stands

**Prenez le train
de la révolution tactile !**

Toutes les équipes des Forces Motrices vous accompagnent dans vos projets de communication globale.

02 38 56 98 00
contact@forcemotrice.com

Le garenne solidaire



>> L'ALLOCATION JOURNALIÈRE DE PRÉSENCE PARENTALE



Connaissez-vous l'Allocation Journalière de Présence Parentale ? (AJPP)

Elle vous concerne :

- si votre enfant à charge a moins de 20 ans,
- s'il est gravement malade, accidenté ou handicapé,

- si vous cessez ponctuellement votre activité professionnelle ou votre recherche d'emploi pour vous occuper de votre enfant.

Vous devez fournir un certificat médical attestant de soins contraignants et la nécessité de votre présence auprès de lui.

C'est le médecin conseil de l'assurance maladie dont dépend votre enfant qui donne son avis. Le montant de cette allocation varie en fonction de votre situation personnelle.

Pour en savoir plus ou en faire la demande adressez-vous à votre Caisse d'Allocations Familiales,

Tél. : 0810 25 45 10

ou téléchargez l'imprimé sur le site www.caf.fr

>> REVENU DE SOLIDARITÉ ACTIVE (RSA)



Vous travaillez, le rSa "Activité" vous y avez peut-être droit ?

C'est un complément de revenus versé aux personnes qui travaillent et dont les ressources sont faibles.

Célibataire ou en couple, avec ou sans enfant, le montant du rSa

activité est calculé en fonction de votre situation

et de vos ressources des trois derniers mois.

N'hésitez pas, faites le test rSa sur www.caf.fr ou adressez-vous à votre Caisse d'Allocations Familiales

au 0 810 25 45 10

Vous n'y avez pas droit ? Refaites le test si vos ressources diminuent.

Les Ecuries Thierry Moreau

PONEY-CLUB, CENTRE ÉQUESTRE



Promenade en main dès 3 ans, passage des examens fédéraux, cours hebdomadaires et stages tous niveaux.



**Route de Villeny
à Ligny le Ribault
Tél : 06 98 01 56 64**

Le garenne solidaire



35

>> GRETA LOIRET : DES FORMATIONS SUR-MESURE



DES FORMATIONS OUVERTES À TOUS PUBLICS
Espace Libres Savoir du GRETA LOIRET
59 avenue de VENDOME - 45190 BEAUGENCY
Mail : peggy.lecuyer@ac-orleans-tours.fr
02.38.46.47.56 (Beaugency Lundi, mardi et jeudi)
02.38.49.34.33 (Orléans)

- Anglais
- Remise à niveau en français et mathématiques : et accompagnement à la préparation du concours d'aide soignante et auxiliaire de périculture.

- Bureautique : Remise à niveau ou initiation en bureautique
- Internet : Initiation et perfectionnement Internet
- VISA éco citoyen : connaître les grands enjeux écologiques, adopter des comportements de consommateur citoyen, ...(contenu adaptable aux besoins des partenaires sociaux ou sur demande)
- VISA tourisme : maîtrise les enjeux du tourisme en région Centre, pour mieux accueillir les touristes...

>> OFFICE SERVICES



**OFFICE SERVICES,
PLUS QUE JAMAIS
AU SECOURS DES
PARTICULIERS !**

Bien que l'on assiste à un ajustement sévère de l'emploi national et à une hausse continue du chômage, le secteur des services à la personne continue de se développer même si le rythme est ralenti par le choc de la crise. Aujourd'hui, plus de 1,1 million de personnes âgées dépendantes. En 2020, c'est 2,1 millions des plus de 85 ans qu'il faudra aider à bien vieillir à leur domicile ! En France, le taux de natalité est de 2,1 enfants par femme, un des plus élevés en Europe, et plus de 2,7 millions de familles sont monoparentales, autant d'enfants potentiellement en garde à domicile.

D'autres tendances prometteuses :

- 16 millions de français possèdent un jardin,
- la moitié des français ont un ordinateur,
- plus d'un foyer sur deux possède un animal domestique...

Dans ce contexte, la mission d'Office Services, plateforme départementale d'information et d'orientation sur les services à la personne, est d'autant plus importante.

OFFICE SERVICES CONSEILLE ET ORIENTE GRATUITEMENT LES PARTICULIERS VERS LES SERVICES À LA PERSONNE

Qui fait quoi ? A qui s'adresser ? Quels sont les avantages fiscaux ? Où trouver du personnel qualifié ? L'offre de services à la personne est grande et les dispositifs fiscaux méconnus. Office Services a été mise en place en 1994 pour répondre à toutes les questions que peuvent se poser les particuliers dans un esprit de neutralité et de confidentialité.

C'EST GRATUIT

Créée et soutenue par les pouvoirs publics locaux depuis plus de 15 ans, la plateforme met gratuitement à disposition des conseillères expérimentées et spécialisées dans le service à la personne. Elles répondent à toutes les questions d'ordre technique ou réglementaire et garantissent une qualité d'information et de service pour les usagers.

**UN SEUL NUMÉRO POUR TOUTES LES
DEMANDES : 02 38 62 92 92**

Quelle que soit la question, chacun peut s'adresser à Office services au 02 38 62 92 92 du lundi au vendredi de 8h30 à 17h30. Il est également possible de prendre contact avec Office Services par mail : contact@office-services45.fr. Une conseillère étudie chaque demande, répond aux questions et, le cas échéant, met en relation avec un des 500 prestataires agréés du Loiret.

Des missions d'intérêt général

Outre sa mission de conseil auprès des particuliers, Office Services participe à la création d'emplois qualifiés et pérennes dans le département du Loiret en mettant en relation les demandeurs d'emploi qui le désirent avec les entreprises de service à la personne.

www.office-services45.fr

En 2005, dans le cadre du plan de développement national des services à la personne dit « Borloo », Office Services a été sollicitée par le Délégué territorial de l'agence nationale des services à la personne, Directeur de la DDTEPP du Loiret, pour étendre son champ d'activité à l'ensemble du département et à tous les acteurs du marché, incluant les entreprises privées agréées.

Office Services est soutenue par de nombreux acteurs institutionnels présents sur le territoire : le Conseil Général, l'AggLO, l'UT45 de la DIRECCTE, le Conseil Régional et la CARSAT Centre.

Président de l'association Pierre Bauchet
Directrice : Catherine Adam.



GAGNEZ EN SAVOIR-FAIRE

- TOUT CONSTRUIRE • TOUT AMÉNAGER •
- TOUT RÉNOVER •

DEPOMAT

55, rue Basse
45240 LA FERTÉ-SAINT-AUBIN
TÉL. 02 38 76 50 64

TRAVAUX NEUFS RENOVATION



*Agrandissement - Ravalement
Carrelage - Clôture - Garage
Cheminée - Terrasse - Fenêtre PVC*

55, rue Basse
45240 LA FERTÉ-SAINT-AUBIN

TÉL. 02 38 76 50 64
FAX 02 38 64 65 25



LP. CHAUFFAGE

**INSTALLATION ET ENTRETIEN
GAZ & FIOUL
POMPES A CHALEUR
PLANCHERS CHAUFFANTS,
INSTALLATIONS SOLAIRES.
DEPANNAGE - RAMONAGE**

**vente de chaudières
(devis gratuit)**

**PLOMBERIES - SANITAIRES
SALLES DE BAIN, BALNEOS
ET TOUS HANDICAPS**

Tél. 02 38 45 49 27
02 38 44 43 13

LIGNY-LE-RIBAUT - BAULE

Auberge Sainte-Anne

Bar-Restaurant Sylvie Demagny



NOUVEAU
Vendredi et
Samedi soir
PIZZA
sur place ou
à emporter

Menu du jour
en semaine
Menus différents
le week-end

Fermeture le jeudi
Parking assuré

Place de l'Eglise
Ligny-le-Ribault

02 38 45 42 19
06 62 58 02 71

aubergesainteanne@orange.fr
aubergesainteanne.e-monsite.com



CREDIT AGRICOLE CENTRE LOIRE

Une équipe de conseillers à vos côtés
pour tous vos projets :
Financements, assurances, placements ...

Agence de La Ferté St Aubin
53, avenue Maréchal Leclerc

0 978 978 978 *



CENTRE LOIRE

Le bon sens
a de l'avenir

* numéro non surtaxé prix d'un appel local du lundi au vendredi de 8h à 19h, le samedi jusqu'à 17h



Location de sanitaires et douches mobiles autonomes

différentes gammes : standard, luxe, personnes
à mobilité réduite, urinoirs et douches.

Vidanges fosses septiques

(selon contenance), bacs à graisses, furetage
canalisations et gouttières...

Intervention rapide et soignée

Installation et traitement
respectueux de l'environnement

SOLOGNE SANIT LOC - Christophe GABORIT
La Crimée LIGNY LE RIBAUT

06 19 66 88 88
ou **02 34 32 49 61**

sanitloc@sfr.fr www.sanitloc.com

Pompes funèbres Marbrerie



CATON

Une famille au service des familles

Organisation complète d'obsèques
Contrat prévoyance Obsèques
Tous travaux de cimetière
Grand choix d'articles funéraires

Plus de 200

Monuments en stock sur le Loiret



LA FERTE SAINT AUBIN
36 Rue du Général Leclerc

7j/7 02 38 76 67 67 24h/24

hab:02.45.18



Sarl Bruno RICHARD

Alarme - Automatismes
Interphone - Vidéo
Installation - Dépannage - Maintenance

115, rue César Finance
45240 Ligny-le-Ribault
Tél. et fax : 02 38 45 43 00
Port. 06 86 58 24 48



SARL Garage ADAM

91, rue G. de Fontenay
45240 LIGNY-LE-RIBAUT
Tél. 02 38.45.42.09 - Fax. 02 38 45 46 14
garage.adam@orange.fr

Vente de véhicules neufs et occasions Toutes marques
tourisme et utilitaire - Chrono service - Réparations
toutes marques - Tôlerie peinture - Dépannage

Marceau à l'écoute

**CENTRE DE PLACEMENT IMMÉDIAT DE LA PROTECTION JUDICIAIRE DE LA JEUNESSE
SERVICE ÉDUCATIF JUDICIAIRE RECHERCHE**

**Familles d'accueil implantées dans le sud et le sud-est de l'agglomération orléanaise et à Orléans pour recevoir des adolescents en difficulté le week-end et aux petites vacances.
38, rue de la Jeunesse - 45650 SAINT-JEAN-LE-BLANC - Tél. 02 38 56 99 90**

MESSAGE IMPORTANT A L'ATTENTION DES PERSONNES ÂGÉES

Mesdames, Messieurs,
Soyez très vigilants !
En effet, certaines personnes se disant aide à domicile, aide-soignante, auxiliaire de vie, s'incrument dans les domiciles des personnes âgées et prétendent faire partie d'une association. Elles fonctionnent la plupart du temps par "chèque emploi service" des tarifs exorbitants. Elles ne font pas du tout partie d'une structure reconnue et abusent des personnes aidées. Nous vous recommandons la plus grande prudence.

L'Association d'Aide à Domicile
du Canton de La Ferté et
l'Association de Soins à Domicile
Nord Sologne - 109, rue Joffre
- 45240 La Ferté-Saint-Aubin -

Tél. 02 38 64 63 67



La Communauté de brigades de
LA FERTE ST AUBIN / CLERY
vous conseille :

PREVENTION DES CAMBRIOLAGES

A partir du changement d'heure,
votre domicile est particulièrement
vulnérable entre 18 h 00 et 22 h 00.

**NON ÉCLAIRÉ, IL RÉVÈLE
FACILEMENT VOTRE ABSENCE.**

A cette période, il est constaté
une recrudescence de cambriolages
alors qu'un simple programmeur
connecté à une lampe peut suffire à
simuler une présence DISSUASIVE.

COMMUNAUTE DE BRIGADES DE A FERTE ST AUBIN : 02-38-76-50-47ou URGENCES : 17

CLIMATISATION - FROID - POMPE A CHALEUR - ENERGIE SOLAIRE CHAUDIÈRES GRANULÉS - BOIS - PLAQUETTES PLOMBERIE & ELECTRICITE



Artisan spécialisé en
Géothermie & Aérothermie
(électricité - sanitaire - plomberie)

Vente - installation - maintenance - dépannage
(Devis gratuits) - dépannage brûleur

06 42 20 22 45

couery.eric@aliceadsl.com

www.aclimpac.fr



Un artisan formé chez les compagnons du tour de france à votre service

ACLIMPAC 355 Rue César Finance 45240 LIGNY LE RIBAUT

Boulangerie Pâtisserie

Isabelle & Eric Thillet



120 rue du G^{al} de Gaulle - Ligny-le-Ribault
Tél. 02 38 45 43 94



Tuilerie de la Bretèche

Carrelages - Briques - Terre cuite à la demande
Fabrication, exposition, vente à Ligny-le-Ribault

Aymeric de BAUDUS
Artisan Fabricant

45240 LIGNY-LE-RIBAUT - FRANCE

Tél. 33 (0)2 38 45 43 88

Fax 33 (0)2 38 45 40 15

<http://www.tuilerie-de-la-breteche.fr>

TOUS TRAVAUX DE RÉNOVATION

Électricité - Plomberie - Chauffage
Maçonnerie - Couverture Terrassement

J-B DREUX

45240 LIGNY-LE-RIBAUT

Tél. 02 38 45 42 96

THIERRY MÉTREAU

Maçonnerie.....Restauration
Zinguerie.....Carrelage
Cheminée.....Clôtures

110, rue du Prêche
45240 Ligny-le-Ribault
Tél./Fax 02 38 45 44 16

LA QUALITÉ ET LE PRIX DU FABRICANT



SOMMIER
140 x 190
+ MATELAS
à partir de

259€

ST LAURENT NOUAN

Près de Beaugency - Derrière le SUPER U - 02 54 87 72 88

www.comptoir-des-lits.com

COMPTOIR
DES
LITS
.COM

La qualité et le prix du fabricant

Tapissière
Ensemblière
Isabelle Fossard

La Bretèche
18, allée de l'Abeille
LIGNY-LE-RIBAUT

02 38 45 41 70

isabelle_fossard@yahoo.fr



CLARUS

PROJETS PERSONNALISÉS

Oeuvres d'Art - Eclairagisme - Décoration

27, rue du Général Leclerc - 45240 Ligny le Ribault
02 38 44 48 29 / 06 16 13 40 01

Ouvert vendredi, samedi et dimanche matin ou sur RDV
Parking Eglise

STEPH DIMINUTIF

coiffeuse à domicile

hommes - femmes - enfants
sur rendez-vous

TÉL. 06 88 49 53 25
Ligny-le-Ribault



infos pratiques

• MAIRIE 02 38 45 42 01

www.lignyleribault.fr

du lundi au vendredi 8h30 - 12h, le samedi 9h - 12h

Fermée au public l'après-midi - pas de standard l'après-midi

• TOUTES URGENCES 02 38 45 42 01

Permanence Maire et Adjointes : sur rendez-vous

Permanence sociale : sur rendez-vous

• GENDARMERIE 17

La Ferté-Saint-Aubin 02 38 76 50 47

• POMPIERS Bernard Van Hille, Chef de Corps 18

Mairie 02 38 45 42 01

• SAMU 15

• CENTRE SOCIAL- La Ferté-Saint-Aubin 02 38 64 61 36

• AIDE À DOMICILE PERSONNES ÂGÉES

109, rue du Maréchal Joffre LA FERTE-SAINT-AUBIN

Madame LUCAS - Pour R.D.V. 02 38 64 63 67

• AIDE À DOMICILE EN MILIEU RURAL

Association VAL - SOLOGNE 02 38 44 69 63

• ASSISTANTE SOCIALE

S'adresser à l'U.T.S. EST Jargeau 02 38 46 85 50

ou Orléans 02 38 22 67 22

• C.P.A.M. ORLEANS 36 46

Permanence Centre Social La Ferté

Sur rendez-vous le mercredi matin

• C.H.R. Orléans La Source - Tous services 02 38 51 44 44

• MAISON MÉDICALE

Dr Saillard 02 38 45 41 07 Dr Loiseau 02 38 45 42 06

• DENTISTE Dr Arnaud 02 38 45 40 87

• CABINET DES INFIRMIÈRES 02 38 45 43 76

Mmes Leyet, Cabaret et Tondu

• PHARMACIE Mme Dudal 02 38 45 42 38

• KINÉSITHÉRAPEUTE M. Dorso 02 38 45 45 11

• CENTRE ANTI-POISON 02 47 66 85 11

Centre Hospitalier Bretonneau - Tours

• Relais LA POSTE / SPAR 02 38 45 41 57

du lundi au samedi de 7h30 à 12h30 et de 15h à 19h30.

Fermeture le mercredi après-midi.

• SERVICE DE L'EAU

Toute personne emménageant ou déménageant de la

Commune doit prendre contact avec le secrétariat de la

Mairie pour le relevé de compteur d'eau 02 38 45 42 01

• E.D.F. Clos Mardelle, RN 152, Beaugency

N° Dépannage électricité : 0810.333.045

N° Renseignements clients particuliers : 0810.745.745

• IMPÔTS 02 38 25 22 00

Circonscription Orléans Sud, secteur La Ferté-Jargeau

9, avenue John Kennedy - 45074 Orléans Cedex 2

Réception mardi et vendredi de 8h30 à 11h30

• PERCEPTION 02 38 76 52 64

30, boulevard Foch - La Ferté-Saint-Aubin

le lundi de 8h30 à 12h - du mardi au vendredi : 8h30 à

12h - 13h30 à 16h - fermé le lundi après-midi

et le mercredi toute la journée

• PRESBYTÈRE

Ligny-le-Ribault : 02 38 45 42 48

Cléry-Saint-André : 02 38 45 70 05

• BIBLIOTHÈQUE

Dépôt Bibliobus du Loiret - Permanence

le mardi de 16h à 19h et samedi de 10h30 à 12h

• CANTINE SCOLAIRE 02 38 45 46 77

Prix/enfant 3,15 € au 1er janvier 2013

Attendre la facture du Trésor Public pour régler les repas

• Garderie PÉRISCOLAIRE 02 38 45 46 45

Garderie du matin à partir de 7h00 ticket 2,85 €

Garderie du soir jusqu'à 18h45 ticket 2,85 €

Garderie après étude ticket 0,72 €

Etude ticket 3,00 €

Petit déjeuner ou goûter 0,60 €

Garderie du Mercredi de 7h30 à 18h

Tarif journée : 22 € (sans repas 18.90 €)

Tarif Mercredi matin ou après-midi : 9.35 € (sans repas)

Tout retard sera facturé 3 €

Adhésion 30 €

• ÉTUDE SURVEILLÉE : s'adresser à la garderie

Périscolaire - jusqu'à 18h - Prix 3 €

• HALTE GARDERIE "LES PETITS FAONS" 02 38 45 30 59

le 18 février et le 15 avril 2013 Salle Polyvalente

de 9h15 à 12h15

de 4 mois à 4 ans

• RAMASSAGE SCOLAIRE

Lycée La Source : à partir 7h17 (selon point de montée)

Collège La Ferté Saint Aubin : à partir de 7h54 (selon

point de montée)

(Avec pass scolaire depuis septembre 2012)

• TRANSPORT ULYS

Service régulier : départ 6h40 / retour (depuis Gare

routière d'Orléans) : 19h05

Sur réservation (par téléphone au 0 800 00 45 00, la

veille avant 12h00) :

départ 7h30 et 13h15 / retour (depuis Gare routière

d'Orléans) : 13h15 et 18h05

Pour plus de renseignements,

appelez le 0 800 00 45 00) ou www.uly-s-loiret.com

Tarif : 2,30 €

• ORDURES MÉNAGÈRES

• Ramassage ordures ménagères (bacs couvercle noir)

le MERCREDI à partir de 4 h (sortir les bacs la veille)

• Ramassage corps creux (bacs couvercle jaune)

tous les 15 jours (depuis le 11 juin 2012), uniquement

les semaines paires, le MERCREDI (sortir les bacs la

veille).

quand jour férié dans la semaine, décalage d'une jour-

née (mercredi ramassage le jeudi - jeudi ramassage

le vendredi)

• DÉCHÈTERIE : PRÉ COMMUNAL

Tous les déchets **SAUF les ordures ménagères**

Ouvert le lundi et le mercredi de 10h à 12h

et le Samedi de 9h à 12h

Benne à verre - Conteneur à papier

Dates de dépôt des déchets toxiques en 2013 :

19 janvier - 13 avril
