

NUMERO SPECIAL GR@INES D'ÉCOLIERS

La Gibelotte

JUILLET 2011



Sommaire

- **Ça s'est passé à Ligny...** 4
- **Les P'tits Garennes** 6
- **Le Garenne bavarde** 13
- **Le Garenne solidaire** 19
- **Le Garenne bavarde** 20
- **Le garenne s'informe** 22
- **Le Garenne se bouge** 25
- **Qu'on se le dise...** 27
- **Pharmacies de garde** 28
- **Qu'on se le dise...** 29
- **Le garenne s'informe** 32
- **Etat civil, bienvenue...** 36
- **Les P'tits Garennes** 37
- **Marceau à l'écoute** 42
- **Infos pratiques** 44

Editorial

**QUAND JE M'EXAMINE, JE M'INQUIÈTE.
QUAND JE ME COMPARE, JE ME RASSURE**

(TALLEYRAND)

La période estivale bat son plein et met en sourdine la rumeur et les « affaires ». Dès la rentrée, le débat politique va nous absorber, tout au moins l'ensemble des médias.

Dans un premier temps les « sénatoriales » dont on ne cesse de changer les règles. Puis la Présidentielle va occuper les débatteurs traditionnels pour se terminer par les « législatives ».

Les mêmes qui pleurnichent au sujet du comportement de leurs voisins s'attribuent des droits : tondre le soir tard et le dimanche après-midi ; s'adonner aux joies du bricolage dans le même cadre horaire ; s'exercer aux mélodies modernes néanmoins bruyantes, le dimanche en fin de soirée. Tous par contre, demandent, menacent l'autorité municipale de son laxisme.

Il serait tellement plus simple de plaider sa cause à l'intéressé, auteur des troubles de voisinage, et surtout dans un devoir de citoyenneté de respecter les lois et règlements en vigueur.

Pendant tout ce temps, « la terre continue de tourner, les cloches de sonner, les ânes de braire, les chiens d'aboyer, les coqs de chanter, les pauvres de s'appauvrir, les riches de s'enrichir, les bienheureux de croire, les impôts d'augmenter, les prix de graver les marches vers le haut ». Il nous faut nous focaliser sur l'essentiel « LE BIEN ÊTRE » des Lignois et des Lignois. La tâche est ardue. En effet, rien ne nous est épargné, la réforme des Services de l'État imposés par la « REVISION GÉNÉRALE DES POLITIQUES PUBLIQUES »; menée tambour battant sans mesure d'accompagnement du changement, nous conduit à des paradoxes exemplaires.

Je reste persuadé que, protégé par le bouclier « MUTUALISATION », on s'obstine à la disparition pure et simple des services de proximité des communes dites « petites », de l'éloignement des administrés des centres de décision.

Tout cet arsenal organisationnel permettra de réduire la voilure et de ne statuer que sur les contraintes. Dans un édito que vous avez certainement lu, j'ai remarqué avec surprise qu'on souhaitait privilégier un travail intensif des administrations locales afin de mieux résoudre les problèmes posés. Pour ma part, j'ai toujours considéré qu'il appartenait aux élus d'analyser avec pertinence le « DE QUOI S'AGIT-IL ? » et d'examiner le « Q Q O Q C » (QUOI- QUI - OÙ - QUANT - COMMENT et POURQUOI) afin de posséder la connaissance permettant l'ACTION.

Les fonctionnaires (dans le sens noble du terme), s'appuyant sur des compétences reconnues depuis longtemps, sont chargés de fournir les analyses commandées en respectant « les lois et règlements en vigueur ». Les Élus se doivent d'axer leurs efforts dans une définition précise des travaux : QUOI FAIRE ? QUAND LE FAIRE ? OÙ LE FAIRE ?, c'est-à-dire UN EFFET À OBTENIR DANS UN CADRE TEMPS, DANS UN CADRE ESPACE.

Prenons l'exemple du « CONTRAT DE PAYS » qui nous intéresse tous. Un temps très important est consacré à la préparation « INTELLECTUELLE » du prochain contrat. Une production phénoménale de documents d'orientation. Ces documents d'une grande valeur littéraire, d'une architecture « ENARQUIENNE » rebutent le lecteur. Dans cette harmonieuse mélodie, il nous est difficile d'entendre le soliste voire même de déceler sa présence. En privilégiant les projets intercommunaux, porteurs d'avenir, on élimine à vie les besoins locaux liés à la proximité et on s'oppose radicalement aux travaux d'aménagement du territoire « tels qu'ils ont été estimés il y a maintenant quelques années ».

Pour pouvoir être dans la « ligne », l'intelligence en place, particulièrement en phase avec les grands corps de l'état, musèle ceux qui se rebiffent en ignorant leurs discours, en agissant sur leurs moyens de se développer et en les écartant des diverses organismes de décision.

Aux oubliettes les diverses recommandations de la Cour des comptes (publiées en février 2010), je citerai en terminant sur ce chapitre les propos du Médiateur de la République, Monsieur Jean-Paul DELEVOYE « Les réformes de notre pays se font trop vite sans que les dommages collatéraux qu'elles induisent en soient suffisamment mesurés ».

Soyez assuré(e)s que je veille avec soin au développement des nouvelles stratégies dont le but est de nous aider.

Il faut réorganiser, simplifier, économiser, mutualiser ce qui peut l'être. Mais prenons garde de ne pas perdre notre âme et avec notre raison de vivre.

Il nous faut gérer notre destinée comme l'écrivait Voltaire en 1737 :

**« LE BONHEUR EST UN BIEN QUE NOUS VEND
LA NATURE. IL N'EST POINT DE MOISSON
SANS CULTURE »**

Ligny-le-Ribault
poursuit ses actions
en faveur du
développement
durable
et imprime sur un
papier respectant
la gestion durable
des forêts

ça s'est pass

► CÉRÉMONIE DES VŒUX

Jacky Pajon, ancien chef de corps des sapeurs-pompiers reçoit un diplôme honorifique des mains du maire honoraire, Gilles Durant des Aulnois et du maire actuel



◀ NOMINATIONS AU SEIN DU CORPS DES SAPEURS-POMPIERS

Olivier Grugier est nommé sergent
Marc Valliccioni du SDIS (Service Départemental d'Incendie et de Secours) est devenu le second infirmier principal du Loiret
Bernard Van Hille, chef de corps des sapeurs pompiers est promu adjudant- chef



▲ 18 ET 19 JUIN LES 40 ANS DE LA SECTION SHOL DE LIGNY :

Jacques Robichon et les enfants du jardin des écoliers récompensés



▲ EXPO
Terra, sculpture de la planète bleue, est exposée chez CLARUS. L'inauguration officielle de cette œuvre, s'est déroulée le 27 mai.



▲ 40 ANS DE LA SHOL

Le président, André Delplanque, remet à monsieur Fernand Pajon, (98 ans cette année), fondateur de la dite société il y a 40 ans, la médaille d'honneur de la SHOL (Société d'Horticulture d'Orléans et du Loiret) dont Ligny est l'une des sections les plus anciennes.



▲ SAMEDI 8 JANVIER
Distribution des colis destinés à nos aînés

é à Ligny...

5



▲ EXPO

Les dessins et les peintures de Jean Pierre SIMON et Gilles PRADALIER ont connu la visite des enfants de l'école élémentaire. Ce fut un joyeux moment et une belle rencontre et l'occasion de s'exercer au dessin à partir des œuvres exposées. Les classes de l'école élémentaire accompagnées de Marie Hélène DURAND le 1er avril 2011.



◀ EXERCICE

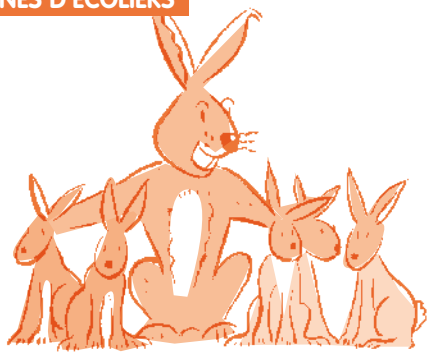
Le 24 mai dernier, le CESU (Centre d'Enseignement des Soins d'Urgence) et le SAMU du Loiret ont organisé un exercice multi victimes à Ligny. Les pompiers, la gendarmerie et les SAMU de plusieurs départements ont été eux aussi mobilisés afin de tester la réactivité des secours. Environ 150 personnes ont participé à une prise d'otage fictive du conseil municipal par un terroriste porteur d'explosifs et d'armes biologiques.



► REMISE DES DICOS
AUX ÉLÈVES DE CM2
LE 20 JUIN



Les p'tits garennes



>> HALTE GARDERIE ITINÉRANTE « LES PETITS FAONS »

La Communauté de communes du Val d'Ardoux propose une halte garderie itinérante appelée « Les Petits Faons ». Il s'agit d'une structure d'accueil occasionnel pour les enfants de 3 mois à 4 ans.



Elle permet aux parents de s'accorder une pause de quelques heures, pour un rendez-vous, pour faire les courses ou le ménage, pour souffler... et offre aux enfants un espace de jeux, des activités d'éveil diverses et variées, un lieu de socialisation où l'apprentissage de

la vie en collectivité se fait en douceur, bien avant la rentrée à l'école.



La structure, matérialisée par un camion facilement reconnaissable, se déplace de village en village et intervient dans des locaux mis à sa disposition. Sur la commune de Ligny-le-Ribault, elle accueille les enfants le mardi de 9h à 12h dans la salle des fêtes.

Pour plus d'information contacter la directrice Sophie Loubignac au 06 80 44 12 27

>>> APEEP

L'APEEP vous remercie tous pour votre présence lors de la fête de Noël qui a, cette année, été animée par un clown. Le Père Noël a trouvé une grande hotte cette année et a apporté un cadeau à chaque enfant ainsi qu'un ordinateur pour l'école.

Le début d'année 2011 a été relativement calme pour l'association mais nous avons été sollicités par des parents afin de renouveler une commande de **sacs à courses personnalisés**.

Cette opération a été un franc succès !

Le printemps a été l'occasion de faire le premier **Vide-Grenier du village**. Le soleil et les badauds ont fait de cette journée un moment convivial.

Avant que les premières sorties de fin d'année ne commencent, nous avons offert un nouvel appareil photo numérique à l'école.

Nos projets sont maintenant l'organisation du goûter au retour de la randonnée VTT et l'animation « enveloppes » lors de la kermesse. Pour ce qui est de la participation aux projets de l'école, cette année encore, nous contribuerons aux frais de la kermesse (boissons, glaces, lots, etc....).



Remercions tout particulièrement Mme DOMEAU Alexandra, qui n'ayant plus d'enfant à l'école de Ligny depuis deux ans, a continué de nous aider très activement. Elle quitte l'association à la fin de l'année scolaire et part vers d'autres horizons. Nous lui souhaitons bonne continuation.

N'ayant que peu de bénévoles au sein de l'association, nous tenons à les remercier encore pour chaque moment consacré

aux enfants et notre premier remerciement va directement à Mr Le Maire qui nous apporte toujours son soutien.

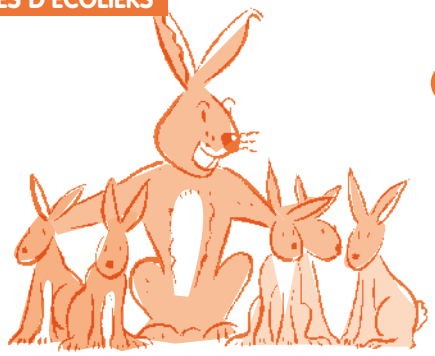
L'Assemblée Générale aura lieu dès le début de l'année scolaire, ce sera l'occasion de présenter l'association aux nouveaux arrivants, de faire le point sur les comptes de cette année et

de converser sur les projets de l'année à venir. Venez nombreux, le vote du nouveau bureau sera effectué à cette occasion. La date vous sera communiquée par l'intermédiaire des cahiers de liaison des enfants.

Bonnes vacances d'été à tous et à bientôt.

Mme BENTO COSTA Présidente

Les p'tits garennes



>>> L'INFORMATIQUE ET L'ÉCOLE

1- L'école d'aujourd'hui

Aujourd'hui les enfants qui sortent de l'école primaire et partent au collège doivent avoir acquis des compétences dans les domaines de l'informatique. Les programmes, publiés au Bulletin Officiel BO hors-série n°3 du 19 juin 2008, ainsi que le texte officiel sur Brevet informatique et Internet niveau école, publié dans le BO n° 42 du 16 novembre 2006, précisent le contenu des savoirs fondamentaux dont l'acquisition est un objectif pour tous les élèves. Les technologies de l'information et de la communication (TIC) font désormais partie du paysage économique, social, culturel et éducatif. Elles sont largement utilisées tout au long de la vie professionnelle et privée. Il appartient à l'école de faire acquérir, pour chaque élève, les compétences permettant d'utiliser de façon réfléchie et efficace ces technologies et de contribuer à former ainsi des citoyens autonomes et responsables pour demain.



Pour faire acquérir ces savoirs et savoir-faire, la municipalité œuvre pour l'achat de 10 ordinateurs portables raccordés en réseau via le wifi afin d'effectuer des recherches documentaires sur Internet. Une imprimante laser couleur ainsi qu'un disque dur en réseau permettent de laisser des traces de ce que font les élèves. Le choix des ordinateurs est judicieux puisqu'il permet de déplacer, ce matériel, rapidement d'une classe à l'autre. Cela évite d'acheter des ordinateurs pour chaque classe, ce qui est plus onéreux, ou de mettre en place une salle informatique, ce qui nécessite un local spécifique.

En plus de ce matériel, j'ai œuvré pour l'achat d'un Tableau Blanc Interactif (TBI ou TNI pour tableau numérique interactif). De quoi s'agit-il ?

Un TBI est un tableau relié à un ordinateur et qui transmet des informations à ce dernier. Après traitement, les données sont alors transmises à un vidéoprojecteur qui a la charge de projeter l'écran de l'ordinateur sur le TBI. L'enseignant ou l'élève peut ainsi effectuer, sur le TBI via un doigt, des mouvements et des actions comme sur un écran d'ordinateur avec une souris ; ces opérations seront visualisées sur le TBI et éventuellement enregistrées dans l'ordinateur. Le TBI est livré avec des progiciels

permettant, par exemple, de réaliser des séquences pédagogiques interactives.



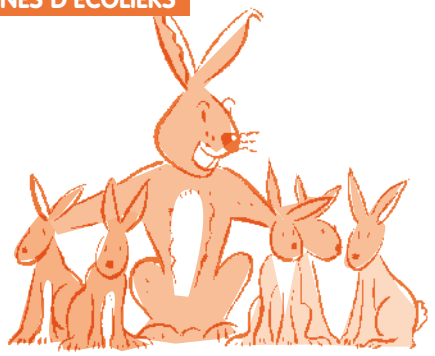
2- Une formation pour nos futurs européens

Déjà très utilisé dans les pays anglo-saxons, le TBI fait peu à peu son entrée dans l'enseignement français. Prenons l'exemple de l'Angleterre qui est « le bon élève européen » en matière d'utilisation informatique dans les écoles. En effet, elle se distingue des autres pays européens à travers son niveau d'équipement qui est considérable mais également l'usage fréquent et intensif de l'informatique (96,4% des enseignants britanniques ont utilisé l'ordinateur dans les 12 derniers mois ; moyenne européenne : 74,3% ; moyenne française 65,5%), selon le rapport *Harnessing technology in Schools survey* de Finch et Sinclair (2007). Dans ce pays, le TBI est complètement intégré dans les enseignements, il n'en reste pas moins que « la façon d'enseigner » n'a pas changé puisque l'utilisation du TBI ne modifie en rien « la position traditionnelle du maître », au tableau.

Cependant, et ce que nous retiendrons en conclusion, il ouvre des portes sur le monde de la connaissance actuelle via Internet. Il permet de garder une trace des travaux écrits sur le tableau. Ainsi, d'un jour à l'autre, d'une semaine à l'autre, il est possible de continuer un cours en affichant ce qui avait été écrit au tableau. Fini le tableau noir que l'on efface en fin de journée. Il est possible de donner plus de lien entre les apprentissages. Certes, les travaux de recherche sur l'utilisation pédagogique du TBI dans les classes française sont peu nombreux (voir du côté de l'université de Paris Descartes), mais ils montrent un potentiel pédagogique dont les limites restent à découvrir si l'on en croit le BECTA, *The impact of ICT in schools – a landscape review*, enseignants et élèves apprécient fortement l'utilisation des TBI ; de plus, l'utilisation des TBI motivent indéniablement les élèves.

La motivation est un des facteurs de la réussite.

Les p'tits garennes



>>> ATELIER JARDIN-NATURE DE L'ÉCOLE PRIMAIRE

On s'active au Jardin des écoliers en cette fin de mois de mai pourtant désespérément sèche.

Nous avons profité de cette sécheresse pour refaire la zone marécageuse de la mare. Début mai, les enfants ont préparé le terrain : à grands coups de bêches, Aurélien, Hugo, Thibault (le groupe des canards), Floriane, Odin et Paul (du groupe des libellules) ont retiré les mauvaises herbes qui l'avaient envahie, ont émietté la terre que l'on pouvait récupérer et l'ont mélangée au terreau et à la tourbe achetés en jardinerie. Du compost du jardin a été ajouté, et, la semaine suivante, bien arrosée au préalable durant la semaine par notre jardinier en chef (Jacques bien sûr !), la zone humide était prête à recevoir les plantes de berge.



Après avoir bien observé comment on retirait délicatement une plante de son pot, comment on creusait un trou avec un plantoir, comment, une fois plantée, on tassait la terre autour en faisant une petite cuvette, Justine, Zoé, Florent et Mathis (du groupe des édelweiss !) ont réalisé eux-mêmes les plantations, puis ont arrosé celles-ci abondamment.

Nous avons planté différents iris, jaunes, violets ou blancs, de la « menthe des cerfs », du « populage des marais », des « roseaux massette nains » et de la « grande prêle japonaise ». Il faudra certainement attendre le printemps prochain pour observer les délicates fleurs des iris des marais...



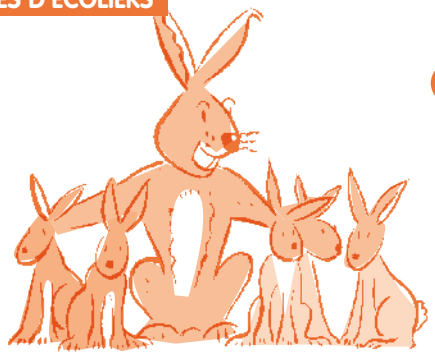
Pendant ce temps, nos jardiniers en herbe s'activent dans tous les coins du potager avec les bénévoles de la SHOL. Célia, Audrey et Samuel (équipe des tulipes) récoltent les fraises qui seront partagées entre tous à la fin de l'atelier, aidés par Claudie.

Juliette, Karen, Erwan et Dimitri (équipe des jonquilles) repiquent des fleurs sous l'œil expert et exigeant de Jacques pendant que le groupe des orchidées, constitué d'Evan, Antonin, Clément et Alban, repiquent les plants de salades et de cucurbitacées grimpantes avec Agnès.

Alain travaille dans la serre avec d'autres enfants et André partage les récoltes, pendant que Bernard et supervise l'ensemble.



Les p'tits garennes



>>> ATELIER JARDIN-NATURE DE L'ÉCOLE PRIMAIRE



Quel plaisir de travailler ensemble, petits et grands, enfants et adultes, à l'école potagère...

Ici, nous apprenons dans la bonne humeur les gestes de base du jardinage biologique, les besoins et la croissance des plantes, les chaînes alimentaires, les cycles de la nature, la vie des insectes et des animaux auxiliaires, mais aussi le partage, l'échange, l'écoute et le respect..., à l'école de la nature.

Merci à la SHOL et à ses bénévoles ainsi qu'à la municipalité, de nous permettre ce plaisir éducatif partagé.

Remerciements particuliers à M. Jacques Robichon sans qui ce jardin ne serait pas ce qu'il est. Merci aux lignois, parents d'élèves ou non, qui commandent des bulbes à l'école en septembre et nous permettent, grâce aux bénéfices réalisés par cette vente, d'acheter les petites fournitures (outils, terreau, tourbe et plantes de rives cette année).

Et, bien évidemment, un grand bravo à tous les enfants jardiniers !

Patrick Bour, Directeur de l'école
Les photos sont de Michèle Cormery

>>> SORTIE PÊCHE À LA MARE DES ÉCOLIERS (10 MAI)

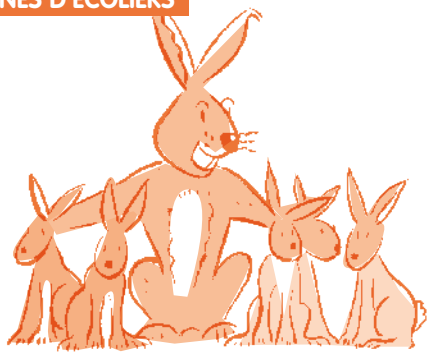
Texte élaboré par les élèves avec l'aide de la maîtresse en regroupement (petits et moyens)

« Ce matin, on est allé à la mare du jardin des écoliers. On a vu des grenouilles. On a ramassé des petites bêtes avec les épuisettes de Jacques. On a attrapé des escargots d'eau (des limnées).

Jacques nous a donné des bâtons et de la ficelle pour pêcher des grenouilles et des poissons. On a ramené des limnées, des larves de demoiselle, et des notonectes. On a ramené de l'eau de la mare, on l'a mise dans l'aquarium avec les bêtes. On a regardé les bêtes dans des boîtes loupes ; on les a dessinées. »



Les p'tits garennes



>>> USEP ECOLE

CROSS USEP DEPARTEMENTAL JEAN JOUDIOU CHÂTEAUNEUF SUR LOIRE

Quelle magnifique journée!

Mercredi 13 avril 2011, a eu lieu le 63^{ème} cross du challenge Jean Joudiou. Cette rencontre a rassemblé plus d'un millier de personnes sur les terres du château de Châteauneuf sur Loire, pour une après-midi festive.

Les enfants de tout le département sont arrivés aux alentours de 13h. Ils ont rapidement repéré le parcours qui les attendait, avant de rejoindre la stèle Jean Joudiou (près de la mairie) pour une commémoration en l'honneur de Jean Joudiou, enseignant castelneuvien mort en déportation. (Sauf ceux qui comme nous, venaient de loin).

A partir de 14h30 les courses se sont enchaînées. Près de 900 enfants ont pris le départ des courses. Les enfants se sont élancés, des plus petits aux plus grands sur un parcours de 1100, 1300 ou 1500 mètres. Les adultes ont fermé la marche, ils ont couru 1500 mètres pour représenter leur secteur, leur ville, leur école et leur association.

Les cris d'encouragement étaient au rendez-vous tout au long de l'après-midi.

Cette année, une nouvelle épreuve a vu le jour, le KourOtant. Cette épreuve (relais par équipe) a permis aux enfants non qualifiés au cross de participer à cette journée. A partir de 14h30, deux courses ont rassemblé une quarantaine d'équipes soit environ 160 enfants sur un circuit de 200m.

Tous les enfants sont repartis avec une récompense pour leur participation, le sourire et l'envie de recommencer l'année prochaine. Merci à tous nos partenaires et à ceux qui ont fait de cette journée un moment convivial.

L'équipe USEP départementale

Pour l'école de Ligny le Ribault (résultats sur le site de l'USEP45 : www.usep45.com/)

NOS RÉSULTATS

Enfants nés en 2002 (course de 1100 m) :

Jade Avisse : 98^{ème} sur 143 participantes

Clément Barbary : 118^{ème} sur 193 participants

Enfants nés en 2001 (course de 1300 m) :

Lison Groëninck : 26^{ème} sur 117 participantes

Antonin Demet : 21^{ème} sur 160 participants

Enfants nés en 2000 (course de 1500 m) :

Anne-Lise Mainet : 37^{ème} sur 108 participantes

RELAIS COURSE KOUROTANT :

Enfants nés en 2002 : Antonin Ringeval-Meusnier), Karen Bento Costa, Zoé Groëninck

Enfant né en 2001 : Paul Métivier-Rousseau

Les 4 enfants de l'équipe constituée ont dépassé leurs limites et ont réussi à faire 37 tours de 200m en équipe soit 7400m ensemble, c'est-à-dire 1850 m chacun en moyenne, tout cela en 20 min !!!

A leur retour à l'école, tous les enfants ayant participé au cycle endurance avec leur classe puis aux cross hors temps scolaire, ont été récompensés. Porte-clefs, petits ou grands trophées les attendaient, en fonction des épreuves réalisées.

Nous recommencerons et ferons encore mieux l'année prochaine !!

Patrick Bour, Directeur de l'école

LOCATION DE TENTES ET DE CHAPITEAUX



Michel de Baudus
Château de la Bretèche
45240 Ligny-Le-Ribault
Tél. 06 11 23 22 07

Bellissim' Ongles

Pose d'ongles américains
Renfort de l'ongle naturel
Beauté Mains et Pieds
Résine, Gels U.V

A Votre Domicile
Flora - 06.77.98.04.08
Bellissimongles45@hotmail.fr

Les p'tits garennes



>>> MERCREDI AU KAYAK AVEC L'USEP

Nous apprenons à faire du kayak à l'Île Charlemagne à Orléans. Nous sommes onze enfants du Ce2 au CM2 et nous nous amusons bien tout en apprenant. Les parents d'élèves nous emmènent et nous encadrent sur l'eau avec M. Bour et M. Matray.

Nous avons fait une rosace. Pour cela, il faut rapprocher les canoës et les mettre en rond. Ensuite, nous changeons de bateau : nous devons sortir de notre kayak, nous déplacer en marchant sur ceux de nos camarades pour atteindre celui de l'enfant qui change avec nous... Nous avons joué au chat et nous sommes allés de berges en berges.

Nous avons vu un héron, des traces de castors, des anodontes (moules d'eau douce), des perches et une belle écrevisse. On apprend aussi le nom des arbres.

A la deuxième séance, nous avons appris à monter ou descendre de notre bateau sans risquer la baignade. Certains d'entre nous ont fait du « tir à la corde » avec les kayaks.

J'étais un peu fatiguée à la fin, et M. Bour m'a aidée à revenir sur la plage en accrochant mon bateau au sien.

Vivement mercredi prochain. J'aime bien faire du kayak.

Audrey - CE2



Le kayak (impressions à fleur d'eau)

Se promener en kayak

Profiter de l'eau claire

Faire une rosace ou un ponton avec les bateaux

En s'accrochant les uns aux autres

Marcher sur les kayaks pour changer de place

En s'amusant, en riant...

Humer les fleurs d'eau

Observer les poissons qui nagent paisiblement

Regarder son reflet

De la plage au sable fin

On peut apercevoir le soleil

Se refléter dans l'eau

Scruter les berges

Pour y découvrir canes et canetons

Sans oublier les oiseaux

Qui se posent sur les rives

Se laisser dériver

A la force du vent

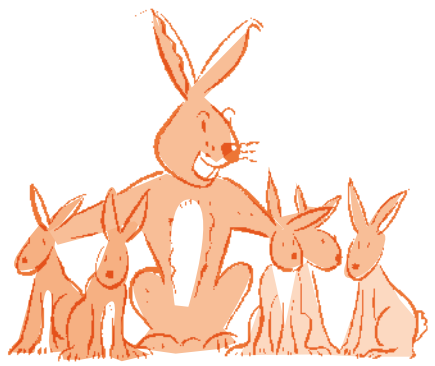
Et du courant...

Le bonheur fut total.

Paul (CM1)



Les p'tits garennes



>>> GARDERIE PÉRISCOLAIRE

Après 12 ans de bons et loyaux services, Jeanne CARIOU a pris une retraite bien méritée. Son succès auprès des enfants, notamment dans l'aide aux devoirs, a permis de soulager bien des parents. Nous la remercions pour le travail qu'elle a effectué auprès de nos « petits Lignois » qui en partie, l'entourent sur cette photo.



Concernant les activités que nos animatrices sont amenées à proposer, nous demandons parfois du matériel de récupération. N'hésitez pas à proposer ce qui peut être utile. Exemple : le papier qui n'est imprimé que d'un côté, les magazines sur la faune, la flore, la nature, les boîtes d'allumettes etc.... De plus, si vous souhaitez vous débarrasser de petites voitures et/ou de poupons, ils seront les bienvenus.

Nous remercions Vanessa, Aurélie et Marie-Claudette nos animatrices pour le travail effectué auprès de nos enfants, sans oublier Emmanuelle et Anaïs qui ont répondu présentes pour effectuer les remplacements.

Angélique JOUIN, Vice-présidente

Pour nous contacter,
Courrier : Siège social Mairie
Tél : 06 66 90 65 46

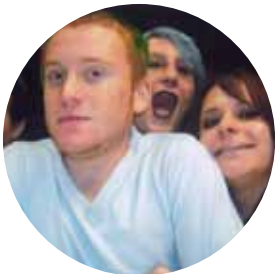
>>> CLUB DES JEUNES



Le Club des jeunes a commencé l'année 2011 par une **soirée raclette entre adhérents** au local le 07 janvier.

Le samedi 08 janvier nous avons aidé, comme chaque année, à la **distribution des colis** offerts par la mairie **aux personnes âgées**.

Nous avons également organisé une **soirée crêpes au local des jeunes** le samedi 12 février 2011 pour les plus gourmands de nos adhérents !



Comme les années précédentes nous avons participé à la **brocante Caméléon** le 17 avril.

Le samedi 30 avril nous avons organisé une **soirée dansante à la salle des fêtes** qui s'est déroulée dans une excellente ambiance malgré une petite baisse de fréquentation par rapport à notre dernière soirée dansante. Encore merci à tous les participants ainsi qu'à toutes les personnes qui nous ont aidé.



Pour la **fête du Cosson** le samedi 21 mai, nous nous sommes occupés du stand enfants durant la fin d'après-midi. Merci aux jeunes qui ont participé.

Nous avons organisé un **concours de dessin** en partenariat avec la garderie de l'école. Nous avons eu de nombreux dessins

et le bureau a désigné le dessin du petit Tristan comme étant le gagnant (dont le dessin est publié avec notre article). En contrepartie, le Club des jeunes a offert quelques jouets à la garderie.

Concernant l'avenir, nous allons installer un accès à internet au local d'ici l'été qui sera gratuit pour les adhérents puisque l'école nous a généreusement donné des ordinateurs dont elle ne se servait plus.

A la rentrée, nous organiserons une sortie selon l'envie des adhérents.

Nous remercions toutes les personnes qui, d'une manière ou d'une autre, nous ont apporté leur aide.

Tarif adhésion 2010/2011 :
4 euros/an pour les Lignois
5,50 euros/an pour les extérieurs
(12/25 ans)

Terrain Beach volley / soccer, billard, babyfoot, console, jeux de société sont à votre disposition au club alors n'hésitez pas, on vous attend !!!

Pour le bureau, le président, Jérémy Glorian



Le Garenne bavarde



13

>>> COMITE D'ANIMATION COMMUNALE

Les maisons décorées

Les illuminations et les inscriptions étaient en baisse, peut-être liées au mauvais temps, mais elles étaient encore de qualité. Cette année, les récompenses ont été distribuées aux personnes présentes lors des vœux de la municipalité, et à celles qui se sont manifestées auprès du C.A.C.

Le réveillon

Des problèmes de réseau téléphonique, liés aux intempéries, ont perturbé les inscriptions pour le réveillon. Malgré tout, vous avez été encore nombreux à profiter de cette soirée pour bien commencer l'année.

La marche du 17 avril



637 marcheurs ont profité du soleil et de la végétation précoce. Un nouveau circuit de 6 km a été proposé, accessible aux poussettes et aux personnes à mobilité réduite. 50 marcheurs ont opté pour ce parcours.

La fête musicale du Cosson, le 21 mai



Vous êtes venus encore plus nombreux vous rafraîchir et vous restaurer, pour profiter des différentes animations, de 16 heures à 2

heures du matin, au pré communal sur les bords du Cosson.

Les groupes présents : Cédric, Maud'Tête, les trompes de chasse Bien Allé, la chorale de l'école de Ligny, Dyp'Sys, les Fils du Son, Bah Gad Don, Disease Over.



Concours de boules à la mêlée, le 5 juin, dans la cour de l'école

NOS PROCHAINS RENDEZ-VOUS

- 23 et 24 juillet : **fête de la Ste-Anne**, dans les rues du village, près de la maison médicale, derrière l'église, sur le parcours de pêche du Cosson, avec le traditionnel bal le samedi soir à la salle des fêtes.
- 11 septembre : **ball trap** au lieu dit « les trois chênes »
- 7 octobre : **assemblée générale**, à la salle des fêtes
- 31 décembre : le **réveillon**, à la salle des fêtes
- De nouvelles soirées, théâtre, cabaret, sont projetées

CONTACTS

- ➔ Jackie Pigé, co-président,
02 38 45 42 70 - fête de la Ste-Anne
 - ➔ Jean Trassebot, co-président
02 38 45 45 08
 - ➔ Frédérique Ayraut 02 38 45 41 31
réservations vide-grenier
 - ➔ Jeanne Cariou 02 38 45 04 18
réservation de matériel
 - ➔ Jacques Benoit 02 38 45 43 68
06 78 14 83 47 - fête du Cosson
- Nouvelle adresse mail :
cac.ligny@laposte.net

STEPH DIMINUTIF
coiffeuse à domicile

hommes - femmes - enfants
sur rendez-vous

TÉL. 06 88 49 53 25
Ligny-le-Ribault

Le Garenne bavarde



>>> LA TANCHE SOLOGNOTE

Nous avons commencé la saison 2011 par la **soirée Potée** le 19 février qui eut un grand succès, merci à toutes les personnes qui sont venues nous encourager et un grand merci à Philippe, Eric, Géralde pour leur aide. Le 14 et 15 mai nous avons fait un lâcher de truites qui a déplacé de nombreux pêcheurs des communes voisines. Nous avons constaté

depuis l'ouverture, le 02 avril 2011, que de nombreux pêcheurs avaient passé d'agréables journées sur notre parcours. Nous rappelons que nous organisons un **vide grenier le 04 septembre 2011**. Le bureau vous souhaite de passer d'agréables vacances d'été. A bientôt.

Le bureau



>>> SOCIÉTÉ D'HORTICULTURE

Quelques nouvelles rapides à cause de la préparation de notre 40ème anniversaire.

que Messieurs CHAMPION, POUSSIN et LACONTE sans qui nous n'aurions pas pu le réaliser.

Vous avez tous su que notre abri de jardin était enfin terminé (mis à part la tonnelle que nous ne ferons que cet hiver quand il n'y aura plus rien d'autre à faire au Jardin.



Quand vous lirez ce petit avis, nos 40 ans, et même la Sainte-Anne seront déjà de vieux souvenirs !

Voici donc un petit aperçu de nos dernières réalisations, en premier lieu, notre abri avec

sa toiture végétalisée, couverte de nombreuses espèces de SEDUMS, sortes de petites plantes grasses n'ayant que de très minimes besoins en eau pour se développer.

Nous remercions encore le CONSEIL GENERAL DU LOIRET qui est pour beaucoup dans cette réalisation ainsi



En second lieu, nous installons en ce moment un panneau d'affichage sur le modèle de celui présenté ci-dessous et qui nous a été offert par Monsieur LACONTE et les Ets SABBE, que nous remercions encore des attentions particulières qu'ils ont pour notre jardin des écoliers.

Vous pourrez y voir tous les avis qui émaillent la vie de notre société d'horticulture et, du

côté intérieur, les enfants pourront y trouver tout ce qui concerne la bonne marche du jardin.

Nous espérons que vous avez été satisfaits de notre stand à la Sainte Anne, donnez nous votre avis, nous en avons besoin pour nous améliorer.....

A. Delplanque



CITROËN

RÉPARATEUR AGRÉÉ - AGENT COMMERCIAL

SARL Garage
ADAM

91, rue G. de Fontenay
45240 LIGNY-LE-RIBAUT

Tél. 02 38.45.42.09 - Fax. 02 38 45 46 14

garage.adam@orange.fr

Vente de véhicules neufs et occasions Toutes marques
tourisme et utilitaire - Chrono service - Réparations
toutes marques - Tôlerie peinture - Dépannage

TRANSPORTS
FRANCHET
TRANSPORTS TOUTES DISTANCES

Service régulier
« bassin Marennes-Oléron → →
→ → M.I.N. Rungis »



"La Détourne" - 45240 Ligny-le-Ribault
Tél. 02 38 45 42 32 - Fax. 02 38 45 45 89

Le Garenne bavarde

15



>>> SAPEURS POMPIERS

A la rencontre des pompiers de Tunisie

Au cours des vacances scolaires d'avril dernier, une partie des sapeurs pompiers de Ligny est partie à la découverte de l'île de Djerba. Djerba, ou Jerba en arabe, est située dans le golfe de Gabès au sud-est de la Tunisie. C'est la plus grande île des côtes d'Afrique du Nord. Sa principale ville, Houmt Souk, rassemble à elle seule pratiquement 45 000 habitants sur les 140 000 Djerbiens. Mais, je ne suis pas là pour vous parler de géographie mais d'une rencontre entre pompiers. Pendant une excursion dans la deuxième plus grande ville de l'île, qui compte environ 14 000 habitants, nous avons rencontré les pompiers locaux de Midoun. La caserne des pompiers de Midoun est composée de 5 pompiers professionnels. En Tunisie les pompiers sont pratiquement tous professionnels contrairement à ce qui se pratique en France.



La formation des pompiers Tunisiens est constituée d'un tronc commun qui est identique pour les forces de l'ordre et les militaires. Après ce tronc commun chacun choisit une spécialité : pompier, militaire ou policier. Le grade du nouveau pompier est attribué en fonction du niveau scolaire :

- niveau inférieur au baccalauréat : grade de caporal
- niveau équivalent au baccalauréat : grade de sergent
- niveau supérieur au baccalauréat : grade de lieutenant

Les pompiers de Midoun disposent d'un seul véhicule, un camion porteur d'eau pour répondre aux 70 interventions par an. Ils interviennent uniquement pour des feux, d'herbes ou urbains. Le secours aux personnes est assuré par des ambulances ce qui est l'équivalent du SAMU en France.

Les pompiers ne disposent pas de tenue de feu comme en France. Ils interviennent en veste légère. Pour un feu, ils interviennent à 3 : un conducteur, un chef et un équipier. A la caserne, il reste en permanence le chef de centre ainsi qu'un pompier pour répondre aux appels téléphoniques.

En guise de conclusion sur cette rencontre, nous remercions les pompiers de la caserne de Midoun pour l'accueil amical ainsi que ce moment d'échange. Nous remercions particulièrement le sergent et le sergent chef qui ont bien voulu poser avec nous pour la photographie souvenir.

En regardant de près la photographie, vous aurez remarqué la couleur rouge et non bleu, comme en France, des gyrophares. Nous n'avons pas osé demander la mise en fonctionnement de l'avertisseur sonore du camion pour le comparer avec le nôtre !

Pour le bureau de l'amicale des pompiers de Ligny,
Olivier GRUGIER

BONNE RETRAITE MIMI

Cette année, les pompiers de Ligny ont eu la larme à l'œil en apprenant le départ en retraite de l'un des leurs. En effet, le jeune retraité Michel Cauqui, plus de 20 années de service en tant que sapeur pompier volontaire au service de la population de notre village, a pris la décision d'arrêter son activité. Pour celles et ceux qui ne le connaissent pas, voici en quelques lignes son parcours au sein de notre caserne :

1989 - Michel rentre comme simple sapeur pompier à l'âge de 16 ans (après avoir suivi, à vélo, les pompiers de Ligny pour chacune des interventions). Son chef de corps est alors l'adjudant Jean Come. A cette époque la compagnie communale des sapeurs pompiers est composée de 11 personnes dont 3 sous-officiers.

1992 - Le jeune Michel Cauqui a un nouveau chef de corps, le sous-officier Christian Lemaire.

2000 - Encore un nouveau chef de corps, Jacky Pajon.

2007 - Michel devient président de l'amicale des sapeurs pompiers de Ligny et son chef de corps est alors le sergent-chef Bernard van Hille. Ligny dispose, à cette époque, de 16 sapeurs pompiers qui sont devenus entre temps départementaux.



L'expérience acquise au cours de ces années a permis à Michel de finir sa carrière de sapeur pompier comme un très bon chef d'équipe avec la responsabilité de sept pompiers sous ses ordres. Ses connaissances et ses compétences dépassent son grade de caporal chef. Nous retiendrons, tous, sa capacité rapide d'analyse des situations dans le cadre des interventions ainsi que son respect pour l'uniforme. Il a également été un formateur, un professeur, pour beaucoup d'entre nous notamment au cours des manœuvres.

Avant de te souhaiter une bonne nouvelle aventure dans l'association de la tanche solognote, je tiens à dire que nous respectons ton choix même si nous estimons qu'un retraité de 38 ans, c'est un peu jeune ! Encore merci pour les moments de vie que tu as donné aux autres.

Pour le bureau de l'amicale des pompiers de Ligny,
Olivier GRUGIER

Le Garenne bavarde



>>> DIANE, RACONTE-NOUS UNE HISTOIRE...

Françoise naquit à Orléans, au début de ce siècle. Comme ses parents étaient pauvres, dès qu'elle eut 14 ans, ils la placèrent comme femme de chambre au château des Bruyères, en Sologne.

La châtelaine, "Madame" était bonne et Françoise s'habitua vite à sa nouvelle vie. D'ailleurs, le parc du château était grand et, dès son service fini, Françoise se promenait dans les bois. Les bois, comme elle les aimait ! Ses espoirs, ses chagrins, ses colères, elle les confiait aux arbres du parc. Le temps passait, les mois, les années...

Un jour, "Madame" annonça à Françoise une grande nouvelle : elle devait partir à Madère, et elle l'emmenait avec elle ! Françoise ouvrit de grands yeux. Madère ? Qu'est-ce que c'est ? "Madame" lui expliqua que c'était une île, loin, au large des côtes du Portugal, et que c'était une chance pour elle d'y aller. Une chance ? Françoise courut dans le parc... une chance de s'en aller loin de ses bois, dans une île ? ... chez des sauvages, pour sûr ! Qu'allait-elle devenir, là-bas, au bout du monde ?

Et puis, il y avait ce long voyage, des jours durant : le chemin de fer d'abord, et puis le bateau. Françoise n'avait jamais pris ni l'un ni l'autre, et la pensée du bateau l'épouvantait. Mais malgré ses angoisses, il lui fallut préparer les bagages de Madame, ce qui n'était pas une mince affaire, et son propre baluchon, ce qui alla beaucoup plus vite. En disant adieu à sa Sologne, Françoise versa bien des larmes. A l'arrivée à Madère, après un voyage épuisant, Françoise crut à une hallucination : partout autour d'elle, il y avait des fleurs de toute sorte, des hortensias géants, des roses innombrables, des lys et tant d'autres dont elle ne connaissait pas les noms. Et les arbres donc ! Elle n'en avait jamais vus de semblables : des palmiers, des cactus, elle en avait le tournis !

Les jours, les semaines passant, Françoise apprit à connaître "le jardin flottant" comme on surnommait Madère ; elle qui aimait tant les bois, elle sut bientôt reconnaître toutes les variétés tropicales qui

peuplaient l'île. Elle s'habitua à la vue et au parfum de cette profusion de fleurs, et au ciel toujours bleu. Bientôt, elle dut apprendre le portugais pour converser avec les autres serviteurs de la maison. L'île était si belle, Françoise était si jeune, elle commença à trouver qu'il était agréable de voyager. Un soir, alors qu'elle était allée danser avec la jeunesse du village, elle rencontra un beau garçon brun dont le regard ardent lui fit battre le cœur... Il s'appelait Joao. Ils se revirent une fois, puis deux... ils n'eurent pas besoin de longs discours pour se dire qu'ils s'aimaient.

Françoise en parla à Madame, qui était si bonne, mais celle-ci hocha tristement la tête :

"Ma pauvre petite, dans deux mois, nous devons repartir en France, ne pense plus à cette amourette, et si tu ne veux pas avoir ton premier grand chagrin d'amour, ne revois plus ce garçon !"

Mais Françoise et Joao savaient bien, eux, qu'il ne s'agissait pas d'une amourette mais d'un grand amour. Ils se jurèrent de ne pas se quitter.

Les 2 mois fatidiques dans l'île aux fleurs passèrent vite, et bientôt Françoise dut refaire les malles de Madame. On regagna la France.

Madame n'était pas réinstallée au château depuis quinze jours qu'un visiteur se présenta. Ce n'était autre que Joao, fraîchement débarqué de Madère, et qui venait demander la main de Françoise.

Madame reconnut qu'il y avait là un amour vrai, et elle autorisa Françoise à épouser ce garçon volontaire, et si amoureux qu'il avait quitté pour elle son beau pays.

Elle fit plus : elle dota Françoise et prit Joao à son service comme intendant du château...

Leur bonheur commença là, dans la Sologne si chère au cœur de Françoise. Joao et elle eurent trois beaux enfants, et souvent, le soir, à la veillée quand il faisait froid et gris, ils évoquaient madère, l'île aux fleurs qui resta pour toute la famille un monde merveilleux d'amour et de beauté.

Diane

CLARUS

PROJETS PERSONNALISÉS
Oeuvres d'Art - Eclairagisme - Décoration

27, rue du Général Leclerc - 45240 Ligny le Ribault
02 38 44 48 29 / 06 16 13 40 01
Ouvert vendredi, samedi et dimanche matin ou sur RDV
Parking Eglise

FLORA-THÉRAPEUTE

Tiffany Kamp

HARMONISATION

Ying - Yang
Tél. 02 38 45 40 71

tiffany.kamp@gmail.com
Siret 511 641 809 00017

Le Garenne bavarde

17



>>> LES AMIS DU VIEUX LIGNY

Le premier événement majeur de l'année 2011 a été la journée « Caquetages au musée », le 19 mars. Au dire de toutes les personnes présentes, dont M. Gilles Durant des Aulnois, ancien maire de Ligny, elle fut très enrichissante. Il nous reste à tirer parti de tous les renseignements collectés sur l'histoire de Ligny, à travers les objets conservés au musée. Nous avons commencé d'une part à constituer des fiches qui seront regroupées dans un classeur et laissées au musée à la disposition des personnes assurant les permanences ; d'autre part, nous envisageons d'imprimer l'intégrale des échanges. Nous essayerons d'organiser au musée d'autres rencontres de ce type.

Depuis le début avril, l'écomusée a ré ouvert tous les dimanches après-midi. Les membres du bureau, aidés de quelques amis, en assurent les permanences. En juillet et août, il sera ouvert tous les après-midis.

La Ste-Anne approche. A cette occasion, le musée sera ouvert comme prévu le samedi et le dimanche après-midi 23 et 24 juillet : entrée gratuite !



Au mois d'août, une **exposition sur les « Attelages à chiens d'autrefois »**, prêtée par le Cercle des cartophiles du Loiret, sera présentée à la Maison des expositions, rue Pierre Segelle, à Ligny. Elle est réalisée à partir de cartes postales anciennes. L'entrée en est gratuite. Des livres seront à vendre pour ceux qui le désireront.

Notre projet le plus important est la **Nuit du cerf**, ou plutôt les Nuits du cerf, puisque cette

année, deux dates sont proposées :

- **Judi 22 septembre** : 18h30, balade pour voir les cerfs, suivie d'un buffet campagnard, puis d'une autre balade pour écouter le brame
- **Samedi 24 septembre** : 19h30, salle polyvalente, apéritif au son des Trompes du Bien Allé de Ligny ; puis repas avec animation de contes et musiques ; et à la nuit, sortie pour écouter le brame

Réservation obligatoire, avant le 10 septembre, auprès des « Amis du vieux Ligny » :

**02 38 45 43 60 - 02 38 69 47 66 - 02 38 45 46 19
avl-45@orange.fr**

Nous vous attendons nombreux au cours de ces diverses activités. Si certains sont prêts à conduire un groupe pour l'écoute du brame, soyez gentils de nous le faire savoir.

Bonnes vacances !

Le Bureau



>>> ECOLE DE PIANO

L'audition de fin d'année s'est tenue dimanche 29 mai dans la salle des fêtes de Ligny. Une vingtaine d'élèves de l'association (Ligny, Josnes, Jouy le Potier, Cléry...) se sont produits devant un auditoire nombreux, attentif et chaleureux.

→ Il est important de noter que le talent et le sérieux des professeurs de l'association sont reconnus, notamment cette année par le Conseil général du Loir-et-Cher qui a missionné Claire Billot-Jacquin dans le cadre de Festillésime 41. A ce titre, Claire a donné plusieurs concerts, notamment :

- A Josnes en mars, en compagnie des autres professeurs de l'association, Yuki Lenormand et Pierre Jacquin, autour d'un concert-lecture en hommage à « Frédéric Chopin ;
- En l'église de Prénouvellon en mai dans un récital solo : Schubert, Schumann et Liszt.

→ Les prochaines représentations auront lieu à 17h, le dimanche 16 octobre en l'église de Cour-sur-Loire et le dimanche 23 octobre en l'église

de Muides-sur-Loire, en duo avec une hautboïste (Bach, Schumann, Nielsen, Britten, Dutilleux).

Le stage d'été aura lieu à la bibliothèque de Ligny du 20 au 31 août. Il s'adresse aux enfants (à partir de 6 ans) ainsi qu'aux adolescents et adultes de tous niveaux (débutants et confirmés) désireux d'approfondir le piano et la musique. Les différents ateliers permettront d'aborder les œuvres des clavecinistes Rameau, Couperin Scarlatti, Bach et Händel. Avec les enfants, le travail se fera autour des Quatre saisons de Vivaldi. Le stage aboutira à un concert, le 31 août ; les stagiaires y interpréteront les œuvres étudiées ou approfondies pendant le stage. Pour tout renseignement,

s'adresser à Claire Billot-Jacquin

Les élèves retrouveront leurs professeurs mi-septembre.

Pour tout renseignement, vous pouvez contacter :

Claire Billot-Jacquin : 06 01 93 95 43

Yuki Lenormand : 06 18 10 75 78

Béatrice Dorléans : 02 38 45 46 36



Le Garenne bavarde



>>> CAMÉLÉON

12 septembre 2010 : participation à la guinguette 1930, dans le cadre de la **caravane de Loire** à la Chapelle St-Mesmin

18 et 19 septembre 2010 : **journée du patrimoine** au château de Beauregard (présentation de l'association et de ses costumes)

26 septembre 2010 : **Pique-nique en costume 18^{ème}** au château de la Ferté St-Aubin

Préparation de la sortie à Chambord, confection de nouveaux costumes pour le bal renaissance du samedi 09 octobre 2010

9 octobre 2010 : Une trentaine de personnes a profité du transport départ de Ligny vers **Chambord** pour le **grand bal au château** suivi d'un magnifique feu d'artifice. **Il est possible de réserver pour le bal 2011 le samedi 08 octobre sur notre site internet.** Le dimanche, nous avons rendez-vous en costume pour un déjeuner à Chambord puis ensuite visiter le château de Villesavin. Le très beau temps nous a accompagné tout le week-end, et les amateurs de belles photos ont pu exprimer leur talent.

21 et 22 octobre

2010 : 1^{ères} journées de **tournage** à Maslives (41) du court-métrage « **La Favorite du Cardinal** » par Orléans Image.

Beaucoup de costumes ont été conçus par CAMELEON qui avait la responsabilité de « costumier » ainsi que la gestion des figurants costumés.

6 novembre 2010 : pour l'ouverture de la **fête des pommes** à Mont Prés Chambord, Défilé en costumes époque 1900 avec l'association « Amicale du Chien de Recherche du Pays de Chambord »

20 et 21 novembre 2010 : 2 jours de **tournage au château de Bouges (36)**

27 et 28 Novembre 2010 : derniers jours de **tournage au Château de Chalès (41 Nouan Le Fuzelier)**

2 février 2011 : direction Paris pour une **croisière pirate** sur un bateau mouche. Au cours de cette journée, nous avons rencontré beaucoup de passionnés, et avons pu échanger nos astuces.

26 mars 2011 : **soirée dansante Lignoise** avec les pirates et les corsaires du village

17 avril 2011 : le **vide grenier** sous un très beau soleil a remporté un franc succès

14 et 15 mai 2011 : lors des **heures historiques au château de Sully sur Loire**, présentation d'une animation 18^{ème} sur le thème champêtre, danses et jeux d'époque.

22 mai 2011 : **journée grand siècle au château de Vaux le Vicomte**. Reconstitution d'une journée de divertissements dans un château du XVII^e siècle. De nombreuses animations ont ponctué l'après-midi après le déjeuner sur l'herbe : escrime artistique, démonstrations de cerf volant, magiciens, musique classique, dressage de chevaux, animations d'époque...

VENDREDI 22 juillet 2011 :

En avant première de la Ste-Anne, Caméléon propose le vendredi soir à 21h sur notre camp pirate au prés des saules un **concert gratuit** du groupe celtic pirate « Quatre Pièces de Huit » avec des chansons festives de marins tirées du répertoire traditionnel.

Vous pourrez aussi vous restaurer pour 9€ à partir de 19h : **BBQ** Poulet caraïbes, riz sauce rougaille puis dessert et buvette à la taverne du lavoir.

Réservation conseillée (places limitées) pour le BBQ du vendredi soir en nous contactant



Samedi 23 et dimanche 24 juillet :

La vie au camp pirate avec **jeux, animations et initiation gratuite** aux danses renaissances et baroques à partir de 15h au lavoir.

Comme vous pouvez le constater notre association a durant ces derniers mois participé à des événements sur des thèmes historiques divers. Cette nouvelle aventure permet de rencontrer des passionnés d'histoire et de visiter des monuments de notre patrimoine. Si vous aussi vous êtes intéressés par le costume et souhaitez participer avec nous à des reconstitutions et sorties historique, nous serons ravis de vous rencontrer. Et en attendant vous pouvez consulter nos albums photos sur le site www.cameleon45.fr

Le bureau :
Présidente : Christine GASTAT
Secrétaire : Christine VITEL
Secrétaire adjointe : Sandra ZAGOZDA
Trésorier : Stéphane GASTAT

TEL : 02.38.45.44.44 ou 06.84.81.34.38
ligny.cameleon@orange.fr ou cameleon45@club-internet.fr
Site : www.cameleon45.fr

Le garenne solidaire



19

>>> DJANGON BARANI

PREMIÈRE MISSION AU BURKINA FASO POUR DJANGON BARANI

L'association a effectué en février 2011 sa première mission sur le terrain. Arrivés à Ouagadougou, la capitale, nous avons gagné le village de Barani. Au terme d'une longue journée de piste. Après les salutations d'usage au chef coutumier du village, nous avons été chaleureusement accueillis dans notre campement par monsieur Boukary Sidibé, maire de la commune rurale de Barani qui est aussi le représentant officiel de Djangon Barani au Burkina Faso et le relais de tous nos projets.

Suite aux contacts pris lors des précédents voyages, nous avons donc commencé à mettre en place nos actions avec les établissements scolaires du village.

Tout d'abord nous avons réfléchi avec le directeur du collège à la mise en place du parrainage des collégiens pour la rentrée scolaire prochaine. Une quarantaine d'enfants devrait pouvoir en bénéficier. Une aide sera également destinée à l'équipement du collège qui souffre de nombreux manques comme par exemple les 50 élèves de la classe de 4^{ème} qui ne possédaient qu'un seul livre de mathématique et à qui nous avons pu en fournir une douzaine. Par ailleurs, des vivres ont été achetés afin de faire fonctionner la cantine quelques semaines supplémentaires. Ces repas sont souvent les seuls de la journée pour les enfants.

Monsieur le directeur de l'école primaire attendait notre venue avec impatience sachant que nous apportions dans nos bagages des courriers venus de l'école primaire de Ligny. Les enfants de la classe de CM1-CM2 avaient rédigé, avec l'aide de leur maîtresse Marie-Emmanuelle, une longue lettre accompagnée de photos décrivant leur école et leur village, et chaque enfant avait également fait une lettre personnelle pour se présenter. Ce sont les 450 enfants de l'école de Barani qui ont reçu ces lettres et qui ont découvert la neige à travers les photos !



À leur tour, de nombreux élèves volontaires ont répondu à ces courriers et ont écrit des lettres joliment illustrées de dessins décrivant leur école, leur maison, la végétation de leur village et leur participation aux travaux des champs. Nous avons rapporté cette correspondance aux enfants de Ligny projetant aussi un petit film réalisé à Barani afin de faire découvrir aux jeunes solognots la vie quotidienne dans un village du Sahel. Ces échanges donnent lieu à beaucoup de curiosité de part et d'autre. Par ailleurs, nous avons contribué à soulager le quotidien de ces enfants en achetant une tonne de mil qui assurera un mois de repas supplémentaires à la cantine quand les temps se font très difficiles pour les familles. Enfin, nous avons aussi élaboré des projets de plus grande envergure pour l'école primaire de Barani, comme l'électrification solaire d'une salle de classe pour servir de salle d'étude, et la mise en place d'un enclos pédagogique d'embouche de jeunes veaux. Notre séjour à Barani s'est clôturé en beauté avec le FECHIBA, festival culturel et hippique d'envergure nationale, pendant lequel nous avons assisté à des courses de chevaux, des démonstrations de dressage et des spectacles de danse et de musique, traditionnels de la culture peul de cette région du Burkina Faso.

Maintenant, si vous voulez mieux nous connaître et appuyer nos actions en devenant adhérent, vous pouvez retrouver Djangon Barani sur son site internet : www.djangon-barani.com

Cécile Arnaud-Sajaloli, présidente de Djangon Barani



Le Garenne bavarde



>> **A.C.L.R. ASSOCIATION POUR LA COMMUNICATION DE LIGNY-LE-RIBAUT**

LES ACTIVITÉS DE L'ASSOCIATION :

Les CYBER CAFES :

Situés au sein de l'auberge Ste-Anne et du Bar/jeux Le Colvert, deux ordinateurs sont mis à la disposition du public. Les deux sites sont desservis par deux fournisseurs différents, ce qui assure un meilleur accès à Internet dans le village, même en cas de panne de l'un des deux sites.

Démarches administratives (exemple : déclarations d'impôts), recherches d'emploi, messagerie, documentation, sont les principaux centres d'intérêt des utilisateurs ; traitement de l'image, du son, etc... sont aussi accessibles.

A noter que Denise Guicheteau du Colvert a mis une imprimante à disposition de ses clients.

Nous rappelons que ce service est GRATUIT, que la maintenance et les mises à jour sont assurées par l'A.C.L.R. Nous avons pu vérifier que le système LINUX est le produit idéal qui évite la contagion par les virus et réduit les problèmes générés par des installations non appropriées et sans intérêt pour la collectivité. Nous avons signalé aux utilisateurs que nous étions à l'écoute de leurs besoins de nouveaux logiciels, mais aucune demande n'a été reçue : nous en concluons que les utilisateurs sont satisfaits.

« La GIROL » :

C'est le nom de notre système d'échange de biens et de services sans argent. Il évolue et trouve ses marques : après un fonctionnement initial calqué sur celui du SEL (Système d'Échange Local), nous avons opté pour une organisation qui offre encore plus de convivialité :

- Abandon de la comptabilité des grains de sel ou de girolles qui remplaçaient l'euro.
- Mise en place d'ateliers à thèmes (environ tous les trois mois) pour échanger les savoirs faire. Jusqu'à présent nous avons proposé : Couture, Petits Bricolages, Bouturage, Déco de Noël, Danses de Salon et Cuisiner sans Cuisson.
- Maintien du catalogue des services et des besoins proposés par les adhérents de la GIROL.
- Une nouveauté : nous allons proposer des séances en groupe chez les uns et chez les autres pour réaliser des travaux dans la convivialité (ce fonctionnement nécessite un petit planning et un engagement d'au moins deux séances)

Les projets actuels d'atelier GIROL :

- **Informatique** : Nous proposerons pour commencer : « organiser son bureau », « connaître le vocabulaire », « nettoyer le système », « initiation Excel » etc.



- **Danse de Salon** : devant le succès de la première séance, nous pensons réitérer un dimanche de février.



- **Théâtre** : étant donné la préparation importante d'un tel atelier, nous pensons que les giroliens pourraient effectuer une séance de travaux en groupe chez l'animatrice afin de la remercier.
- **Fabrication de nichoirs à oiseaux** avant l'hiver
- **Taille des Bonzaïs**
- **Découverte de la nutrition** (calcul des calories)
Pour tout renseignement et inscription, vous pouvez contacter Florence (coordonnées en fin de cet article)

Une nouvelle entité de l'ACL R :

« VIVE LES MAMANS » :

Il s'agit de la création d'un Club de jeunes mamans. En effet ces dernières sont parfois isolées et désemparées face à leurs nouvelles responsabilités. Nous proposons donc un réseau qui centralise les demandes de contact des nouvelles mamans afin de leur permettre de se rencontrer, de faire des promenades de poussettes ensemble, de programmer des sorties en ville ou tout simplement de se retrouver autour d'un thé pour discuter. Les mamans plus chevronnées peuvent aussi faire partie de ce club et faire partager leurs expériences.

Pour tout renseignement et inscription, vous pouvez contacter Michèle (coordonnées en fin de cet article)

Lignoisement vôtre

L'ACL R

COMPOSITION DU BUREAU ET CONTACTS DE L'ACL R :

- Isabelle FOSSARD, Présidente
cyber.ligny@free.fr - 02 38 45 41 70
- Florence FLEUREAU - Secrétaire et animatrice de la GIROL - girolenligny@gmail.com
02 38 45 47 72
- Annie BENOIT - Secrétaire adjointe
- Jeannine TRASSEBOT - Trésorière
- Didier PASCAULT - Trésorier adjoint et chargé de la maintenance des cyber cafés
cyber.ligny@free.fr
- Michèle MELLION
Animatrice de VIVE LES MAMANS
vivelesmamans@gmail.com - 06 10 38 29 91

Le Garenne bavarde

>>> ATELIER DESSIN PEINTURE

L'ATELIER DE DESSIN-PEINTURE DE LIGNY EXPOSE...

Les 26 et 27 mars, l'atelier de dessin peinture exposait à la maison des expositions de Ligny. Une centaine de personnes sont venues tout au long du weekend découvrir les réalisations des élèves et les toiles de Michèle Neuhard, professeur.



Les 14 et 15 mai, Ligny-le-Ribault représenté par deux élèves du cours de dessin-peinture fut l'invité d'honneur de l'exposition «Artiste d'un jour» organisée par la communauté de commune du Val d'Ardoux au centre de loisirs de Jouy-le-Potier.

Merci à tous ceux qui sont venus nous manifester leur intérêt !



VOUS AUSSI VENEZ NOUS VOIR !

Les cours de dessin-peinture ont lieu tous les mercredis soirs à la salle Saint-Martin.

La gamme des techniques abordées s'adresse aussi bien aux débutants qu'aux élèves confirmés, aux jeunes et aux moins jeunes : aquarelle, dessin, huile, acrylique, travail de la matière,...

Et pensez dès maintenant à vos inscriptions pour la rentrée fixée au 7 septembre.

Pour tous renseignements complémentaires n'hésitez pas nous contacter

Michèle NEUHARD, professeur au 06 85 36 18 79

Michèle CORMERY, contact au 02 38 45 44 55

>>> BUREAU DE TOURISME

Cette année les candidatures au poste d'hôte-hôtesse du bureau de tourisme ont été nombreuses. 15 candidats se sont manifestés et le choix n'a pas été simple vu la qualité des candidatures...

Le bureau de tourisme ouvrira ses portes comme tous les étés aux mois de juillet et août dans la maison des expositions.

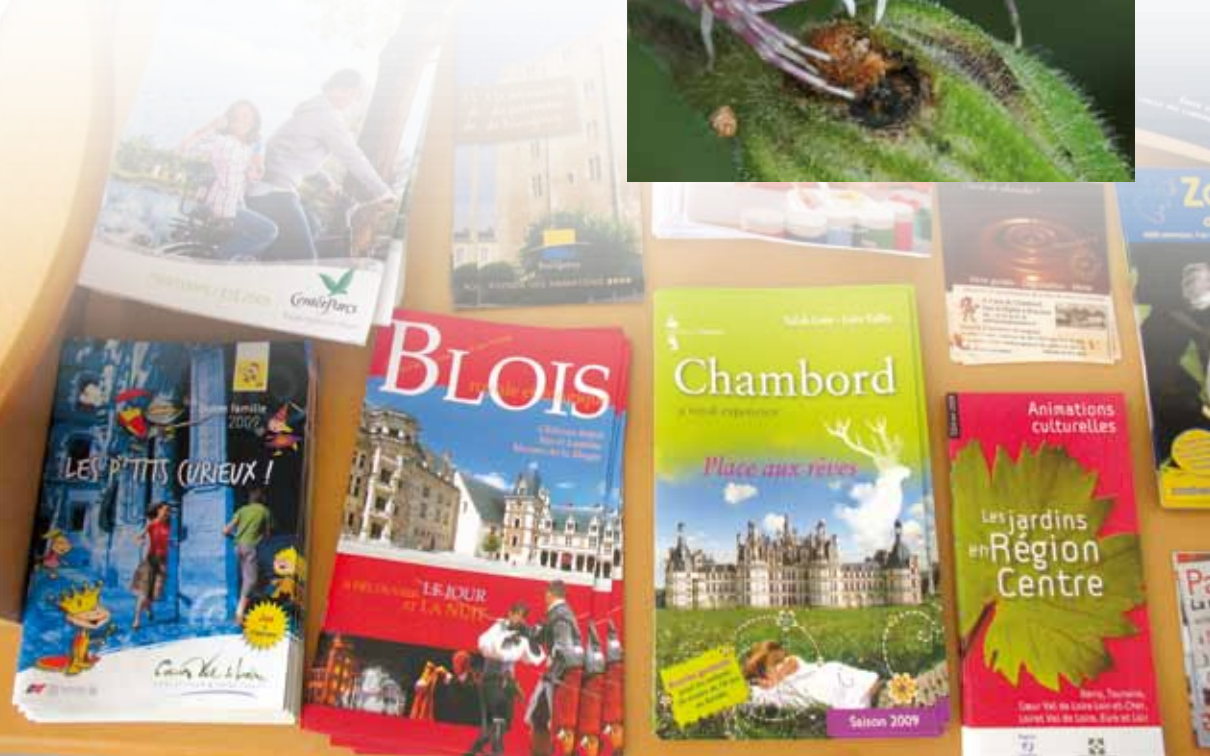
Deux expositions vous seront proposées pendant cette période. Entrées gratuites.

En juillet, une exposition de Lucien Martinot, photographe d'art, sur le thème « nature et macrophotographie ».

En août, une exposition de cartes postales anciennes sur « les charrettes à chien » organisée par les Amis du Vieux Ligny.

Les hôtes du bureau de tourisme seront heureux de vous accueillir durant cette période.

Michèle Cormery pour la commission communication



Le garenne s'informe



>>> VA T-ON MANQUER DE PÉTROLE ? OÙ L'ON PARLE DU PIC DE L'ÉNERGIE LE « PEAK OIL » PAR PATRICK LABEL

C'est dans la seconde moitié des années cinquante qu'un géologue de la compagnie pétrolière Shell, M. HUBBERT, a mis en évidence la raréfaction à venir du pétrole. Le modèle mathématique construit montre que le pétrole, sur lequel repose la civilisation thermo-industrielle (1), n'est pas inépuisable (2). En effet, s'il a fallu des millions d'années pour qu'il se forme dans les couches profondes de l'écorce terrestre, il ne nous aura fallu [collectivement] qu'à peine deux siècles pour connaître sa raréfaction et son épuisement.

Quelques-unes des principales propriétés du pétrole sont connues depuis fort longtemps. Déjà les Mésopotamiens s'en servaient pour le calfatage des bateaux, pour étancher les réservoirs, pour l'éclairage et bien d'autres usages encore. Le pétrole était alors prélevé à la surface du sol et utilisé en l'état dans ses qualités et propriétés diverses (3)

Aujourd'hui son usage et son utilité sont centraux, dominants et les applications que l'on connaît vont bien au-delà de son utilisation pour produire de la chaleur, faire fonctionner des moteurs. Médicaments, vêtements, ustensiles du quotidien, emballages, engrais, produits chimiques, machines, ... le pétrole est partout et ... nul part absent.

Une croyance non fondée et retenue comme vérité définitive veut que jamais nous n'en manquions et que les réserves suffiraient pour longtemps encore à répondre à nos besoins. Ce qui ne manque pas de sel. En effet la ressource pétrolière classée parmi, ce que communément nous nommons les « énergies fossiles », appartient à un monde, le nôtre, fini. C'est à dire que nombre de ressources dont nous tirons de l'énergie, notamment, ne seront pas renouvelées à l'échelle des temps de l'humanité aussi grande soit-elle et encore moins à celle d'une vie. Les temps géologiques ne sont pas les nôtres.

Nous en connaissons donc l'épuisement. C'est le cas du pétrole, puis du gaz, et encore de l'uranium et plus largement encore celui des métaux, non ferreux en particulier (4)

C'est dire si les faits sont d'importance et têtus.

Selon des propos régulièrement tenus et entendus comme une litanie, « mais voilà plus de quarante ans qu'on nous dit que le pétrole, y en a plus que pour trente cinq à quarante ans et pourtant nous en avons encore », tout va bien ! Soit !

Mais voilà aussi plus de quarante ans que personne ou peu ne prennent le temps, justement, de s'attarder sur les travaux précurseurs, entre mille autres, de M. HUBBERT.

Que nous dit-il :

→ Le pétrole est une ressource finie, c'est-à-dire épuisable et dans un temps que l'on puisse connaître.

→ La découverte des gisements de pétrole s'accompagne d'une extraction en constante augmentation dans le temps.

→ Nous pouvons ajouter simplement que le coût du pétrole diminue par unité produite (exprimée en baril soit 159 litres) dès lors où les quantités extraites vont augmentant. Puisque les coûts d'extraction, le transport et la transformation diminuent relativement aux volumes traités (souligné par moi)

→ La quantité disponible de pétrole (5) que recèle en profondeur la terre est connue (et diversement appréciée cependant dans des ordres de grandeurs proches (6))

→ Ce qui permet de dire que nous pouvons déterminer le moment où la moitié de ce qu'il est possible d'extraire l'est déjà : le pic de l'énergie ou peak oil est ce moment.

→ Il correspond aussi aux capacités maximales d'extraction des compagnies pétrolières exprimées en barils-jours (dans des proportions comprises entre 65 et 85 millions de barils jours en fonction du niveau de la demande liée à la croissance économique ou sa stagnation ou ... 88,29 millions de barils jours en janvier 2011)

→ Dès lors où la moitié de ce que l'on peut extraire l'est, le processus de raréfaction est engagé et à terme, c'est l'épuisement de la ressource que l'on connaîtra. La fin du pétrole.

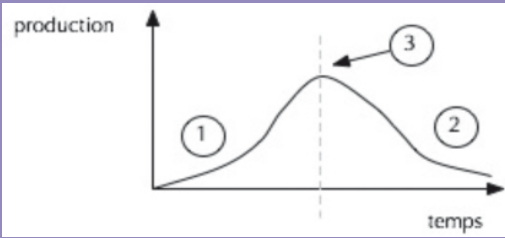
→ Et c'est bien la quantité consommée qui déterminera le moment de l'épuisement. Les nouvelles découvertes ne seront pas à même de combler l'écart entre l'offre et la demande. Et surtout la forme que prendra la fin de notre dépendance au pétrole : accompagnement du déclin ou rupture brutale conditionnera grandement nos modes de vie.

→ Le moment où se produira le pic est l'objet de controverses et de débats (voir plus loin)

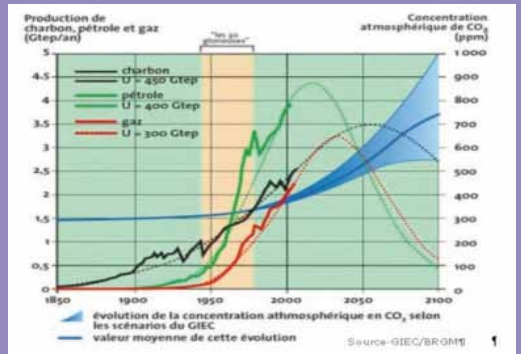
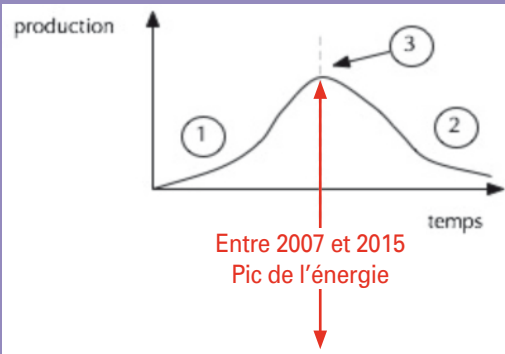
Le travail de M. HUBBERT peut être brièvement résumé sous la forme d'une courbe en forme de cloche qui est assez démonstrative. Mais bien trop sommaire, pour le travail accompli par lui et ceux, à sa suite, qui poursuivent l'étude de ce phénomène.

Le garenne s'informe

23



- 1 Phase durant laquelle la consommation et les découvertes de gisements augmentent est appelée phase de supplétion (les courbes des découvertes et de l'extraction ne se superposent pas (voir plus loin)
- 2 Moment où la moitié de la ressource est consommée, **pic de l'énergie**
- 3 Phase de la décroissance de la ressource, appelée phase de déplétion



Dater le moment du pic de l'énergie est une question délicate. Cela ne remet nullement en cause la raréfaction à venir et la démonstration de M. HUBBERT. Le déséquilibre entre ce que réclame la société thermo-industrielle pour poursuivre sa croissance sans fins et la ressource, dont on sait son épuisement à court terme, est écrit et validé par les travaux scientifiques indiscutables et la communauté des savants (7)

Le moment retenu : entre 2007 et 2015 relève de nombreuses hypothèses solidement argumentées (8)

M. François FILLON, Premier Ministre, a le 05 avril 2011, en réponse à une question d'un député à l'Assemblée Nationale, affirmé que nous avons passé le pic de l'énergie en 2009 (9)

Doit-t-on affirmer que le pétrole « c'est fini » ?

Oui, à court terme.

Pourquoi ?

Le pic des découvertes a été atteint lui au cours des années soixante. A ce jour, pour être bref, le nombre de gisements découverts décroît alors que la consommation augmente et que les réserves prouvées ne permettront pas de couvrir la demande dans la durée. Qui sera de toute façon courte.

Les gisements connus et non exploités recèlent un pétrole coûteux à extraire sans que les capacités à investir soient là, compte tenu des risques financiers de telles opérations (10) Le renchérissement inéluctable du prix du pétrole et les réels risques, voire désastres environnementaux que feront courir les techniques à mettre en œuvre ne sont pas une vue de l'esprit ou une hypothèse fantaisiste.

QUELQUES CONSÉQUENCES

Des travaux scientifiques ont montré et démontré le lien entre augmentation du prix du baril de pétrole et période de récession économique (11)

L'augmentation importante que connaîtra dans un temps proche de nous le pétrole aura pour conséquence immédiate et définitive, dans un premier temps, le renchérissement des denrées alimentaires (12), des coûts des transports terrestres, maritimes et aériens.

La facture énergétique pour les bâtiments (chauffage et eau chaude) sera rapidement insupportable pour le budget des ménages (13) Elle représente environ 43% de la facture énergétique globale en France (14)

Aucune solution alternative ne permet de couvrir nos besoins, en quantité sans limites, d'énergies et de matières premières. Alors que les capacités de production dont le seuil supérieur semble être approché, voire atteint. Ce qui nous mènera d'autant plus rapidement vers l'échéance.

Les conséquences de consommation sans limite des énergies fossiles contribuent à l'augmentation constante de la production de gaz à effet de serre dont les conséquences sur le climat sont avérées.

Mais en définitive, le vrai problème immédiat, c'est son coût et l'absence de substitut qui puisse permettre de compenser en totalité le déclin inéluctable. Il nous faut donc collectivement et de manière significative en faire l'économie.

Le garenne s'informe



>>> VA T-ON MANQUER DE PÉTROLE ? OÙ L'ON PARLE DU PIC DE L'ÉNERGIE LE « PEAK OIL »

Quelques remarques :

Des solutions alternatives sont régulièrement exposées et défendues. Il convient d'être prudent. La plus part d'entre elles, aussi séduisantes soient-elles pourraient être des leures.

Il est utile de rappeler que l'électricité, l'hydrogène, par exemple, ne sont pas des ressources énergétiques, mais des vecteurs de transfert d'énergie. Il nous faut pour les fabriquer une source d'énergie primaire, le pétrole, le gaz, le charbon, l'uranium et de manière marginale l'usage de l'eau, du bois, du vent, du soleil.

Les bio-carburants et les autres substituts d'origine végétale (15) ne sont pas une source d'énergie primaire. Il nous faut les fabriquer. Ce qui nécessite l'usage de terres au détriment de la production agricole alimentaire, des engrais, une forte mécanisation gourmande de pétrole, un outil de production complexe et aussi énergivore. Et probablement des champs de culture à étages !!! Par ailleurs, rien ne vient démontrer l'efficacité la filière bio-carburants. Il n'est pas improbable que son bilan énergétique puisse être mauvais voire négatif. Et environnemental ?

L'utilisation de l'énergie solaire, de la force motrice du vent et de l'eau ne saurait compenser notre consommation globale. Il nous faudra à terme réduire nos exigences. Et s'y engager dès maintenant et collectivement.

En guise de conclusion toute provisoire, celle de François Weisgerber mérite une attention toute particulière (16)

Patrick Lebel

« Il n'est pas dans mes compétences de chiffrer l'impact des différentes ressources «non-hydrocarbures» susceptibles de combler la soif insatiable d'énergie de l'humanité ; les avis sont très divergents et il se pourrait qu'en faisant les additions nous soyons loin, très loin du compte !!

Le fait que le pétrole soit aujourd'hui si peu cher et «apparemment» disponible en grandes quantités n'incite nullement ni l'industrie ni les pouvoirs publics à engager efficacement les actions nécessaires pour parer la catastrophe «annoncée» : **en sensibilisant les consommateurs, en recommandant des économies et une meilleure utilisation de l'énergie et en organisant de manière concertée l'après pétrole (énergies alternatives ...)**

En dépit de quelques «optimistes», l'humanité semble, d'après l'analyse que nous venons de faire, plutôt «mal partie», et ceci peut-être déjà à courte échéance.

La fin du Pétrole signifie la fin de la société telle que nous la connaissons !

La culmination de la production pétrolière devrait être un sujet de réflexion de première importance pour tout le monde car les implications sont trop sérieuses pour être ignorées. Si notre analyse est erronée, cela ne portera pas à conséquence. Mais si elle est fondée, le monde devra bientôt faire face à un choc majeur. »

A lire et consulter d'urgence le blog de Benoit Thévard, pédagogique et didactique.
C'est un travail d'excellente qualité rédactionnelle et documentaire.
www.avenir-sans-petrole.org

NOTES

1. Terme emprunté à Yves Cochet in "Pétrole apocalypse" ed. Fayard 2007

2-3. Lire l'excellent exposé de l'institut Michel Lucius issu d'un cycle de conférence consacré à « Sédiment et société : impact du sédiment « énergie » sur l'humanité » par François Weisgerber, Luxembourg le 11/10/2004, accès au document par un moteur de recherche internet

4. « Quel futur pour les métaux Raréfaction des métaux : un nouveau défi pour la société » Philippe Bihouix et Benoît de Guillebon, ed.EDP sciences Paris 2010 Travail réalisé par deux ingénieurs de l'École Centrale

5-6. in Yves Cochet, opus cité et Benoit Thévard, ingénieur des mines, blog « avenir- sans- pétrole » et « Oil man » blog de M. Auzanneau journaliste indépendant sur ces questions

7. Benoit Thévard blog « avenir-sans-pétrole » et « Energie de ton siècle ! Des crises à la mutation » Pierre Radanne, ed. Lignes de repères Paris 2005

8. Voir les notes et articles de l'ASPO France, et Benoit Thévard déjà cité

9. Compte rendu des débats de l'Assemblée Nationale du 05 avril 2011, accessible aussi depuis « Oil man »

10-11-12. Benoit Thévard déjà cité

13. Près de 3.5 millions de ménages connaissent une situation de précarité énergétique soit près de 8 millions de personnes. Cette situation peut s'apprécier, entre autres, par l'indicateur que constitue la charge contrainte que fait peser sur les revenus disponibles la dépense énergétique. La précarité s'apprécie dès lors où plus de 10% du revenu disponible sont consacrés à la dépense énergétique (méthode anglaise)

14. Source ADEME et Direction générale de l'énergie et des matières premières

15. Les bio-gaz, notamment, mis à part

16. « Sédiment et société : impact du sédiment « énergie » sur l'humanité » par François Weisgerber, Luxembourg le 11/10/2004, déjà cité.

Le garenne se bouge

25



>>> CLUB DE GYM

A la rentrée prochaine, le club de Gym reprendra ses activités avec nos deux « coachs » préférés :

Roselyne le mercredi de 20h15 à 21h15 et
François le lundi de 18h05 à 19h05.

Cette année la cotisation est de 150€ pour deux cours par semaine, chacun étant libre de choisir l'un et/ou l'autre suivant ses disponibilités. Il est possible de régler en 3 fois et la cotisation est

proportionnellement dégressive si vous vous inscrivez en cours d'année. N'hésitez pas à venir tester gratuitement un cours d'essai.

A bientôt et très bel été à tous.

Pour tout renseignement, adressez-vous à :

Frédérique AYRAULT : 02 38 45 41 31

Marie-Hélène ARNAUD : 02 38 45 43 43

Joëlle FONKNECHTEN : 02 38 45 49 76

ACAL ASSOCIATION CULTURELLE ET ARTISTIQUE LIGNOISE

L'ACAL clôturera son année par un deuxième et dernier gala de danse le samedi 18 Juin 2011.

Le samedi 19 Mars 2011, les spectateurs étaient venus nombreux à notre première représentation de l'année, qui avait pour thème Les Comédies Musicales. Encadrée par Anaïs Binier, nos 41 danseuses lignoises ainsi que 3 groupes de La Ferté Beauharnais nous ont ravis pendant près d'une heure trente.

Notre Assemblée Générale s'est tenue le vendredi 27 mai. Cette assemblée était capitale pour le devenir de l'Association car le Bureau, dans son ensemble était démissionnaire. (Présidente pendant 6 ans, Mme Virginie Veirier, Trésorière depuis 11 ans, Mme Laurence Binier, Secrétaire depuis 2 ans, Melle Anaïs Binier)

Malheureusement, seulement 5 parents étaient présents alors que l'association comprend 41 jeunes danseuses (de petite section aux ados) plus une dizaine d'adultes.

C'est donc le soir même du Gala de Danse du Samedi 18 Juin que nous avons improvisé une « mini assemblée générale » afin de mobiliser tous les parents présents.

Finalement, devant notre désarroi de devoir suspendre l'association faute de bureau, de nombreuses mamans se sont dites prêtes à s'investir dans l'association.

Nous avons donc pu constituer un nouveau bureau :

Présidente, Karine Oswald

Secrétaire, Valérie Tranchant

Trésorière, Nathalie Robert

Costumière, Jeanine Million

Membres actifs, Christelle Coulon, Anne Christine Baetens, Déborah Laru, Natacha Champion, Mme Boismoreau, Isabelle Contault, Magali Maudhuison, Betty Rollery, Laetitia Tournereau, Manon Poussin

Merci beaucoup à toutes ces mamans au nom de toutes les danseuses qui vont pouvoir poursuivre la Danse à Ligny. Le bureau sortant s'est engagé à venir aider ses successeurs pour les galas.

Je tiens une nouvelle fois à remercier Laurence Binier qui, au cours de ces 11 années passées au sein de l'ACAL, a fait un travail remarquable. Tour à tour trésorière, costumière, habilleuse... Laurence a toujours su garder tout au long de ces années, un enthousiasme intacte et une grande disponibilité pour l'association. Je lui souhaite bon vent dans ses nouvelles responsabilités au sein de l'USSL de Ligny.

Merci à Anaïs Binier pour avoir assuré le secrétariat, mais surtout les cours de Danse durant ces deux dernières années. Merci à tous les bénévoles pour leur aide précieuse lors des spectacles (Renaud, Didier, Alexandra...). Merci à toutes les danseuses et danseurs qui par leurs sourires rayonnants et leur joie d'être sur scène, ont pleinement récompensé mon engagement associatif au sein de l'ACAL.

ACALement vôtre, *Virginie Veirier*



Le garenne se bouge



>>> USL FOOT BALL

La saison de foot est terminée et les Seniors de Ligny ont fait une belle saison sportive avec un esprit d'équipe pour leur première année en 5ème division départementale.

Malgré sa jeunesse, l'équipe a fait preuve de volonté et d'enthousiasme, elle a fini troisième de sa poule. Les jeunes ne peuvent malheureusement pas espérer la montée en 4ème division pour l'année prochaine.

Nous remercions Didier BINIER qui a entraîné les jeunes cette année, cependant il ne pourra poursuivre l'entraînement en 2011/2012 se consacrant désormais à l'Equipe féminine de Foot de La Ferté St-Aubin. Dominique POUSSIN prendra le relais avec un entraînement par semaine et le coaching des matchs le week-end.

Concernant les vétérans, cette année s'est également déroulée dans la joie et la bonne humeur et

le calendrier pour 2011/2012 comporte déjà 24 rencontres. Philippe OSWALD en est le responsable.

Notre assemblée générale s'est tenue le 26 mai.

Un nouveau bureau a été élu :

Président : Pierrick Veirier

Trésorière : Laurence Binier

Vice trésorier : Renaud Poussin

Secrétaire : Robin Ligeiro

Vice secrétaire : Kevin Emery

Je tenais à remercier tous les acteurs volontaires au bon déroulement des matchs des jeunes le dimanche et à remercier les spectateurs qui viennent soutenir nos jeunes au bord du terrain. Un grand merci à notre président sortant Olivier DOMEAU pour son engagement dans le club.

Tous nouveaux jeunes ou vétérans voulant nous rejoindre seront les bienvenus.

Sportivement, Le Président



>>> TENNIS

Un sport, une passion...le tennis

Depuis l'âge de 6 ans, Sacha Bertrand, domicilié à Ligny depuis toujours, joue au tennis.

Repéré par le Comité du Loiret de Tennis, alors qu'il s'entraînait à Jouy le Potier, il intègre le Centre d'Entraînement du Club d'Olivet, club Elite Nationale pour la formation des Espoirs, dès sa 2ème année de pratique.

Il enchaîne les entrainements et les compétitions débutent dès qu'il a 8 ans.

Sacha, 4 fois champion du Loiret, champion régional par équipe, présélectionné pour les championnats de France, a, à ce jour, remporté 18 tournois dans toute la France. Il a même participé à des tournois internationaux à Paris.

Il s'entraîne 4 fois par semaine et aime toujours autant cela, malgré l'exigence et la disponibi-

lité que cela demande. Aujourd'hui à 11 ans, il est classé 15/4 et concilie de manière équitable l'école et le sport.



Qu'on se le dise !



27

>> DES NOUVELLES DE NOTRE STATION D'ÉPURATION...

Exploitation :

Des plaintes justifiées de riverains concernant de fortes odeurs provenant de la station d'épuration ont eu pour objet de précipiter le curage du lit de rhyssophites responsable de ces désagréments.

Une pelle mécanique à chenilles a vidé les 20 m³ de boue du lit N°4. Ils ont été chargés dans 2 camions 6x4 puis ont été acheminés vers l'ISDND de Saint-Aignan des Gué afin d'intégrer la filière «compostage».

La plantation de nouveaux roseaux est programmée pour le courant de l'été.

Fonctionnement :

Comme bon nombre de Lignois, vous avez remarqué qu'une entreprise effectuait des mesures sur notre réseau d'assainissement lui-même. Elles ont pour but de déterminer l'origine de la surcharge hydraulique que connaît la station d'épuration (cette dernière étant en surcharge hydraulique 10 mois sur 12).

Les premières constatations ont permis de mettre en évidence, sur plusieurs points, une infiltration d'eau claire en très grande quantité. L'estimation de ce volume total mesuré est de 75 m³ par jour.

Les causes de ces infiltrations d'eau claire ne sont pas encore toutes connues à l'heure de la rédaction. Une inspection caméra est en cours sur les portions de réseau suspectes.

Ce diagnostic du réseau va se poursuivre jusqu'à la fin de l'année. A l'issue, la société IRH, en charge de cette étude, nous présentera ses conclusions et nous proposera des solutions adaptées afin que l'ensemble StEp-Réseau retrouve un fonctionnement normalisé.

Il faudra alors passer par des campagnes de travaux de réhabilitation. Elles seront classées par ordre de priorité et seront incontournables même si elles seront échelonnées dans le temps. Encore une fois, vous aurez compris que «temps» rime avec «argent».

Laurent MULOT

>>> RESPECT DES RÈGLES

Les beaux jours se sont installés depuis plusieurs semaines déjà et avec, leur correspond malheureusement un mépris, toujours plus grandissant, des règles du code de la route :

- **Non-respect des limitations de vitesse dans notre village**
- **Les panneaux de stationnement interdit sont totalement ignorés**
- **Les lignes blanches sont franchies sans complexe pour doubler**
- ...

Que redire du stationnement des voitures dans le périmètre de protection imposé par le plan Vigipirate devant l'école ? Les choses n'ont pas évolué. Les parents s'arrêtent, se garent sur la zone interdite. Conséquence : parents et enfants marchent sur la route. Détail insigni-

fiant puisqu'après tout les accidents n'arrivent qu'aux autres ! Que chacun ait la décence de ne pas répondre «oui mais il n'y a pas de parking», l'hypocrisie n'a pas sa place face à la vie de nos enfants ou petits-enfants.

Je ne cautionne aucunement ces écarts de conduite qui mettent en jeu la vie de chacun, dussions nous en passer par DES interventions répressives de la Maréchaussée. Je ne vous apprendrais pas que la période de prévention a été bien assez longue et bon nombre de Lignois s'en est raillé.

Le plus regrettable dans ces constats, c'est que la majeure partie des contrevenants sont les premiers à protester contre l'insécurité qui les vise. C'est consternant !

Laurent MULOT

CARO'COIFF



COIFFURE À DOMICILE
homme, femme, enfant

Ligny-le-Ribault - Tél. 06 16 71 28 56

POUSSIN

Dominique & fils

AMÉNAGEMENT D'ESPACE PAYSAGÉ

Dallage - Pavage - Béton désactivé - Nidagravel gravillonné - Clôtures
- Piliers - Emulsion gravillonné & enrobé rouge et noir - Viabilisation de terrain - Terrassements divers avec mini-pelle 3T et 8T - Puitsards - Installation sanitaire - Allées tous matériaux - Maçonnerie paysagère

90 rue de la Fontaine
45240 LIGNY-LE-RIBAULT
Tél/Fax 02 38 45 46 68
Port. 06 08 64 11 37
dominique.poussin@wanadoo.fr
www.dominique-poussin.com



Le garenne solidaire



>>> PHARMACIES DE GARDE 2011

JANVIER

8 au 14 : CAMBIER
15 au 21 : GIMENO
22 au 28 : SOLOGNE
29 au 4 février : HOTEL DE VILLE

FÉVRIER

5 au 11 : PETITCOLIN
12 au 18 : BONIN
19 au 25 : CABIROU
26 au 4 mars : ULRICH

MARS

5 au 11 : BEUVRON
12 au 14 : SOLOGNE
15 au 18 : BARDON
19 au 25 : LEMBO
26 au 1^{er} avril : ANDRÉ

AVRIL

2 au 8 : VASSEUR
9 au 15 : CAMBIER
16 au 22 : GIMENO
23 au 29 : BARDON

MAI

30 avril au 6 mai : BEUVRON
7 au 13 : BONIN
14 au 20 : CABIROU
21 au 27 : SOLOGNE
28 au 31 : LEMBO

JUIN

1^{er} au 3 : HOTEL DE VILLE
4 au 10 : ULRICH
11 au 17 : PETITCOLIN
18 au 28 : ANDRÉ
25 au 1^{er} juillet : CAMBIER

JUILLET

2 au 8 : BEUVRON
9 au 12 : VASSEUR
13 au 15 : ANDRÉ
16 au 22 : HOTEL DE VILLE
23 au 29 : GIMENO
30 au 5 août : BARDON

AOÛT

6 au 12 : PETITCOLIN
13 au 19 : CABIROU
20 au 26 : LEMBO
27 au 2 sept. : SOLOGNE

SEPTEMBRE

3 au 9 : ULRICH
10 au 16 : BONIN
17 au 19 : BARDON
20 au 23 : LEMBO
24 au 30 : PETITCOLIN

OCTOBRE

1^{er} au 7 : HOTEL DE VILLE
8 au 10 : LEMBO
11 au 14 : SOLOGNE
15 au 21 : BARDON
22 au 28 : CAMBIER
29 au 30 nov. : ANDRÉ

NOVEMBRE

31 oct. au 4 nov. : VASSEUR
10 au 11 : BONIN
12 au 18 : PETITCOLIN
19 au 25 : GIMENO
26 au 29 : CABIROU

DÉCEMBRE

30 nov. au 2 déc. : ANDRÉ
3 au 9 : BARDON
10 au 16 : CAMBIER
17 au 23 : ULRICH
24 au 27 : ANDRÉ
28 au 30 : CABIROU
31 au 6 janvier 2012 : BEUVRON

NOUVEAU SERVICE : POUR CONNAÎTRE LA PHARMACIE DE GARDE LA PLUS PROCHE, FAIRE LE N° 3237 (serveur vocal qui donne l'adresse la plus proche en fonction de votre localisation).

>>> PHARMACIES

PHARMACIE C. ANDRÉ

27, rue Henri de Geoffre
41210 NEUNG-SUR-BEUVRON
Tél. 02.54.83.62.26
Fax 02.54.83.67.59
pharmacieandre@offisecure.com

PHARMACIE F. BONIN

400, rue du Général Leclerc
45240 LIGNY-LE-RIBAUT
Tél. 02.38.45.42.38
Fax 02.38.45.46.21
pharmaciebonin@orange.fr

PHARMACIE HOTEL DE VILLE

Place de l'Hôtel de Ville
41600 LAMOTTE-BEUVRON
Tél. 02.54.88.00.09
Fax 02.54.88.54.69
pharmacieguyot@yahoo.fr

PHARMACIE D. CABIROU

146, Place de l'Eglise
45240 MARCILLY-EN-VILLETTE
Tél. 02.38.76.11.77
Fax 02.38.76.18.30
pharmacie.cabirou@cegetel.net

PHARMACIE CAMBIER

65, Route d'Orléans
45370 JOUY-LE-POTIER
Tél. 02.38.45.38.41
Fax 02.38.45.38.47

PHARMACIE L. GIMENO

Place de l'Eglise
41210 SAINT-VIATRE
Tél. 02.54.88.92.22
Fax 02.54.88.43.74
gimeno_bea@wanadoo.fr

PHARMACIE N. LEMBO

158, rue du Général Leclerc
45240 LA FERTE SAINT-AUBIN
Tél. 02.38.76.67.28
Fax 02.38.64.88.26
pharmalemb@offisecure.com

PHARMACIE P. PETITCOLLIN

17, avenue de Paris
41600 NOUAN-LE-FUZELIER
Tél. 02.54.88.72.26 Fax
02.54.88.98.22
quinou@aol.com

PHARMACIE DE SOLOGNE

46, rue du Général Leclerc
45240 LA FERTE SAINT-AUBIN
Tél. 02.38.76.50.42
Fax 02.38.76.67.48
pharmacie.sologne@offisecure.com

PHARMACIE J. BARDON

7, Place R. Mottu
41600 CHAUMONT/THARONNE
Tél. 02.54.88.54.50
Fax 02.54.88.66.34
bardon.jacques2@orange.fr

PHARMACIE DU BEUVRON

34, avenue de l'Hôtel de Ville
41600 LAMOTTE-BEUVRON
Tél. 02.54.88.03.31
Fax 02.54.88.66.03

PHARMACIE D. ULRICH

36, Grande Rue - 41600 VOUZON
Tél. 02.54.55.48.83
pharmacie.ulrich@orange.fr

PHARMACIE D et A. VASSEUR

52, rue du Général Leclerc
45240 LA FERTE SAINT-AUBIN
Tél. 02.38.76.56.02
Fax 02.38.64.87.45
pharm.vasseur@offisecure.com

RAPPEL : les gardes débutent à 17 heures le samedi et se terminent à 17 heures le samedi suivant.

Qu'on se le dise !

29

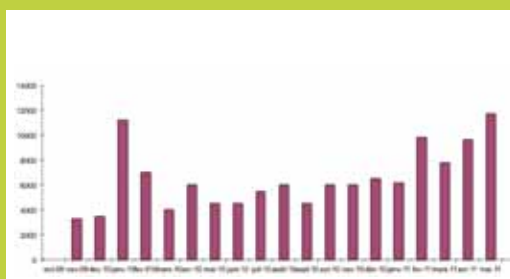
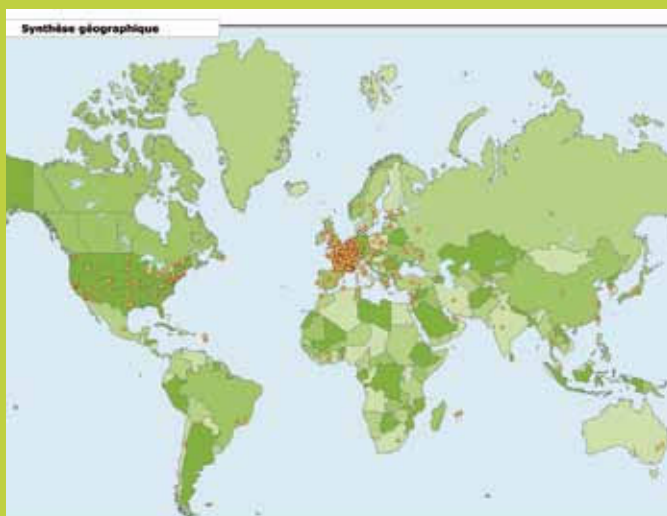


>>> WWW.LIGNYLERIBAUT.FR

Petit retour en arrière...

En octobre 2009 était mis en ligne le site officiel de la commune www.lignyeribault.fr avec comme ambition d'apporter aux lignois des informations officielles, économiques, culturelles ou pratiques.

Avec une moyenne de 190 visiteurs par jour sur les mois de mai et juin et une moyenne de 5 pages visitées à chaque visite le site satisfait un public qui dépasse largement le périmètre de la commune et même de la France en témoigne la répartition géographique mondiale ci-dessous et un nombre de 'clics' par mois en constante progression depuis l'ouverture du site.



Les 10 articles les plus lus par ordre décroissant de fréquentation :

- Commerces et entreprises
- L'école
- Le maire et les élus
- Les hébergements
- Le village en photo
- La collecte des déchets
- Les comptes rendus de conseil municipal
- Le pré des saules
- Le village
- Les éco gestes

Depuis plusieurs semaines les infos lettres ont été mises en ligne et vous permettent de recevoir les dernières actualités municipales ou culturelles.

Pour les recevoir, n'hésitez pas à vous inscrire sur le site dans la rubrique « info lettre »

Vous avez aussi la possibilité d'envoyer un message à votre mairie dans la rubrique « nous contacter ».

Le site devrait évoluer à l'automne (mise en place d'une nouvelle charte graphique, évolution de l'environnement) pour un site plus attractif et plus dynamique mais néanmoins simple et fonctionnel.

Ce site est le vôtre, n'hésitez pas à nous transmettre toutes informations associatives, culturelles, pratiques...

Après soumission à modération de la mairie la publication pourra en être faite.

www.lignyeribault.fr
à utiliser sans modération...

Michèle Cormery pour la commission communication

>>> LES EXILÉS, PAR JAMES SIMHOUN

Le vent fouettait la jetée,
Attisant notre désespoir.
Nous avançons comme hébétés
Dans la lumière froide du soir.

Les navires au mouillage
Attendaient que nous embarquions
Avec nos légers bagages
Et le poids de nos déceptions.

Il soufflait sur la jetée
Comme un grand vent de malheur.
Le passé nous rejetait,
L'avenir nous faisait peur.

Le ciel aux teintes hallucinées
Nous couvrait de son linceul,
Et nous, les déracinés,
Nous nous sentions, sentions bien seuls...

En hommage aux nombreux français nés sur un territoire devenu étranger mais qui demeure dans leur cœur « LA TERRE NATALE ».

Ils doivent aujourd'hui prouver leur nationalité française lors du renouvellement des pièces d'identité car né à l'étranger (devenu) de parents nés à l'étranger (devenu).

Qu'on se le dise !



>>> EXPO : CONSTRUIRE LE PATRIMOINE EN LOIRET : HABITATS, MATÉRIAUX, SAVOIR-FAIRE

du 15 juillet au 18 septembre 2011 à l'église Saint-Germain de Sully-sur-Loire La Conservation départementale du Loiret présente une exposition intitulée « Construire le patrimoine en Loiret : habitats, matériaux, savoir-faire ».

Cette exposition propose à la fois une exploration de l'habitat traditionnel du Loiret à travers ses particularismes architecturaux et ses matériaux ainsi qu'une présentation des métiers qui oeuvrent à la sauvegarde du patrimoine. Organisée autour de panneaux amenés à devenir itinérants (gratuitement empruntables par les bibliothèques, les musées, les organismes de formation...), l'exposition rassemblera une sélection d'objets : plans et documents d'archives, maquettes, outils, éléments architecturaux, matériaux...

Département aux multiples facettes, le Loiret constitue une véritable mosaïque de paysages : Sologne, Val de Loire, Beauce, Gâtinais... Cette diversité s'exprime à travers les différentes typologies d'architecture rencontrées sur le territoire : le milieu naturel, les ressources du sol et les pratiques agricoles locales participent à la définition de l'habitat traditionnel. Pour chacune des entités géographiques du Loiret, l'exposition se propose de révéler la richesse et

les spécificités liées à l'habitat et aux matériaux mis en oeuvre pour sa construction (bois, terre, pierre, chaux...).

L'exposition invitera aussi le visiteur à la découverte des métiers souvent méconnus du patrimoine bâti. Elle sera l'occasion de témoigner du savoir-faire des artisans (tailleur de pierre, charpentier, couvreur...) sur les chantiers de restauration et d'évoquer les métiers dédiés à la connaissance, à la conservation et à la préservation du patrimoine. Une publication et un livret jeux conçu pour le jeune public accompagneront l'exposition. Des visites commentées pour les groupes seront possibles du mercredi au vendredi sur réservation.



Entrée libre

Ouverture du mercredi au dimanche et jours fériés de 14h30 à 18h30

Renseignements : Conservation départementale du Loiret - Avenue du Parc Floral 45072 ORLEANS cedex 02 02.38.25.28.40 - mailcdl@cg45.fr <http://conservation.loiret.com>, rubrique « Nos expositions »

DG
RÉCEPTIONS - REPAS
Dominique Gallet
TRAITEUR

45240 LIGNY LE RIBAUTL
06 10 86 80 44

Paginelle

- RÉCIT DE VIE
- GÉNÉALOGIE

- Suivi scolaire, aide aux devoirs pour les enfants jusqu'en 3^{ème}
- Classement et référencement de bibliothèques ou d'archives privées



Elisabeth Olivieri-Valois - Paginelle
Ligny-le-Ribault (Loiret)

02.38.69.47.66 - 06.11.57.95.92
elisabeth.olivieri@orange.fr
Tarifs et devis sur demande

Qu'on se le dise !



>>> QU'EST-CE QU'UN PESTICIDE ?



extrait de « jardiner autrement gouv. fr
Source Ministère du développement durable

Les produits désignés comme « pesticides » par le grand public sont des produits qui ont pour fonction de détruire les orga-

nismes pouvant nuire aux plantes. Ils affectent la quantité et la qualité des productions agricoles.

Les professionnels utilisant ces produits (ex : agriculteurs) les désignent sous le terme de « produits phytosanitaires », tandis que les textes réglementaires utilisent le terme de « produits phytopharmaceutiques »

Trois principales catégories de pesticides sont utilisées par les jardiniers amateurs :

- les herbicides : contre les mauvaises herbes
- les fongicides : contre les champignons
- les insecticides : contre les insectes

La plupart des pesticides ne sont pas sélectifs et ont de véritables conséquences sur la biodiversité. Autrement dit, en utilisant des produits chimiques pour traiter un problème, on porte atteinte au bon fonctionnement du jardin : élimination d'insectes utiles pour la pollinisation des fleurs, plantes ou des insectes auxiliaires naturels de culture, dégradation de la qualité des sols, fragilisation de la plante elle-même, etc. C'est tout l'équilibre de la nature qui est bousculé.

Quels sont les risques ?

• Les risques pour la santé

Lors de l'application, 95% des risques liés aux pesticides relèvent du contact du produit avec la peau et provoquent 4 niveaux de gravité pour la santé :

- les allergies, brûlures, irritations par contact de la peau ou des yeux ;

- les maux de tête, vomissements, diarrhée, tremblement, sensation de faiblesse ;
- en cas de contact prolongé, les pathologies chroniques : asthme, œdèmes broncho-alvéolaire, etc ;
- la baisse de la fertilité, les malformations congénitales par exposition continue ou prolongée.

Les risques sur l'environnement

Les pesticides sont responsables de la pollution de l'eau

Les désherbants utilisés sur des surfaces imperméables ou peu perméables (cours gravillonnées ou pentes de garages par exemple) se retrouvent dans les eaux de surface ou souterraines et entraînent, du fait d'une faible infiltration, une pollution des eaux liée au ruissellement. Sans en avoir conscience, beaucoup de jardiniers amateurs sont donc responsables d'une part importante de la pollution des eaux. Les pesticides menacent la biodiversité

Sur l'alimentation

Les pesticides utilisés pour traiter un potager se retrouvent bien souvent dans les assiettes. Ce sont ainsi des dizaines de pesticides différents que chacun peut ingérer tous les jours et qui sont mauvais pour la santé. Le meilleur réflexe est de privilégier les bons fruits et légumes au naturel, même s'ils sont un peu moins jolis.

Site et sources à consulter

www.jardiner-autrement.gouv.fr

Il n'y a pas de mauvaises herbes. La science nous l'apprend.

Mais simplement des plantes qui sont là où l'on ne le souhaite pas.

Un bon binage, s'il vaut deux arrosages, vaut aussi comme moyen efficace d'éliminer, pour un moment, des plantes qui gênent une culture ou un point de vue esthétique.

P. Lebel



LEBRAULT YANNICK

HORTICULTEUR

VENTE AU DÉTAIL : FLEURS SÉCHÉES

PLANTS A MASSIFS • PLANTS DE TOMATES

GÉRANIUMS • FUCHSIAS • CHRYSANTHÈMES

134 - « Les Villeneuves » - 45370 CLÉRY-ST-ANDRÉ

tél. 02 38 45 73 39

Présent les samedis sur la place de l'église de Ligny-le-Ribault





Le garenne s'informe



>>> PLU

La cartographie relative aux travaux des réunions des 8 avril 2011 et 10 mai 2011 peut être consultée à la Mairie aux heures d'ouverture.



↳ **Ordre du jour :**

> Présentation du diagnostic et du PADD

↳ **Présents :** liste en annexe

- L'assemblée comprenait une cinquantaine de personnes dont des membres du conseil municipal.
- Présentation du PPT ci-joint.

EXPOSE

Monsieur le Maire introduit la réunion en expliquant que le Plan Local d'Urbanisme remplace le Plan d'Occupation des Sols. Il précise que l'organisation de l'espace fait face à des enjeux environnementaux qu'il est nécessaire, de par les lois, de prendre en compte.

Ce fut, dans un premier temps, la loi SRU de 2000, complétée, dans un second temps, par le législateur et l'encadrement européen, à travers les lois Grenelle 1 et Grenelle 2. Toutes les collectivités doivent, dorénavant, atteindre des objectifs nationaux.

Les services de l'Etat, présents aux réunions de travail, mettent en œuvre cette réglementation : les lois s'imposent aux élus et aux administrés.

Ces contraintes réglementaires ne prennent pas en compte les spécificités des territoires ruraux et laissent peu d'autonomie aux communes qui regrettent que leurs avis ne soient pas pris en compte. Il faut avoir conscience que certains terrains, autrefois constructibles, ne le seront plus avec le nouveau document d'urbanisme.

M. le Maire informe ses administrés qu'il doit rencontrer M. le Préfet et, par conséquent, il les invite à s'exprimer, non pas sur des intérêts particuliers, mais sur des intérêts généraux afin que ces remarques puissent être prises en compte.

Il précise que certaines observations des élus ont été d'ores et déjà prises en compte par la société ECMO, et ce, malgré les réserves des services de l'Etat.

Enfin, il conclut que la crainte des élus est avant tout celle du contentieux qui n'a de cesse d'augmenter et qui entraîne des frais annexes conséquents pour les communes. M. le Maire laisse la parole à M. LEBEL, 1^{er} adjoint.

M. LEBEL explique que le projet de PLU est engagé depuis 18 mois et que la commune est ouverte à la discussion. En effet, ce document d'urbanisme est issu d'un travail collectif qui n'est pas figé et qui peut évoluer. Il est rappelé qu'un dossier de concertation est à la disposition des administrés en mairie, pendant les heures d'ouverture de cette dernière. Chacun peut y apporter des informations complémentaires grâce au cahier de concertation.

Le bureau d'études ECMO introduit la réunion en précisant que cette dernière se déroulera en deux temps : un exposé des deux premières phases de travail du PLU ; un temps de questions-réponses. Il expose dans un premier temps le cadre réglementaire qui encadre la procédure d'élaboration du PLU et duquel la commune ne peut se libérer.

Il rappelle le déroulement de la procédure d'urbanisme et souligne l'importance du Projet d'Aménagement et de Développement Durable (PADD). En effet, ce dernier annonce le projet communal, le rapport de présentation l'explique et le règlement, les orientations d'aménagement et de programmation (OAP) ainsi que le zonage constituent les outils qui l'appliquent.

Il précise que le PADD et les OAP sont les deux pièces complémentaires qui n'existaient pas dans le POS et qui donnent le pouvoir aux communes de décider des aménagements qu'elle souhaite voir

Le garenne s'informe



33

>>> PLU

COMMUNE DE LIGNY-LE-RIBAUT ELABORATION DU PLAN LOCAL D'URBANISME

Elaboration du zonage et des orientations d'aménagement 10 mai 2011

↳ Ordre du jour :

- Elaboration du zonage du bourg et des orientations d'aménagement.

↳ Présents : liste en annexe

↳ Projet de plan de zonage ci-joint.

Mlle LEFEVRE interroge les élus quant aux remarques faites lors de la réunion publique, relativement à l'implantation de la future déchetterie à proximité des habitations.

⇒ M. le Maire rappelle que les contraintes environnementales qui seront imposées pour cet équipement seront fortes et que cette déchetterie sera construite de façon à ne pas impacter les constructions environnantes.

M. Gaillard rappelle aux élus que la TLE sera remplacée par la taxe d'aménagement en 2012 et que le vote de cette taxe en conseil municipal doit avoir lieu avant le mois de novembre 2010. L'intérêt de cette taxe réside dans le fait que son taux peut être adapté dans les différents quartiers de la Commune en fonction de la nature des travaux à réaliser, à condition de le justifier.

Concernant le zonage du bourg, les élus décident :

- de maintenir en zone UB le « secteur 1 »,
- de maintenir en zone AU le « secteur 10 », en précisant qu'elle ne pourra être urbanisée que lorsque la voie d'accès depuis la rue de la Fontaine sera réalisée,
- de valider l'extension de la zone UBe pour la station d'épuration,
- de classer en zone AU le « secteur 11 ».

Le bureau d'études ECMO aborde ensuite les orientations d'aménagement :

- Concernant le « bourg Ouest » (secteur 11) : les élus souhaiteraient que ce secteur soit dédié à des logements aidés. ECMO indique que le code de l'urbanisme offre la possibilité de réserver des secteurs à cet effet, et que la Commune peut délimiter dans le PLU :

- * des emplacements en vue de la réalisation de programmes de logements, dans le respect des objectifs de mixité sociale. Ces emplacements constituent une servitude qui donne au propriétaire un droit de délaissement au profit de la Commune.
- * Des secteurs dans lesquels, en cas de réalisation d'un programme de logements, un pourcentage de ce programme doit être affecté à des catégories de logements qu'il définit dans le respect des objectifs de mixité sociale (L123-1-5 16°).

Dès lors, si la Commune retient l'option du logement aidé pour ce secteur, Monsieur Gaillard lui conseille de ne pas élaborer d'orientations d'aménagement trop précises et de s'en tenir au principe d'accès. Les élus souhaitent également que les orientations d'aménagement reprennent le principe de « coulée verte » proposé par le bureau d'études.

- Concernant le « bourg Ouest » (secteur 12) : les élus valident l'orientation d'aménagement et souhaitent que soient apportés les compléments suivants :

- * Création d'un emplacement réservé en vue d'aménager une liaison piétonne en direction de la rue de la Fontaine.
- * Création d'un emplacement réservé en vue de la construction d'une cantine.
- * Volonté de compléter le principe de voirie dans la partie Sud-Ouest de la zone.

Prochaine réunion : 1^{er} juillet à 9h30
Première réunion sur le règlement et zonage global

Le garenne s'entraîne



>>> SECOURS D'URGENCE MULTIVICTIMES

INTRODUCTION : Le Mardi 24 mai s'est déroulé dans notre Commune un exercice d'entraînement des secours d'urgence Multivictimes. Me trouvant (ordonnancement temporel de l'exercice) isolé et seul, pour faire face j'ai requisitionné Monsieur Etienne TRAPP, ancien conseiller municipal, pour me seconder dans la gestion de la crise.

Ligny le Ribault, le 25 mai 2011

Monsieur le maire de Ligny le Ribault,
et son conseil municipal,

Objet : Compte rendu d'un observateur indépendant, ayant l'expérience professionnelle de 3 années de Pompiers de Paris et de 20 années de police secours à la Préfecture de Police de Paris.

Exercice d'entraînement des secours civils et militaires sur un sinistre à caractère « terroriste ».

Les faits : l'action commence à 19 heures

Lors d'un conseil municipal décentralisé dans la salle « des expositions » où autre que les membres du conseil municipal sont présents plusieurs villageois, un individu cagoulé s'introduit dans les lieux et arguant d'un différent avec le Maire menace, d'une part se faire sauter à l'aide d'une ceinture d'explosifs mais surtout de contaminer l'assistance avec de « l'anthrax ».



Le Maire tente de raisonner le récalcitrant, puis prétextant donner satisfaction aux revendications quitte la salle. Le suspect impatient fait sauter sa ceinture d'explosif (meurt sur le coup ainsi qu'un membre de l'assistance) et par conséquent contamine la salle. Quelques conseillers et villageois réussissent à s'échapper et se réfugient au « pré des saules » distant de 80 m environ, parmi eux des blessés « sérieux » fractures ouvertes.

Action du maire : 19 h 10

- Alerte les secours : pompiers, gendarmerie ;
- Avisa la préfecture ;
- Mobilise son secrétariat et le personnel municipal disponible, distribue les missions de chacun.
- Mise à disposition des secours :
- La salle polyvalente, gîte communal, le terrain des sports collectifs pour recevoir des hélicoptères du SAMU.

19 h 20 : Les premiers secours arrivent sur place : d'une part les gendarmes de La Ferté Saint Aubin, d'autre part les premiers éléments du SAMU d'Orléans et simultanément une section de secours hospitaliers du 12ème régiment « cuirassiers » requisitionnée par le préfet en soutien aux secours civils.



Immédiatement le capitaine-médecin major prend la directive d'analyser l'ampleur du sinistre, d'appréhender les priorités des blessés les plus graves, enfin charge son lieutenant médecin-major de coordonner les interventions du SAMU dans l'enceinte non contaminée.

Il interdit toutes interventions du personnel civil dans la salle contaminée. Par cette initiative il rend précaire les chances de survie d'un certain nombre de blessés graves qui perdent leur sang dont font partis 5 conseillers municipaux blessés à divers degrés.



Simultanément le premier SAMU identifie et classe les blessés par gravité, étiquette ces derniers pour indiquer aux équipes à venir la priorité des évacuations.

Pendant ce temps les gendarmes mettent en place une zone de sécurité et organisent sous les directives du maire un itinéraire de dégagement de la circulation générale et un second pour l'acheminement des secours et l'évacuation vers un hôpital dit « de campagne » qui s'installe dans la salle polyvalente.

19 h 36 : Un début d'incendie étant déclaré dans une aile du bâtiment, les pompiers de Ligny le Ribault établissent une grosse lance et réduisent le début du feu, ils resteront en alerte jusqu'à la fin de l'opération.

A la même heure les renforts des premières équipes de pompiers d'Orléans arrivent pour décontaminer le site : travail laborieux et lent, Se met en place à côté de la mairie le P.C. de l'en-

Le garenne s'entraîne



35

>>> SECOURS D'URGENCE MULTIVICTIMES

semble du dispositif, une cellule de décontamination et l'hôpital de campagne de 19 lits. Interviennent des SAMU du Loir et Cher, ainsi que des ambulances privées de 3 sociétés réquisitionnées.



Enfin plusieurs sections de secouristes de la sécurité civile viennent en soutien. L'arrivée de tous ces personnels s'effectue en 30 minutes environ. A ce stade de l'évènement, la coordination entre les différents intervenants est laborieuse car aucune autorité ne se dégage : absence d'un directeur des secours sur les lieux du sinistre, le médecin militaire n'ayant apparemment pas d'autorité sur le personnel civil.

19 h 53 : Les blessés réfugiés au « pré des saules » malgré leurs appels de détresse n'ont toujours pas été secourus. Une reconnaissance par les pompiers locaux ne donne pas lieu aux premiers soins de « secourisme » que certains blessés sont en droit d'attendre de ces personnels pourtant qualifiés et disposant de matériel adéquat.

20 h 10 : Les conseillers municipaux sont toujours dans l'enceinte décontaminée mais sans soin. Ils vont devoir se rendre pédestrement à l'hôpital de campagne en échappant à la surveillance des services de secours toutes composantes confondues.

20 h 20 : L'opération se poursuit et se régule, les poses de garrots, les perfusions sont simulées. La salle du conseil est définitivement vidée et décontaminée. Théoriquement les blessés sont répartis dans les divers établissements hospitaliers du Loiret et du Loir et Cher.



22 h 30 : L'exercice prend fin.

Nous avons tous compris que cette manœuvre était destinée à confronter la disponibilité, la qualification des divers moyens des secours locaux sur un scénario catastrophe.

Il est à remarquer que le dévouement des personnels engagés est sincère et c'est tout à son honneur.

Ce qui est regrettable, c'est la demi-mesure...

En effet, dans ce cas de figure qui est tout à fait possible (il y a un précédent en banlieue parisienne), c'est toute une chaîne de l'administration qui est concernée et qui doit être testée.

1° La mission d'intervention des différents services de la gendarmerie (autre que le minimum de circulation) a entièrement été occultée : section anti-terroriste, police scientifique, police judiciaire.

2° Autorité administrative absente : Préfets, officiers supérieurs du 12ème cuirassier, officier supérieur des pompiers et surtout autorité judiciaire : Procureur de la République ?.

Autre question : que fait-on des cadavres, qui avise les familles ? Sujet sensible dans la réalité !

Ces hauts fonctionnaires s'appuient sur la diligence de leurs subalternes et des maires puis portent à leur crédit le succès de l'opération.

Dans le cas nous nous intéressons la municipalité a pleinement joué son rôle et s'est enrichie d'une expérience qui, je l'espère, ne sera pas mise à l'épreuve par les vicissitudes de notre époque chaotique.

Cordialement,

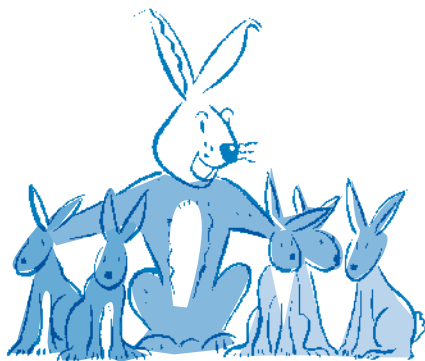
Étienne TRAPP

J'aimerais signaler qu'une grande partie (gendarmerie, pompiers) des intervenants possibles avait été réquisitionnée pour assurer la sécurité du G8 qui allait se tenir à Deauville.

Je remercie Monsieur Trapp pour son aide. Les services communaux mis en place ont œuvré avec beaucoup de sang-froid malgré la mauvaise humeur manifestée par certains pour se soumettre aux directives imposées (sens de circulation, consignes de prudence, priorité aux moyens de secours), heureusement peu nombreux. Les dysfonctionnements constatés permettront de tirer des enseignements et de corriger dans le détail la chaîne relative à l'organisation des secours.

Gilles Landré de la Saugerie

État civil



>>> NAISSANCES

27 novembre 2010	<i>Hatice</i> TURGUT
15 décembre 2010	<i>Naël, Arthus, Noé</i> LORET-BOUILLON
10 mai 2011	<i>Robin, Auguste, Christian</i> GIET
17 mai 2011	<i>Raphaël, Jacques, Joseph</i> MARTINEZ
23 mai 2011	<i>Noémie, Evelyne, Antonia</i> GAILLARD
11 juin 2011	<i>Théa, Eve, Manon</i> GOUALIN
15 juin 2011	<i>Zoé, Anne-Lise</i> DRALET

>>> MARIAGES

25 juin 2011	Stéphane CADOUX et Christine BONHOMME
25 juin 2011	Stéphane VOM-BERGE et Sandrina CIARAPICA

>>> DÉCÈS

29 décembre 2010	Henriette DUC épouse JAHAN
01 janvier 2011	Pierre GOURSEAU
13 janvier 2011	Daniel Claude de SAINT LOUP
19 février 2011	Pierre Raymond Marcel GILBERT
22 février 2011	Gérard Daniel PORTERAT

Bienvenue à Ligny

>>> AUX NOUVEAUX HABITANTS

M. CHANFORT
170, route d'Yvoy

M. et Mme GIET Grégory
475, Chemin de la Bretèche

M. et Mme MALINOWSKI Yohann
450, Chemin de la Bretèche

M. GAUTIER Mlle COUTANT
80 rue du Pré Saint-Maur

M. HERAULT Mlle QUERY
4 allée de la Bletterie

Mlle Coralie BRUNET
170 Route d'Yvoy

M. Denis CHERY Mme Sandrine FOURNY
402, Route de Villeny

M. Fernando DIAS DA SILVA BENTO
110, Rue Gérard de Fontenay

Madame OLIVIERI VALOIS - PAGINELLE
La Caroline

M. Frédéric GONZALES Mlle Céline
PLATEAU - 118, allée du Cosson

Monsieur Madame CONCHON
La Californie

Madame Amélie SERRAULT
40, rue César Finance

Monsieur Madame COFFRAND
141, rue César Finance

Monsieur Madame BRUNET
Les Trois Chênes

Monsieur Madame LEGALL
89, rue du Prêche

Mademoiselle Marie BOURDERIOUX
95, chemin du Stade

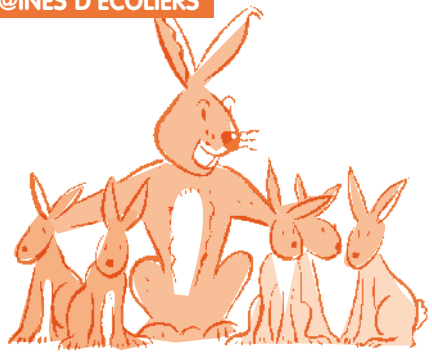
>>> AUX NOUVEAUX COMMERÇANTS

Madame VANDEVILLE - LOOK COIFFURE - 25, rue du Général de Gaulle

Madame Flora PRESILIER BELLISSIM'ONGLES - La Gilbardière

Garage ADAM 91 rue Gérard de Fontenay

Les p'tits garennes



>>> SAVEZ-VOUS POURQUOI LA RUE DE L'ÉCOLE S'APPELLE CÉSAR FINANCE ?

Cette année, nous avons travaillé sur le devoir de mémoire et nous avons rencontré Monsieur LE BRETON qui nous a raconté l'histoire de César Finance :

César Finance était un artisan plombier. Il habitait à Ligny-le-Ribault dans la dernière maison à droite sur la route de La Ferté-Saint-Cyr. Il a vécu pendant la seconde guerre mondiale et il est mort le 22 août 1944.

En 1944, la France était encore occupée par les Allemands. Les résistants français avaient pour rôle de retarder les Allemands. Ils communiquaient avec le général de Gaulle à l'aide de pigeons voyageurs.

César Finance faisait partie des résistants de Ligny-le-Ribault : c'est dans son garage que les armes parachutées étaient cachées.

Un jour les résistants de Ligny reçurent un message indiquant qu'une colonne allemande arrivait de La Ferté-St-Cyr. Ils se regroupèrent chez César Finance pour élaborer un plan. Ils décidèrent de tendre une embuscade à la sortie de Ligny. Le 22 août, ils se cachèrent donc dans les buissons près du Cosson. Ils attendirent longtemps mais ne voyant rien venir, ils envoyèrent l'un après l'autre deux éclaireurs : Gérard de Fontenay et Yves Angenault qui ne revinrent pas. (On apprit plus tard qu'ils avaient été fusillés.)

Soudain, les Allemands arrivèrent et tirèrent aussitôt sur le groupe de résistants. Comment les Allemands ont-ils pu savoir que les résistants étaient cachés à cet endroit précis ? Les cyclistes qui sont passés pendant que les résistants se plaçaient les ont-ils dénoncés aux Allemands ? Ces cyclistes étaient-ils Allemands ?...

Le chef des résistants donna l'ordre de s'enfuir et heureusement les résistants réussirent à se cacher dans la forêt. Mais César Finance qui remontait le long du Cosson pour rejoindre le groupe se fit fusiller.

Ensuite les Allemands entrèrent dans Ligny et enfermèrent tous les hommes qu'ils trouvèrent dans l'église. Ils menacèrent d'y mettre le feu si quelqu'un s'opposait à leur départ. Les hommes enfermés dans l'église furent libérés mais deux villageois croisèrent les Allemands sur la route de La Ferté-St-Aubin furent exécutés.

C'est en l'hommage des résistants morts ce jour-là qu'il y a à Ligny-le-Ribault une rue « Yves Angenault », une rue « Gérard de Fontenay » et une rue « César Finance ».

La classe des CM1-CM2

BOUCHERIE CHARCUTERIE - VOLAILLES

Jean-Marie BRÉAN

*Viande charolaise élevée
et abattue dans la région,
charcuterie fabrication maison,
gibiers de Sologne en saison,
plats cuisinés à emporter*

97, rue du Général de Gaulle

45240 LIGNY-LE-RIBAUT
Tél. 02 38.45.42.04

ALIMENTS CHIENS-CHATS

FLATAZOR (40 ans d'expérience)

Fabrication française

Sur commande - Livraison gratuite à domicile

**POSSIBILITÉ
"DOG ET
CAT-SITTING"**



PATRICIA COURTEMANCHE :
06 86 73 82 85

patricia.courtemanche@orange.fr

CALENDRIER DES FETES 2011

JANVIER

- **Jeudi 6** Ciné Sologne
- **Vendredi 7** Vœux du Maire
- **Samedi 15** AG Aviculteurs de Sologne
- **Vendredi 21** AG Amis du Vieux Ligny

FEVRIER

- **Jeudi 3** Ciné Sologne
- **Samedi 19** Soirée dansante La Tanche Solognote

MARS

- **Jeudi 3** Ciné Sologne
- **Samedi 19** Cérémonie FNACA
- **Samedi 19** Spectacle de Danse ACAL
- **Samedi 26** Soirée dansante Caméléon
- **Samedi 26** Exposition atelier
- Dimanche 27** dessin peinture

AVRIL

- **Samedi 2** AG ACLR
- **Jeudi 7** Ciné Sologne
- **Samedi 9** Soirée U.S.L.
- **Dimanche 17** Vide Grenier Caméléon
- **Dimanche 17** Marche pour Tous C.A.C.
- **Jeudi 28** Repas des Aînés
- **Samedi 30** Soirée dansante Club des Jeunes

MAI

- **Jeudi 5** Ciné Sologne
- **Dimanche 8** Cérémonie 8 Mai 1945
- **Vendredi 20** AG Club de Gym
- **Samedi 28** Fête du Cosson C.A.C.
- **Dimanche 29** Représentation Piano
- **Dimanche 29** 1ère Communion

JUIN

- **Dimanche 5** Tournoi Pétanque C.A.C.
- **Vendredi 10** AG U.S.L.
- **Samedi 11** Tournoi Tennis Club
- **Dimanche 12** Profession de Foi
- **Samedi 18** Cérémonie Appel du 18 Juin 1940
- **Samedi 18** Fête des 40 ans SHOL
- **Samedi 18** Spectacle de Danse A.C.A.L.
- **Dimanche 25** Kermesse École
- **Lundi 27** AG A.P.E.E.P.

JUILLET

- **Tous le mois** Exposition (Madame CORMERY)
- **Mercredi 13** Retraite aux flambeaux + Feu d'artifice + Bal
- **Jeudi 14** Fête Nationale
- **Samedi 23** Bal de la Ste Anne C.A.C.
- **Dimanche 24** Fête de la Ste-Anne C.A.C.

AOÛT

- **Tous le mois** Exposition Les Amis du Vieux Ligny
- **Lundi 22** Cérémonie du 22 Août 1944
- **Dimanche 28** Fête Le Jardin des Écoliers SHOL

SEPTEMBRE

- **Dimanche 4** Vide Grenier La Tanche Solognote
- **Dimanche 11** Ball Trap C.A.C.
- **Lundi 12** AG A.P.E.E.P.
- **Samedi 24** Nuit du Cerf Les Amis du Vieux Ligny
- **Vendredi 30** AG C.A.C.

OCTOBRE

- **Jeudi 6** Ciné Sologne
- **Vendredi 14** AG La Tanche Solognote
- **Samedi 29** Halloween A.P.E.E.P.

NOVEMBRE

- **Jeudi 3** Ciné Sologne
- **Samedi 5** AG TENNIS
- **Samedi 5** AG SHOL
- **Dimanche 6** Loto A.P.E.E.P.
- **Jeudi 10** Marcheurs du 11 Novembre
- **Vendredi 11** Cérémonie du 11 Novembre
- **Samedi 19** Fête de la Ste-Barbe Amicale des Sapeurs-Pompiers
- **Samedi 26 &** Randonnée Orléans
- **Dimanche 27** Cyclo Touriste

DECEMBRE

- **Jeudi 8** Ciné Sologne
- **Vendredi 9** Noël École
- **Samedi 31** Réveillon C.A.C.

MESSAGE IMPORTANT A L'ATTENTION DES PERSONNES ÂGÉES

Mesdames, Messieurs,

Soyez très vigilants ! En effet, certaines personnes se disant aide à domicile, aide-soignante, auxiliaire de vie, s'incrument dans les domiciles des personnes âgées et prétendent faire partie d'une association. Elles fonctionnent la plupart du temps par "chèque emploi service" des tarifs exorbitants. Elles ne font pas du tout partie d'une structure reconnue et abusent des personnes aidées. Nous vous recommandons la plus grande prudence.

L'Association d'Aide à Domicile du Canton de La Ferté et l'Association de Soins à Domicile Nord Sologne - 109, rue Joffre - 45240 La Ferté-Saint-Aubin - Tél. 02 38 64 63 67

Seniors, pour votre sécurité, ayez les bons réflexes !

LA SÉCURITÉ PARTOUT ET POUR TOUS



• Ne restez pas seul(e). Gardez le contact et participez à la vie de votre quartier.



• Privilégiez vos déplacements (commerces, banque...) en vous faisant accompagner.



• Les policiers et les gendarmes sont à votre service, demandez leur conseil, signalez tout fait suspect.



• Bénéficiez de l'opération «tranquillité seniors»: si vous vous sentez isolés, menacés ou inquiets, faites-vous connaître aux organismes sociaux, à votre mairie, ou à votre commissariat de police ou votre brigade de gendarmerie. Des patrouilles seront organisées aux abords de votre domicile, lorsque les circonstances le justifieront.



• Ayez un téléphone à portée de main et en cas d'urgence, composez le 17 ou le 112. Votre appel sera immédiatement pris en compte.



• Protégez votre domicile par un système de fermetures fiables et un entrebâilleur à votre porte d'entrée.



• Évitez de détenir trop d'espèces; privilégiez les paiements par carte bancaire.



• N'ouvrez jamais à un inconnu si une personne se présente sans rendez-vous comme un professionnel (plombier, électricien...), vérifiez sa qualité auprès de son entreprise avant de lui ouvrir.



• Dans la rue, portez votre sac fermé et en bandoulière sous le bras.



• Au distributeur automatique de billets soyez vigilant et ne vous laissez pas distraire par des inconnus.



• Sur internet, ne communiquez jamais vos coordonnées bancaires par e-mail. Pour vos transactions commerciales, vérifiez que vous êtes sur un site sécurisé (= https=).



• Votre sécurité, c'est aussi la sécurité routière. Soyez prudent à pied comme en voiture. Piéton, la nuit, équipez-vous d'un gilet réfléchissant.



Pour en savoir plus, consultez le guide «Seniors, pour votre sécurité, avez les bons réflexes!» sur le site www.interieur.gouv.fr



CLIMATISATION - FROID - POMPE A CHALEUR - ENERGIE SOLAIRE



Artisan spécialisé en
Géothermie & Aérothermie
(électricité - sanitaire - plomberie)

Vente - installation - maintenance - dépannage
(Devis gratuits) - dépannage brûleur

06 42 20 22 45

couery.eric@aliceadsl.com
www.aclimpac.fr

Un artisan formé chez les compagnons du tour de france à votre service

ACLIMPAC 355 Rue César Finance 45240 LIGNY LE RIBAUT



**TOUT FAIRE
MATERIAUX**

GAGNEZ EN SAVOIR-FAIRE

- TOUT CONSTRUIRE • TOUT AMÉNAGER •
- TOUT RÉNOVER •

DEPOMAT

55, rue Basse
45240 LA FERTÉ-SAINT-AUBIN
TÉL. 02 38 76 50 64



LP. CHAUFFAGE

**INSTALLATION ET ENTRETIEN
GAZ & FIOUL
POMPES A CHALEUR
PLANCHERS CHAUFFANTS,
INSTALLATIONS SOLAIRES.
DEPANNAGE - RAMONAGE**

**vente de chaudières
(devis gratuit)**

**PLOMBERIES - SANITAIRES
SALLES DE BAIN, BALNEOS
ET TOUS HANDICAPS**

**Tél. 02 38 44 43 13
LIGNY-LE-RIBAULT - BAULE**

**TRAVAUX NEUFS
RENOVATION**



*Agrandissement - Ravalement
Carrelage - Clôture - Garage
Cheminée - Terrasse - Fenêtre PVC*

55, rue Basse
45240 LA FERTÉ-SAINT-AUBIN

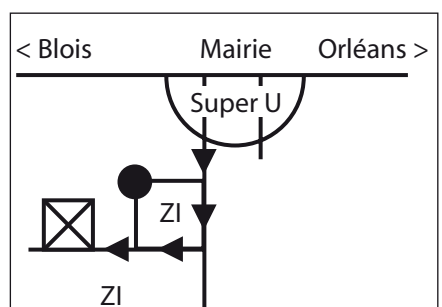
**TÉL. 02 38 76 50 64
FAX 02 38 64 65 25**

**COMPTOIR
SABBE**

Vente permanente à l'usine

du Lundi au Vendredi : 8 h à 12 h / 14 h à 17 h

**SOMMIERS fixes et électriques
MATELAS ressort, mousse et latex**



Zone industrielle - SAINT-LAURENT-DES-EAUX
Tél. 02 54 87 70 14

Plantval S.A.



Contacts
Directeur Général :
Martine Bertrant
Directeur Commercial :
Jean-Charles Bertrant
Responsable production :
David Bertrant
Secrétariat/comptabilité :
Carole Sardon

PRODUITS

Produits leaders : plantes de haies • thuya
Atrovirens • cupressocyparis Leylandii
Autres produits : arbustes à fleurs • conifères de
rocaille

Moulin du Mizotier - 45240 LIGNY-LE-RIBAULT
Tél. 02 38 45 47 05 • Fax 02 38 45 47 06

*** SARL AMBULANCE ***
VSL - TAXI DE VILLENY

Tél. 02 54 83 71 00 ou 02 54 98 34 00

TAXIS DE LIGNY-LE-RIBAULT :

Tél. 02 38 45 46 33

Mr. et Mme JOLLY



URGENCES
HOSPITALISATION
CONSULTATION
KINÉSITHÉRAPIE
RADIOTHÉRAPIE
DIALYSES
CONTRÔLE MÉDICAL
24H / 24H

**Peinture - Vitrierie
Revêtements Sols
et Murs**



Gérald COULON

Route de La Ferté-Saint-Aubin
45370 JOUY-LE-POTIER
Port. 06 07 21 28 24

Pompes funèbres Marbrerie

 **CATON Frères**
Une famille au service des familles

Organisation complète d'obsèques
Contrat prévoyance Obsèques
Tous travaux de cimetière
Grand choix d'articles funéraires

Plus de 200

**Monuments en stock
sur le Loiret**



LA FERTE SAINT AUBIN
36 Rue du Général Leclerc

7j/7  **02 38 76 67 67 24h/24**

hab:02.45.18



**Sarl Bruno
RICHARD**

Alarme - Automatisation
Interphone - Vidéo
Installation - Dépannage - Maintenance

115, rue César Finance
45240 Ligny-le-Ribault
Tél. et fax : 02 38 45 43 00
Port. 06 86 58 24 48



Marceau à l'écoute

•••• VOUS RECHERCHEZ UN EMPLOI ? ••••

Connaissez-vous le C.I.L.S. ? Centre des Initiatives Locales de Sologne
Accueil, information, accompagnement à l'emploi sur votre canton
Ardon, La Ferté St Aubin, Ligny le Ribault, Marcilly en Villette, Ménestreau en Villette, Sennely

> Une association cantonale à votre service pour vous soutenir dans vos recherches d'emploi, de stage, de formation, de création d'entreprise,...

(Entretien individuel, Aide à la rédaction de CV, lettre de motivation, contacts entre les demandeurs d'emploi et les entreprises du canton et autres, renseignements divers,..)

> UN POINT RELAIS PÔLE EMPLOI :

en partenariat avec Pôle Emploi, vous pourrez trouver l'ensemble des offres à pourvoir sur le marché national avec à votre disposition un ordinateur et une connexion internet. Nous vous renseignons sur les modalités d'inscription Pôle Emploi, la création de votre espace personnel, les télécandidatures, ou encore les ateliers spécifiques, ainsi que les différentes aides à l'embauche.

> UN POINT RELAIS MISSION LOCALE :

en partenariat avec la Mission Locale de l'Orléanais, nous accueillons tous les jeunes de 16 à 25 ans et les guidons dans l'élaboration de leur projet professionnel afin de les aider à construire leur avenir professionnel. Vous pourrez ainsi trouver des réponses à vos questions concernant les formations, l'emploi, le logement, la mobilité, la santé...

Alors, quels que soient votre profil, votre âge, vos qualifications, contactez-nous et ensemble nous vous aiderons à trouver la solution adaptée à votre situation.

CONTACTEZ-NOUS : C.I.L.S. - Centre social (1er étage)
45 rue Hippolyte Martin - 45240 La Ferté Saint Aubin
02 38 64 80 40 - cils2@wanadoo.fr - www.cils-emploi.com
du lundi au jeudi : de 8h30 à 12h30 et de 13h30 à 17h30
et le vendredi : de 8h30 à 12h30 et de 13h30 à 16h30

CONNAISSEZ-VOUS LE RSA ACTIVITÉ ?

C'est un complément de revenus versé aux personnes qui travaillent ou qui reprennent un emploi dont les ressources sont faibles.

Célibataire ou en couple, avec ou sans enfant... le montant du RSA est adapté à votre situation et vous apporte un complément de revenus.

Pour en savoir plus faites le test RSA sur www.caf.fr

CENTRE DE PLACEMENT IMMÉDIAT DE LA PROTECTION JUDICIAIRE DE LA JEUNESSE **SERVICE ÉDUCATIF JUDICIAIRE RECHERCHE**

Familles d'accueil implantées dans le sud et le sud-est de l'agglomération orléanaise et à Orléans pour recevoir des adolescents en difficulté le week-end et aux petites vacances.
38, rue de la Jeunesse - 45650 SAINT-JEAN-LE-BLANC - Tél. 02 38 56 99 90



Agence Sologne Val de Loire
L'IMMOBILIER PRÈS DE VOUS

contact@asvlimmo.fr
www.asvlimmo.fr

Transactions immobilières de
maisons, terrains, propriétés

12, rue du Bourg 41220 La Ferté St Cyr
02 54 87 92 16 - 06 13 37 48 17

Boulangerie Pâtisserie

Isabelle & Eric Thillet



120 rue du G^{al} de Gaulle - Ligny-le-Ribault
Tél. 02 38 45 43 94



Tuilerie de la Bretèche

Carrelages - Briques - Terre cuite à la demande

Fabrication, exposition, vente à Ligny-le-Ribault

Aymeric de BAUDUS

Artisan Fabricant

45240 LIGNY-LE-RIBAUT - FRANCE

Tél. 33 (0)2 38 45 43 88

Fax 33 (0)2 38 45 40 15

<http://www.tuilerie-de-la-breteche.fr>

TOUS TRAVAUX DE RÉNOVATION

Électricité - Plomberie - Chauffage
Maçonnerie - Couverture Terrassement

J-B DREUX

45240 LIGNY-LE-RIBAUT

Tél. 02 38 45 42 96

THIERRY MÉTREAU

Maçonnerie.....Restauration
Zinguerie.....Carrelage
Cheminée.....Clôtures

110, rue du Prêche
45240 Ligny-le-Ribault
Tél./Fax 02 38 45 44 16

Pharmacie BONIN

420, rue du Général Leclerc
45240 LIGNY-LE-RIBAUT
Tél. 02 38 45 42 38

*Ouvert du lundi au vendredi
de 9h à 12h et de 14h 30 à 19h 30
samedi de 9h à 12h
et de 14h 30 à 17h*

Tapissière
Ensemblière

Isabelle Fossard

La Bretèche
18, allée de l'Abeille
LIGNY-LE-RIBAUT



02 38 45 41 70

isabelle_fossard@yahoo.fr

L'Atelier

Fleuriste



49, rue du G^{al} de Gaulle
45240 Ligny Le Ribault
02.38.45.49.18



Yves BOZO

Paysagiste
Entrepreneur de jardins

Location de nacelle

"La Vilette" - 45240 Ligny-le-Ribault
Tél. 02 38 45 45 58
Portable 06 14 93 79 61

infos pratiques

• MAIRIE 02 38 45 42 01

du lundi au vendredi 8h30 - 12h, le samedi 9h - 12h

• TOUTES URGENCES 02 38 45 42 01

Permanence Maire et Adjointes : sur rendez-vous

Permanence sociale : sur rendez-vous

• GENDARMERIE 17

La Ferté-Saint-Aubin 02 38 76 50 47

• POMPIERS 18

Mairie 02 38 45 42 01

Bernard Van Hille, Chef de Corps

• SAMU 15

• CENTRE SOCIAL- La Ferté-Saint-Aubin 02 38 64 61 36

• AIDE À DOMICILE PERSONNES ÂGÉES

109, rue du Maréchal Joffre LA FERTE-SAINT-AUBIN

Madame LUCAS - Pour R.D.V. 02 38 64 63 67

• AIDE À DOMICILE EN MILIEU RURAL

Association VAL – SOLOGNE 02 38 44 69 63

• ASSISTANTE SOCIALE

S'adresser à l'U.T.S. EST Jargeau 02 38 46 85 00

ou Orléans 02 38 22 67 22

• C.P.A.M. ORLEANS 36 46

Permanence Centre Social La Ferté

Sur rendez-vous le mercredi matin

• C.H.R. Orléans La Source - Tous services 02 38 51 44 44

• MAISON MÉDICALE

Dr Saillard 02 38 45 41 07

Dr Loiseau 02 38 45 42 06

• DENTISTE 02 38 45 40 87

Dr Arnaud

• CABINET DES INFIRMIÈRES 02 38 45 43 76

Mmes Leyet et Cabaret

• PHARMACIE 02 38 45 42 38

• KINÉSITHÉRAPEUTE 02 38 45 45 11

M. Dorso

• CENTRE ANTI-POISON 02 47 66 85 11

Centre Hospitalier Bretonneau - Tours

• Relais LA POSTE / SPAR 02 38 45 41 57

du lundi au samedi de 7h30 à 12h30 et de 15h à 19h30.

Fermeture le mercredi après-midi.

• E.D.F. Clos Mardelle, RN 152, Beaugency

N° Dépannage électricité : 0810.333.045

N° Renseignements clients particuliers : 0810.745.745

• IMPÔTS 02 38 25 22 00

Circonscription Orléans Sud, secteur La Ferté-Jargeau

9, avenue John Kennedy - 45074 Orléans Cedex 2

Réception mardi et vendredi de 8h30 à 11h30

• PERCEPTION 02 38 76 52 64

30, boulevard Foch - La Ferté-Saint-Aubin

Du lundi au vendredi 8h30 à 12h - 13h30 à 16h

Sauf le MARDI après-midi

• PRESBYTÈRE 02 38 45 42 48

• BIBLIOTHÈQUE

Dépôt Bibliobus du Loiret - Permanence

le mardi de 16h à 19h et samedi de 10h30 à 12h

• CANTINE SCOLAIRE 02 38 45 46 77

Vente des tickets un vendredi sur deux à la cantine

de 16h30 à 17h30 - Prix/enfant 3 €

• GARDERIE PÉRISCOLAIRE 02 38 45 46 45

Lundi Mardi Jeudi Vendredi

de 7h à 8h40 et de 16h30 à 18h45

Prix du ticket 2.60 €

Tarif après étude : 0.65 €

Mercredi de 9h à 18h

Tarif la journée 20 €

Tarif matin 8.50 €

Tarif matin + repas 11.65 €

• ÉTUDE SURVEILLÉE : s'adresser à la garderie Périscopolaire - jusqu'à 18h - Prix 2,75 €

• HALTE GARDERIE FAMILLE RURALE "LES PETITS FAONS" 02 38 45 30 59

tous les mardis salle polyvalente de 9h15 à 12h15

de 4 mois à 4 ans

• RAMASSAGE SCOLAIRE

Collège La Ferté-Saint-Aubin : départ 8h02

Lycée La Source : départ 7h17

• TRANSPORT ULYS

Le Conseil Général a mis en place un service ULYS

du lundi au vendredi - Service régulier

Départ : Ligny 6h40

Retour : départ gare routière Orléans 18h30

Autres services - pour plus de renseignements

APPELEZ LE 0.800.004.500 Ou www.ulyss-loiret.com

Tarif : 2,10 euros

• ORDURES MÉNAGÈRES

- Ramassage le mercredi, à partir de 12h

- Ramassage des corps creux (bacs couvercle jaune) :

Le jeudi matin très tôt (sortir les bacs le mercredi soir)

ou vendredi matin quand jour férié dans la semaine

• DÉCHÈTERIE : PRÉ COMMUNAL

Tous les déchets **SAUF les ordures ménagères**

Ouvert le lundi et le mercredi de 10h à 12h et le

Samedi de 9h à 12h

Benne à verre - Conteneur à papier