

La Gibelotte

J U I L L E T 2 0 1 0

N° SPÉCIAL LES MARES-À-VÉLO



Ligny-le-Ribault
poursuit ses actions
en faveur du
développement
durable
et imprime sur un
papier respectant
la gestion durable
des forêts

Sommaire

- **Ça s'est passé à Ligny...** 4
- **Le Garenne bavarde** 7
- **Le Garenne solidaire** 16
- **Les Mares à Vélo** 17
- **Qu'on se le dise...** 20
- **Les P'tits Garennes** 21
- **Le Garenne solidaire** 22
- **Le Garenne se bouge** 23
- **Le garenne s'informe** 24
- **Etat civil, bienvenue...** 28
- **Qu'on se le dise...** 29
- **Calendrier des fêtes** 30
- **Marceau à l'écoute** 34
- **Infos pratiques** 35

Editorial

Chères Lignois, chers Lignois,

Inexorablement le temps avance et les évènements imprévus, ou tout au moins considérés comme tels, interviennent et modifient le cours de nos actions. Je ne reviendrai pas sur la CRISE ; sauf pour faire nôtre, la maxime d'Einstein :

"Pour résoudre un problème, il faut changer l'état d'esprit qui l'a créé".

Dans une démarche responsable et volontariste, il nous faut, comme l'ensemble de nos concitoyens, maîtriser nos dépenses, faire face aux défis qui nous sont proposés et nous recentrer sur l'essentiel. Nous allons procéder, après des études préparatoires, à l'amélioration et à la consolidation du forage d'eau potable, au contrôle de notre réseau d'assainissement collectif.

Ces travaux nécessiteront des investissements onéreux mais indispensables. Dans la même orientation, nous allons procéder au remplacement des différents moyens de production de chauffage en corrélation parfaite avec le "DEVELOPPEMENT DURABLE".

La réforme organisationnelle des "Collectivités Territoriales", mais surtout des services de l'État, ne nous facilite pas la tâche, entraînant des retards dans le suivi des dossiers et des incompréhensions réciproques.

Dans ces moments de grand pessimisme, je vous invite à conjurer le sort et à faire avancer les choses avec volonté, ténacité et courage.

Je tiens à remercier les membres du Centre Communal d'Action Sociale (CCAS) pour le travail fourni avec cœur et solidarité. Certes, les problèmes sont souvent délicats à traiter mais l'examen pertinent des dossiers contribue à la mise en œuvre d'actions non négligeables et concrètes.

Je souhaite que chacun d'entre vous se sente propriétaire des divers équipements de notre beau village et intervienne lorsque des actes d'incivilité sont commis sous ses yeux (fleurs, pancartes, équipements pour enfants ...).

*« Ce qui est passé à fui ;
Ce que tu espères est absent.
Mais le présent est à toi »
(Sagesse Arabe)*

Bonnes vacances estivales.

Le Maire, Gilles Landré de la Saugerie



ça s'est pass



▲ LES VŒUX DU MAIRE :

« J'enracine l'espérance dans le terreau du cœur. J'adopte toute l'espérance en son esprit frondeur »
(Andrée Chedid)
a conclu Gilles Landré de la Saugerie.



Maryse Davaine très émue et très applaudie a reçu la médaille d'honneur régionale, départementale et communale, échelon argent pour ses vingt cinq ans de services. Maryse a débuté à la mairie de Ligny-le-Ribault en décembre 1980.



▲ COMMÉMORATION DU 8 MAI



▲ COMMÉMORATION DU 8 MAI



▲ CARNAVAL SAMEDI 20 MARS



▲ CARNAVAL



▲ CARNAVAL « Têtes en Fête » de Jargeau

é à Ligny...

5



▲ **FÊTE DU COSSON - SAMEDI 15 MAI**
Participation des enfants de l'école



◀ **FÊTE DU COSSON**
Trompes du Bien Allé



▲ **LES 20 ANS DE L'ÉCOMUSÉE**
AVEC LES AMIS DU VIEUX LIGNY 5-6 JUIN ;
la Sologne d'hier et d'aujourd'hui vous attendait.



▲ **INAUGURATION DU**
SENTIER LES MARES-À-VÉLO
SAMEDI 19 JUIN

Boulangerie Pâtisserie

Isabelle & Eric Thillet



120 rue du G^{al} de Gaulle - Ligny-le-Ribault
Tél. 02 38 45 43 94



Tuilerie de la Bretèche

Carrelages - Briques - Terre cuite à la demande
Fabrication, exposition, vente à Ligny-le-Ribault

Aymeric de BAUDUS
Artisan Fabricant

45240 LIGNY-LE-RIBAUT - FRANCE

Tél. 33 (0)2 38 45 43 88

Fax 33 (0)2 38 45 40 15

<http://www.tuilerie-de-la-breteche.fr>

TOUS TRAVAUX DE RÉNOVATION

Électricité - Plomberie - Chauffage
Maçonnerie - Couverture Terrassement

J-B DREUX

45240 LIGNY-LE-RIBAUT

Tél. 02 38 45 42 96

THIERRY MÉTREAU

Maçonnerie.....Restauration
Zinguerie.....Carrelage
Cheminée.....Clôtures

110, rue du Prêche
45240 Ligny-le-Ribault
Tél./Fax 02 38 45 44 16

Pharmacie BONIN

420, rue du Général Leclerc
45240 LIGNY-LE-RIBAUT
Tél. 02 38 45 42 38

*Ouvert du lundi au vendredi
de 9h à 12h et de 14h30 à 19h30
samedi de 9h à 12h
et de 14h30 à 17h*

Tapissière
Ensemblière

Isabelle Fossard

La Bretèche
18, allée de l'Abeille
LIGNY-LE-RIBAUT



02 38 45 41 70

isabelle_fossard@yahoo.fr

L'Atelier

Fleuriste



49, rue du G^{al} de Gaulle
45240 Ligny Le Ribault
02.38.45.49.18



Yves BOZO

Paysagiste
Entrepreneur de jardins
Location de nacelle

"La Vilette" - 45240 Ligny-le-Ribault
Tél. 02 38 45 45 58
Portable 06 14 93 79 61

Le Garenne bavarde



>>> COMITE D'ANIMATION COMMUNALE

Le CAC et les Lignoïses se sont de nouveau retrouvés le 20 mars, après le Noël russe, dans les rues en costume pour le **carnaval** sur le thème "Contes et fables de Russie". Les giboulées ont fait place au soleil tout au long du défilé pour le bonheur des participants et des spectateurs.

La "**marche pour tous**", le 18 avril, a proposé cette année deux nouveaux circuits vers Villeny, très appréciés des 564 marcheurs. Le soleil était encore là !

La **fête musicale du Cosson**, le 15 mai, a permis à chacun de trouver une animation correspondant à ses goûts musicaux et de partager un bon moment en famille : groupes rock /blues / fusion /heavy /pop /funk /métal /punk, chorale de l'école, trompes de chasse, danseuse, bolas enflammées, animation enfants, commerçants, combats médiévaux, moules frites.

NOS PROCHAINS RENDEZ-VOUS

- La fête de la Ste-Anne les 24 et 25 juillet
- Le ball-trap le 12 septembre
- Assemblée générale le 1er octobre
- Réveillon de fin d'année

CONTACTS

Jean Trassebot, président 02 38 45 45 08
Jackie Pigé, fête de la Ste-Anne 02 38 45 42 70
Frédérique Ayrault, vide-grenier 02 38 45 41 31
Jeanne Cariou, réservation matériel
02 38 45 04 18 ou 02 38 45 42 70
Jacques Benoit, réservation sono 02 38 45 43 68
ou 06 78 14 83 47



Maud Tete



bolas et mèches enflammées



Batukada



chorale de l'école

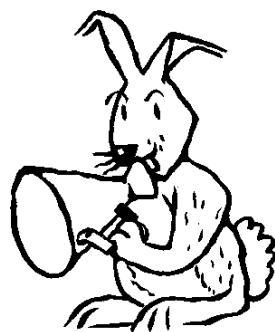


Compagnie des Hauts Cœurs



Le Bien Allé

Le Garenne bavarde



>>> LA TANCHE SOLOGNOTE

Nous avons fait notre ouverture de pêche sous un beau soleil le 10 avril dernier. Quelques pêcheurs étaient venus nous rejoindre et, en ce jour, nous avons eu une grande pensée pour celui qui a fondé cette association voilà 6 ans, Lucien Chartier dit Lulu. **Le 26 septembre le jour de la fermeture nous ferons un vide bourriche et un vide grenier sur le parcours de pêche.**

Pour le bien de tous, nous rappelons que les enfants de moins de 12 ans ont droit à une ligne gratuite à condition d'être accompagnés d'un adulte muni d'une carte de pêche, que les chiens doivent être attachés et que la baignade est interdite.

Nous vous souhaitons d'agréables journées de pêche. A bientôt.

Le bureau

>>> PAROISSE SAINT-MARTIN

La Commune de Ligny le Ribault... avec ses Fêtes... ses Célébrations...

La Paroisse de Ligny le Ribault a aussi son rythme... Celui que lui donnent les grandes Fêtes Liturgiques... Noël... Pâques... La Pentecôte...

Il arrive aussi (et c'est tant mieux !) que ces rythmes coïncident... comme à Noël dernier. La Paroisse a vécu aussi au rythme du Noël Russe ! : les enfants des catéchismes ont fait, comme les années précédentes, les personnages de la Crèche en faisant des personnages ressemblant aux habitants de la Russie traditionnelle !

Mme Pinot-Gaufroy, a mobilisé ses amis céramistes, qui ont fait en terre glaise les personnages eux-mêmes, nous laissant le soin de les émailler. !

C'est ainsi qu'un samedi de décembre, dans le jardin devant le presbytère, une cuisson

a été faite pour revêtir ces personnages de couleurs vives : signifiant qui ils représentent. Une installation de cuisson... à domicile ... des Lignois m'ont dit : *"si on avait su ! on aurait aimé voir cela !"* Alors voici le reportage qu'en a fait Pierre Tremau ce matin-là ! A défaut d'avoir été voir les personnages de la Crèche à l'Eglise, vous saurez comment ils ont été émaillés ! pas si facile que cela ! la couleur change à l'épreuve du feu ! (7000)

Mais Noël est loin... nous venons de vivre dans une ambiance très familiale et priante la Profession de Foi et la Première Communion, le 6 juin. On en reparlera dans le bilan de l'année. En attendant Bonnes Vacances à toutes et à tous ! En souhaitant qu'il fasse beau soleil... accompagné de bonnes pluies pour les fruits de la terre !

Abbé Pierre Thibault



On se met en route...



Tout le monde s'y met



Concertation



Inter génération



Mise en place dans le four



Sortie de four



Sortie de four



Résultat



C'est pas beau ça ?

Le Garenne bavarde

9



>>> SOCIÉTÉ D'HORTICULTURE

Tout d'abord un grand remerciement à tous ceux qui viennent nous aider à faire fonctionner notre association ou qui nous aident matériellement. Je le rappelle une fois de plus, sans vous nous ne pouvons rien !

Je ne reviendrai pas sur le succès du Noël Lignois auquel nombre d'entre vous ont participé, un CD de photos est à votre disposition si cela vous intéresse.

Au jardin des écoliers, vous avez tous su que nos efforts ont été couronnés de succès

l'an dernier par l'obtention de **trois premiers prix nationaux ce qui faisait de notre jardin d'écoliers le plus beau jardin d'écoliers de France**, cette année, comme il faut bien laisser aux autres jardiniers l'occasion de s'exprimer, et que nous ne pouvons nous présenter que tous les 4 ans, nous n'avons présenté aucun concours.

Comme l'an dernier, nous avons 23 enfants qui viennent apprendre à jardiner chaque semaine, mais cette fois il a fallu que nous établissions une rotation car il nous a manqué à plusieurs reprises une ou deux personnes pour encadrer les enfants ! Venez nous aider, le mardi à l'entretien général et le vendredi pour montrer aux enfants comment on fait pousser légumes et fleurs. Notre serre est de nouveau fonctionnelle, nous aurons ainsi quelques légumes plus hâtifs.

La nature s'est encore manifestée cette année avec l'arrivée d'une cane et de sa couvée, bien sûr, c'est au détriment de l'entomofaune de la mare, et Monsieur Binon, entomologiste au Muséum d'Orléans a pu hélas le constater, peu d'insectes ont réussi à survivre face à ces gloutons que sont les canards. Nous n'avons plus pour le moment par exemple, plus aucun grand Dytique ! Espérons qu'ils reviendront !!!

Vous avez été nombreux à venir avec nous en Belgique Hollande à l'occasion des **Floralies de GAND**, le voyage a été une réussite et, la bonne humeur aidant, nous avons passé quelques journées inoubliables. Il a fallu 2 autocars pour nous transporter au pays des tulipes. Cela a été une explosion de couleurs et de fleurs d'abord dans les Serres Royales de LAEKEN (qui n'ouvrent au public que 3 semaines par an), puis au Parc de KEUKENHOF spécialisé dans la floraison des bulbes et fleurs de printemps, suivi d'un

Corso Fleuri extraordinaire. Les Floralies de Gand nous ont permis d'admirer ce qui se fait de mieux en matière d'art floral à travers le monde, tout au long des 2 kilomètres et demi de présentations florales.

La Kermesse de l'école, le 26 juin, ce jour là, c'était portes ouvertes à tous au jardin des écoliers. Les enfants ont pu guider leurs parents et leur montrer leur «lieu de travail» !

Ensuite, **La Fête de la Sainte-Anne**, le 24 juillet. Nous y aurons un stand alimenté en plantes et en confitures. La recette est entièrement consacrée au fonctionnement du jardin des écoliers. Nous y donnons rendez-vous à tous nos adhérents.

Inscrivez-vous pour nous aider à tenir le stand ! Merci d'avance.

Enfin, au mois d'août il y aura bien sûr **une fête d'été au jardin**, le 29 août, nous ne savons pas encore ce que nous pourrons y déguster, car il faut laisser à la nature le soin de s'exprimer dans le choix des récoltes qu'elle nous offre !

Nous avons hélas, pour terminer, une triste nouvelle à vous annoncer,

Monsieur JACQUES a rejoint le paradis des photographes et des jardiniers réunis, il faisait partie de notre groupe depuis plusieurs années. Nous nous associons à la douleur de toute sa famille.



Le Garenne bavarde



>>> ATELIER DE DESSIN, PEINTURE

Tous les mercredis soirs de 19h à 21h salle Saint-Martin
Aquarelle, Dessin, Huile, Encre, Acrylique, ...

Renseignements complémentaires :

Michèle NEUHARD, professeur : 02 54 88 70 48

Michèle CORMERY, contact : 02 38 45 44 55

reprise des cours le 8 septembre, inscrivez-vous dès maintenant



>>> ECOLE DE PIANO

L'année musicale a été clôturée à Josnes, le dimanche 13 juin, par un **concert-spectacle en hommage à Robert Schumann**. Cette manifestation a réuni les professeurs, les élèves de l'association et les comédiens de l'école de théâtre de Josnes autour d'un texte de Claire Billot-Jacquin.

Le dimanche 21 mars, une trentaine d'élèves, accueillis pour l'occasion dans les locaux des pianos Margueritte à Orléans, ont présenté le résultat de leur année d'étude à une assemblée attentive de 80 spectateurs, parmi lesquels de nombreux jeunes enfants.

Un stage d'été, consacré à Frédéric Chopin, aura lieu à Ligny du 23 août au 1er septembre.

Ce stage, qui s'adresse aussi bien aux enfants (à partir de 6 ans) qu'aux adolescents et adultes de tous niveaux, se déroulera sous forme

d'ateliers (écoute et étude d'œuvres, création d'instruments, mise en musique d'un conte...). Un concert de clôture réunira les stagiaires. Pour tout renseignement, s'adresser à Claire Billot-Jacquin

Les professeurs de l'association préparent un **concert-hommage à Frédéric Chopin**. Plusieurs représentations auront lieu en novembre-décembre dans des lieux qui restent à définir.

Les cours de piano reprendront aux alentours du 10 septembre. La date sera précisée par voie d'affichage.

Pour tout renseignement, vous pouvez contacter :

Claire Billot-Jacquin : 06 01 93 95 43

Yuki Lenormand : 06 18 10 75 78

Béatrice Dorléans : 02 38 45 46 36

>>> CLUB DES GUERNAZELLES

L'année se termine pour les Guernazelles avec l'arrivée de l'été : une année calme si ce n'était notre participation active au «Noël Russe» stimulée par Dominique LACONTE ; nous connaissons la réussite de cette manifestation grandiose.

Aujourd'hui, nous faisons passer ce message : Nous serons bien là en septembre 2010 pour reprendre nos réunions du lundi pour Scrabble, Belote, Bridge et Goûter.

De nouveaux membres seraient les bienvenus, quelques jeunes retraités par exemple, afin de dynamiser notre petite équipe.

Nous pourrions alors envisager d'autres activités complémentaires.

Nous comptons sur vous.

Cette année, un membre de notre association nous a quitté en la personne de Madame Roberte MINIERE, fidèle depuis plus de 20 ans.

Le Bureau.



CITROËN
RÉPARATEUR AGRÉÉ
AGENT COMMERCIAL

**SARL Garage
ROHART**

91, rue G. de Fontenay
45240 LIGNY-LE-RIBAUT

Tél. 02 38.45.42.09 - Fax. 02 38 45 46 14
garage.rohart@wanadoo.fr

Vente de véhicules neufs et occasions Toutes marques
tourisme et utilitaire - Chrono service - Réparations
toutes marques - Tôlerie peinture - Dépannage

**TRANSPORTS
FRANCHET**
TRANSPORTS TOUTES DISTANCES

Service régulier
« bassin Marennes-Oléron → →
→ → M.I.N. Rungis »



“La Détourne” - 45240 Ligny-le-Ribault
Tél. 02 38 45 42 32 - Fax. 02 38 45 45 89

Le Garenne bavarde



>>> LES BRÈVES DU CAMÉLÉON

Janvier

Le Noël russe nous a occupé une grande partie du moins de Janvier, entre le marché et la soirée finale. Et après est arrivé le temps du tri, du lavage et du rangement des costumes.

Février

Organisation d'un après-midi KaraoKé au profit de Kristie Anderson. La fête de la St-Valentin du samedi 14 février 2010 que nous devons organiser en collaboration avec Kristie, n'a malheureusement pas pu se faire au St-Jacques. Mais grâce à la gentillesse de Mr et Mme DEMAGNY, cette soirée a été maintenue à l'auberge Ste-Anne.

Mars

Le carnaval du samedi 20 mars 2010, a été l'occasion de nous détendre... HIC...

Participation à la confection des costumes d'Aladin pour le spectacle de l'association "Parents Surprises" de la ville de St-Ay. Cette association de parents, écrit, réalise, interprète des sketches, fabrique des décors, des costumes... Pendant plus d'une heure, ces adultes chantent, dansent, jouent la comédie... sous l'œil émerveillé des enfants.

Avril

Notre vide grenier du Dimanche 18 avril 2010 a accueilli 52 exposants. Quel plaisir de voir les Lignois se promener en famille sous un soleil d'été !

Mai

Le Caméléon est allé présenter son association pour le week-end du 29 et 30 mai 2010 au grand bal des siècles à l'Abbaye royale de Fontevraud.

Juin

Fourniture des costumes pour les rôles principaux de la comédie musicale « Notre Dame de Paris » interprétée par les élèves de l'option chorale du collège de la Ferté St-Aubin, les 12 et 13 juin 2010 et préparé pour sa dernière année de carrière par le professeur de musique Mr CHEVILLON.

Démarrage de la confection de certains costumes Louis XV pour l'association "Orléans Images" www.orleans-image.com, qui tournera un court métrage "La Favorite du Cardinal" du 21 au 25 octobre 2010.

Dans le cadre du projet européen soutenu par le British Council (agence britannique internationale, chargée des échanges éducatifs et des relations culturelles), les élèves du collège ST-PAUL BOURDON BLANC d'Orléans ont joué une pièce en français et en anglais "La rencontre de François 1^{er} et de Henri VIII".

Jean-Jacques Minière a apporté son concours pour aider les professeurs. L'association Caméléon a prêté gracieusement des costumes renaissance pour les 10 élèves.

Juillet

Dimanche 4 juillet 2010 : la ville de Romorantin organise une fête renaissance. Le Caméléon a répondu présent pour se joindre à la cour du Roy. Dimanche 24 juillet 2010 : Fête de la Ste-Anne (la Russie)

PROJET :

Samedi 9 octobre 2010 :

sortie au Grand Bal Renaissance de Chambord.

Un événement exceptionnel et international dans un du plus beau château au monde. Transport en car aller et retour + Bal + Buffet : 50 Euros

Inscription avant le 31 août 2010 au 02.38.45.44.44 ligny.cameleon@wanadoo.fr ou cameleon45@club-internet.fr

Ou sur notre site pour télécharger le formulaire d'inscription : www.cameleon45.fr

Chambord site exceptionnel est conçu pour satisfaire les plaisirs de la cour de François 1^{er}. Chambord accueillera un grand bal costumé où amateurs et débutants pourront s'adonner au plaisir des danses anciennes. Au son des instruments de la Compagnie Outre Mesure, les courtisans d'un soir pourront (re)découvrir pavanes, branles, gaillardes... emportés par les meneurs de danse sous la direction d'un meneur de bal... Pour redonner des forces, une collation Renaissance sera offerte aux convives.

Le nouveau bureau :

Présidente : Christine Vitel

Secrétaire : Christine Gastat

Trésorier : Stéphane Gastat

Membres actifs : I. Beaubois – B. Courla

– J. Mulot – JC Perrin – A. Chêne –

J. Marchand – D. Vitel

Vous avez des idées de création de costumes ou des projets, n'hésitez pas à nous contacter Vous avez des vieux vêtements, des accessoires, des chaussures, des chapeaux : ne jetez rien, tout se transforme

Le bureau vous souhaite de bonnes vacances d'été



Le Garenne bavarde



>>> NOËL RUSSE À LIGNY



Depuis longtemps on en parlait de ce Noël russe né de l'imagination de D. Laconte Et tout à coup, le 12 décembre est arrivé, jour de l'inauguration du marché russe.

Les isbas, montées par des mains expertes étaient là, offrant aux regards des passants chocolats ou vaisselle, bougies de toutes couleurs ou bijoux de cristal.

Tous les participants, superbement costumés défilèrent pour la grande parade :

Il y avait les boyards aux somptueux manteaux, les paysannes aux fichus brodés, les princesses aux coiffes emperlées, les tartares aux longues moustaches et les moujiks aux blouses chatoyantes ;

chaque habitant du village jouait le jeu et représentait un personnage de la vieille Russie pour la plus grande joie des spectateurs, venus nombreux pour l'occasion.

Et les enfants de l'école, groupés sagement derrière leur instituteur et portant fièrement leurs beaux costumes, défilaient avec bonne humeur.

Ce fut un grand jour.

Et durant les 2 semaines suivantes, tous les bénévoles s'acquittèrent de leurs tâches avec aisance : ils vendaient leurs produits, souriaient aux clients, racontaient des histoires...

Le village était à l'heure russe, et la neige elle-même, la vraie neige fut au rendez vous et saupoudra abondamment les rues et les toits. Les spectacles divers : tournoi d'échecs, films ou soirées folkloriques obtinrent un franc succès.

Lors des deux dîners-spectacles servis par les restaurateurs du village dans la superbe salle de la tuilerie de La Bretèche, 388 convives ont été accueillis et ont dégusté pirojkis et vodka en chantant joyeusement avec les musiciens. Bref, ce Noël russe, grâce à la participation active des Lignois, a été une longue fête et une époque d'échanges privilégiés, notamment grâce à l'accueil à Ligny des enfants venus de Rostov sur le Don.

L'Association du Noël lignois remercie chaleureusement tous ceux qui ont contribué à ce succès : la municipalité, les associations culturelles et sportives, les commerçants du village et tous les habitants qui ont si bien "relevé le gant" d'un pari audacieux.

A Ligny, nous avons des idées et de la bonne volonté pour les réaliser, avec le talent de tous. Ce Noël 2009 dans la joie et l'enthousiasme, ce Noël russe, chaque Lignois s'en souviendra très longtemps.

Diane Naudin

>>> CLUB DES JEUNES

Quelques nouvelles du Club des Jeunes :

Nous avons fait l'**acquisition d'une console de jeux Wii** ce qui permet aux plus jeunes comme aux plus anciens de nos adhérents de jouer ensemble aux jeux vidéos.

Nous avons également participé à notre manière au **Noël Russe** en effectuant quelques rondes le soir autour des isbas lors du marché de Noël pour éviter les vols ou dégradations comme nous l'avait demandé l'association du Noël Russe de Ligny.

Comme les années précédentes, nous avons participé au **vide grenier de la gare** en proposant un stand qui comprenait une partie brocante et une pêche à la ligne pour les enfants. Nous en profitons pour remercier les personnes qui lors de chaque vide grenier nous donnent des objets que nous pouvons ensuite revendre.

Le samedi 1er Mai nous avons organisé une **soirée dansante à la salle des fêtes**. Cette soirée fut une grande réussite car nous avons accueilli

de nombreuses personnes et le tout dans une excellente ambiance puisqu'il n'y a eu aucun incident ni dégradation. Les bénéficiaires de cette soirée vont nous permettre de payer l'une de nos assurances.

En ce qui concerne le futur, nous allons organiser une **sortie karting** pour les plus jeunes très prochainement et une **sortie paint ball** pour les plus grands.

Nous remercions toutes les personnes qui nous ont aidés pour notre soirée du 1er Mai ainsi que l'auberge Saint Hubert pour son aide lors de la brocante de la gare.

**Tarif 2009/2010 : 4 euros pour les lignois
5,50 euros pour les extérieurs (12/25 ans)**

Terrain Beach volley / soccer, billard, babyfoot, console, jeux de société sont à votre disposition au club alors n'hésitez pas on vous attend !!!

Le bureau

Le Garenne bavarde

13



>>> THÉÂTRE DU CADO

Cette année encore, les lignois ont la possibilité de s'abonner au THEATRE du CADO.

La saison 2010-2011 est composée d'histoires d'amour :



• **La Nuit des rois** : Sept nominations aux Molières 2010. Pièce de William Shakespeare, mise en scène par Nicolas Briançon avec 13 comédiens dont Sara

Giraudeau et Henri Courseau. *Une truculente et joyeuse comédie baroque qui mêle la farce loufoque et le romantisme propres à l'esprit shakespearien. La Nuit des rois est la nuit des fous où les cœurs déraisonnent, les sentiments s'envolent, se déguisent et où "ce qui est n'est pas". Ce sera l'occasion de goûter un grand texte bien servi.*



• **Une comédie romantique** : Pièce de Gérald Sibleyras, mise en scène par Christophe Lidon avec 5 comédiens dont Stéphane Freiss.

Un petit mensonge qui en entraîne un autre et la situation devient aussi explosive qu'irrésistiblement drôle. Un texte contemporain qui parle des femmes du XXIème siècle. Mêlant esthétique et humour, cette Comédie (pas toujours) romantique, nous donnera l'occasion d'observer une critique de la société. On pourra se reconnaître dans les personnages, miroirs tendus à nos travers. Pour nous faire voyager, l'histoire se déroule dans de nombreux décors.



• **Barbara, 20 ans d'amour** : Spectacle musical de Roland Romanelli et Bruno Agati avec Rébecca et Roland Romanelli.

Le compositeur Roland Romanelli a vécu et travaillé avec Barbara ; il nous dévoile avec sensibilité et humour, quelques moments de vie et de création de l'artiste interprète qui fut tour à tour son Pygmalion et sa muse. La voix off de Barbara et les interprétations de Rébecca et Roland Romanelli vous offriront un hommage bouleversant, de haute tenue, qui comblera les amoureux de Barbara et la fera découvrir à ceux qui ne l'ont pas connue.

Abonnement avec autocar (non obligatoire, départ de l'église)

3 spectacles : 79,50 € tarif normal

3 spectacles : 73,50 € tarif (+ 65 ans)

3 spectacles : 30 € tarif (- 25 ans)

Le CADO + vous propose également deux pièces (hors abonnement et sans autocar) :



- **Le Garçon du dernier rang**, d'après un texte de Juan Myorga, conçu et mis en scène par Jorge Lavelli.

Histoire à suspense qui donne un regard critique féroce et ironique sur les milieux des enseignants et de l'art contemporain : un collégien toujours placé au dernier rang fait preuve d'un sens aigu de l'observation, et même d'un voyeurisme subtil envers la famille d'un de ses camarades de classe.



• **Parole et Guérison**, de Christopher Hampton, adaptation et mise en scène Didier Long, avec 6 comédiens dont Barbara Schulz et Samuel Le Bihan.

Une rencontre passionnelle entre un médecin et sa patiente dont le charme perturbe les fragiles expérimentations. Une histoire d'amour sur toile de fond psychanalytique.

RENSEIGNEMENTS, PROGRAMMES ET INSCRIPTIONS (jusqu'au 10 juin)

Déléguée Ligny : 02 38 45 41 70

isabelle_fossard@yahoo.fr

ALIMENTS CHIENS-CHATS

FLATAZOR (40 ans d'expérience)

Fabrication française

Sur commande - Livraison gratuite à domicile

POSSIBILITÉ

"DOG ET

CAT-SITTING"



PATRICIA COURTEMANCHE :

06 86 73 82 85

patricia.courtemanche@orange.fr

Le Garenne bavarde



>>> ACLR - WWW.LIGNY-LE-RIBAULT.INFO



Pour ceux qui ne la connaissent pas encore, l'A.C.L.R. (Association pour la Communication de Ligny le Ribault) s'occupe de la gestion du premier site Internet historique officiel de Ligny (création 1996). Elle a installé et maintient le 1er cyber café du canton sis à l'auberge Sainte Anne. Par ailleurs, elle est à l'origine de la GIROL, un système d'échange sans argent.

Composition du bureau :

Isabelle FOSSARD – Présidente et rédactrice
Marcel FICHELE – vice-Président
Florence FLEUREAU - Secrétaire et gestionnaire de la GIROL
Annie BENOIT - Secrétaire adjointe et infographiste
Jeannine TRASSEBOT - Trésorière
Didier PASCAULT - Trésorier adjoint, webmaster et maintenance Linux du cyber café

Les activités de l'association :

- **27 MISES À JOUR** ont été effectuées entre nos 2 assemblées générales (du 10 avril 2009 au 23 avril 2010). Ces 27 MAJ comprennent **152 insertions** (sans compter les suppressions qui demandent aussi de la mise en page)
- **VALIDATIONS DU SITE (*)** : nous testons régulièrement le www.ligny-le-ribault.info sur les différents navigateurs suivants : FIREFOX, INTERNET EXPLORER, APPLE SAFARI (MAC), OPERA et ICEWEASEL (LINUX)
- Les annonceurs ont toujours la possibilité de gérer leur propre page hébergée par le site ; cette solution permet de développer son information avec plus de liberté.
- Le 22 mars 2010, la mairie a remercié l'ACLR pour avoir été "le relais efficace des événements et informations municipales" et nous a demandé de retirer la mention "site officiel" de notre intitulé. Cette modification a été effectuée le 09 avril : désormais le .info s'intitule "**Site d'information de Ligny-le-Ribault**"
- Comme l'année dernière, à l'occasion de la "Fête Musicale du Cosson" organisée par le C.A.C., l'A.C.L.R. a apporté sa contribution en sponsorisant l'impression des affiches et des tracts de la fête.
- Nous avons récemment procédé au **remaniement des pages** suivantes :
 - les pages VIE ECONOMIQUE et HEBERGEMENT : grossissement des caractères et nouvelles mises en page pour une meilleure lisibilité.
 - la page SERVICES : entièrement remaniée pour une plus grande clarté. À noter que vous trouverez désormais l'Info-Mairie dans cette page, à la rubrique "Services lignois".

- Nous avons créé une nouvelle **page IMAGES** dans laquelle figurent actuellement des diaporamas (Ligny nature et village ; Fête du Cosson). Elle pourra accueillir les images que vous souhaitez faire paraître.

- * Nos **ACTIONS COMPLEMENTAIRES** pour la vie du site :

- Nous transférons des messages aux annonceurs concernés (exemple récent : gîtes ; il y a eu également mise en contact avec la Mairie, etc...).

- Les "Lettres d'information" que les anglophones appellent "News letters" sont envoyées à près de 200 adresses lignoises et 130 adresses extérieures habituelles. Ces courriels ne sont pas systématiquement envoyés après les mises à jour.

- **Les STATISTIQUES** du site sont très positives. Elles sont le résultat de nos annonces et mots-clé placés dans les différentes pages qui permettent aux acteurs professionnels et associatifs d'être détectés par les différents moteurs de recherche testés (*) : l'internaute qui ne connaît pas forcément Ligny trouve facilement réponse à ses recherches généralistes ou plus spécifiques. Nous tenons notre livre de statistiques à la disposition des curieux.

- Le **CYBER CAFE** installé au Ste-Anne depuis avril 2009 est un franc succès. Par exemple, suite à la tempête, il a été utile aux abonnés qui ont été privés de réseau pendant près de 10 jours.

Comme nous l'avions prévu, il sert aux démarches administratives (déclarations d'impôts), recherches d'emploi, messagerie, documentation, traitement de l'image, du son, etc.

Le Cyber est un "plus" pour les touristes de passage. Certains habitués viennent de communes voisines.

Nous rappelons que ce service est GRATUIT.

Nous sommes heureux d'annoncer qu'un deuxième cyber café est en projet : il sera installé dès que possible au Colvert-Bar. Les deux cybers ne seront pas desservis par le même fournisseur d'accès, ainsi nous aurons une double assurance de fonctionnement.



- **GIROL** : Notre première rencontre du 23 avril dernier s'est déroulée dans la bonne humeur.

Après la visite des personnes potentiellement intéressées par notre système d'échange local, la GIROL a intégré une nouvelle adhérente. Face à ce réel engouement, nous prévoyons de renouveler l'opération. Nos pro-

Le Garenne bavarde

15



>>> ACLR - WWW.LIGNY-LE-RIBAULT.INFO

chaines rencontres se dérouleront toujours salle Saint Martin et autant que possible, le deuxième samedi après-midi de chaque trimestre, de 15h à 18h. Les thèmes choisis du **samedi 26 juin** sont : "petits" bricolages et "petites" retouches. Avis à toutes celles et ceux qui souhaitent effectuer ces travaux en compagnie et dans la bonne humeur !

• PÉRENNITÉ DU SITE :

Un débat concernant ce sujet était inscrit à l'ordre du jour de notre dernière assemblée générale ; étant donné le peu de personnes présentes, la discussion a été très rapide. Comme le faisait remarquer le président du CAC : "C'est parce qu'aucun problème n'existe que chacun n'a pas trouvé utile de venir à l'assemblée générale".

Nous annonçons cependant que malgré le très bon fonctionnement du site, nous pensons le fermer au 31 décembre 2010.

En effet, la commune a créé son site officiel à l'automne 2009 et nous avons alors envisagé une fermeture à la date du 31 décembre 2009. Cependant, pour beaucoup d'entre eux, les adhérents de l'A.C.L.R. ont souhaité que le .info perdure. Comme le jeune site était encore très

loin dans les référencement en début de cette année, nous avons accepté de continuer l'aventure pour 2010.

Nous pensons que le .fr aura probablement gravi les marches du référencement au 31 décembre 2010, ce qui permettra à Ligny de continuer à communiquer aux yeux du monde entier et nous lui laisserons tout le loisir de se charger de l'information du village.

L'A.C.L.R. fera de son mieux pour évoluer en 2010 et honorera ses engagements vis-à-vis de ses annonceurs.

La fermeture du site ne signifie pas la fin de l'A.C.L.R. puisqu'il restera les cybers et la GIROL !

Pour nous contacter, hormis par le site :

- Par courrier : siège social à la mairie
- Présidente : **02 38 45 41 70**
- Courriel : aclr@ligny-le-ribault.info
- Animatrice de la GIROL : Florence Fleureau - : 295 allée des Elfes - **02 38 45 47 72**
girol@ligny-le-ribault.info

Cordialement, le bureau



Participation de l'ACLR à la Marche du 18 avril 2010



Participation de l'ACLR à la Fête du Cosson du 15 mai 2010

CARO'COIFF



COIFFURE À DOMICILE
homme, femme, enfant

Ligny-le-Ribault - Tél. 06 16 71 28 56

POUSSIN

Dominique & fils

AMÉNAGEMENT D'ESPACE PAYSAGÉ

Dallage - Pavage - Béton désactivé - Nidagravel gravillonné - Clôtures
- Piliers - Emulsion gravillonné & enrobé rouge et noir - Viabilisation
de terrain - Terrassements divers avec mini-pelle 3T et 8T - Puisards -
Installation sanitaire - Allées tous matériaux - Maçonnerie paysagère

90 rue de la Fontaine
45240 LIGNY-LE-RIBAULT
Tél/Fax 02 38 45 46 68
Port. 06 08 64 11 37
dominique.poussin@wanadoo.fr
www.dominique-poussin.com



Le garenne solidaire



>>> SERVICE D'URGENCE DES PHARMACIES 2010

JUILLET :

3 au 9 : HOTEL DE VILLE
10 au 12 : VASSEUR
13 au 16 : ANDRÉ
17 au 23 : BEUVRON
24 au 30 : ULRICH
31 au 6 août : CAMBIER

AOUT :

7 au 13 : CABIROU
14 au 20 : LEMBO
21 au 27 : PETITCOLIN
28 au 3 septembre : BARDON

SEPTEMBRE :

4 au 10 : SOLOGNE
11 au 17 : BONIN
18 au 24 : BEUVRON
25 au 1er octobre : ULRICH

OCTOBRE :

2 au 8 : SOLOGNE
9 au 15 : GIMENO
16 au 22 : LEMBO
23 au 29 : CAMBIER
30 au 5 novembre : VASSEUR

NOVEMBRE :

6 au 9 : ANDRÉ
10 au 12 : HOTEL DE VILLE
13 au 19 : BARDON
20 au 26 : CABIROU
27 au 3 décembre : PETITCOLLIN

DECEMBRE :

4 au 10 : GIMENO
11 au 17 : BONIN
18 au 23 : BEUVRON
24 au 26 : HOTEL DE VILLE
27 au 30 : BARDON
31 au 2 janvier 2011 : CABIROU

RAPPEL : les gardes débutent à 17 heures le samedi et se terminent à 17 heures le samedi suivant. Nouveau service : pour connaître la pharmacie de garde la plus proche de votre domicile faite le 3237.

>>> PHARMACIES

PHARMACIE C. ANDRÉ

27, rue Henri de Geoffre
41210 NEUNG-SUR-BEUVRON
Tél. 02.54.83.62.26
Fax 02.54.83.67.59
pharmacieandre@offisecure.com

PHARMACIE F. BONIN

400, rue du Général Leclerc
45240 LIGNY-LE-RIBAUT
Tél. 02.38.45.42.38
Fax 02.38.45.46.21
pharmaciebonin@orange.fr

PHARMACIE HOTEL DE VILLE

Place de l'Hôtel de Ville
41600 LAMOTTE-BEUVRON
Tél. 02.54.88.00.09
Fax 02.54.88.54.69

PHARMACIE D. CABIROU

146, Place de l'Eglise
45240 MARCILLY-EN-VILLETTE
Tél. 02.38.76.11.77
Fax 02.38.76.18.30
Pharmacie.cabirou@cegetel.net

PHARMACIE CAMBIER

65, Route d'Orléans
45370 JOUY-LE-POTIER
Tél. 02.38.45.38.41
Fax 02.38.45.38.47

PHARMACIE L. GIMENO

Place de l'Eglise
41210 SAINT-VIATRE
Tél. 02.54.88.92.22
Fax 02.54.88.43.74
gimeno.b@wanadoo.fr

PHARMACIE N. LEMBO

158, rue du Général Leclerc
45240 LA FERTE SAINT-AUBIN
Tél. 02.38.76.67.28
Fax 02.38.64.88.26
pharmalemb@wanadoo.fr

PHARMACIE P. PETITCOLLIN

17, avenue de Paris
41600 NOUAN-LE-FUZELIER
Tél. 02.54.88.72.26 Fax
02.54.88.98.22
quinou@aol.com

PHARMACIE DE SOLOGNE

46, rue du Général Leclerc
45240 LA FERTE SAINT-AUBIN
Tél. 02.38.76.50.42
Fax 02.38.76.67.48
pharmacie.sologne@offisecure.com

PHARMACIE J. BARDON

7, Place R. Mottu
41600 CHAUMONT/THARONNE
Tél. 02.54.88.54.50
Fax 02.54.88.66.34
bardon.jacques2@orange.fr

PHARMACIE DU BEUVRON

34, avenue de l'Hôtel de Ville
41600 LAMOTTE-BEUVRON
Tél. 02.54.88.03.31 Fax
02.54.88.66.03

PHARMACIE D. ULRICH

36, Grande Rue - 41600 VOUZON
Tél. 02.54.55.48.83

PHARMACIE D et A. VASSEUR

52, rue du Général Leclerc
45240 LA FERTE SAINT-AUBIN
Tél. 02.38.76.56.02
Fax 02.38.64.87.45
pharm.vasseur@offisecure.com

Les mares-à-vélo de Ligny-le-Ribault

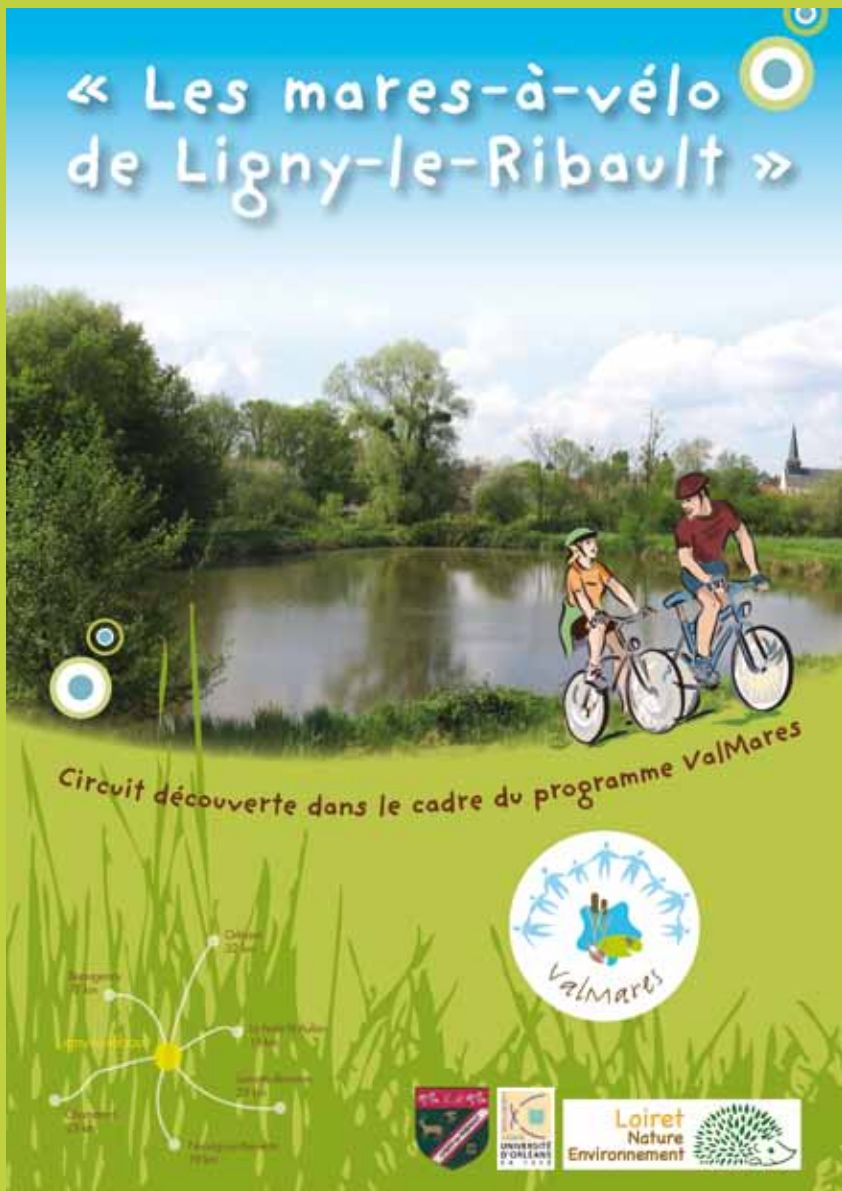
>>> VALMARES

Vous l'avez peut-être déjà remarqué, mais de nouveaux panneaux ont fleuri à Ligny ! Que signifient donc ces petites flèches en bois avec l'inscription "ValMares" suivie d'un numéro, jaune ou bleu ? Le mystère a été levé le 19 juin, avec l'inauguration du circuit « Les mares-à-vélo de Ligny-le-Ribault ».

Nous vous avons informé de la réalisation d'un sentier baptisé "De mare en mare !" dans la Gibelotte de Juillet 2009, le voici donc finalisé et prêt à vous accueillir sous son nom et son tracé définitif. C'est ainsi à vélo que nous vous invitons à découvrir une dizaine de mares de la commune, en suivant deux boucles, pour en apprendre plus sur leur histoire, leur diversité et leurs usages.

Muni du livret, disponible gratuitement à la mairie, à la Maison des expositions ou téléchargeable sur le site Internet de la com-

mune (www.lignyleribault.fr) et de l'association Loiret Nature Environnement (www.loiret-nature-environnement.org/valmares/), partez à la re-découverte de votre commune, et d'un petit patrimoine aquatique riche mais discret. Après y avoir prêté attention le temps de la balade, parions que vous ne passerez plus devant une mare sans vous interroger sur son histoire et ses habitants ! Car le but avoué de cette réalisation et de la démarche globale du projet ValMares est bien de rendre à nouveau les mares visibles et précieuses aux yeux du plus grand nombre, car « elles le valent bien », comme vous l'explique le petit livret. Rendez-vous donc à chaque arrêt du circuit pour en apprendre un peu plus sur ces petits points d'eau qui feront sûrement remonter en vous quelques doux souvenirs d'enfance, à partager avec les plus jeunes !



Les mares-à-vélo de Ligny-le-Ribault

>>> INAUGURATION DU CIRCUIT DÉCOUVERTE

Il pleut, il mouille, c'est la fête à la grenouille !

Le 19 juin 2010, le moins que l'on puisse dire c'est que le soleil n'était pas au rendez-vous pour l'inauguration du circuit "les mares-à-vélo de Ligny-le-Ribault", mais comme le dit Monsieur le Maire, il n'y a pas de meilleur temps pour découvrir la Sologne ! La pluie n'a donc pas arrêté la vingtaine de vaillants cyclistes qui ont enfilé leur K-Way pour partir à la découverte des mares de la commune. Après avoir parcouru le circuit d'une quinzaine de kilomètres, divisé en deux boucles, sous une pluie battante, retour à la maison des expositions où les attendait une trentaine de personnes. M. Landré de la Saugerie, maire de Ligny, M. Sueur, Sénateur du Loiret, Mme Gaborit, représentant le Conseil Général, M. Cathelineau, membre du GAL Forêt d'Orléans-Loire-Sologne, et M. Pappet, Président de Loiret Nature Environnement étaient présents, parmi les lignois et non-lignois venus pour l'inauguration officielle du circuit. Le verre de l'amitié a finalisé l'évènement, avec quelques rayons de soleil en prime. Souhaitons que de nombreuses vocations fleurissent chez les lignois et alentours en partant à la découverte des "mares-à-vélo de Ligny-le-Ribault".



Enfin, partez à la découverte d'une autre vision des mares, en visitant l'exposition photographique

"la mare, l'œil du paysage" qui est installée du 1er au 31 juillet 2010 à la Maison des expositions de Ligny (entrée libre aux heures d'ouverture). Le livre "la mare, l'œil du paysage" reprend les photos de l'exposition et présente un important texte de référence sur les mares signé Bertrand

Sajaloli, Maître de conférences à l'Université d'Orléans et lignois d'adoption. Le livre est disponible au prix de 15€ à l'écomusée de Ligny et à la Maison des expositions.



>>> PAR UNE BELLE JOURNÉE D'ÉTÉ

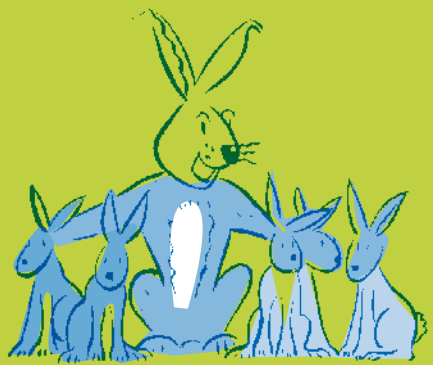
Mercredi 23 juin, sous un soleil éclatant, les élèves de l'école primaire de Ligny ont parcouru le circuit, pour découvrir les mares de leur commune.

"Par une belle journée d'été, nous sommes partis de bon matin, sur les chemins, à bicyclette..." comme dit la chanson. Muni de notre petit livret "Les mares-à-vélo de Ligny-le-Ribault", nous avons débuté la première boucle en partant de la Maison des expositions. Les premiers arrêts nous ont permis de différencier la mare de l'étang, et ce n'est pas la taille qui importe ! Le circuit nous a ensuite mené sur la boucle des chaises, encerclant de grands étangs, caractéristiques de la Sologne, quand, au détour d'un virage, "l'objet-limite" s'est dévoilé. A peine la définition de la mare nous était-elle énoncée que les interrogations fusaient. Comment définir cette petite étendue d'eau stagnante si proche du grand étang mais si différente ? C'est bien là toute la question, et l'arrêt suivant ne va pas plus nous aider. Pas de réponse toute faite, les mares sont multiples et parfois difficilement logeables dans une définition bien ficelée. Ces "queues d'étangs", déconnectées parfois pendant des

mois de leurs cousins vidangés, se comportent bien comme des mares, mais temporairement.

Nous avons poursuivi notre chemin, entamant la deuxième boucle pour découvrir la mare dans son intimité, sa faune, sa flore, son entretien, tout y est passé ! La diversité des mares, bien insoupçonnée derrière les grillages, les murets et les haies, nous a sauté aux yeux. Autrefois utilisée comme point d'eau potable, pour la cuisine, la lessive, les animaux de ferme, et encore bien d'autres utilisations, la mare se pare aujourd'hui de petit pont, de statue et autres objets d'ornementation, pour en faire un petit bijou de jardin. Quelques usages anciens sont encore illustrés à Ligny, comme la mare pour la défense contre les incendies, qui en fait un point d'eau protégé, ou encore, la plus familière de toutes, la mare aux canards !

Et nous voilà déjà revenus à la Maison des expositions, tout enclin à ouvrir l'œil (et le bon !) pour déceler, dans un jardin ou au détour d'un fourré, la petite mare révélée. La boucle est bouclée, il ne nous reste donc plus qu'à vous à inviter découvrir vous aussi "Les mares-à-vélo de Ligny-le-Ribault".



>>> ZOOM SUR LE PROGRAMME VALMARES

ValMares (Valoriser, se Mobiliser pour l'Aménagement et la Restauration de l'Eau qui Sommeille) s'inscrit en aval de nombreuses actions d'envergures nationales, régionales et locales qui souhaitent démontrer le grand intérêt environnemental des mares. Ce programme pluriannuel de trois ans (2008-2010) bénéficie d'un financement européen LEADER, d'un co-financement de la DREAL, de la Région Centre et de l'Agence de l'Eau Loire-Bretagne. Porté par l'association Loiret Nature Environnement sur les territoires des Pays Forêt d'Orléans Val de Loire et Sologne Val Sud, le programme ValMares s'articule autour de trois volets :

- **Le premier volet s'attache à l'étude scientifique** de 130 mares, et à l'analyse en laboratoire des échantillons prélevés dans celles-ci. L'objectif de ces inventaires est, dans un premier temps, d'établir une connaissance aussi complète que possible de ces milieux humides à partir de certains groupes d'organismes afin d'en évaluer concrètement la biodiversité. Dans un second temps, l'analyse des résultats obtenus pourrait permettre la création d'un indice de qualité des eaux de mares similaire à celui des rivières.



- **Le second volet s'articule autour d'animations** ayant pour but de présenter les intérêts et la richesse biologique des milieux mares et de sensibiliser tant le grand public que le public des établissements scolaires. L'école primaire de Ligny-le-Ribault a d'ailleurs bénéficié de deux animations en 2009 et 2010, à la découverte de la vie des mares. L'exposition photographique itinérante "la mare, l'œil du paysage", présentée à la Maison des expositions de Ligny a été réalisée en partenariat avec l'association Valimage et le photographe Stéphane Rocher.

- **Enfin, le troisième volet est destiné à l'approche patrimoniale** des mares avec la collaboration des communes intéressées du territoire ValMares. Outre des chantiers de création et/ou de restauration de mares communales, quelques actions exemplaires visent à pérenniser et mettre en valeur le patrimoine rural et paysager que sont les mares. Le circuit "Les mares-à-vélo de Ligny-le-Ribault" est l'une des manifestations concrètes de ce troisième volet !



Qu'on se le dise !



>>> RELAIS POSTE COMMERÇANT

Monsieur et Madame Desbonnes, gérants de l'épicerie SPAR, ont signé la convention pour ouvrir un Relais Poste Commerçant.

A compter du 2 août 2010 les services de la poste de Ligny-le-Ribault y seront transférés.

Un dépliant d'information présentant une synthèse des modalités de fonctionnement du Relais Poste Commerçant sera mis à disposition dans l'enseigne SPAR et dans le bureau de poste.

>>> "CLARUS"

Clarus, nouvel espace d'exposition et de vente vient de s'ouvrir à Ligny.

Là vous attendent les œuvres de sculpteurs de renom comme KASPER, et cette découverte nous enchante. Les tableaux voisinent avec les objets décoratifs divers, créés par des artisans d'art, et aussi avec la collection d'été des bou-

geoirs et bougies POINT A LA LIGNE. Les Lignois seront heureux d'admirer - et peut-être d'acquérir - l'ouvrage de ces créateurs de beauté. Parions que Clarus sera bientôt l'un de leurs lieux de rendez-vous privilégié.

Bienvenue dans notre village !

Diane Naudin

MAISONS FLEURIES 2010

LES LAURÉATS :

M Mme Dormand - M Mme Davaine

M Mme Dansart - M Mme Barbary

M Mme Gaget Helix - M Mme Benard

M Mme Portrait

Mr Mme Rodolle

M Mme Durand

M Mme Schilling - M Mme Métivier Rousseau

Hors concours

Mr Mme Drupt • Mme Poupa • M Mme Vappe-
reau • M Mme Coeugnet • M Mme Jehan

CLARUS

PROJETS PERSONNALISÉS
Oeuvres d'Art - Eclairagisme - Décoration

27, rue du Général Leclerc - 45240 Ligny le Ribault
02 38 44 48 29 / 06 16 13 40 01
Ouvert vendredi, samedi et dimanche matin ou sur RDV
Parking Eglise

FLORATHÉRAPEUTE

Tiffany Kamp

*Soins bien-être - Thérapies florales
Conseil évolution personnelle
Créations essences florales & parfums*



Consultation sur rendez-vous : 02 38 45 40 71
Les Grandes Chaises - 45240 Ligny-le-Ribault

BOUCHERIE CHARCUTERIE - VOLAILLES

Jean-Marie BRÉAN

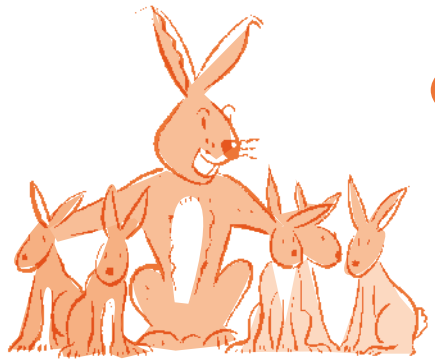
*Viande charolaise élevée
et abattue dans la région,
charcuterie fabrication maison,
gibiers de Sologne en saison,
plats cuisinés à emporter*

97, rue du Général de Gaulle

45240 LIGNY-LE-RIBAUT
Tél. 02 38.45.42.04

Les p'tits garennes

21



>>> ASSOCIATION DES PARENTS D'ÉLÈVES (APEEP)

Après un loto fort réussi, une grande vente de torchons-calendriers et une fête de Noël toujours aussi joyeuse, la nouvelle année 2010 était très attendue par les enfants : l'année du Carnaval !

L'APEEP a associé son énergie à celle de l'Association de la Garderie Périscolaire afin de décorer un char intitulé : "L'Oiseau de feu" (idée tirée d'un Conte écouté par les enfants à Noël).



Malheureusement pour nos fleurs confectionnées par les enfants accueillis à la garderie et les membres des deux associations, la pluie aussi était au rendez-vous ! Elle a quand même fini par laisser place aux enfants (et aux parents) dans les rues de Ligny qui se sont énormément amusés !

Après cet appel au Printemps, l'APEEP a proposé **une vente de bulbes** : nous remercions les familles ainsi que les habitants de Ligny pour leurs commandes et nous vous souhaitons de jolies floraisons dans vos jardins.

Dernièrement, nous avons tenu un **stand à la Brocante** : cette fois le soleil était au rendez-vous et les badauds aussi.

La prochaine participation de l'APEEP à une manifestation aura lieu lors de la **kermesse de l'école** où comme chaque année, un stand de tickets gagnants sera proposé.

Nous vous rappelons que notre assemblée générale se tiendra en fin d'année scolaire et que tous les parents qui le désirent, pourront venir agrandir la liste des membres actifs de l'association. Nous vous accueillerons avec grand plaisir ! **La seule et unique chose qui nous anime est : la contribution à des projets scolaires qui épanouiront les enfants de l'école de Ligny. Il suffit juste de donner un peu de son temps ponctuellement.**

Nous remercions toutes les personnes qui ont contribué de loin ou de près à chaque activité entreprise par l'APEEP et plus particulièrement Mr Le Maire qui nous apporte toujours son soutien.

le bureau

>>> GARDERIE PERISCOLAIRE

A l'occasion du Carnaval, l'association de la garderie s'est jointe à l'association des parents d'élèves (APEEP) dans la confection d'un char : c'est pourquoi les "petites mains" du mercredi ont confectionné des centaines de fleurs en papiers crépons.



Dans le cadre de la thématique du projet éducatif retenue pour l'animation des mercredis de l'année scolaire 2009-2010 "Sologne Hier et Aujourd'hui", les animatrices ont emmené les enfants visiter l'écomusée.

Les animatrices ont pu remarquer l'arrivée tardive de certains parents : nous vous rappelons que la garderie ferme à 18h45.

Nous comptons sur la présence des parents lors de l'**assemblée générale** qui aura lieu courant septembre 2010 : celle-ci sera l'occasion d'établir le bilan de l'année passée et d'échanger sur les actions futures.

PRESTATIONS OFFERTES PAR LA GARDERIE :

Lundi, mardi, jeudi et vendredi
De 7h à 8h40 et de 16h30 à 18h45

Forfait matin ou soir : 2.60 €

Tarif après étude : 0.65 € supplémentaire

Mercredi de 9h à 18h

Tarif la journée 20 €

Tarif matin 8.50 €

Tarif matin+repas : 11.65 €

Il sera demandé pour les droits d'inscriptions, 10 € par famille.

Nous remercions les animatrices pour leur investissement auprès de nos enfants.

Angélique JOUIN, Vice-présidente

Pour nous contacter,
Courrier : siège social Mairie
Tél : 06 66 90 65 46

Le garenne solidaire



>>> CLIC "RELAIS ENTOURAGE"

Il devient parfois difficile pour une personne âgée de rester à domicile, le ménage, les courses, la confection des repas, la toilette... tous les gestes de la vie quotidienne deviennent de plus en plus pénibles à assurer.

De même, l'organisation d'un retour à domicile après une hospitalisation peut poser quelques problèmes.

Toutefois, il existe de nombreux services qui facilitent le maintien à domicile :

Aides Ménagères, Gardes à domicile, Service de Soins, Auxiliaires de Vie, portage de repas, télé assistance, amélioration de l'habitat, etc...

Pour informer et orienter toute personne âgée ou famille confrontée à une difficulté de maintien à domicile, le CLIC (Centre Local d'information et de Coordination Gérontologique) "RELAIS ENTOURAGE" peut vous recevoir du lundi au vendredi de 9 h à 12 h et de 13 h 30 à 16 h 30 et le samedi matin sur rendez-vous. En dehors de ces horaires un répondeur enregistre vos messages.

CLIC "RELAIS ENTOURAGE"
(Cantons de **BEAUGENCY**, **CLERY SAINT-ANDRE** et **LA FERTE SAINT-AUBIN**)

19 rue de la Cordonnerie
45190 BEAUGENCY

Tel. 02 38 44 9020 Fax: 02.38.44.14.13

>>> POURQUOI ATTENDRE D'AVOIR MAL POUR ALLER CHEZ LE DENTISTE ?



A 6, 9, 12, 15, et 18 ans, les enfants reçoivent une invitation pour un rendez-vous de prévention dentaire.

Le dentiste examine les dents et les gencives de votre enfant, lui enseigne les bons réflexes (brossage, hygiène dentaire, sensibilisation aux méfaits du tabac...)

pour éviter caries et problèmes dentaires. C'est gratuit ! vous consultez le dentiste de votre choix et l'Assurance Maladie règle la consultation directement au dentiste.

Si des soins sont nécessaires,

- à 6 et 12 ans c'est l'Assurance Maladie qui règle,
- à 9, 15 et 18 ans, vous faites l'avance des frais et l'Assurance Maladie vous rembourse à 100% si les soins sont effectués au cours de l'année de l'anniversaire.

**Vous n'avez pas reçu d'invitation ?
Vous souhaitez en savoir plus ?**

- Cliquez sur www.mtdents.info et retrouvez des infos, la liste des dentistes près de chez vous, des conseils et des jeux à partager en famille,
- Sur ameli.fr, avec votre compte ameli, éditez en direct votre invitation et prise en charge,
- Vous pouvez aussi nous contacter au 3646 (prix d'un appel local depuis un poste fixe).

DG

RÉCEPTIONS - REPAS
Dominique Gallet
TRAITEUR

45240 LIGNY LE RIBAUT

06 10 86 80 44

LOCATION DE TENTES ET DE CHAPITEAUX



Michel de Baudus
Château de la Bretèche
45240 Ligny-Le-Ribault
Tél. 06 11 23 22 07

Le garenne se bouge

23



>>> CLUB DE TENNIS

Depuis la rentrée du 13 mars dernier, tous les samedis matins non pluvieux, nous fonctionnons avec 18 élèves et 2 professeurs, soit 9 garçons et 9 filles dont 6 de moins de 16 ans, 5 classés.

Un tournoi de tennis a été organisé le 12 juin pour clôturer la saison 2009-2010 et les cours se poursuivent jusqu'au 26 juin inclus.

Maxime Malbert (que je remercie pour son dévouement au sein du Club) s'occupera des stages du mois de Juillet prochain. Ils se composeront d'une heure de cours au choix

du lundi au vendredi durant les 3 premières semaines de Juillet.

Les cours reprendront début septembre et nous vous espérons nombreux lors de l'assemblée générale qui sera programmée en novembre 2010.

Pour tout renseignement complémentaire, vous pouvez contacter :

Janine Millon au 02 38 45 45 32

Didier Malbert au 02 38 45 42 00

Elisabeth Milesi-Brault au 02 38 45 40 90

ACAL ASSOCIATION CULTURELLE ET ARTISTIQUE LIGNOISE

L'ACAL a accueilli durant l'année scolaire 2009/2010, 4 groupes de Danseuses Moderne Jazz (Petite section maternelle à 3^e), 4 groupes de Twirling Bâton et Pom Pom (CE aux ados), et enfin 1 groupe d'une dizaine d'adultes. Les cours de Danse ont eu lieu le lundi soir et le vendredi soir. Les cours de Twirling et Pom Pom Girls sont dispensés le mercredi après-midi. Toutes les danseuses sont licenciées à la Fédération française de Danse agréée Jeunesse et Sports.

Melle Anaïs Binier a animé les cours de Danse cette année ; elle encadrait déjà avec enthousiasme les groupes de Twirling et Pom Pom depuis fort longtemps. Je tiens à la féliciter pour tout le travail accompli durant cette année au sein de l'ACAL. Elle a su communiquer à tous les adhérents sa passion de la Danse avec beaucoup d'entrain.

Au mois d'avril, durant les vacances scolaires, une semaine de stage de danse a été organisée. Une quinzaine d'enfants y a participé.

Anaïs propose un nouveau stage du 26 juillet au 30 juillet (9h00 à 17h00).

Inscription au 02 38 45 46 93 ou 06 63 60 86 45.

Un premier spectacle s'est déroulé le 27 février 2010 dans la salle polyvalente de Ligny le Ribault. Le public, enthousiaste, est venu en grand nombre. **Un second, toujours à Ligny aura lieu le 19 juin 2010.** Des petites danseuses d'Yvoy le

Marron -où Anaïs donne aussi des cours- sont venues danser lors des deux spectacles.

Merci à tous les bénévoles (Renaud, Didier, Alexandra, Betty, Magalie.) qui nous aident à présenter dans les meilleures conditions un spectacle de grande qualité.

Enfin, un grand MERCI à Laurence Binier, trésorière, couturière, habilleuse, intendante... qui se dévoue à l'ACAL avec toujours autant de dynamisme et ce depuis tant d'années.

Virginie Veirier

Pour tous renseignements et informations complémentaires, vous pouvez nous joindre :

Mme Virginie Veirier Présidente 02 38 45 46 86 / 06 74 21 38 56

Mme Laurence Binier Trésorière 02 38 45 46 93



>>> CLUB DE GYM

Une heure pour vous... et vos petits muscles : c'est le lundi de 18h30 à 19h30, salle polyvalente et le mercredi de 20h15 à 21h15, salle du stade.

Les séances ont lieu hors vacances scolaires.

Seules conditions :

- bonne humeur !
- cotisations : 110 € pour un cours par semaine 150 € pour 2 cours par semaine et proportionnellement dégressives si vous rejoignez le club en cours d'année.

A la rentrée prochaine, venez essayer un 1^{er} cours gratuitement, avec Roselyne ou François qui se "décarcassent" pour varier nos efforts.

Merci à eux deux ainsi qu'à notre municipalité pour la mise à disposition des locaux qui nous permettent de rester en forme !

Bel été à tous

Pour tout renseignement, adressez-vous à :

Frédérique AYRAULT : 02 38 45 41 31

Marie-Hélène ARNAUD : 02 38 45 43 43

Joëlle FONKNECHTEN : 02 38 45 49 76

Le garenne s'informe



>>> LE PLAN LOCAL D'URBANISME

Plan d'aménagement et de développement durable (ébauche)

Le lundi 14 juin 2010, la deuxième réunion concernant le Padd a eu lieu.

À partir de l'ébauche pour les orientations générales. Un commencement de formalisation est en cours – cartographie, support de présentation, éléments de réglementation, hypothèses de travail, etc. La rentrée verra une exposition consacrée au PLU et à son état d'avancement. C'est le moment où les élus dans leur ensemble vont engager l'étude plus approfondie des premiers travaux réalisés. Je sais l'impatience de certains. Ce travail inscrit dans la durée doit se faire par étapes. Et, elles seront respectées, comme le calendrier fixé.

REMARQUES PRÉALABLES :

L'histoire sociale et économique du village a fortement influencé sa structuration, notamment en matière d'aménagement du territoire. Les écarts, autrefois lieux d'activités agricoles et de villégiature, se sont progressivement transformés en habitations principales et en résidences secondaires. C'est toute une histoire rurale et pastorale qui a disparu en une soixantaine d'années. Le processus de démantèlement, de partage et de reconstitution des propriétés et des parcelles a généré des situations souvent inextricables et toujours d'actualité. Le choix d'aménager trois lotissements dont le plus récent date du début des années 2000 correspond à un choix urbanistique en phase avec les pratiques d'aménagement du territoire issues des années 60. Plus que d'une conception particulière et/ou singulière « l'attrait relatif » pour ce type d'habitat n'a été rendu possible que parce que les conditions d'une mobilité individuelle reposaient et reposent encore sur l'usage unique de l'automobile. Les exigences individuelles et collectives que la population exprime aujourd'hui, pour une part d'elle, en termes d'aménagements d'espaces publics, de services publics, d'équipements, de services de santé et d'aide à la personne, de services commerciaux et de divertissements sont celles des habitants des pôles urbains. Il y a là une forte contradiction. En effet, le choix d'un lieu de résidence éloigné des centres urbains d'attractions économiques, sociales et de divertissements ne semble être accepté que si l'on y retrouve les commodités de la ville. L'expression de cette manière de voir se renforce singulièrement. Le coût accepté des transports pour rejoindre la ville et y exercer diverses activités est de plus en plus pesant. Si l'on veut comprendre que la part que représentent, dans le budget des familles, les dépenses de transports et qui s'ajoutent aux autres dépenses contraintes comme le

logement et l'énergie, les communications et les divertissements à domicile, nous voyons là une perception et une représentation partagées du monde rural et un changement s'opérer sous nos yeux. A terme, si les difficultés nées d'une situation énergétique de plus en plus préoccupante se matérialisent au quotidien, nous serons probablement confrontés, dans un premier temps à une fuite des habitants vers la périphérie des villes. Il y a donc là matière à réflexion si nous considérons que nos projets doivent s'inscrire dans la durée.

QUE FAIRE POUR DEMAIN ?

Dès lors qu'il s'est agi d'engager l'élaboration du Plan local d'urbanisme, plusieurs axes de réflexion ont été proposés. Il nous faut en tout premier lieu inscrire notre démarche dans l'espace temps. C'est à dire nous projeter dans un futur forcément lointain puisqu'il est nécessaire de définir et de fixer les modalités d'organisation de l'espace du territoire de la commune. Il nous faudra, donc, construire un document force de propositions qui contiendra l'ensemble des éléments portés à notre connaissance et issus de la phase de diagnostic du Plu. Ce diagnostic, outil indispensable, caractérise le village. Il décrit, certes ce que déjà nous connaissons et percevons, mais il en permet la synthèse et constitue un document de communication que nous devons partager. C'est là le sens de sa publication sur le site internet du village. Le Conseil Municipal a approuvé dans son ensemble les objectifs qui sont collectivement les nôtres. Il a noté les défis, modestes certes, que nous devons relever dans un contexte difficile pour les petites collectivités territoriales comme la nôtre. Dans le cadre des contraintes que nous connaissons et sur lesquelles nous reviendrons, ont été retenues plusieurs orientations pour lesquelles nous souhaitons faire preuve de cohérence.

- > Préserver le caractère rural de la commune ;
- > Le faire par une maîtrise assurée de l'urbanisme ;
- > Repenser les manières dont nous nous déplaçons et la place accordée aux modes de déplacements, en aménageant et mobilisant pour les déplacements doux (vélos, piétons, etc.) et collectifs (transports en commun, covoiturage) ;
- > Œuvrer pour le maintien des équilibres générationnels ;
- > Adapter les services publics dans le temps ;
- > Œuvrer pour le maintien des services de santé de proximité et des services à la personne ;
- > Soutenir les activités commerciales, économiques et agricoles ;
- > Ce qui se fera dans un cadre environnemental dont nous préserverons les équilibres précaires du fait de nos activités et avec raison.

Le garenne s'informe



25

>>> LE PLAN LOCAL D'URBANISME

PRÉSERVER L'ESPACE RURAL

Nous observons : l'espace rural peut se définir comme un territoire identifié et géographiquement délimité qui présente des caractères et des caractéristiques qui ont trait tant à sa situation, son environnement, sa biodiversité et ses biotopes, son patrimoine architectural et l'organisation du bâti en fonction de son utilité (agricole, commercial, artisanal, d'habitation ou de villégiature), qu'à son histoire économique et sociale et le tissu des relations sociales qui s'est constitué au fil des siècles. C'est aussi l'inscription dans le temps des familles et des parentés qui ont constitué l'histoire du village que la néo-ruralité et l'exode vers la ville ont bousculée.

Le patrimoine architectural est le témoin de l'organisation spatiale, économique et sociale. Il montre aussi la nature géologique et les ressources naturelles du territoire. En effet, c'est toujours que l'on a construit, et les modes constructifs en sont l'effet le plus visible et signifiant, en fonction des ressources locales, des savoir-faire locaux et de la culture régionale. Les habitats ordinaires ou d'exception, les bâtiments agricoles ou artisanaux bâtis avec du bois, de la brique et du tout venant, du torchis, des tuiles de terre cuites nous disent de quoi nous disposons à proximité et ils nous renseignent sur la géologie et l'environnement. Et ils disent beaucoup des métiers, de la vie économique et sociale.

La commune de Ligny le Ribault présente les caractéristiques d'une commune rurale.

Notre objectif, la qualité des massifs forestiers, l'intérêt des espaces voués à ce qu'il subsiste d'agriculture locale, l'intérêt paysager de la succession des espaces différenciés, le bassin du Cosson constituent avec le patrimoine architectural, ce qu'il convient à terme, non seulement de préserver, mais de mettre en valeur.

Nos orientations, outre ce qui est mentionné ci-dessus, traduisent notre volonté :

- de garder l'unité construite de la commune autour de ses centres d'intérêt et de ses services publics et au public ;
- d'éviter le mitage des zones et le développement axial ou linéaire du bâti aux fins d'améliorer « l'effet village » et de favoriser les modes doux de déplacements ;
- de valoriser les perceptions paysagères extra et intra muros (les abords du Cosson notamment).
- de maintenir, voire de favoriser la biodiversité.

LA MAÎTRISE DE L'URBANISME

Produit de l'histoire du village, la répartition des propriétés, leurs formes, leurs situations, leurs statuts, les servitudes qui leurs sont liées, les impossibilités qu'elles imposent de fait, tout cela constitue un ensemble de contraintes fortes, parfois sans solution à court terme dès lors qu'il nous faut définir une politique d'aménagement du territoire qui s'inscrive dans le cadre de nos orientations et de la volonté commune.

Notre objectif, avec raison et cohérence, il nous faut, dans un cadre prédéfini par les services de l'État et en lien avec les objectifs des "Grenelle", aménager l'espace urbanisé du territoire communal dans un souci de cohérence et de prise en compte de ce que nous avons déjà souligné par ailleurs. Le zonage, c'est à dire la définition des obligations, des possibles et des interdits en matière d'aménagement et de partage du territoire communal devra en tenir compte. La "révolution" annoncée et à venir des règles concernant la construction des bâtiments dans leurs performances thermiques, notamment, et les expériences menées, de plus en plus nombreuses, sur de nouvelles conceptions devront nécessiter une adaptation réglementaire encore à l'état d'ébauche. Il ne nous faudra pas l'ignorer. Un travail important préalable à des propositions concrètes devra être réalisé pour tout ce qui concerne l'eau potable (production, qualité, distribution, assainissement et surtout la préservation de la ressource), le traitement des déchets (diminution des volumes, gestion, lieu,..) et des eaux pluviales si l'on s'inscrit dans le long terme.

Nos orientations

- L'importance à donner à la démographie de la commune est appréciée et quantifiée. L'objectif d'une croissance modérée du nombre d'habitants qui ne dépasserait pas un taux de 1.2 à 1.3% est retenu ;
- La mixité générationnelle est une condition première de l'équilibre sociétale, elle sera favorisée par une distribution appropriée du bâti dans l'espace du territoire ;
- Comme il l'est dit plus haut, nous retenons l'hypothèse d'urbaniser les zones les plus centrales en cohérence avec les orientations définies par ailleurs et les contraintes techniques liées aux réseaux, aux traitements des déchets, aux voies de déplacements, aux servitudes publiques et privées et aux obligations environnementales.
- En outre, les réserves foncières pour des projets d'intérêt collectif seront au nombre de nos orientations, toujours dans un souci de cohérence et de la qualité du service rendu (modalités pratiques d'accès, intégration dans les paysages et le patrimoine architectural, entre autres) aux administrés et aux visiteurs.

Le garenne s'informe



>>> LE PLAN LOCAL D'URBANISME (SUITE)

LES MODES DE TRANSPORT ET LES CIRCULATIONS

Au carrefour de cinq routes départementales dont le trafic n'est pas des moindres du fait des migrations alternées, des transports routiers de marchandises ou de caractère exceptionnel, la commune connaît une contrainte forte sur laquelle, elle n'a aucune marge de liberté. L'interdiction faite aux véhicules poids lourds de traverser la commune de La Ferté St-Aubin pour rejoindre l'accès à l'autoroute de Lamotte-Beuvron détourne une part du trafic vers les routes départementales qui traversent la commune. La liberté de circuler est nous le rappelons un droit inaliénable. Ce qui ne veut pas dire que tous les excès doivent être acceptés. Les déplacements intra-muros sont d'une autre nature quand ils ne concernent pas les migrations alternées.

Notre objectif, consiste en une amélioration des conditions de circulations et d'accueil des véhicules de passage par des dispositifs appropriés et des modalités qui puissent permettre le recours à d'autres de déplacements doux comme la marche, la bicyclette, par une action préventive et d'information et d'éducation des plus jeunes.

Les « points noirs » liés aux alternances que connaissent l'école élémentaire ou l'accès aux commerces seront l'objet d'une évaluation avant la mise en œuvre de solutions adaptées. Solutions qui privilégieront la sécurité, les aspects pratiques, le respect des normes d'accessibilité et la bonne administration.

Nos orientations, valoriser les modes de déplacements intra-muros qui ne soient pas automobiles. Réorganiser certaines circulations et faciliter les stationnements par des aménagements judicieux, adaptés aux situations particulières (comme l'école) et concertés.

ŒUVRER POUR LE MAINTIEN DES ÉQUILIBRES GÉNÉRATIONNELS

La ségrégation spatiale et sociale des générations est trop souvent présente dans les projets d'aménagement. Seule une orientation volontariste est à même d'apporter une réponse. La commune n'a pas à connaître cette situation. Le bourg permet bien plus que la cohabitation inter-générationnelle. C'est un lieu de vie ordinaire assez équilibré propice aux échanges et aux solidarités.

Notre objectif, mieux coopérer avec les bailleurs institutionnels, travailler à élaborer des projets communs comme cela a été le cas par le passé. Mieux maîtriser les opérations de transformations ou de réaménagement des bâtiments.

Et, ainsi, éviter les abus et les situations dont nous pouvons prédire les effets malheureux.

Nos orientations, travailler avec les bailleurs institutionnels pour l'amélioration de l'habitat, s'inscrire dans les perspectives des « Grenelle » pour l'amélioration de la performance énergétique des logements et la qualité. Orienter et aider les bailleurs privés. Par une politique de zonage, mener une politique volontariste d'aménagement conforme aux intentions manifestées.

ADAPTER LES SERVICES PUBLICS DANS LE TEMPS

Construction des hommes et de leur histoire, de l'organisation politique et administrative, les services publics n'ont cessé de se transformer et de s'adapter.

La nature de leurs tâches s'est complexifiée, alourdie. L'informatisation de l'administration des territoires, la télétransmission généralisée des informations ont bouleversé l'ordinaire du quotidien. Elles ont modifié les hiérarchies et heurté les représentations individuelles et collectives.

Notre objectif, maintenir le lien avec les administrés, réaffirmer l'utilité des institutions publiques et garder cette proximité qui fait sa force et son intelligence.

Nos orientations, par leurs pratiques les services publics doivent montrer l'exemple. Le développement durable s'inscrit donc aujourd'hui naturellement dans ce cadre et les services publics de proximité comme les collectivités territoriales doivent impulser et dynamiser en se gardant de rompre le lien qui les unit aux habitants.

LE MAINTIEN DES SERVICES DE SANTÉ DE PROXIMITÉ

La commune de Ligny le Ribault bénéficie d'une situation assez peu commune. La volonté et le travail des élus se sont concrétisés par la construction d'une maison médicale qui permet à médecins, pharmacien, infirmières, masseur-kinésithérapeute, chirurgien dentiste d'exercer et ainsi d'apporter au village un estimable service et une aide des plus précieuses.

Notre objectif, contribuer à ce que cette maison fonctionne et que sa pérennité soit assurée.

Nos orientations, renforcer cette institution et la compléter de services à la personne.

Le garenne s'informe



27

>>> LE PLAN LOCAL D'URBANISME (SUITE)

SOUTENIR LES ACTIVITÉS COMMERCIALES ET ÉCONOMIQUES ET AGRICOLES

Les politiques successives d'aménagement du territoire ont longtemps laissé les territoires ruraux à côté des transformations qui s'opéraient. La commune n'a pas eu à connaître une urbanisation qui aurait fait d'elle une entité satellite du pôle d'attraction qu'est la capitale régionale. Ce côté « cité dortoir » souvent décrié mais accepté comme contre-partie dans une représentation d'une manière d'habiter la campagne.

La présence de commerces de proximité, assez bien représentés dans leurs diversités, différencie la commune des villages voisins de taille équivalente ou inférieure. L'artisanat n'est pas absent et jusqu'à aujourd'hui, il semble bien affronter le contexte économique particulier que nous connaissons.

Sans être important le nombre d'emplois générés n'est pas neutre. Ce sont les activités liées au bâtiment et au transport qui constituent la part la plus conséquente de l'activité salariée. Les services de santé et à la personne la complètent.

L'indisponibilité observée et mesurée de débits de communication d'informations suffisants par les réseaux de transmissions de données, d'informations constitue un fort handicap pour l'installation d'entreprises prestataires de services intellectuels et/ou de créations intellectuelles. La possibilité pour la commune d'accueillir de telles entreprises est réelle.

Notre objectif, adopter une politique volontariste pour remédier à cette situation qui handicape les villages ruraux. Celle de l'absence de débits suffisants. Le commerce de proximité et de bouche, ainsi que l'artisanat et notamment celui du bâtiment doit faire l'objet d'une promotion. Sans nous substituer à l'initiative que ceux-ci pourraient avoir, il serait judicieux qu'ils promeuvent leurs savoir-faire et leurs techniques et préparent demain.

Nos orientations, favoriser et valoriser l'implantation dans le tissu dense du village d'activités intellectuelles et/ou commerciales par une politique incitative.

Patrick LEBEL,
1er Adjoint en charge du PLU

> EVOLUTION DE LA POPULATION DE LIGNY-LE-RIBAULT

Les courbes ci-dessous représentent :

- 1) Courbe rouge : la population de Ligny-le-Ribault de 1900 à nos jours.
- 2) Courbe bleue : Le comparatif, en pourcentage, avec la population de notre pays.

Les % sont faibles (entre 0,003% et 0,002%) mais permettent de relativiser l'évolution de la population de notre village en prenant en compte l'évolution de la population nationale.

L'évolution de la population de Ligny-le-Ribault (courbe rouge) est en cohérence avec les cycles économiques que notre pays a connus. Période d'avant guerre avec une forte population rurale suivie par un déclin jusqu'en 1962. De 1962 à 1996 notre village a une population d'environ 1040 habitants alors que la population française continue à croître. Nous avons l'effet du déve-

loppement de nos villes favorisé par l'expansion économique du pays principalement dans les services, le secteur tertiaire. Orléans a vu sa population augmenter pour passer de 84 300 habitants à 105 000 entre 1962 et 1990.

Depuis 1996 notre population n'a cessé de croître pour atteindre aujourd'hui 1353 habitants.

L'effet de nos lotissements est clairement visible et a contribué à ce développement.

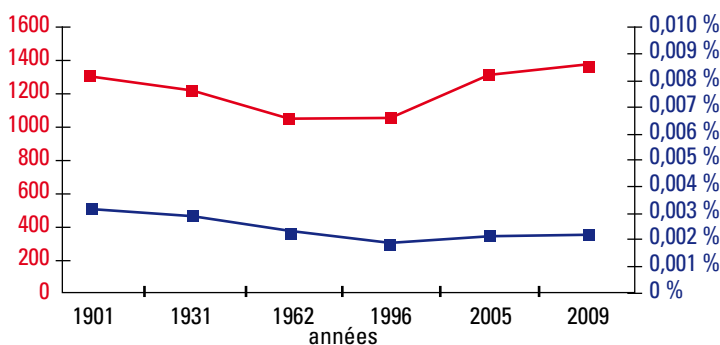
Cette croissance n'est pas surprenante, lorsque nous la comparons avec l'évolution de la population française, elle est en ligne avec l'évolution nationale.

Depuis 1996 environ 0,0021% de la population française vit à Ligny-le-Ribault, le village où il fait bon vivre.

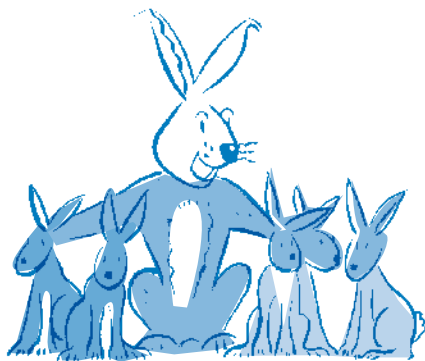
Dominique Durant des Aulnois

Evolution de la population de Ligny-le-Ribault

- Population de Ligny-le-Ribault
- Comparatif avec la population nationale



État civil



>>> NAISSANCES

22 décembre 2009	<i>Camille</i> Louise-Marie PEANT
5 janvier 2010	<i>Romain</i> Bastien MASSAT
31 janvier 2010	<i>Tessa</i> Mira REATO
4 février 2010	<i>Marouane</i> AMAHDAR
4 juin 2010	<i>Adam</i> Benoit CALLEY
10 juin 2010	<i>Adrien</i> Romain HUGOL

>>> MARIAGES

30 janvier 2010	Victor Manuel DA SILVA & Virginie Charlène PINHEIRO
22 mai 2010	Benjamin Émile Claude VITEL & Aline Clara Ginette GOUDARD
5 juin 2010	Olivier Henri André PAJON & Sarah LEROY
26 juin 2010	Loic Joseph Marcel VERMEZ & Sylvie Joëlle Viviane PREVOST

>>> DÉCÈS

14 décembre 2009	Georges Roland Marcel BENISSET
23 décembre 2009	Marcelle Jeanne GABILLET veuve LUCAS
26 janvier 2010	Bernard Maurice DREUX
2 mars 2010	Frédéric Michel GRISON
13 avril 2010	Roberte Rachel Rolande HERPIN épouse MINIERE
10 mai 2010	Alain André CHEREL
17 mai 2010	Thierry Roger MUCHEMBLED

Bienvenue à Ligny

>>> AUX NOUVEAUX HABITANTS

M. Mme BEDU Philippe
225, rue du Général Leclerc

Mme BAPTISTE
316, rue Gérard de Fontenay

Mlle LAUSANNE Marion
507, rue du Général Leclerc

Mme IMBAULT Micheline
78, rue Gérard de Fontenay

M. GORONFLOT Jacques
9, allée de la Bletterie

M. FILLETTE Steeve
27, rue du Général Leclerc

M. ROLLERI Laurent & Mme BAILLY Sophie
20, rue Gérard de Fontenay

M. DUBOIS Christian
104, rue du Général de Gaulle

M. Mme JANVRAIS
1er Epi - La Bretèche

M. DAMOUR Ruddy & Mlle PAIVA Aline
5, Clos des Muids

Mme INESTA
9, allée de la Taille des Vignes

M. VOM-BERGE Stéphane
& Mme CIARAPICA Sandrina
Le pavillon de chasse - La Bretèche

M. POUSSIN Renaud & Mlle BINIER Anaïs
150, rue Gérard de Fontenay

Qu'on se le dise !



29

>>> LES USAGES DE L'ÉNERGIE

LES POMPES À CHALEUR DOMESTIQUES

Installer une pompe à chaleur est possible

- si le bâtiment est parfaitement isolé et les besoins faibles à très faibles
- si le système de chauffage est parfaitement adapté (cas des planchers et murs chauffants)
- si l'analyse des coûts par nature des ressources énergétiques disponibles et satisfaisantes d'un point de vue environnemental à été faite
- si le choix technologique est réfléchi : captage dans le sol plutôt que dans l'air, captage vertical plutôt qu'horizontal

"Et, il n'est pas possible, sans réelles mesures sérieuses avec un protocole précis, de calculer quelle sera l'efficacité à venir de la machine. **Seules les consommations mesurées dans le temps (au moins 3 hivers) permettront de valider l'hypothèse retenue ...**"

"Il faut donc que la pompe à chaleur ait une efficacité réelle de plus de 2 pour valider économiquement son utilité. Encore ne prend t-on pas en compte sa durée de vie, son coût d'installation. Dans ce cas il faut une efficacité réelle supérieure à 3 pour les systèmes air-eau.

Les systèmes air-air sont disqualifiés et ne présentent aucune réelle efficacité dans le cadre décrit..."

Patrick Lebel

Pour mieux connaître cette technologie et éviter les pièges et les faux arguments sur leurs performances réelles, rendez-vous sur le site de Ligny-le-Ribault www.lignyleribault.fr/environnement/eco-gestes/les-eco-gestes.html

LEBRAUT YANNICK
HORTICULTEUR

VENTE AU DÉTAIL : FLEURS SÉCHÉES
PLANTS A MASSIFS • PLANTS DE TOMATES
GÉRANIUMS • FUCHSIAS • CHRYSANTHÈMES

134 - « Les Villeneuves » - 45370 CLÉRY-ST-ANDRÉ
tél. 02 38 45 73 39

Présent les samedis sur la place de l'église de Ligny-le-Ribault

CALDEO
vous apporte la solution énergie

FIUOLS - CARBURANTS - LUBRIFIANTS - CHAUFFAGE

Commandes de fioul
02 54 83 62 36

Chauffage
02 54 88 15 50

Sarl Bruno RICHARD

Alarme - Automatisation
Interphone - Vidéo
Installation - Dépannage - Maintenance

115, rue César Finance
45240 Ligny-le-Ribault
Tél. et fax : 02 38 45 43 00
Port. 06 86 58 24 48

>> TÉLÉ TOUT NUMÉRIQUE

PASSAGE À LA TÉLÉ TOUT NUMÉRIQUE POUR LA RÉGION CENTRE : 19 OCTOBRE 2010

Le téléspectateur qui captait jusqu'alors les chaînes "analogiques" par voie hertzienne avec une antenne râteau pourra désormais recevoir la TNT en équipant son ancien poste de télévision d'un adaptateur à condition que celui-ci ait une prise péritel.

A noter que tous les téléviseurs mis en vente depuis le 5 mars 2008 sont obligatoirement munis de cet adaptateur TNT.

AIDES :

Sous conditions de ressources et pour les foyers exonérés de redevance télévisuelle

- aide de 25 euros maximum pour l'acquisition d'un adaptateur TNT, d'un téléviseur TNT intégré ou d'un abonnement au câble, satellite ou à l'ADSL
- aide de 120 euros maximum pour l'adaptation ou le remplacement d'une antenne râteau

Pour plus d'informations rendez-vous sur le site :
www.tousaunumerique.fr ou au 0970 818 818

Pour connaître les coordonnées du référent
"tous au numérique" sur Ligny-le-Ribault,
contactez la mairie au 02 38 45 42 01

>> PASSEPORT BIOMÉTRIQUE

La demande doit être faite à la mairie de La Ferté-Saint-Aubin.

Sur rendez-vous:

le mercredi : 8h00 à 11h00_13h30 à 17h00

le samedi : 9h00 à 11h00

CALENDRIER DES FETES 2010

JUILLET

- **Tous le mois** : Exposition Les Amis du Vieux Ligny
- **Lundi 13** : Retraite aux flambeaux + Feu d'artifice + Bal
- **Mardi 14** : Fête Nationale
- **Samedi 24** :
Bal de la Sainte Anne CAC
- **Dimanche 25** :
Fête de la Sainte-Anne CAC

AOUT

- **Tous le mois** :
Exposition Les Amis du Vieux Ligny
- **Dimanche 22** : Cérémonie

SEPTEMBRE

- **Dimanche 12** : Ball-Trap, CAC
- **Vendredi 17** : Assemblée Générale CAC
- **Samedi 25** : Nuit du Cerf, Les Amis du Vieux Ligny

OCTOBRE

- **Jeudi 7** : Ciné Sologne

NOVEMBRE

- **Jeudi 4** ; Ciné Sologne
- **Samedi 6** : Assemblée Générale SHOL LIGNY, Salle polyvalente
- **Samedi 6** : Assemblée Générale TENNIS, Salle Saint-Martin
- **Mercredi 10** :
Marcheurs du 11 Novembre
- **Jeudi 11** : Commémoration Armistice 1918
- **Samedi 14** : Soirée Parents d'Élèves
- **Samedi 20** : Fête de la Sainte-Barbe
Amicale des Sapeurs Pompiers
- **Dimanche 28** : Marche Orléans Cyclo Touriste

DECEMBRE

- **Jeudi 2** : Ciné Sologne
- **Dimanche 5** : Saint-Nicolas
- **Samedi 12** : Arbre de Noël Ecole
- **Vendredi 31** : Réveillon du CAC



LP. CHAUFFAGE

**INSTALLATION ET ENTRETIEN
GAZ & FIOUL
POMPES A CHALEUR
PLANCHERS CHAUFFANTS,
INSTALLATIONS SOLAIRES.
DEPANNAGE - RAMONAGE**

**vente de chaudières
(devis gratuit)**

**PLOMBERIES - SANITAIRES
SALLES DE BAIN, BALNEOS
ET TOUS HANDICAPS**

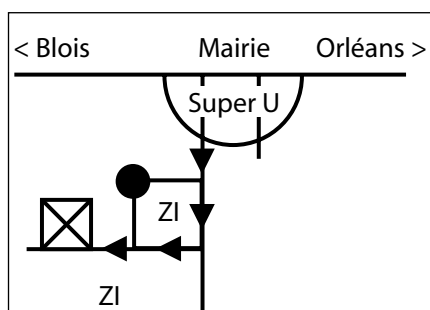
**Tél. 02 38 44 43 13
LIGNY-LE-RIBAULT - BAULE**

COMPTOIR SABBE

Vente permanente à l'usine

du Lundi au Vendredi : 8 h à 12 h / 14 h à 17 h

**SOMMIERS fixes et électriques
MATELAS ressort, mousse et latex**



Zone industrielle - SAINT-LAURENT-DES-EAUX
Tél. 02 54 87 70 14

**Peinture - Vitrierie
Revêtements Sols
et Murs**



Gérald COULON

Route de La Ferté-Saint-Aubin
45370 JOUY-LE-POTIER
Port. 06 07 21 28 24

L'ADRESSE
— Un Conseil Immobilier à vos Côtés —

REINEAU LA FERTE

57 rue du General Leclerc - 45240 La Ferté St-aubin

TEL. 02 38 76 65 18

accueil@ladresse-laferte.fr

**TRANSACTIONS - LOCATIONS
ESTIMATION GRATUITE**



**Jean-François THOMAS
Sébastien MALON**

**VOS CONSULTANTS en IMMOBILIER
à VOTRE SERVICE**

Retrouvez nos affaires sur :
www.ladresse.fr



**TOUT FAIRE
MATÉRIAUX**

GAGNEZ EN SAVOIR-FAIRE

- TOUT CONSTRUIRE • TOUT AMÉNAGER •
- TOUT RÉNOVER •

DEPOMAT

55, rue Basse
45240 LA FERTÉ-SAINT-AUBIN
TÉL. 02 38 76 50 64

**TRAVAUX NEUFS
RENOVATION**



*Agrandissement - Ravalement
Carrelage - Clôture - Garage
Cheminée - Terrasse - Fenêtre PVC*

55, rue Basse
45240 LA FERTÉ-SAINT-AUBIN

TÉL. 02 38 76 50 64
FAX 02 38 64 65 25

CLIMATISATION - FROID - POMPE A CHALEUR - ENERGIE SOLAIRE



Artisan spécialisé en
Géothermie & Aérothermie
(électricité - sanitaire - plomberie)

Vente - installation - maintenance - dépannage
(Devis gratuits) - dépannage brûleur

06 42 20 22 45

couery.eric@aliceadsl.com
www.aclimpac.fr

Un artisan formé chez les compagnons du tour de france à votre service

ACLIMPAC 355 Rue César Finance 45240 LIGNY LE RIBAUT

Plantval S.A.



Contacts

Directeur Général :
Martine Bertrant

Directeur Commercial :
Jean-Charles Bertrant

Responsable production :
David Bertrant

Secrétariat/comptabilité :
Carole Sardon

PRODUITS

Produits leaders : plantes de haies • thuya
Atrovirens • cupressocyparis Leylandii

Autres produits : arbustes à fleurs • conifères de
rocaille

Moulin du Mizotier - 45240 LIGNY-LE-RIBAULT

Tél. 02 38 45 47 05 • Fax 02 38 45 47 06

*** SARL AMBULANCE ***

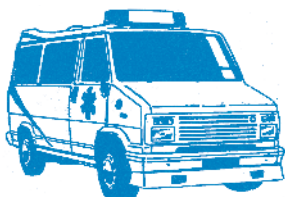
VSL - TAXI DE VILLENY

Tél. 02 54 83 71 00 ou 02 54 98 34 00

TAXIS DE LIGNY-LE-RIBAULT :

Tél. 02 38 45 46 33

Mr. et Mme JOLLY



U R G E N C E S
HOSPITALISATION
CONSULTATION
KINÉSITHÉRAPIE
RADIOTHÉRAPIE
D I A L Y S E S
CONTRÔLE MÉDICAL
24H / 24H

Pompes funèbres Marbrerie

 **CATON Frères**
Une famille au service des familles

Organisation complète d'obsèques

Contrat prévoyance Obsèques

Tous travaux de cimetière

Grand choix d'articles funéraires

Plus de 200

Monuments en stock
sur le Loiret



LA FERTE SAINT AUBIN

36 Rue du Général Leclerc

7j/7  02 38 76 67 67 24h/24

hab:02.45.18



VEOLIA
PROPRETÉ

Agence régionale Val de Loire

ZA les Pierrelets - 45380 Chaingy

Tél. 02 38 46 65 65

Fax. 02 38 46 87 68

CALLU S.A.

route de Saint-Jean
41600 YVOY-LE-MARRON



*Terrassement,
création et
curage d'étang,
aménagement
de propriété*

Dominique Robineau

Portable : 06 03 26 76 15

Bureau : 02 54 88 79 24

Fax 02 54 88 52 67

Marceau à l'écoute

Par mesures d'hygiène et de sécurité, nous vous rappelons qu'il est **INTERDIT** de laisser les déjections canines sur les trottoirs. Les propriétaires sont priés : soit de les ramasser, soit d'obliger leurs chiens à déféquer dans les caniveaux.

◆◆◆ CENTRE DES INITIATIVES LOCALES DE SOLOGNE ◆◆◆

Depuis 1995, une association cantonale à votre service pour vous soutenir dans vos recherches d'emplois :

Curriculum Vitae, lettres de motivation, contacts entre les demandeurs d'emploi et les entreprises du canton et autres, renseignements divers

Vous recherchez un emploi, un stage, un emploi d'été, un contrat de qualification ou d'apprentissage ?

Quels que soient votre profil, votre âge, vos qualifications, prenez contact avec nous. Nous vous aiderons dans vos démarches quotidiennes et nous trouverons peut-être une solution de longue ou de courte durée.

CONTACTEZ-NOUS : C.I.L.S. - Centre des Initiatives Locales de Sologne
45, rue Hippolyte Martin - 45240 LA FERTÉ-SAINT-AUBIN - Tél. 02 38 64 80 40
du lundi au jeudi : de 8h30 à 12h30 et de 13h30 à 17h30
et le vendredi : de 8h30 à 12h30 et de 13h30 à 16h30

Nous vous proposerons un rendez-vous et vous accueillerons rapidement

MESSAGE IMPORTANT A L'ATTENTION DES PERSONNES ÂGÉES

Mesdames, Messieurs,
Soyez très vigilants ! En effet, certaines personnes se disant aide à domicile, aide-soignante, auxiliaire de vie, s'incrument dans les domiciles des personnes âgées et prétendent faire partie d'une association. Elles fonctionnent la plupart du temps par "chèque emploi service" des tarifs exorbitants. Elles ne font pas du tout partie d'une structure reconnue et abusent des personnes aidées. Nous vous recommandons la plus grande prudence.

L'Association d'Aide à Domicile du Canton de La Ferté et l'Association de Soins à Domicile Nord Sologne - 109, rue Joffre - 45240 La Ferté-Saint-Aubin - Tél. 02 38 64 63 67

CENTRE DE PLACEMENT IMMÉDIAT DE LA PROTECTION JUDICIAIRE DE LA JEUNESSE SERVICE ÉDUCATIF JUDICIAIRE RECHERCHE

Familles d'accueil implantées dans le sud et le sud-est de l'agglomération orléanaise et à Orléans pour recevoir des adolescents en difficulté le week-end et aux petites vacances.
38, rue de la Jeunesse - 45650 SAINT-JEAN-LE-BLANC - Tél. 02 38 56 99 90



Agence Sologne Val de Loire
L'IMMOBILIER PRÈS DE VOUS

contact@asvlimmo.fr
www.asvlimmo.fr

**Transactions immobilières de
maisons, terrains, propriétés**

12, rue du Bourg 41220 La Ferté St Cyr
02 54 87 92 16 - 06 13 37 48 17

infos pratiques

- **MAIRIE** 02 38 45 42 01
Ouverture secrétariat tous les jours de 8h30 à 12h
- **TOUTES URGENCES** 02 38 45 42 01
Permanence Maire et Adjointes : sur rendez-vous
Permanence sociale : sur rendez-vous
- **GENDARMERIE** 17
La Ferté-Saint-Aubin 02 38 76 50 47
- **POMPIERS** 18
Mairie 02 38 45 42 01
Bernard Van Hille, Chef de Corps
- **SAMU** 15
- **CENTRE SOCIAL- La Ferté-Saint-Aubin** 02 38 64 61 36
- **AIDE À DOMICILE PERSONNES ÂGÉES**
109, rue du Maréchal Joffre LA FERTE-SAINT-AUBIN
Pour R.D.V. 02 38 64 63 67
- **AIDE À DOMICILE EN MILIEU RURAL**
Association VAL – SOLOGNE 02 38 44 69 63
- **ASSISTANTE SOCIALE**
S'adresser à l'U.T.S. EST Jargeau 02 38 46 85 00
ou Orléans 02 38 22 67 22
- **C.P.A.M. ORLEANS** 36 46
Permanence Centre Social La Ferté
Sur rendez-vous le mercredi matin
- **C.H.R. Orléans La Source - Tous services** 02 38 51 44 44
- **MAISON MÉDICALE**
Dr Saillard 02 38 45 41 07
Dr Loiseau 02 38 45 42 06
- **DENTISTE** 02 38 45 40 87
Dr Arnaud
- **CABINET DES INFIRMIÈRES** 02 38 45 43 76
Mmes Leyet et Cabaret
- **PHARMACIE** 02 38 45 42 38
- **KINÉSITHÉRAPEUTE** 02 38 45 45 11
M. Dorso
- **CENTRE ANTI-POISON** 02 47 66 85 11
Centre Hospitalier Bretonneau - Tours
- **LA POSTE** 02 38 45 41 62
Heures d'ouverture :
mardi au vendredi 9 h à 12 h
samedi 9 h à 12 h
ferme le lundi matin
- **E.D.F.** Clos Mardelle, RN 152, Beaugency
N° Dépannage électricité : 0810.333.045
N° Renseignements clients particuliers : 0810.745.745
- **IMPÔTS** 02 38 25 22 00
Circonscription Orléans Sud, secteur La Ferté-Jargeau
9, avenue John Kennedy - 45074 Orléans Cedex 2
Réception mardi et vendredi de 8h30 à 11h30
- **PERCEPTION** 02 38 76 52 64
30, boulevard Foch - La Ferté-Saint-Aubin
Du lundi au vendredi 8 h 30 à 12 h - 13 h 30 à 16 h
Sauf le MARDI après-midi
- **PRESBYTÈRE** 02 38 45 42 48
- **BIBLIOTHÈQUE**
Dépôt Bibliobus du Loiret - Permanence
le mardi de 16h à 19h et samedi de 10h30 à 12h
- **CANTINE SCOLAIRE** 02 38 45 46 77
Vente des tickets un vendredi sur deux à la cantine
de 16h30 à 17h30 - Prix 3 €
- **GARDERIE PÉRISCOLAIRE** 02 38 45 46 45
Lundi Mardi Jeudi Vendredi
de 7 h à 8 h 40 et de 16 h 30 à 18 h 45
Prix du ticket 2.60 €
Tarif après étude : 0.65 €
Mercredi de 9 h à 18 h
Tarif la journée 20 €
Tarif matin 8.50 €
Tarif matin + repas 11.65 €
- **ÉTUDE SURVEILLÉE : s'adresser à la garderie Périscopolaire** - jusqu'à 18h - Prix 2,75 €
- **HALTE GARDERIE FAMILLE RURALE** 02 38 45 30 59
"LES PETITS FAONS"
tous les mardis salle polyvalente de 9h 15 à 12h 15
de 4 mois à 4 ans
- **RAMASSAGE SCOLAIRE**
Collège La Ferté-Saint-Aubin : départ 8h02
Lycée La Source : départ 7h17
- **TRANSPORT ULYS**
Le Conseil Général a mis en place un service ULYS
du lundi au vendredi - Service régulier
Départ : Ligny 6 h 40
Retour : départ gare routière Orléans 18 h 30
Autres services - pour plus de renseignements
APPELEZ LE 0.800.004.500 Ou www.uly-s-loiret.com
Tarif : 2 euros
- **ORDURES MÉNAGÈRES**
- Ramassage le jeudi, à partir de 12h
- Ramassage des corps creux (bacs couvercle jaune) :
Le jeudi matin très tôt (sortir les bacs le mercredi soir)
ou vendredi matin quand jour férié dans la semaine
- **DÉCHÈTERIE : PRÉ COMMUNAL**
Tous les déchets **SAUF les ordures ménagères**
Ouvert le lundi et le mercredi de 10 h à 12 h et le
Samedi de 9 h à 12 h
Benne à verre - Conteneur à papier

HEUREUX QUI COMMUNIQUE...

...avec la commission communication



> > > WWW.LIGNYLERIBAUT.FR ...

Le site officiel de la commune de Ligny-le-Ribault a été mis en ligne en octobre 2009.

9 mois après sa mise en ligne, la notoriété de notre village dépasse largement les frontières du département, de la France et même de l'Europe, notre village est connu dans le monde entier comme en témoigne la répartition géographique des connexions au site (voir ci-dessous).

Quelques chiffres :

Chaque jour une moyenne de 90 visites sur le site, une moyenne de 720 pages lues, ce qui veut dire quelques 8 pages visitées en moyenne par chaque internaute à chaque connexion.

Et voici dans l'ordre la liste des 10 articles les plus populaires :

- Le Noel russe
- Le village
- Le maire et les élus
- Le village en photos
- Les commerces et entreprises
- L'école
- Les comptes-rendus du conseil municipal
- La collecte des déchets
- Les hébergements
- Le Pré des Saules

Et bientôt les infolettres...

Pour les recevoir automatiquement, inscrivez-vous dès maintenant sur le site, à "info lettre".

La commission communication

Répartition géographique :

