

La Gibelotte

Journal d'infos de Ligny-Le-Ribault // N°60 // décembre 2025



sommaire

L'actu

| | |
|--|----|
| Édito du Maire | 3 |
| CCAS | 4 |
| École et Garderie | 5 |
| Rémi, le transport à la demande | 6 |
| Sainte-Anne 2025 et 2026 | 7 |
| Tête à Tête, Ludovic PRUDHOMME | 8 |
| Les élections, mars 2026 | 9 |
| Les conférences du GRAHS | 10 |
| Retours en images | 11 |
| Syndicat d'Entretien du Bassin du Beuvron - SEBB | 12 |
| Fête de l'arbre | 13 |
| Besoin d'un médecin ? 116 117 | 13 |
| OLD, qu'est-ce donc ? | 14 |
| Informations, cimetière de Ligny-le-Ribault | 15 |

Associations

| | |
|-------------------------|----|
| Ciné Sologne | 16 |
| Bibliothèque municipale | 18 |
| SHOL | 19 |
| CLIC, Relais Entour'age | 20 |
| Sapeurs-pompiers | 21 |
| Écomusée | 22 |
| Fondation du patrimoine | 24 |

Sports & loisirs

| | |
|--|----|
| Théâtre du CADO | 25 |
| USCL | 26 |
| Association Perma'flok • Les écuries de Thierry Moreau | 28 |
| Amicale pétanque | 29 |
| BEL - Bougeons Ensemble à Ligny | 30 |
| Club de gymnastique | 31 |
| Ligny sur Scène | 32 |
| La Tanche Solognote | 33 |

Jeunesse

| | |
|-------|----|
| APEEP | 35 |
|-------|----|

Parole à l'opposition

Pratique

| | |
|------------|----|
| État civil | 37 |
|------------|----|

Directeur de la publication : Anne Gaborit
Illustration & Réalisation : Flamingo - Blois
Impression : ISF Imprimerie - Blois



Ligny-le-Ribault poursuit ses actions en faveur du développement durable et imprime sur papier respectant la gestion durable des forêts



l'édito du maire

Chères Lignoises, chers Lignois,

Vous m'avez accordé votre confiance en m'élisant maire de la commune en 2014, puis en 2020. J'ai exercé cette responsabilité avec dynamisme, sérieux, transparence et sens du devoir.

Être maire est sans doute l'une des fonctions les plus passionnantes, mais aussi l'une des plus exigeantes. Elle impose d'écouter, d'entendre, de décider, d'expliquer, d'agir, de subir parfois, de gérer des dossiers souvent dans un cadre contraint par bien des éléments extérieurs.

Elle demande de faire face lorsque les situations se compliquent, de gérer une équipe municipale, d'être présente en mairie, sur le terrain, en réunions communales ou intercommunales, et autres, d'être toujours les épaules pour porter la voix de la collectivité. Durant ces deux mandats, je me suis efforcée de rester fidèle à des principes simples et essentiels : le respect des personnes, le respect de la commune dans ce qu'elle a de plus identitaire et la recherche constante de l'intérêt général.

Ligny a progressé dans de nombreux domaines, tout en restant fidèle à sa nature et à son caractère. J'y tenais particulièrement.

Bien connaître et préserver l'ADN d'un village comme le nôtre est déterminant pour assurer un développement harmonieux. Beaucoup d'investissements, de projets, de décisions structurantes ont été menés à bien. J'en suis heureuse, même si la mémoire collective n'en mesure pas toujours pleinement l'ampleur (je ne ferai pas la longue liste ici des réalisations depuis 2014) .

Ces années ont également été marquées par des événements exceptionnels : les inondations dites centennales de 2016, la crise sanitaire liée au Covid en 2020, ou encore des périodes où la sécurité intérieure a été fragilisée comme en 2015... Relever quelques défis, visibles ou non, se révèle essentiel dans les épisodes délicats : protéger la population, répondre aux urgences, trouver des solutions à presque tout , rassurer, réparer, investir, remplacer, et continuer à avancer.

Malgré ces épreuves, la commune a poursuivi son chemin avec constance, rigueur et détermination. Le contexte budgétaire a souvent été très contraint et a exigé une gestion particulièrement rigoureuse depuis 2014.

J'ai pris chaque décision avec mesure et responsabilité dans le respect de l'argent public et des habitants, j'ai toujours gardé ce cap, avec une attention constante portée à l'utilité de chaque euro dépensé.

Grace à ces efforts, la situation financière de la commune est confortable aujourd'hui.

En cette fin d'année, Ligny a été destinataire du legs de Madame Pasquier, décédée en janvier dernier. Elle a souhaité faire don de ses biens à Ligny (estimés à plus de 500.000 euros).

Je souhaite saluer avec respect et émotion la mémoire de Madame Pasquier pour ce geste exceptionnel envers notre collectivité.

Cette donation permettra d'aborder l'avenir financier de la commune avec beaucoup plus de sérénité et de facilité, ce dont je me réjouis pour la future équipe municipale qui sera élue en mars.

D'autant qu'une autre donation à la commune est en cours, témoignant là encore d'un attachement rare et d'un esprit généreux.

Ces décisions méritent d'être pleinement mesurées et respectées, elles sont nobles, elles viennent et viendront faciliter largement la vie de notre collectivité et sa capacité à investir. Je souhaite enfin remercier l'ensemble des élus de ces deux mandats, les agents communaux, les commerçants, les artisans, les entrepreneurs, les bénévoles des associations, les partenaires institutionnels et bien-sûr vous toutes et tous, pour votre confiance.

Vous l'aurez compris, je ne solliciterai pas un nouveau mandat de maire. Je continuerai à m'engager pleinement en tant que conseillère départementale de notre canton, fonction que j'occupe depuis 2015 et que je poursuivrai avec passion et énergie.

Je vous souhaite à toutes et à tous de très belles fêtes de fin d'année et une très bonne année 2026.

Je resterai proche et à votre écoute dans le cadre de mes fonctions départementales. Avec mes remerciements les plus sincères.

Anne Gaborit

CCAS

Depuis plusieurs années déjà, nous avons opté pour une distribution de chèques cadeaux pour les bénéficiaires de 70 ans et plus, choix, apparemment très bien accueilli.

Ces derniers ont été distribués et sont utilisables jusqu'au 26/12/2025.

Comme vous le constatez, les achats bénéficient à tous les commerces Lignois, en plus ou moins grande proportion, selon vos besoins ou vos envies !

Mais n'oublions pas non plus nos aînés, de 80 ans et plus, avec notre traditionnel colis festif, distribué le 20 décembre en espérant ravir vos papilles.

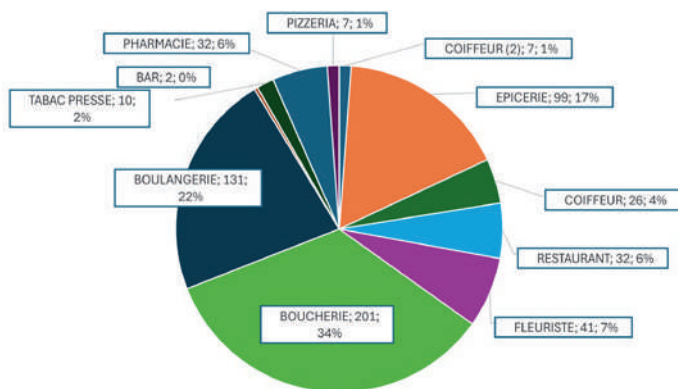
Un colis, différent bien sûr, est également porté dans les EHPAD pour nos anciens Lignois.

Le CCAS et tout le Conseil municipal vous souhaitent de très bonnes fêtes de fin d'année.

Pour le CCAS, Patricia Soulier



Bilan des bons d'achats 2024



Je suis fier d'accompagner les habitants de Ligny-le-Ribault dans leurs projets de vie



Jérémy BARDINE

06-70-96-61-35

jeremy@toile-immo.fr

Toile, Agence Immobilière
 LIGNY LE RIBAUT

École et Garderie

Le changement des fenêtres a été réalisé en juillet !

La rénovation de la grande salle de la garderie (peinture, carrelage et mobilier) a été menée par les Agents de la mairie.

Le portail, coté livraison derrière l'école, a été changé par nos Agents.

L'Allée de l'école a été goudronnée afin de faciliter les livraisons de cantine.

Notre cheffe cuisinière a organisé la semaine du goût en octobre !

Lundi 3 novembre, le "repas Halloween" a été préparé par Céline.

Dominique DRUPT

2^{ème} Adjointe - Commission école

Claire MINIÈRE

4^{ème} Adjointe - Commission travaux



Exposition d'été 2026

Vous êtes artistes, venez faire découvrir vos talents, en exposant vos œuvres à la Maison de la Brique de juillet à août.

Contactez la Mairie au 02 38 45 42 01
ou par courriel mairie@lignyleribault.fr

Dominique DRUPT

2^{ème} Adjointe - Commission école



Le transport à la demande

Le transport à la demande est un système de transport souple et adapté qui donne la possibilité aux habitants de la région Centre-Val de Loire de se déplacer sur réservation, notamment dans les territoires périurbains et ruraux.

Le réseau Car Rémi 45 propose deux fonctionnements de transport à la demande :

Rémi + à la demande vous emmène du point d'arrêt de votre commune vers un arrêt de ligne régulière de votre secteur, afin de vous déplacer librement sur le réseau.

Rémi + à la demande vous emmène de votre domicile vers la commune principale de votre secteur, pour rejoindre des lieux comme les centres commerciaux, marchés, maisons de santé.

Certaines lignes régulières proposent des voyages à la demande, qui sont signalés par une icône sur les fiches horaires.

Pour réserver ou annuler une réservation, contactez le 0806 70 33 33, du lundi au samedi de 6h à 20h00, (service gratuit + prix appel local), la veille avant 17H, ou le vendredi avant 17H pour le lundi. Les horaires de prise en charge et de retour au point d'arrêt de votre commune seront confirmés par la centrale de réservation.

Nous appelons les usagers du service REMI + A LA DEMANDE, à veiller à annuler leur réservation dans les délais et de manière raisonnée, afin de ne pas pénaliser globalement la qualité du service offert.

Tarif : 3.30€
(cartes de réductions applicables)

Soucieuse de toujours mieux répondre au plus grand nombre, la Région organise au plus près les transports du quotidien. En offrant un transport personnalisé et accessible, elle répond, avec la mise en place de transport à la demande sur l'ensemble du territoire régional aux besoins de déplacement des habitants des territoires peu denses.

Les catégories de Données personnelles traitées sont les suivantes :

Nom et prénom, Adresse postale, Adresse électronique, Numéro de téléphone et votre Situation de handicap, le cas échéant (afin d'adapter le transport)

L'ensemble des informations qui vous seront demandées par le centre de relations usagers sont obligatoires. Si elles ne sont pas communiquées, votre inscription ne pourra pas être validée.



DEPUIS 2025

LA ROUE LIBRE

REPARATION ET ELECTRIFICATION DE VELO
sur rendez-vous uniquement, sur le lieu de votre choix et à l'atelier

Vente de vélos et accessoires sur commande

Nouveauté : Location de vélos à partir d'Avril

Tel : 06.87.65.68.94

Tel : 06.87.65.68.94

web : www.larouelibre45.fr

Mail : larouelibre45@gmail.com

Atelier : 80 rue du Prêche 45240 Ligny Le Ribault

SIRET : 95984641600010



FPCED

450 rue Gérard de Fontenay - 45240 Ligny-le-Ribault
06 86 86 47 96 - julien.fougeret@outlook.fr



Fougeret Julien
Plomberie, chauffage, entretien, dépannage
Un professionnel pour vous accompagner

Sainte-Anne

2025 et 2026

Cette année la fête de la Sainte Anne a failli tourner au fiasco à cause d'un élément indépendant de notre volonté : LA PLUIE !!

Heureusement toutes les bonnes volontés, animateurs, promeneurs et bénévoles, ont rassemblée leurs bonnes humeurs et le soleil a pointé le bout de son nez en toute fin de matinée. Le temps que le terrain de pétanque sèche un peu, que les promeneurs sortent de dessous leurs couettes et c'était lancé !

La journée fut agréable pour tous, petits et grands. Bien sûr un peu plus de monde aurait permis à tous de mieux travailler mais dans l'ensemble, les meubles ont été sauvés. Même les courageux/courageuses qui ont gardés leurs stands ont été ravis de leur journée.

C'est sans compter l'ambiance de folie autour de la banda "la Batuc à Roger" qui a ensoleillé notre belle journée.

À ce jour il n'est pas encore dit qu'il y ait

des activités proposées le samedi mais cela peut encore évoluer. Certaines des associations déjà présentes cette année nous concoctent un splendide programme.

N'hésitez pas à vous rapprocher de l'association qui vous emballle le plus pour faire partie de cette belle fête ! Se profile déjà Concours de pétanque, Visite de l'écomusée, Vide grenier, Espace lecture et bien sûr Restauration sur place !

Alors si vous avez des idées n'hésitez pas à nous les transmettre par courriel à fleureau.florence.mairiedeligny@gmail.com

Florence FRANC
Commission communication



À noter dans vos agendas !

→ La prochaine fête de la Sainte Anne aura lieu le week-end du 18 au 19 juillet 2026.



Tête à Tête

Ludovic PRUDHOMME

Bonjour Monsieur Prudhomme ou plutôt "Bonjour Ludovic", car vous préférez que l'on vous appelle par votre prénom, comme cela se passe entre les passionnés de vélo !

Pourquoi avez-vous choisi notre village pour vous installer ?

Nous voulions, avec mon épouse, trouver une maison entre nos deux lieux de travail à savoir Saran et Vineuil dans le Loir et Cher.

Ligny était vraiment l'endroit idéal pour poser nos bagages et nous avons ainsi fait les trajets chacun de notre côté pendant six ans et demi.

Puis, vous avez créé votre entreprise ?...

Oui, après dix ans d'ancienneté dans des boutiques spécialisées de vélos à Vineuil puis à Olivet, j'ai décidé de devenir mon propre "patron". Le 1^{er} aout 2025 j'ai ouvert mon entreprise de réparation de vélos Rue du Prêche à Ligny.

Vous ne pratiquez pas que la réparation de vélos, vous faites beaucoup plus ! Pouvez-vous nous détailler l'ensemble de vos prestations ?

En effet, je me suis aperçu que la demande des habitants et des touristes de passages était plus que cela. A ce jour je propose des prestations plus larges et plus appropriées à leurs attentes.

Voici mes différentes prestations :

- ✓ Réparation à domicile ou à mon atelier
- ✓ Electrification de vélos traditionnels
- ✓ Vente de vélos et VAE neufs
- ✓ Vente d'équipements de cycliste

- ✓ Vente de pièces détachées
- ✓ Location de vélos adultes, d'enfants et de VAE à partir d'avril 2026 ainsi que la location de remorques et de sièges enfants
- ✓ D'avril à octobre je serais disponible les dimanches et jours fériés afin d'assurer les urgences de dépannages pour les promeneurs et les cyclistes.

Nouveauté... Dans un avenir proche je prévois d'organiser pour mes clients et futurs clients des sorties vélos suivis d'un petit goûter à l'arrivée. Cela se déroulera sur inscription, mais je vous en reparlerai le moment venu !!!

Comment peut-on vous contacter ?

Il faut obligatoirement pour prendre rendez-vous, même pour les urgences, proposant des réparations à domicile je ne suis pas systématiquement à l'atelier.

Vous pouvez me joindre de plusieurs façons :

- Par téléphone : 06 87 65 68 94
- Par courriel : larouelibre45@gmail.com
- Sur le site internet : www.larouelibre45.fr
- Via les réseaux sociaux : Facebook, Instagram

Un grand merci Ludovic de nous avoir consacré de votre temps pour répondre à mes questions.

Nous vous souhaitons une belle réussite dans cette nouvelle aventure !

Claire MINIERE
Commission communication



Les élections

mars 2026

Les prochaines élections municipales auront lieu : les Dimanches 15 mars et 22 mars 2026 (Si 2^e tour)

Pour pouvoir voter, vous devez être inscrit sur les listes électorales :

Date limite d'inscription au 6 février 2026

→ Inscription en ligne possible via le téléservice

→ Inscription également possible en mairie

Munissez-vous d'une pièce d'identité, d'un justificatif de domicile de moins de 3 mois et du CERFA n°12669-02 complété et signé.

Voter, c'est faire entendre sa voix : pensez à vérifier votre inscription dès maintenant !




ÉLECTIONS MUNICIPALES

2026

Dimanche 15 et 22 MARS



L'Atelier
Fleuriste

15 rue du Général Leclerc - 45240 LIGNY-LE-RIBAUT - tél 02 38 45 49 18



AMÉNAGEMENT D'ESPACES VERTS

- Clotûre
- Plantation
- Engazonnement

ENTRETIEN DE JARDIN

- Tonte
- Taille
- Abattage

Cédric Montigny
mc.paysages@gmail.com

06 79 10 33 89

Les conférences du GRAHS

Le 12 septembre, devant une cinquantaine de personnes, le GRAHS a présenté une conférence sur les "Les noces d'autrefois de Sologne". Les échanges ont été nombreux sur ce sujet passionnant!

Une conférence où nous avons découvert les mariages d'autrefois et des menus incroyables !
Merci à Chantal POUSSE, Présidente, qui anime ces conférences.

Jean-Marie THEFFO
Commission communication



VOTRE CENTRE FUNÉRAIRE À LA FERTÉ SAINT-AUBIN

ORGANISATION D'OBSÈQUES
CONTRATS PRÉVOYANCE OBSÈQUES
MARBRERIE
TOUS TRAVAUX DE CIMETIÈRE

Depuis 5 générations

3, rue des Glazières
45240 La Ferté Saint-Aubin
02 38 76 67 67



TAXIS JOLLY

02 54 83 71 00



LIGNY-LE-RIBAULT



sarltaxis.villeny@gmail.com

Retours en images



Le 14 juillet



Le 22 août



La Sainte-Barbe



Le 11 novembre

Réunion info Travaux RD 61



Travaux RD 61



Syndicat d'Entretien du Bassin du Beuvron



(SEBB)

Le SEBB a mené de nombreuses opérations bénéfiques aux milieux aquatiques. Citons par exemple des travaux de renaturation opérés sur le Cosson. Ils visaient à créer des banquettes sur 455 m à Thoury et sur 355 m à la Ferté-Saint-Aubin pour restituer une forme plus naturelle à la rivière (sinueuse). Les écoulements ainsi diversifiés, augmentent la variété des habitats et donc des espèces. La renaturation de la morphologie de la rivière permet aussi de restaurer sa fonctionnalité et divers processus comme son autoépuration.

Deux zones humides situées à Bracieux et à Chitenay ont également été restaurées. Pour la zone du complexe sportif du Val du Beuvron à Chitenay par exemple, un ruisseau et une mare ont été réouverts. Une noue a été créée alimentant une zone décaissée (future zone humide) pouvant réceptionner temporairement l'eau des ruisseaux environnant en cas de crue. Un secteur embroussaillé et impraticable a été réouvert à cette occasion, augmentant ainsi le secteur accessible au public et la diversité des milieux à découvrir au sein du complexe sportif. Ces sites seront équipés par la suite de sentiers pédagogiques pour faire découvrir ces milieux sensibles au public.

Nos actions de sensibilisation se sont déroulées au cours de divers événements : Fêtes de l'eau, Saint Barnabé, Comice Scolaire et Agricole, Fête de la Science, etc. D'autres interventions ont été réalisées auprès des générations futures auprès d'élèves de différents niveaux. Le syndicat a également accueilli

4 stagiaires pour faire découvrir les milieux aquatiques, les enjeux associés et les métiers particuliers exercés au SEBB.

De plus, le SEBB a obtenu le Label « Living with Rivers » pour son système de surveillance et d'avertissements des niveaux d'eau implanté sur le bassin du Beuvron et ses initiatives liées au risque inondation.

Par ailleurs, le SEBB a enlevé les arbres tombés dans les rivières avec l'accord et la participation financière des propriétaires riverains. De plus, l'entretien de la Tharonne a été réalisé sur 6.9km dans le cadre la politique interne d'entretien du syndicat.

Nous rappelons que la gestion de la végétation bordant les cours d'eau ou ripisylve est une responsabilité des propriétaires riverains. Ainsi aucune intervention du SEBB ne serait dispenser les propriétaires riverains de leurs devoirs.

Le SEBB a également maintenu sa lutte contre les espèces exotiques envahissantes comme le myriophylle du Brésil ou la grenouille tauréau par exemple.

Nous en profitons pour vous informer du départ en retraite de Monsieur Dominique BEGUIN, technicien de rivières, remplacé aujourd'hui par Monsieur Franck DEFROCOURT.

Pour en savoir plus, rendez-vous sur www.bassin-du-beuvron.com ou contactez Mme Delmotte au 02.54.46.49.67 ou à delmotte@sebb41.fr.



Noue permettant l'alimentation de la zone décaissée qui deviendra une zone humide à Chitenay



Zone décaissée qui deviendra une zone humide à Chitenay



Fête de l'arbre



Le 06 décembre, le JDE (écolier et bénévoles) et la Commune ont replanté deux nouveaux arbres.

Espérons que tout le monde en prenne soin !...

Dominique DRUPT
Commission fleurissement



VOUS ÊTES MALADE ET AVEZ BESOIN D'UN MÉDECIN ?



Étape 1

Contactez votre médecin traitant

la majorité des médecins a des créneaux de soins
non programmés pour leurs patients

Étape 2

Je n'ai pas de médecin traitant ou ce dernier est indisponible

J'appelle le Service d'Accès aux Soins du Loiret



116-117



du lundi au vendredi de 8h à 20h

vous serez mis en relation avec un médecin qui pourra
vous conseiller ou vous orienter vers une consultation si nécessaire



les renouvellements d'ordonnances et certificats médicaux
ne relèvent pas de ce dispositif

**EN CAS D'URGENCE VITALE
COMPOSEZ LE 15**

“OLD”

Qu'est-ce donc ?



➔ Qui doit débroussailler ?

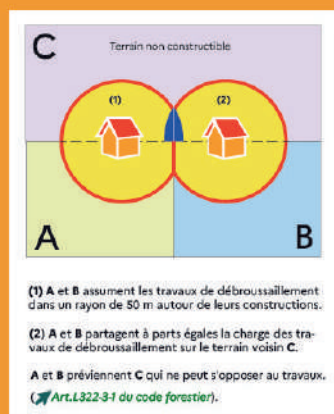
➔ Le débroussaillage est effectué par le **propriétaire** des constructions, terrains ou installations.

Si les travaux de débroussaillage s'étendent sur les fonds voisins, vous devez demander et obtenir au préalable l'autorisation de votre voisin.

En cas de refus ou de non-réponse, l'obligation de débroussaillage sera mise à la charge de ce voisin.

➔ En cas de non-respect de ses obligations

⚠ Vous vous exposez à des sanctions administratives (50€ / m²) et à une contravention pouvant s'élever à 1500€.
En cas de sinistre, votre assureur peut appliquer une franchise supplémentaire d'un montant maximum de 5000€.



➔ Où se renseigner ?

- ➔ Apres de votre **mairie**
- ➔ Apres de la **direction départementale des territoires du Loiret** (Service eau, environnement et forêt) Tél. : 02 38 52 48 62 - ddt-seef@loiret.gouv.fr



www.loiret.gouv.fr

Document élaboré par CCAD - 361 / Modifié le 06/09/2018 - Amélioré le 06/09/2018



Le débroussaillage autour des **constructions** a pour objectifs de **limiter la propagation du feu**, de diminuer son intensité et de faciliter la lutte.



➔ Où débroussailler ?

Le débroussaillage est **obligatoire** :

- ➔ dans un rayon de 50 m autour des constructions ;
- ➔ sur une largeur de 2,50 m de part et d'autres des voies privées d'accès aux constructions ou ouvertes à la circulation motorisée.

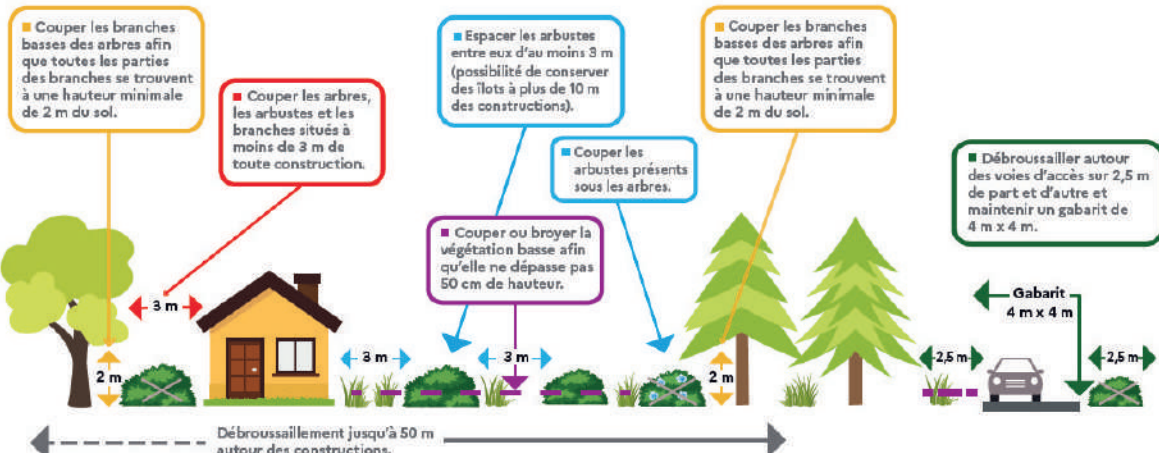


➔ Quand débroussailler ?

- ➔ La coupe des arbres et arbustes est à réaliser de préférence entre le 1^{er} septembre et le 15 mars.
- ➔ Le maintien de la végétation à une hauteur inférieure à 50 cm est à faire toute l'année, autant de fois que nécessaire.

➔ Comment débroussailler ?

Les principales **MESURES** :



Informations

Cimetière de Ligny-le-Ribault

Première constatation de concessions funéraires réputées en état d'abandon le 5 janvier 2026 à 10h00

La reprise des concessions funéraires en état d'abandon est une nécessité pour les municipalités en manque de place dans leur cimetière. Cette procédure est régie par les art. L. 2223-17, L. 2223-18 et R. 2223-12 à R. 2223-23 du CGCT.

Depuis la loi 3DS du 21 février 2022, le délai légal entre les deux procès-verbaux de constatation a été réduit de trois ans à un an.

A noter que pour qu'une concession puisse faire l'objet d'une reprise, elle doit remplir trois critères cumulatifs :

- avoir plus de trente ans d'existence
- la dernière inhumation effectuée remonte à plus de dix ans
- être à l'état d'abandon.

La jurisprudence caractérise l'état d'abandon par des signes extérieurs nuisant au bon ordre et à la décence du cimetière : par exemple, des concessions délabrées et envahies par les ronces, recouvertes d'herbe ou sur lesquelles poussent des arbustes sauvages sont reconnues à l'état d'abandon.

Il sera donc procédé le 05 janvier 2026 à 10h00 à la constatation de l'état d'abandon de plusieurs concessions funéraires.



La liste des concessions concernées est disponible en mairie et sera affichée au cimetière.

À cet effet, le maire de la Commune de Ligny Le Ribault, informe les descendants ou les ayants-droits des personnes désignées dans la liste, et les invite à assister au dit constat ou à s'y faire représenter par un mandataire dûment autorisé.

Jean-Marie THEFFO
Commission cimetière

BOULANGERIE PÂTISSERIE

Jeanne & Jean-Jacques

KIMA

120 rue du G^e de Gaulle - LIGNY-LE-RIBAULT

Tél. 02 38 45 43 94

LE COMPTOIR
— SOLOGNOT —

*Boucherie,
Charcuterie, Traiteur*

VIANDES LOCALES
EPICERIE PRODUITS
SOLOGNOT
REPAS CHASSE
CHARCUTERIES MAISON
TRAITEUR
GIBIER DE SOLOGNE

*97 rue du Général De Gaulle,
45240 - Ligny-Le-Ribault
02.38.45.42.04*

Ciné SOLOGNE

à soufflé ses 40 bougies

Voici comment commençait l'article de juillet 2005 dans la Gibelotte de l'époque :

« CINE SOLOGNE A 20 ANS !

En Septembre 1985, a commencé la belle aventure de CINE SOLOGNE ! En tant que bénévole à Ligny, j'avais des contacts avec l'UCPS (Union pour la Culture Populaire en Sologne). De ces contacts est née une belle amitié, et lorsque l'UCPS a lancé l'idée d'un cinéma itinérant en milieu rural, c'est à dire en quelque sorte « à domicile », à des tarifs très intéressants, j'ai tout de suite été séduite par cette initiative mais j'ignorais que 20 ans plus tard, je serai toujours la représentante de Ciné Sologne à Ligny... »

A titre d'exemple, voici un extrait de notre tableau de fréquentation pour la saison 2004 / 2005 !

| FILMS | MOIS | ADULTES | ENFANTS | TOTAL |
|--|--------------------------|---------|---------|------------|
| LES CHORISTES | OCT 2004 | 80 | 35 | 115 |
| SHREK 2 (2 séances) | NOV 2004 | 27 | 78 | 105 |
| VIPERE AU POING | DEC 2004 | 44 | 23 | 67 |
| UN DIMANCHE DE FIANCAILLES | JANV 2005 | 53 | 17 | 70 |
| LES INDESTRUCTIBLES (2 séances) | FEV 2005 | 48 | 81 | 129 |
| LES SOEURS FACHEES | MARS 2005 | 37 | 13 | 50 |
| LE DERNIER TRAPPEUR | AVRIL 2005 | 35 | 22 | 57 |
| SOIT une moyenne de 65 spectateurs par séance | TOTAL SPECTATEURS | | | 593 |
| SEANCE SCOLAIRE RECREATIVE | | | | |
| GANGS OF REQUINS | DEC 2004 | 11 | 101 | 112 |

En Septembre 2025, CINE SOLOGNE A 2 x 20 ANS = 40 ANS !

Voici le bilan de la saison 2024 / 2025 :

| FILMS | MOIS | ADULTES | ABONNÉS | ENFANTS | TOTAL |
|------------------------------|---------|------------|------------|----------|------------|
| UN P'TIT TRUC EN PLUS | oct-24 | 20 | 22 | 0 | 42 |
| LE ROMAN DE JIM | nov-24 | 8 | 7 | 0 | 15 |
| LE MONDE A L'ENVERS | déc-24 | 20 | 15 | 0 | 35 |
| MONSIEUR AZNAVOUR | janv-25 | 10 | 12 | 0 | 22 |
| LA DIVINE SARAH BERNHARD | févr-25 | 13 | 17 | 0 | 30 |
| JOUER AVEC LE FEU | mars-25 | 2 | 14 | 0 | 16 |
| LA PIE VOLEUSE | avr-25 | 0 | 7 | 0 | 7 |
| LES BODINS PARTENT EN VRILLE | avr-25 | 18 | 15 | 0 | 33 |
| L'ATTACHEMENT | mai-25 | 4 | 12 | 0 | 16 |
| ON IRA | mai-25 | 3 | 11 | 0 | 14 |
| TOTAL SPECTATEURS | | 113 | 155 | 0 | 268 |

SOIT une moyenne de 24 spectateurs par séance

La comparaison parle d'elle-même ! La fréquentation a diminué d'un peu plus de la moitié !

Les films sont pourtant récents, le tarif 50 % moins cher que sur Orléans, nous projetons sur grand écran et la qualité de projection est très bonne. Nous proposons des coussins pour le confort de nos spectateurs : **que faire de plus ?**

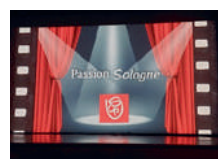
Prix pour une entrée adulte : 6 euros

Prix pour les jeunes de moins de 16 ans : 3,50 €

La carte d'abonnement de 30 € pour 6 entrées ramène celle-ci à 5 euros : elle n'a pas de date de péremption et est valable dans toutes les communes du circuit. La carte n'est pas nominative et vous pouvez acheter plusieurs entrées le même soir, entre membres de la même famille ou entre amis.

Par contre les séances scolaires remportent de plus en plus de succès grâce à l'implication des enseignants que nous remercions chaleureusement car ils contribuent, avec nous, à donner une éducation cinématographique aux jeunes générations.

| FILMS | MOIS | ENFANTS |
|--------------------------------------|---------|------------|
| MICROCOSMOS | nov-24 | 40 |
| MONSIEUR BOUT DE BOIS | déc-24 | 19 |
| LES CINQ LEGENDES | déc-24 | 48 |
| LES TOUROUGES ET TOU-BLEUS | févr-25 | 38 |
| LES TEMPS MODERNES | févr-25 | 26 |
| LA RUEE VERS L'OR | mars-25 | 22 |
| JIBURO (élèves de JOUY LE POTIER) | mars-25 | 46 |
| UN CONTE PEUT EN CACHER UN AUTRE | avr-25 | 63 |
| LE PEUPLE LOUP | avr-25 | 25 |
| TOTAL SPECTATEURS | | 327 |



LES 40 ans de CINE SOLOGNE ont été fêtés avec succès à MARCILLY EN VILLETTE le samedi 08 Novembre, en compagnie des bénévoles de tout le circuit de CINE-SOLOGNE qui compte 17 communes adhérentes (Marcilly-en-Villette, Ligny-le-Ribault, Ardon, La Ferté Beauharnais, St-Laurent Nouan, St-Ay, St-Viatre, Nancay, Nouan-Le-Fuzelier, La Ferté-Imbault, Theillay, Vouzon, Sennely, Vannes-sur-Cosson, Tigy, St-Denis-de-L'Hôtel, Ouvrouer-les-Champs).

Un petit film de 30 mn environ a été réalisé à cette occasion pour retracer l'aventure de CINE SOLOGNE sur ces 40 dernières années.

Des courts métrages proposés et réalisés par des jeunes, ont été proposés en première partie de soirée.

Après un repas avec ambiance musicale consacrée aux musiques de films, un film en noir et blanc composé de plus de 120 extraits de films réalisés par les frères LUMIERE a été projeté et a enchanté la centaine de spectateurs présents.

Pour conclure cette soirée réussie, rendez-vous a été fixé, avec une pointe d'humour, dans ... 20 ans !!!!



Voici les dates à noter dans vos agendas pour le 1^{er} trimestre 2026

- ➔ Jeudi 08 janvier à 20h
- ➔ Jeudi 05 février à 20h
- ➔ Jeudi 05 mars à 20h
- ➔ Jeudi 02 avril à 20h
- ➔ Jeudi 07 mai (à confirmer)

Nous vous souhaitons de bonnes fêtes de fin d'année et une Bonne Année 2026. Rendez-vous le :

Jeudi 08 Janvier, à la Salle Polyvalente, venez pour «T'as pas changé» avec de bonnes résolutions: «Venir plus souvent au CINEMA» si vous souhaitez que celui-ci continue à LIGNY LE RIBAUT !

Les films sont annoncés dans l'Infolettre de la Mairie que nous remercions, ainsi que par voie d'affichage chez les commerçants que nous remercions également.

Bibliothèque municipale

Un espace convivial où chacun peut se sentir à l'aise, les grands comme les petits.

Plus de 5000 ouvrages, dont 1000 de la Bibliothèque Départementale du Loiret, sont régulièrement renouvelés pour répondre aux demandes spécifiques de nos adhérents.

Tous les Automnes, nous vous proposons une belle sélection de la « Rentrée Littéraire ».

Chaque mois, un thème et nos nouveautés sont mis en avant .

Les enfants de tous âges y trouveront également un beau choix : BD, mangas, romans, albums, documentaires, albums à toucher et comptines pour les tout-petits.

L'équipe des bénévoles remercie ses fidèles adhérents qui contribuent à rendre accueillante et chaleureuse cette bibliothèque municipale située tout près de nos commerces.

L'équipe des bénévoles

Adhésion gratuite, emprunts « souples ».



Ouverture

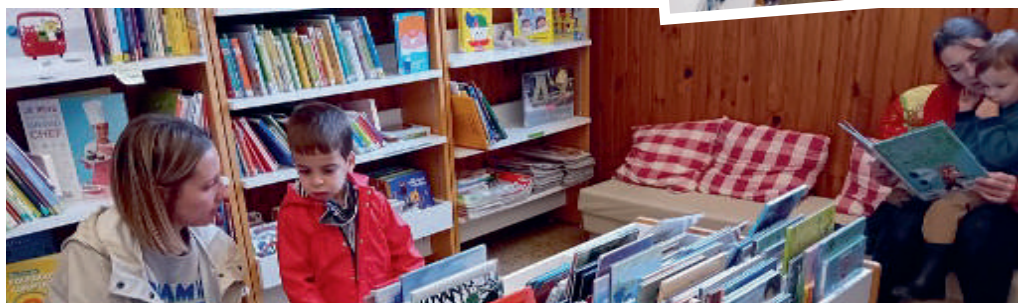
mardi 16h30 - 18h30 et samedi 10h30 - 12h00

L'équipe : Sylvie, Michèle, Christian, Marie-Noëlle, Maryline

bibliothequelignyleribault@gmail.com

Tél.: 02 38 14 50 97

Rue du Général De Gaulle, 45240
(en face de la boulangerie)



FETS FERNANDES

CONSTRUCTION ET ENTRETIEN DES BÂTIMENTS

Tous travaux, rénovations
et agrandissements neufs

544 rue de la Fontaine - 45240 Ligny-le-Ribault

06 15 33 62 13

entreprise-fernandes@hotmail.fr

STEPH DIMINUTIF

coiffeuse à domicile

hommes - femmes - enfants
sur rendez-vous

TÉL. 06 88 49 53 25

Ligny-le-Ribault



Département Fleuri

LE LABEL NATIONAL DE LA QUALITÉ DE VIE

SHOL



Cette année le Loiret a retrouvé sa place parmi les 17 départements distingués par le Conseil National des Villes et Villages fleuris. Le jury national a salué la capacité des habitants à se mobiliser pour un cadre de vie harmonieux et vivant et notre association la SHOL a participé à cette énergie collective portée par le Département et Tourisme Loiret, énergie dont font preuve les communes mais aussi tous les Loirétains particuliers fleurisseurs.

Il était beau, particulièrement au printemps quand il était en fleurs. Il avait été planté il y a quelques années par les enfants du Jardin des écoliers de Ligny-le-Ribault. Il poussait, tranquille avec ses copains arbres fruitiers quand quelqu'un est venu le massacrer avec un de ses amis. **Pourquoi cette violence ?**



Notre RAI 2026 aura lieu samedi 24 janvier à 14 heures à la Maison de la Brique, dégustation d'un dessert suivie d'une causerie sur les bonsaïs d'Alain Picard.

06 17 05 18 35

shlr45240@gmail.com



CLIC



Relais Entour'age

Il devient parfois difficile pour une personne âgée de rester à domicile : le ménage, les courses, la confection des repas, la toilette..., tous ces gestes de la vie quotidienne peuvent parfois être difficile à assurer.

Toutefois, il existe de nombreux services qui facilitent le maintien à domicile : aides ménagères, service de soins, portage de repas, téléassistance, amélioration de l'habitat etc...

Pour répondre à ces problématiques vous pouvez contacter le CLIC qui est un service GRATUIT pour les personnes âgées de PLUS DE 60 ANS et leur entourage. Il a pour objectif: d'informer, d'orienter et d'évaluer les situations

dans le but de répondre aux différents besoins.

Le CLIC est également à l'initiative d'actions de prévention, sous forme d'ateliers, de conférence avec divers thèmes tels que : l'accès aux droits, la santé, l'alimentation, la sécurité routière, le bien-être...

Il intervient sur les cantons de Beaugency/ Cléry-St-André et La Ferté St Aubin.

Vous pouvez nous joindre au:

02.38.44.90.20

ou par courriel à l'adresse suivante:
relais.entourage@gmail.com

CENTRE LOCAL D'INFORMATION ET DE COORDINATION



Le CLIC vous écoute, vous informe et vous aide sur :

- Le maintien à domicile et les structures d'hébergements. Les aides et soins à domicile, auxiliaire de vie, portage de repas, téléassistance, aménagement du lieu de vie...

Il met en place :

- Des actions collectives, de prévention ou d'information alimentation, chutes, sécurité routière, maladies liées à l'âge...

Nous venons au plus proche de chez vous

A PARTIR DE 60 ANS

SERVICE GRATUIT

COMMUNES D'INTERVENTION

Ardon, Baule, Beaugency,
Cléry-Saint-André, Cravant,
Dry, Jouy-le-Potier,
La Ferté- Saint-Aubin, Lailly en
Val, Ligny-le-Ribault, Marcilly
en Villette, Mareau-aux-près,
Menestreau en Villette, Messas,
Mezières-lez-Cléry, Tavers,
Villorceau, Sennely

PERMANENCE

1er mardi du mois
de 09h30 à 11h30

A LA MAIRIE DE LIGNY LE RIBAUT
**uniquement
sur rendez-vous**

Ouvert aux habitants
de la Ligny-Le-Ribault,
de Jouy le Potier et d'Ardon



CLIC RELAIS ENTOUR'AGE
59 Avenue de Vendôme - 45190 BEAUGENCY
02.38.44.90.20 / relais.entourage@gmail.com



Sapeurs-pompiers de Ligny-le-Ribault

Actuellement, le Centre d'Incendie de Secours de Ligny le Ribault se compose de :

- 1 Officier de chef de Centre
- 3 Sous-Officiers
- 11 Hommes de rang
- 1 Officier Santé infirmier

Bienvenue à nos 2 nouvelles recrues :

- LORILLON Océane
- CARON Maxime

VOUS AVEZ 16 ANS ET +,
Vous avez envie de vous investir pour votre village, informez-vous et rejoignez la famille des Sapeurs-Pompiers de Ligny-le-Ribault.

« courage et dévouement »
OSEZ L'ACTION
 et devenez
sapeur-pompier volontaire



Pour plus de renseignements, rendez-vous sur www.sdis45.fr ou contactez :

ADC Bernard van HILLE
 Chef du centre d'incendie et de Secours de Ligny le Ribault **Tel: 06 89 72 84 59**

ADC Eric VIGINIER
 Adjoint au chef de centre **Tel: 06 73 10 31 16**

le Loiret
 Sapeurs-Pompiers

**LE CIS A ÉTÉ
 SOLLICITÉ 132 FOIS
 EN 2025**
 (dont 83 interventions pour l'infirmier Marc Vallicionni)



Si vous aussi vous souhaitez vous engager au service et à l'aide de la population, vous pouvez contacter le chef de centre (Bernard van HILLE) ou son adjoint (Eric VIGINIER) qui pourront vous donner tous les renseignements et informations nécessaires.

Nous tenons tout particulièrement à remercier les Lignois pour leurs accueils lors de la tournée de nos calendriers de pompiers.

L'Amicale des Sapeurs-Pompiers vous souhaite de bonnes fêtes et tous leurs meilleurs vœux pour l'année 2026.



Écomusée

Patrimoine



L'été 2025 a été fructueux en terme de visiteurs et a même battu un record puisque l'ÉCOMUSÉE a accueilli, un groupe de 77 cyclistes, le 08 Août, dans le cadre de la semaine internationale du Cyclotourisme. Compte-tenu de la taille de notre ÉCOMUSÉE, le challenge était d'importance et a été parfaitement réussi, grâce à une organisation minutée, comme l'a confirmé Marie-Claude PETIT, Responsable de cet événement au niveau du Loiret (secteur de La Ferté St-Aubin).



Une partie du peloton, lors de leur arrivée à l'Écomusée

VOICI LES FAITS MARQUANTS DEPUIS NOTRE RÉOUVERTURE :

08 MARS

Taille et nettoyage de printemps dans le jardin de l'Ecomusée avec l'aide précieuse de nos amis de la SHOL.

13 MAI et 05 JUIN

Éveil au patrimoine de Ligny avec la classe de CM1/CM2, à l'initiative de M^{me} CHEVALLIER, leur professeure.

Après la visite guidée de notre Écomusée le 13 Mai (cf. Gibelotte n°59), une visite guidée de notre village a été faite avec les écoliers le 05 juin pour découvrir et chercher les traces du passé, et comparer Ligny autrefois et Ligny aujourd'hui, sous la houlette de Marie-Noëlle Boisbourdin.

20 JUILLET - SAINTE-ANNE

Malgré un temps très pluvieux et de ce fait un vide-grenier "vide", des fidèles de la SAINTE-ANNE sont venus à LIGNY et nous avons reçu une cinquantaine de visiteurs, venus se mettre à l'abri et profiter des visites guidées non-stop de notre Écomusée.

07 SEPTEMBRE

Nous avons participé à BERDIGNE BERDOGNE, manifestation de qualité organisée chaque année par l'UCPS (Union pour la Culture Populaire en Sologne) dans des villages solognots. Cette année, la fête avait lieu à Vouzon et ce fut un succès, comme d'habitude.

Les métiers d'autrefois (cordier, dentelière, fileuse de laine, etc...), les attelages y sont mis à l'honneur.

A chacune de nos participations, nous faisons connaître notre Écomusée et nos rencontres sont enrichissantes.

NUIT DU CERF SAMEDI 27 SEPTEMBRE

Après un diaporama sur la vie du Cerf, présenté à la Maison de la Brique, nous sommes allés découvrir l'environnement du Cerf en forêt et sommes revenus grignoter une petite collation, avant de repartir en forêt à la nuit pour une écoute du brame différente. La météo a été clémente avec nous ce soir-là, ce qui n'a pas été le cas avec nos petites Nuits du Cerf.

PROJET BALAITERIE

Enfin ce projet se concrétise : les premiers plots ont été posés en octobre et l'ossature en bois qui accueillera nos machines à balais va être installée prochainement, grâce au soutien de la Mairie et des employés communaux.



HOMMAGE À VÉRONIQUE THOMERET

Nous avons eu l'immense peine de perdre notre amie et Trésorière Véronique, à l'âge de 62 ans, des suites d'une récurrence de cancer.

Son décès nous a tous beaucoup affectés et nous rendons tous hommage à Véro, pour ses années de dévouement consacrées à l'Écomusée, et ses compétences dans la gestion de nos comptes.

Nous présentons nos condoléances à Philippe, son mari et Co-Président de l'ÉCOMUSÉE, à sa sœur Marie-Noëlle qui se dévoue également beaucoup pour l'ÉCOMUSÉE, ainsi qu'à leurs proches.



NOTRE PROCHAINE ASSEMBLEE GENERALE

aura lieu le vendredi 27 Février 2026 à la MAISON DE LA BRIQUE à 18h et est ouverte à TOUS !

Notre Écomusée, situé derrière l'Eglise, retrace NOTRE PATRIMOINE LOCAL (sabotier, tonnelier, chasse, braconnage, locature de ferme, coin Ecole, coin Ferme, coiffes, faïence de Michel Bidault, le miel et les pains de sucre, le mécanisme de l'horloge de l'Eglise qui a fonctionné plus d'un siècle, la cloche de notre gare qui a existé de 1905 à 1935, un coin lavandière et un petit espace dédié aux machines à balais, etc...).

Nous sommes trop peu nombreux à faire fonctionner cet Écomusée : nous manquons de bras et de bénévoles pour nous seconder, même si ce n'est que ponctuellement. N'hésitez pas à venir à notre Assemblée ou à prendre contact avec nous ! Nous avons besoin de vous !

Sans votre implication, notre Écomusée sera malheureusement amené à disparaître.

Fondation du patrimoine

FONDATION

DU
PATRIMOINE

Organisme à but non lucratif, reconnu d'utilité publique, la Fondation du patrimoine est le premier acteur de la générosité en faveur du patrimoine.

Sa priorité est la sauvegarde du patrimoine local, non protégé et en péril, dans toute sa diversité.

La Délégation Centre-Val de Loire est riche de ses 6 départements aux patrimoines d'une grande diversité. Ses 3 salariés et ses 65 bénévoles œuvrent au quotidien pour identifier et préserver le patrimoine bâti et naturel, des petites chapelles aux bâtiments industriels, d'une simple maison de village aux châteaux en passant par les moulins et les lavoirs...



Zoom sur le label : un outil financier

Le label de la Fondation du patrimoine peut être accordé aux propriétaires privés pour aider à financer les travaux de restauration. Il reconnaît :

- l'intérêt patrimonial d'un immeuble bâti ou non-bâti (parcs et jardins), non protégé au titre des monuments historiques, et situé dans certaines zones.
- la qualité d'un programme de travaux (validé par l'architecte des bâtiments de France).



Octroi d'une aide de la Fondation de 2 % des travaux



Avantage fiscal avec une déduction de 50 % minimum du montant des travaux du revenu imposable



Mobilisation de mécénat sous conditions, appel aux dons de particuliers et entreprises



Tout dossier devra être validé avant le début des travaux

Votre contact :

joel.courtin@fondation-patrimoine.org

Retrouvez-nous sur : www.fondation-patrimoine.org



Théâtre du CADO

Le théâtre d'Orléans abrite dans ses murs plusieurs labels : la Scène Nationale d'Orléans, le CDNO, le CCNO, l'Orchestre Symphonique d'Orléans et...

le CADO (Centre National de Création d'Orléans - Loiret)

Dans le cadre d'une action départementale, le CADO a la particularité de proposer, entre autres, un abonnement par saison de trois spectacles avec transport par autocar. Pour Ligny, les trois soirées se déroulent le samedi avec un départ de l'autocar à 18h50. Les dates de ces samedis sont déterminées avant la date d'inscription.

En 2025, le prix de l'abonnement pour trois spectacles avec transport était de :

- 36€ pour les moins de 30 ans, les personnes en situation de handicap, les demandeurs d'emploi et les minimas sociaux
- 90€ pour les seniors de + de 65 ans
- 99€ pour les autres

Pour vous donner une idée de la programmation dirigée par Christophe Lidon, nous allons cette année avoir le plaisir de voir Madame Fanny Ardant dans *La Blessure et la Soif*. Le site Internet www.cado-orleans.fr vous donnera quant à lui une information complète des autres spectacles et rencontres proposées par le CADO.

Les inscriptions se font chaque année au mois de mai. Cependant il est possible, dans la limite des places disponibles, d'avoir accès à un spectacle de la saison en cours en vous rapprochant de votre déléguée.

Actuellement, 69 correspondants sont délégués du CADO dans tout le département. Pour Ligny, votre correspondante est Isabelle Fossard.

Vous pouvez la contacter pour toute information complémentaire en appelant le **06 52 48 68 19** ou en écrivant à isabelle_fossard@yahoo.fr



USCL

UNION SPORTIVE ET CULTURELLE DE LIGNY-LE-RIBAULT

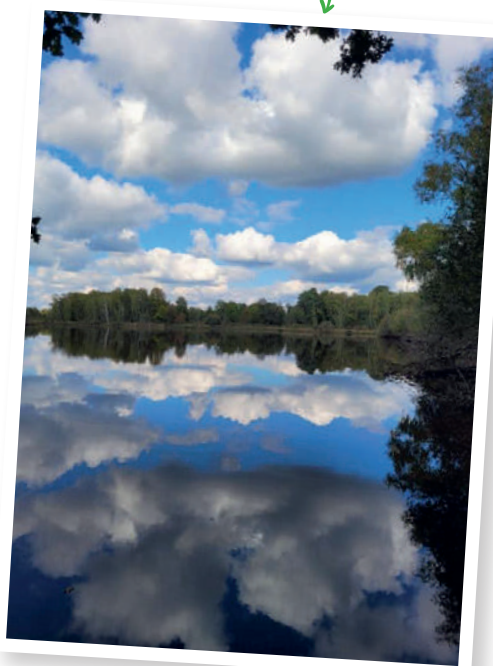


L'association a repris début septembre ses activités « classiques » (Marche, Pilates, Natha Yoga, Couture, Cinéma)

Marche

Il y a désormais une trentaine de marcheurs répartis sur les 3 jours de marche :

- lundi 13h40 à 16h
- vendredi de 14h à 15h30
- samedi de 9h30 à 12h.



Pilates

26 personnes inscrites - le lundi de 19h à 20h et le mardi de 14h à 15h

Natha Yoga

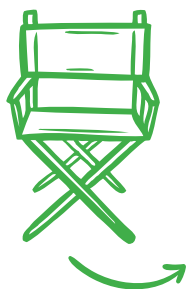
Un seul cours le mardi de 18h45 à 19h45 qui accueille 16 personnes (hommes / femmes).

Couture

Ce petit groupe de 8 participantes a repris ses activités le samedi matin de 10h à 12h.

Ciné Sologne

CINE SOLOGNE LIGNY vous propose le 1^{er} jeudi du mois, d'octobre à avril, à la Salle Polyvalente de Ligny, un film récent (parfois encore à l'affiche sur Orléans) à 20h.



CINE SOLOGNE LIGNY est à la recherche d'un projectionniste bénévole que nous pouvons former.

Nous avons besoin de quelqu'un le premier jeudi du mois, d'octobre à avril.

Si cela vous intéresse, merci de prendre contact avec Béatrice CABOURG au 06.87.14.03.82.

SAINTE-ANNE

Une quarantaine de marcheurs est venue participer le samedi matin. Compte-tenu du travail que demande l'organisation, l'USCL n'envisage pas de proposer de nouvelles marches lors de la fête du village en 2026.

MARCHES DU CERF

Marche matinale du 27 septembre :

12 personnes ont participé avec grand plaisir à cette marche découverte nature, à l'écoute du brame, en compagnie de notre guide Sylvain Devillard

Marche nocturne du 03 octobre :

celle-ci a dû malheureusement être annulée, en raison de la météo.

Nous avons pour projet d'organiser deux marches nocturnes l'an prochain et croisons les doigts pour que le temps soit clément.



ASSEMBLÉE GÉNÉRALE

Elle s'est tenue le 27 Juin 2025 et a été suivie d'un repas partagé apprécié par les adhérents.

REMERCIEMENTS PARTICULIERS à :

La MAIRIE pour sa subvention et la mise à disposition gratuite des salles, aux employés communaux, à **TOUS** les bénévoles dans les différentes activités, à nos animatrices, à l'Ecomusée pour le prêt du rétro-projecteur, etc..

Pour tout renseignement, n'hésitez pas à prendre contact avec Chantal Fougeret :
06.07.86.40.64 ou chantalfougeret@orange.fr

Toute l'équipe de l'USCL,
vous souhaite de
Bonnes fêtes de fin
d'année et
une Bonne Année 2026.

Le Bureau



Association PERMA'FOLK

Association
Perma'Folk



Pour sa deuxième année, l'association regroupe 25 adhérents réunis autour des danses ou des plantes sauvages.

Les ateliers

Toujours 2 jeudis par mois à la salle polyvalente de 20h à 21h30, où se retrouvent 17 danseurs pour voyager dans toute la France à travers les danses : Bretagne, Vendée, Poitou, Berry, Béarn, Basques et Quercy. Danseurs confirmés ou débutants, n'hésitez pas à venir à nos prochains ateliers.

Les balades

Nous avons organisé deux balades plantes sauvages avec Audrey, diplômée de l'école des plantes de Paris ayant réunis au total 10 personnes.

Venez découvrir les plantes comestibles et médicinales lors de nos prochaines balades prévues au printemps. (info à suivre sur la newsletter ou permafalk.ligny@gmail.com)

Enfin, notre association organise un bal folk le samedi 6 juin 2026 à la salle polyvalente ! Venez profiter d'une initiation suivie du bal avec 2 groupes folk pour de la musique live.

Renseignements :

permafalk.ligny@gmail.com ou par sms 06 77 84 34 94



Les écuries de Thierry Moreau

Les Ecuries Thierry Moreau continuent leur chemin avec une bien belle ambiance, de bons résultats en compétition (autant sur place qu'à l'extérieur), de belles compétitions organisées au club et avec le nouvel accès aux chemins de promenades.

Des chevaux et des cavaliers en pleine forme ! Le Poney-club n'existe plus ! Le Centre équestre donne des cours particuliers et l'écurie de propriétaire se porte bien. De nombreuses compétitions prévues pour l'année 2026, avec à nouveau un concours de dressage le 12 avril et la finale départementale de saut d'obstacle le 7 juin.

L'accueil des chevaux et poneys pour les championnats de juillet est évidemment possible.

N'hésitez pas à nous appeler si vous avez un gîte !

Pour tous renseignements **06 98 01 56 64**

L'accès aux compétitions est toujours gratuit !

Thierry Moreau



Amicale pétanque

JUILLET

Rencontre avec l'Amicale Pétanque ARDON, le 5 juillet nos adhérents se sont déplacés pour affronter les joueurs d'Ardon, très bon moment et très bon accueil. Merci à eux pour l'organisation.

Ste Anne

Malgré un début de Ste Anne pluvieuse, notre concours prévu sur la journée a pu finalement commencer en début d'après-midi avec 24 équipes. Les gagnants Jean-Michel et Jean-Claude sont repartis enchantés de la journée et nous n'avons eu que des retours positifs sur l'organisation ainsi que le repas. Un grand merci à nos bénévoles qui ont assurés, la buvette, la restauration, la vente de myrtilles et les inscriptions, ils jouent un rôle primordial dans le succès de ses journées concours et nous en sommes très reconnaissants, nous remercions également la municipalité pour le prêt de la salle polyvalente et du parking pour réaliser cette activité.

Comme l'année passée, nous avons fait un don à l'Association de Parents d'élèves de Ligny de 150,00€.

SEPTEMBRE

Rencontre avec l'Amicale Pétanque St Jean de Blanc :

Toujours un moment festif avec un repas partagé suivi d'une rencontre amicale entre nos joueurs et ceux de St Jean le Blanc, une trentaine de personnes se sont affrontées joyeusement, un très bon moment de convivialité apprécié par tous. La prochaine rencontre aura lieu à St Jean Le Blanc en 2026.

Notre terrain a été remblayé en calcaire, nous remercions vivement la Municipalité et les employés communaux pour cette action et nous félicitons et remercions nos adhérents (Claude, Joël, Didier, Patrick, Michel, Jacky, Jean Paul, Jack, Francis) qui ont « étalé, tassé, ratissé, arrosé » le terrain pour qu'il soit praticable, merci à M^{me} le Maire de nous avoir autorisé à utiliser le parking de la déchèterie pour nos rencontres pendant ces travaux.

Nos prochaines dates :

Assemblée Générale : 17 janvier 2026 à la Maison de la Brique

Concours de pétanque : 25 avril 2026 parking salle Polyvalente

Concours de pétanque Ste Anne : 18 juillet 2026 salle polyvalente

Nous vous donnons rendez-vous, si cela vous tente, tous les mercredis et samedis à partir de 14h00 sur notre terrain à côté du stade de foot.

Cotisation annuelle : 15€

Nous vous souhaitons de belles fêtes de fin d'année.

Contacts :

Co-présidents : Didier BINIER : 06 81 60 65 44 et Patrick DAVAINÉ : 06 86 68 12 16

email : amicalepetanqueligny@orange.fr



BEL



Bougeons Ensemble à Ligny

Bougeons Ensemble à Ligny : Fitness & Yoga pour tous !

Depuis début septembre, Bougeons Ensemble à Ligny vous accueille chaque mercredi soir à la salle polyvalente (hors vacances scolaires) pour des cours de Fitness et Yoga, dans une ambiance conviviale et dynamique, animés par notre professeur Eugénie SIMON.

Envie de bouger autrement ?

Les cours de Fitness pour adultes (dès 16 ans) vous proposent Cardio Training, Tabata, de l'Air boxing pour varier les plaisirs et prendre soin de votre forme !

En octobre, à l'occasion d'Octobre Rose, nous avons ouvert nos cours à toutes les personnes non adhérentes, avec une participation reversée intégralement à la Ligue contre le cancer, comme chaque année.

Vous souhaitez essayer un cours – ou les deux ?

C'est possible à tout moment : les inscriptions restent ouvertes toute l'année !

PLANNING DES COURS DU MERCREDI

Horaires des cours Adultes
(à partir de 16 ans) :

**Fitness/Renfo musculaire de 19h30
à 20h30**

Yoga de 20h30 à 21h30

COMPOSITION DU BUREAU

Présidente

M^{me} OSZWALD Karine - 06 83 86 21 10

Présidente adjointe

M^{me} FERREIRA Stéphanie

Trésorière

M^{me} PEANT Sophie

Professeur

M^{me} SIMON Eugénie



Club de Gymnastique



Le Club a fait sa rentrée dès le 1^{er} septembre car nos adhérents avaient hâte de se retrouver pour passer un bon moment sportif avec nos animatrices. Elles nous proposent un programme complet pour renforcer tous nos groupes musculaires en sollicitant notamment le dos, les fessiers, les abdos, les jambes et les bras. Nous gagnons en tonicité, en force et en souplesse, et retrouvons une meilleure posture.

Notre nombre d'adhérents augmente chaque année : l'année dernière nous sommes passés de 40 à 44 adhérents et nous avons encore de nouveaux inscrits cette année, ce qui démontre le succès des cours proposés.

Venez bénéficier des bienfaits du sport selon les modalités ci-dessous :

- Deux cours d'1 heure chaque semaine à la salle de sport à côté du stade

Inscription possible pour 1 cour ou 2 cours par semaine

Lundi à 18h45 avec Nathalie
Jeudi à 9h45 avec Mélanie

- Possibilité de 2 cours d'essai gratuits

Inscription en cours d'année possible, avec tarif au prorata des mois restants. Nos adhérents aiment aussi la convivialité et les moments de partage.

Rejoignez-nous !

Pour tous renseignements :
Frédérique AYRAULT, présidente
contact : clubgymligny@gmail.com
Tél. : 06 31 98 60 28



**Sarl Bruno
RICHARD**

**Alarme - Automatismes
Interphone - Vidéo**

Installation - Dépannage - Maintenance

115, rue César Finance
45240 Ligny-le-Ribault
Tél. et fax : 02 38 45 43 00
Port. 06 86 58 24 48

COIFFURE À DOMICILE



CARO'COIFF

0616712856

Ligny sur Scène



La saison 2025-2026 a démarré fort pour l'association Ligny sur Scène ; nous sommes a priori victimes de notre bonne humeur ! Cette année nous battons le record ! 10 adultes sont inscrits (pour jouer et/ou travailler sur la préparation du spectacle)

Les enfants sont au nombre de 16. Malheureusement nous avons dû en refuser. Les encadrants ont choisi de diviser le groupe car le plus jeune a 7 ans et demi et le plus âgé presque 16 ans. Cela nécessite aussi la présence de deux adultes supplémentaires pour l'animation des séances Ils ont sont dorénavant 4 chaque mardi. Merci à eux pour cet investissement !

Nous remercions aussi la municipalité pour la mise à disposition de deux lieux distincts chaque mardi soir afin de faire des séances efficaces pour chacun des deux groupes.

Le programme se dessine et chacun met sa pierre à l'édifice, les personnages sont visualisés, personnalisés, les textes sont réécrits, modifiés

Etant donné la disparité tant en âge qu'en expérience théâtrale nous réfléchissons encore à la forme que prendra le spectacle de fin de saison afin de donner la chance et la joie à chacun de mettre en valeur son travail de l'année.

Notre représentation annuelle aura lieu le 30/05/2026 et 31/05/2026.

Le bureau a un peu changé et nous tenons à saluer tout particulièrement nos « anciens » :

- notre trésorière Jocelyne qui a passé le flambeau cette année et qui fait toujours, pour notre grande joie, partie de la troupe Sa sagesse et son humour n'ont pas d'égal.
- Jacques qui fût président jusqu'en 2023, qui continue avec nous le théâtre sans oublier de nous faire rire avec ses blagues et ses jeux de mots

Rendez-vous le 30 et 31 mai avec grand plaisir.

Merci de votre soutien.

Contact :

la Présidente Magali GOUGIS : 06 03 03 90 51

Les répétitions ont lieu le mardi de 19h00 à 20h00 pour les enfants et de 20h15 à 21h45 pour les adultes.



La Tanche Solognote



À NOTER DANS VOS AGENDAS...

LE RETOUR DE LA POTÉE !

- Réservez vos repas au plus vite !
- En juin, La Tanche Solognote organisera une Fête de la musique !



La traditionnelle potée revient le *7 mars 2026* à **Ligny le Ribault**

Dansante
et Animée

Adulte 28€
Enfant - de 12 ans 12€

Boissons non comprises

Réservation avant le **21 février**

06 37 53 22 94 Jean-Yves

06 23 53 97 49 Thierry

06 24 22 50 11 Philippe

source: <https://pixabay.com>

Pharmacie DUDAL

400, rue du Général Leclerc
45240 Ligny-Le-Ribault

| | |
|--------------------|------------|
| Lundi - Vendredi : | |
| 9h-12h | 14h-19h |
| Samedi : | Dimanche : |
| 9h-12h | Fermé |

Tel. 02.38.45.42.38
fax. 09 70 32 19 42

pharmacie.dudal@orange.fr



SARL Garage
ADAM

RÉPARATEUR AGRÉÉ - AGENT COMMERCIAL

91, rue G. de Fontenay

45240 LIGNY-LE-RIBAUT

Tél. 02 38.45.42.09 - Fax. 02 38 45 46 14

garage.adam@orange.fr

Vente de véhicules neufs et occasions Toutes marques
tourisme et utilitaire - Chrono service - Réparations
toutes marques - Tôlerie peinture - Dépannage

TRANSPORTS FRANCHET

TRANSPORTS TOUTES DISTANCES

Service régulier
« bassin Marennes-Oléron →→
→→ M.I.N. Rungis »



franchet.trs@gmail.com

"La Détourne" - 45240 Ligny-le-Ribault
Tél. 02 38 45 42 32 - Tél. 02 38 45 45 30



Mardi au vendredi de 9h à 18h30
Samedi de 9h à 17h

7 clos des Muids
45240 Ligny le Ribault

02 38 45 40 34

MATELAS,
SOMMIERS
TOUTE L'ANNÉE
À PRIX
FABRICANT !

C'est ça être
fabricant
français engagé.

COMPTOIR
DES LITS

COMPTOIRDES LITS.FR
20 RUE DE LA NOUE BIDET
41220 SAINT-LAURENT NOUAN

M-TaRéno

Ligny Le Ribault

Portes d'entrée, fenêtres, volets,
stores, portes de garage, portails,
maçonnerie, isolation, salle de
bains, peinture ...

06 77 27 37 84

m-tareno@gmx.fr

Magali MILHET-TABAR



Travaux réalisés par des
artisans qualifiés et locaux.

De nouvelles aventures pour l'APEEP



Un grand merci à tous et à toutes pour vos présences lors de nos événements passés qui ont permis de participer financièrement aux sorties scolaires de nos enfants.

Notre association de parents d'élèves se renouvelle avec un nouveau bureau élu lors de notre réunion de rentrée le mardi 16 septembre :

- Président : Yannick CABELGUENNE
- Vice-président : Aurélien BOUCHER
- Secrétaire : Marie LONGUEPEE
- Secrétaire adjointe : Maude RENGEARD
- Trésorière : Juliette RIVIERE
- Trésorier adjoint : Romain GRZEGORCZYK

Comme l'an dernier nous allons organiser de nouvelles manifestations tout au long

de l'année dans notre beau village.

Nous avons commencé par un après-midi Jeux de société le dimanche 30 novembre à la salle polyvalente; ou nous avons passé un agréable moment.

Nous tenons à remercier tous les bénévoles ainsi que l'équipe enseignante et la mairie de nous suivre et nous soutenir dans nos projets afin de faire bénéficier aux enfants tous les bénéfices récoltés pour proposer des sorties scolaires et du matériel scolaire.

Parents et grands-parents rejoignez-nous dans cette belle aventure !

N'hésitez pas à nous contacter !

AGENDA DES ÉVÉNEMENTS

2025-2026



DIMANCHE
30
NOVEMBRE



Salle des Fêtes

Jeux de Société

Venez profiter d'un après-midi en famille et découvrir de nouveaux jeux pour petits et grands.

Objet personnalisé



SAMEDI
13
DECEMBRE



Salle des fêtes

Marché de Noël

Découvrez les créations locales : bijoux, poteries, vêtements faits main. Une occasion unique de soutenir les artisans de la région.

SAMEDI
07
FEVRIER

Salle des Fêtes / Pré de commune

Carnaval

Venez déambuler costumés dans nos rues pour le plus grand plaisir des petits et des grands.



Chocolat de Pâques

Vente sur commande

DIMANCHE
07
JUN

Parking Allée du pré de Commune

Vide Grenier

Venez vider vos placards et greniers après votre ménage de printemps !



SAMEDI
27
JUN



Salle des Fêtes / Cour de l'école

Fête de l'école

L'événement tant attendu par tous les enfants pour clôturer l'année scolaire.

AB Station de lavage



**VL - Utilitaires
Camping car**

45370 - JOUY-LE-POTIER

02 38 45 42 09

ALERTE GUÊPES



**DESTRUCTION DE NIDS
GUÊPES ET FRELONS**
(EUROPÉENS ET ASIATIQUES)
interventions départements 41 & 45

Denis BEAUDENIT
06 22 30 67 75

siret 53416640000018

Parole à l'opposition

Madame le Maire a annoncé qu'elle ne sollicitera pas un nouveau mandat. Son engagement de plus de douze années peut être salué. Toutefois, les travaux de voirie et de sécurité, longtemps attendus et finalement lancés dans la précipitation de cette fin de mandature, ne suffisent pas à masquer le bilan décevant de la majorité au cours des deux derniers mandats.

En mars prochain, il sera nécessaire de constituer une équipe nouvelle, attentive aux besoins de toutes et tous, avec un ou une maire pleinement disponible pour redonner un véritable élan à notre village qui s'essouffle.

Ce dont nous avons besoin, ce sont des projets concrets et porteurs d'avenir, et non de simples promesses.

Pour Ligny en Harmonie,

Nicolas Bertrand

Et la suite ?

Déjà se profilent les élections municipales : des listes se préparent sûrement, mais bien silencieusement. Aussi je formulerais un vœu : que se lève un(e) maire plus attaché(e) à notre village et au bien commun, qu'à son ascension politique et aux indemnités qui accompagnent ses mandats, souvent au pluriel. Une équipe qui s'intéresse sérieusement à la jeunesse, aux activités sportives et à la circulation en centre bourg (la grande oubliée des derniers mandats). De cette élection dépendra aussi celle du président de la Communauté de communes sortant. C'est important puisque plusieurs compétences communales sont maintenant communautaires (urbanisme, environnement, développement économique). Là aussi, formulons le vœu que l'heureux élu ne poursuivra pas l'éviction d'un des 7 maires de la Communauté, une bien triste réaction partisane.

Elisabeth Olivieri-Valois

État civil

(à partir du 6 juillet 2025)

Bienvenue aux BÉBÉS !

Gabrielle WEBSTER
le 23 août 2025

Léonie SOUCHET
le 18 septembre 2025

Émy BIENTZ
le 15 octobre 2025

Rosalie FERCHAUD
le 7 novembre 2025

Raphaël FLEURY RIBEIRO VAZ
le 8 novembre 2025

Apoline DURAN
le 22 novembre 2025

Ils se sont mariés !

**Constance DURANT des AULNOIS
et Matthieu MONGE**
le 25 juillet 2025

Reine PAYET et Denis CHERY
le 26 juillet 2025

**Clotilde DUMOUCHEL de PRÉMARE
et Ferréol de BAUDUS**
le 07 août 2025

**Sandrine GAUCHER
et Jean-Marie THEFFO**
le 23 août 2025

Laurence HOUDY et Didier BOUDET
le 19 septembre 2025

Lucie BADIN et Kévin LEBRUN
le 18 octobre 2025

Ils nous ont quittés !

Sylviane WISTOURKY le 25 juillet 2025

Virginie SUREAU le 20 novembre 2025

Véronique THOMERET le 11 août 2025

Bienvenue à tous les nouveaux arrivants !

(Toutes nos excuses aux personnes que nous aurions pu oublier sur la précédente édition)

Isis ROBIN et Vincent LEFEBVRE

Florian GAUDEL

Laure CURIA et Jason MARTINAT

Audrey MOREL SALADO

Tiffany LESVEN

Nicolas DEPIS

Salomé LEVRAT

Guillaume REGADE

Agnès POURADIER

Sophie VROMAN et William PAPET

Théo CHOTTIN

Simon-Pierre GAMBIEZ

Florence PROUT et Christophe DEGAS

Martine COLLET

Danielle TRINQUET

Amélie PELLETIER et Thomas HUTTEL



Tuilerie de la Bretèche de Baudus

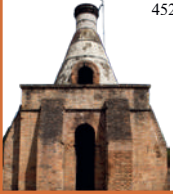
Carrelages - Briques - Terre cuite à la demande
Fabrication, exposition, vente à Ligny-le-Ribault

Artisan Fabricant depuis 5 générations

45240 LIGNY-LE-RIBAULT - FRANCE

Tel : 02.38.45.43.88

www.tuilerie-de-la-breteche.fr



ARTISAN Charpente Couverture

Pierre JASINSKAS
06 59 79 47 35
pj.artisan@gmail.com

45240 LIGNY-LE-RIBAULT - SIRET 849828967/00018

Designer intérieur & extérieur

Planche d'ambiance
Shopping list
Accompagnement shop'déco
Plan 3D + rendu visuel réaliste
Création d'espace
Conseils décoration + aménagements

POUR TOUS LES BUDGETS
DEVIS GRATUIT



06.41.93.99.30
decobyjade1@gmail.com

119 Rue du Général de Gaulle
45240 Ligny Le Ribault

Facebook: deco_by_jade
Instagram: deco_by_jade
TikTok: deco_by_jade1
Google: Déco By Jade



RésoGardes
@3237

Pour connaître
la Pharmacie
de garde
la plus proche

Composez le
32 37*

ACCESSIBLE 24h/24h

* Numéro Auxiliaire - 0,35 Euro TTC / min

CGF NUISIBLES

- Guêpes et Frelons
- Blattes
- Rats et souris
- Punaises de lit
- Chenilles processionnaires

Implanté en Sologne
depuis 2019

06.37.44.30.65



Calendrier de collecte

- Ordures ménagères - Mardi semaine impaire
- Emballages - Mardi semaine paire
- Encombrants - sur inscription*
- Report de collectes



LES BACS DOIVENT ÊTRE SORTIS LA VEILLE AU SOIR DU JOUR DE COLLECTE

| JANVIER | FÉVRIER | MARS | AVRIL | MAI | JUIN |
|---------|---------|------|-------|------|------|
| 1 J | 1 D | 1 D | 1 M | 1 V | 1 L |
| 2 V | 2 L | 2 L | 2 J | 2 S | 2 M |
| 3 S | 3 M | 3 M | 3 V | 3 D | 3 M |
| 4 D | 4 M | 4 M | 4 S | 4 L | 4 J |
| 5 L | 5 J | 5 J | 5 D | 5 M | 5 V |
| 6 M | 6 V | 6 V | 6 L | 6 M | 6 S |
| 7 M | 7 S | 7 S | 7 M | 7 J | 7 D |
| 8 J | 8 D | 8 D | 8 M | 8 V | 8 L |
| 9 V | 9 L | 9 L | 9 J | 9 S | 9 M |
| 10 S | 10 M | 10 M | 10 V | 10 D | 10 M |
| 11 D | 11 M | 11 M | 11 S | 11 L | 11 J |
| 12 L | 12 J | 12 J | 12 D | 12 M | 12 V |
| 13 M | 13 V | 13 V | 13 L | 13 M | 13 S |
| 14 M | 14 S | 14 S | 14 M | 14 J | 14 D |
| 15 J | 15 D | 15 D | 15 M | 15 V | 15 L |
| 16 V | 16 L | 16 L | 16 J | 16 S | 16 M |
| 17 S | 17 M | 17 M | 17 V | 17 D | 17 M |
| 18 D | 18 M | 18 M | 18 S | 18 L | 18 J |
| 19 L | 19 J | 19 J | 19 D | 19 M | 19 V |
| 20 M | 20 V | 20 V | 20 L | 20 M | 20 S |
| 21 M | 21 S | 21 S | 21 M | 21 J | 21 D |
| 22 J | 22 D | 22 D | 22 M | 22 V | 22 L |
| 23 V | 23 L | 23 L | 23 J | 23 S | 23 M |
| 24 S | 24 M | 24 M | 24 V | 24 D | 24 M |
| 25 D | 25 M | 25 M | 25 S | 25 L | 25 J |
| 26 L | 26 J | 26 J | 26 D | 26 M | 26 V |
| 27 M | 27 V | 27 V | 27 L | 27 M | 27 S |
| 28 M | 28 S | 28 S | 28 M | 28 J | 28 D |
| 29 J | 29 S | 29 S | 29 M | 29 V | 29 L |
| 30 V | 30 D | 30 L | 30 J | 30 S | 30 M |
| 31 S | 31 M | 31 M | 31 D | 31 D | |

TOUS les emballages se trient EN VRAC, (pas en sac) non emboîtés



Pour accéder à la déchèterie : Pensez à vous inscrire sur <https://www.smicom-de-sologne.horonet.com>



*Collecte des encombrants 2 fois/an
Inscription obligatoire auprès du SMICTOM par téléphone ou par mail avant le vendredi midi

SMICTOM DE SOLOGNE ZI des Loatillères - 41600 Nouan-le-Fuzelier
www.smicomdesologne.com
f Smictom de Sologne

Un doute, une question : 02 54 88 58 28
smicomdesologne@orange.fr

Calendrier de collecte

- Ordures ménagères - Mardi semaine impaire
- Emballages - Mardi semaine paire
- Encombrants - sur inscription*
- Report de collectes



LES BACS DOIVENT ÊTRE SORTIS LA VEILLE AU SOIR DU JOUR DE COLLECTE

| JUILLET | AOÛT | SEPTEMBRE | OCTOBRE | NOVEMBRE | DÉCEMBRE |
|---------|------|-----------|---------|----------|----------|
| 1 M | 1 S | 1 M | 1 J | 1 D | 1 M |
| 2 V | 2 D | 2 M | 2 V | 2 L | 2 M |
| 3 V | 3 L | 3 J | 3 S | 3 M | 3 J |
| 4 S | 4 M | 4 V | 4 D | 4 M | 4 V |
| 5 D | 5 M | 5 S | 5 L | 5 J | 5 S |
| 6 L | 6 J | 6 D | 6 M | 6 V | 6 D |
| 7 M | 7 V | 7 L | 7 M | 7 S | 7 L |
| 8 M | 8 S | 8 M | 8 J | 8 D | 8 M |
| 9 J | 9 D | 9 M | 9 V | 9 L | 9 M |
| 10 V | 10 L | 10 J | 10 S | 10 M | 10 J |
| 11 S | 11 M | 11 V | 11 D | 11 M | 11 V |
| 12 D | 12 M | 12 S | 12 L | 12 J | 12 S |
| 13 L | 13 J | 13 D | 13 M | 13 V | 13 D |
| 14 M | 14 V | 14 L | 14 M | 14 S | 14 L |
| 15 M | 15 S | 15 M | 15 J | 15 D | 15 M |
| 16 J | 16 D | 16 M | 16 V | 16 L | 16 M |
| 17 V | 17 L | 17 J | 17 S | 17 M | 17 J |
| 18 S | 18 M | 18 V | 18 D | 18 M | 18 V |
| 19 D | 19 M | 19 S | 19 L | 19 J | 19 S |
| 20 L | 20 J | 20 D | 20 M | 20 V | 20 D |
| 21 M | 21 V | 21 L | 21 M | 21 S | 21 L |
| 22 M | 22 S | 22 M | 22 J | 22 D | 22 M |
| 23 J | 23 D | 23 M | 23 V | 23 L | 23 M |
| 24 V | 24 L | 24 J | 24 S | 24 M | 24 J |
| 25 S | 25 M | 25 V | 25 D | 25 M | 25 V |
| 26 D | 26 M | 26 S | 26 L | 26 J | 26 S |
| 27 L | 27 J | 27 D | 27 M | 27 V | 27 D |
| 28 M | 28 V | 28 L | 28 M | 28 S | 28 L |
| 29 M | 29 S | 29 M | 29 J | 29 D | 29 M |
| 30 J | 30 D | 30 M | 30 V | 30 L | 30 M |
| 31 V | 31 L | 31 S | 31 S | 31 D | 31 J |

TRIONS TOUS nos déchets alimentaires! Demandez votre carte d'accès pour les bornes en scannant ce QR CODE



Renseignements sur smicomdesologne.com ou par mail biodechets.smicomdesologne@orange.fr



*Collecte des encombrants 2 fois/an
Inscription obligatoire auprès du SMICTOM par téléphone ou par mail avant le vendredi midi

SMICTOM DE SOLOGNE ZI des Loatillères - 41600 Nouan-le-Fuzelier
www.smicomdesologne.com
f Smictom de Sologne

Un doute, une question : 02 54 88 58 28
smicomdesologne@orange.fr

À JETER ? À RECYCLER ? L'APPLI GUIDÉ DU TRI CITEO

Pratique

MAIRIE - www.lignyeribault.fr 02 38 45 42 01
mairie@lignyeribault.fr

du lundi au vendredi : 8h30/12h, le samedi : 9h/12h
L'après-midi : fermée au public pas de standard
Permanence Maire et Adjointes : sur rendez-vous
Permanence sociale : sur rendez-vous

GENDARMERIE 17
La Ferté Saint-Aubin **02 38 76 50 47**

POMPIERS 18

SAMU 45 15

Urgences Sourds et malentendants 114
Contact par SMS, télécopie ou visio

CENTRE SOCIAL-MASS 02 38 64 61 36
45 rue H. Martin - La Ferté Saint-Aubin

SERVICE AIDE A DOMICILE (SAAD) 02 38 76 00 41
187 rue de la Libération - La Ferté Saint-Aubin

ASSISTANTE SOCIALE S'adresser à l'U.T.S. EST
Jargeau **02 38 46 85 50** ou Orléans **02 38 22 67 22**

HANDI'SOUTIEN 45 06 60 14 29 27
Les 3^{ème} mercredis de 14 à 17h
MASS, 45 rue H. Martin, La Ferté Saint-Aubin

C.H.U. ORLÉANS Tous services 02 38 51 44 44

DENTISTE Dr Arnaud **02 38 45 40 87**

CABINET DES INFIRMIÈRES
Bérangère, Mélanie, Stéphanie et Sylvie
TÉL. : 02 38 45 43 76 - 06 68 16 64 37
lesidedeligny@gmail.com

KINÉSITHÉRAPEUTE
Y. Rousseau **06 98 78 27 75**

OSTÉOPATHE
Max HARAN-LEGOFF **02 38 68 88 63**
Lundi - Mercredi et Vendredi : 14h - 20h

CENTRE DE SOINS NON-PROGRAMMÉS 116 117
420 rue du Général Leclerc, sur rendez-vous

PHARMACIE A. Dudal **02 38 45 42 38**
Lundi au Vendredi 09h-12h / 14h-19h
Samedi 9h-12h
pharmacie.dudal@orange.fr
3237 et/ou www.3237.fr

CENTRE ANTI-POISON ANGERS 02 41 48 21 21

RELAIS LA POSTE / VIVAL 06 12 66 22 94
du mardi au samedi de 8h30 à 12h30 et de 15h30
à 19h, dimanche 9h à 12h30 - Fermeture le lundi
départ courrier : 10h

SERVICE DE L'EAU 02 38 45 42 01
Toute personne emménageant ou déménageant de
la Commune doit prendre contact avec le secrétariat
de la Mairie pour le relevé de compteur d'eau.

ENEDIS (E.D.F.)
Particuliers : **09 69 32 18 73**
Professionnels : **09 69 32 18 74**
Entreprises : **09 69 32 18 99**
Dépannage : **09 72 67 50 45**

SERVICE DES IMPÔTS SIP 02 38 25 22 00
Circonscription Orléans Sud, secteur La Ferté-Jargeau
9, avenue John Kennedy - 45074 Orléans cedex 2
Lundi, mardi, jeudi, vendredi : 8h30-12h / 13h30-16h

TRÉSORERIE DGFIP 02 38 44 31 08
mail : t045013@dgfip.finances.gouv.fr
11 rue Saint-Jean - 45130 Meung-sur-Loire
les lundi, mardi, jeudi et vendredi, de 8h30 à 12h30

CONCILIATEUR DE JUSTICE - M. GIBEY
Permanence les 1^{er} et 3^{ème} mardi après-midi du mois
à la MASS de La Ferté Saint-Aubin
Sur RDV au **02 38 64 61 36**

PRESBYTÈRE - Cléry-St-André 02 38 45 70 05

BIBLIOTHÈQUE DENYSE DURANT DES AULNOIS
Dépôt Bibliobus du Loiret
biblio@lignyeribault.fr **02 38 14 50 97**
Ouvert : mardi 16h30/18h30 et samedi 10h30/12h

LE CUBE, Complexe aquatique 02 38 25 15 05
10, Avenue Lowendal 45240 - La Ferté Saint-Aubin
horaires : www.lecube-lafertesaintaubin.fr

CANTINE SCOLAIRE 02 38 45 46 77
cantine@lignyeribault.fr
Prix/enfant : 3,15€ par facture de la Trésorerie

ACCUEIL PÉRISCOLAIRE 07 86 53 75 32
garderie@lignyeribault.fr
Matin : à partir de 7h, 2€ • Soir : jusqu'à 18h45, 3€
Etude surveillée : 3,50€ • Goûter : 0,60€
Mercredi : de 7h à 12h et/ou de 13h à 18h45
Journée : 12€ Demi-journée : 7€
Occasionnel, non-inscrit : supplément 1€

RAMASSAGE SCOLAIRE
Lycée La Source : à partir 7h17*
Collège La Ferté Saint-Aubin : à partir de 7h54*
(* selon point de montée)

TRANSPORTS "REMI"
Pour tous renseignements, contacter :
Tél. 0 806 70 33 33 - www.remi-centrevaldeloire.fr
Service à la demande :
réservation au 0 806 70 33 33, la veille avant 12h

ORDURES MÉNAGÈRES (depuis le 6 janvier 2025)

- Ramassage **ORDURES MÉNAGÈRES** (bacs couvercle noir) **le mardi à partir de midi, SEMAINES IMPAIRES**
- Ramassage **EMBALLAGES** (bacs couvercle jaune) **le mardi à partir de midi, SEMAINES PAIRES**
- **Ramassage des encombrants :** 2 fois/an, sur inscription

VÉGÉTRI
Rue du Général Leclerc
Uniquement les déchets verts, cartons et gravats.
Ouverture Lundi 9h - 12h
Mercredi (été) 8h30 - 12h et 14h 16h30
Mercredi (hiver) 9h - 12h et 14h 16h30
Samedi 9h - 12h
Conteneurs Papier et Verre

SMICTOM DE SOLOGNE 02 54 88 58 28
smictomdesologne@orange.fr